

Colis mobile



ZEBRA

Guide d'installation

2024/04/09

ZEBRA et l'illustration de la tête de zèbre sont des marques commerciales de Zebra Technologies Corporation, déposées dans de nombreuses juridictions dans le monde entier. Toutes les autres marques commerciales appartiennent à leurs propriétaires respectifs. ©2024 Zebra Technologies Corporation et/ou ses filiales. Tous droits réservés.

Les informations contenues dans ce document peuvent être modifiées sans préavis. Le logiciel décrit dans ce document est fourni sous accord de licence ou accord de confidentialité. Le logiciel peut être utilisé ou copié uniquement conformément aux conditions de ces accords.

Pour de plus amples informations concernant les déclarations juridiques et propriétaires, rendez-vous sur :

LOGICIELS : zebra.com/linkoslegal.

COPYRIGHTS ET MARQUES COMMERCIALES: zebra.com/copyright.

BREVET: ip.zebra.com.

GARANTIE: zebra.com/warranty.

CONTRAT DE LICENCE D'UTILISATEUR FINAL: zebra.com/eula.

Conditions d'utilisation

Déclaration de propriété

Ce manuel contient des informations propriétaires de Zebra Technologies Corporation et de ses filiales (« Zebra Technologies »). Il est fourni uniquement à des fins d'information et d'utilisation par les parties décrites dans le présent document, chargées de faire fonctionner l'équipement et d'en assurer la maintenance. Ces informations propriétaires ne peuvent pas être utilisées, reproduites ou divulguées à d'autres parties pour toute autre fin sans l'autorisation écrite expresse de Zebra Technologies.

Amélioration des produits

L'amélioration continue des produits est une stratégie de Zebra Technologies. Toutes les spécifications et indications de conception sont susceptibles d'être modifiées sans préavis.

Clause de non-responsabilité

Zebra Technologies met tout en œuvre pour s'assurer de l'exactitude des caractéristiques techniques et des manuels d'ingénierie publiés. Toutefois, des erreurs peuvent se produire. Zebra Technologies se réserve le droit de corriger ces erreurs et décline toute responsabilité pour les dommages qui pourraient en résulter.

Limitation de responsabilité

En aucun cas Zebra Technologies ou toute autre personne impliquée dans la création, la production ou la livraison du produit joint (y compris le matériel et les logiciels) ne sauraient être tenus pour responsables des dommages de quelque nature que ce soit (y compris, sans limitation, les dommages consécutifs, notamment la perte de profits, l'interruption d'activité ou la perte d'informations) découlant de l'utilisation de, des résultats de l'utilisation de ou de l'impossibilité d'utiliser ce produit, même si Zebra Technologies a été prévenu de l'éventualité de tels dommages. Certaines juridictions n'autorisant pas l'exclusion ou la limitation de dommages fortuits ou consécutifs, il se peut que les exclusions ou les limitations susmentionnées ne s'appliquent pas à votre cas.

Table des matières

À propos de ce guide.....	4
Configurations prises en charge.....	4
Conventions de notation.....	5
Conventions concernant les icônes.....	5
Informations sur les services.....	6
Installation.....	7
Mise à jour d'Android.....	7
Installation avec StageNow.....	7
Installation avec mise à jour du système d'exploitation.....	7
Installation en mode Xpert.....	12
Installation avec un EMM.....	13
Génération d'un fichier XML.....	13
Installation avec Airwatch.....	14
Installation avec SOTI.....	15
Limites.....	17

À propos de ce guide

Ce guide explique comment installer le client de dimensionnement mobile (MD) sur un terminal mobile.

Configurations prises en charge

Cette section répertorie toutes les configurations de terminal prises en charge et les fichiers d'installation associés.

Configurations de Colis mobile certifiées

Pour les configurations de Colis mobile certifiées, utilisez le fichier d'installation correspondant à votre région.

Tableau 1 Configurations de Colis mobile certifiées

Configuration	Région	Fichier d'installation
TC5301-0T1K6E200B-NA	États-Unis	CMP_US_version_date.zip
TC58A1-3T1K6E201B-NA		
TC7301-0T1K6E200B-NA		
TC78A1-3T1K6E2A1B-NA		
TC5301-0T1K6E200C-A6	Union européenne	CMP_EU_version_date.zip
TC58B1-3T1K6E208C-A6		
TC7301-0T1K6E200F-A6		
TC78B1-3T1K6E2A8F-A6		
TC5301-0T1K6E200E-A6	Australie	CMP_AU_version_date.zip
TC58B1-3T1K6E208E-A6	Nouvelle-Zélande	
TC5301-0T1K6E200F-A6	Royaume-Uni et autres régions	CMP_NN_version_date.zip
TC58B1-3T1K6E208F-A6		
TC7301-0T1K6E200F-A6		
TC78B1-3T1K6E2A8F-A6		

Configurations de Colis mobile

Pour toutes les configurations de Colis mobile (non certifiées), utilisez le fichier d'installation :

MP_non-certified_version_date.zip

- TC5301-0T1K6E200A-A6
- TC5301-0T1K5E200A-NA
- TC5301-0T1K5E200A-A6
- TC5301-0T1K6E200A-NA
- TC58B1-3T1K5E2A8A-A6
- TC58A1-3T1K5E2A1A-NA
- TC58B1-3T1K6E2A8A-A6
- TC58A1-3T1K6E2A1A-NA
- TC7301-0T1K6E200A-A6
- TC7301-0T1K6E200A-NA
- TC78A1-3T1K6E2A1A-FT
- TC78A1-3T1K6E2A1A-NA
- TC78B1-3T1K6E2A8A-A6

Conventions de notation

Les conventions suivantes sont utilisées dans ce document :

- Le texte en **gras** est utilisé pour mettre en évidence les éléments suivants :
 - Nom de boîtes de dialogue, de fenêtres et d'écrans
 - Noms de listes déroulantes et de zones de listes déroulantes
 - Noms de cases à cocher et de boutons radio
 - Icônes sur un écran
 - Noms de touches sur un clavier
 - Noms de boutons sur un écran
- Les puces (•) indiquent :
 - Des éléments d'action
 - Des listes d'alternatives
 - Des listes d'étapes requises qui ne sont pas forcément séquentielles
- Les listes séquentielles (par exemple, les listes décrivant les procédures pas à pas) s'affichent sous la forme de listes numérotées.

Conventions concernant les icônes

La documentation a été conçue pour donner des repères visuels au lecteur. Les indicateurs visuels suivants sont utilisés dans toute la documentation.



REMARQUE : Ce texte introduit des informations complémentaires destinées à l'utilisateur, mais qui ne sont pas essentielles à l'exécution d'une tâche.



IMPORTANT : Ce texte indique des informations importantes à connaître par l'utilisateur.



ATTENTION : Le non-respect de cette précaution peut entraîner des blessures mineures ou modérées à l'utilisateur.



AVERTISSEMENT : Si le danger n'est pas évité, l'utilisateur PEUT être gravement blessé ou tué.



DANGER : Si le danger n'est pas évité, l'utilisateur SERA gravement blessé ou tué.

Informations sur les services

Si vous rencontrez des problèmes avec votre équipement, contactez le service d'assistance Zebra Global Customer Support de votre région. Les informations de contact sont disponibles à l'adresse : zebra.com/support.

Lorsque vous contactez le service d'assistance, munissez-vous des informations suivantes :

- Numéro de série de l'appareil
- Numéro du modèle ou nom du produit
- Type de logiciel et numéro de version

Zebra répond aux appels par e-mail, téléphone ou fax conformément aux délais stipulés dans les accords d'assistance.

Si le service d'assistance Zebra ne parvient pas à régler votre problème, vous devrez peut-être renvoyer votre appareil pour qu'il soit réparé. Vous recevrez alors des instructions spécifiques. Zebra n'est pas responsable des dommages éventuels subis lors du transport si l'emballage utilisé n'est pas agréé. Le choix d'un mode d'expédition non approprié des unités peut entraîner l'annulation de la garantie.

Si vous avez acheté votre produit Zebra auprès d'un partenaire commercial Zebra, cette personne est votre point de contact.

Installation

Installez le client de dimensionnement mobile avec StageNow ou un EMM.

Mise à jour d'Android

Avant de mettre à jour le client de dimensionnement mobile, assurez-vous que votre appareil dispose de la dernière version d'Android.

- Pour obtenir des instructions détaillées, consultez les [Instructions de mise à jour pour le système d'exploitation Android 11](#) et [Instructions de mise à jour pour le système d'exploitation Android 13](#).

Installation avec StageNow

Installez le client de dimensionnement mobile (MD) avec StageNow en mode Xpert ou avec des assistants de mise à jour du système d'exploitation.

Installation avec mise à jour du système d'exploitation

Les instructions suivantes décrivent comment installer le client de dimensionnement mobile (MD) sur un terminal Zebra en utilisant StageNow pour mettre à jour le système d'exploitation. Pour plus d'informations sur l'utilisation de StageNow, rendez-vous sur techdocs.zebra.com/stagenow.

Avant de commencer :

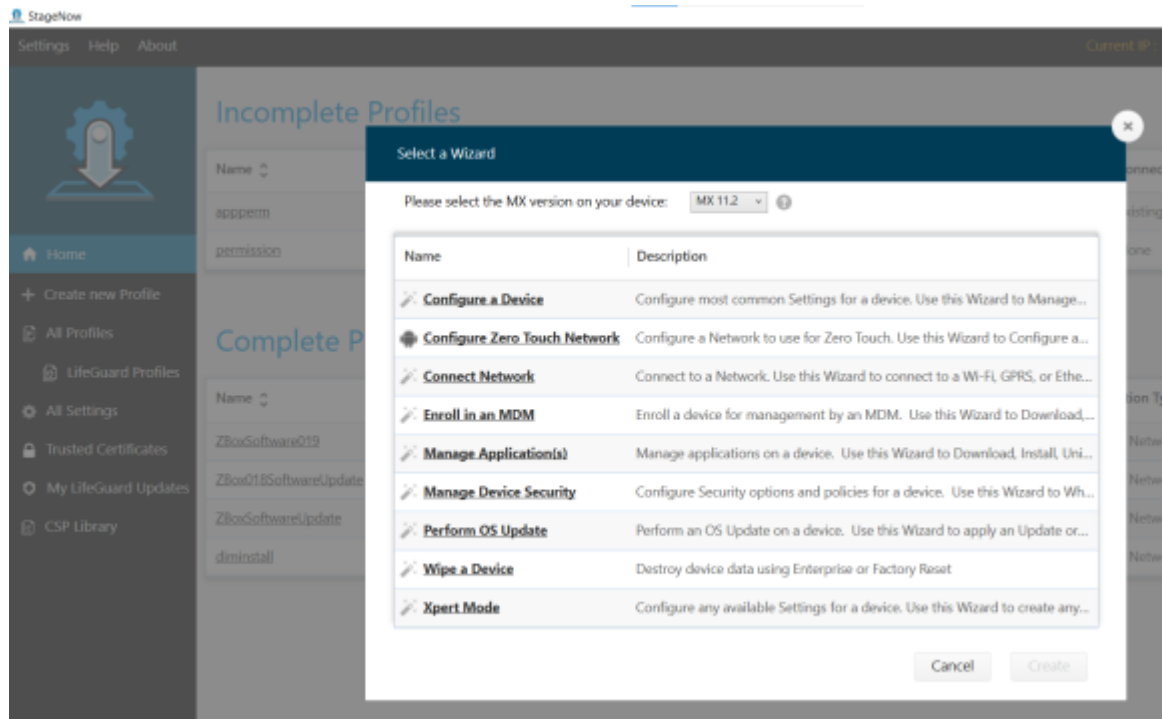
- Installez StageNow version 5.5.0.1010 ou ultérieure sur votre ordinateur hôte. Vous trouverez la dernière version sur zebra.com/stagenow.
- Installez l'application StageNow sur le terminal cible.
- Vérifiez que l'ordinateur hôte et le terminal cible se trouvent sur le même réseau Wi-Fi.
- Téléchargez le fichier d'installation approprié avec la version et la date les plus récentes sur votre ordinateur hôte. Pour obtenir la liste des configurations de terminal et des fichiers d'installation associés, consultez [Configurations prises en charge](#) à la page 4.



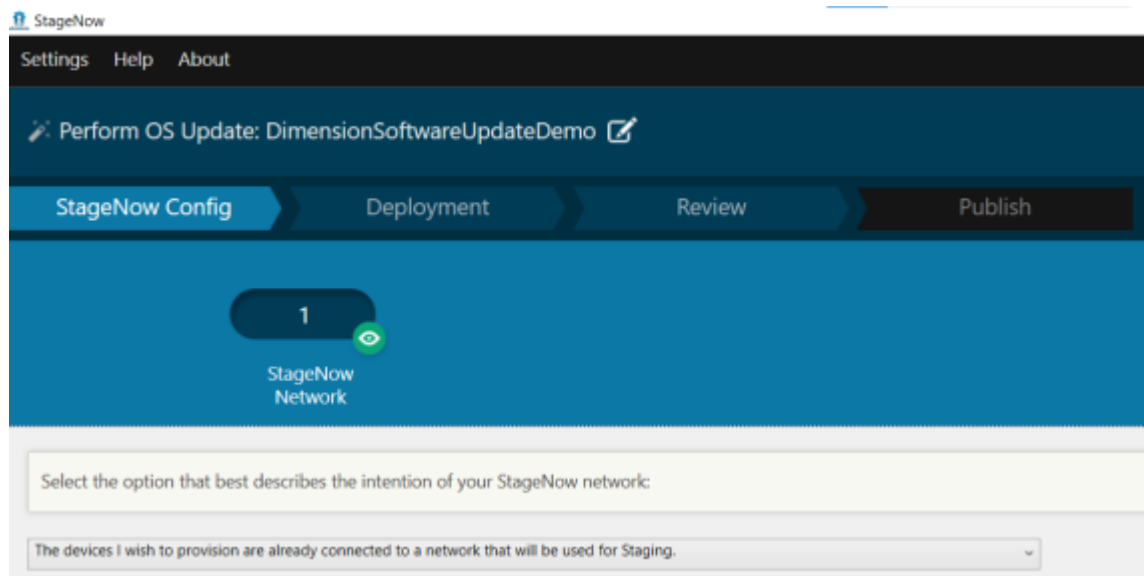
REMARQUE : Installer le mauvais fichier entraînera l'échec de l'installation.

1. Sur votre ordinateur hôte, ouvrez StageNow.
2. Sélectionnez **Créer un nouveau profil**.
3. Sélectionnez la dernière version de MX.

4. Sélectionnez **Mettre à jour le système d'exploitation** > **Créer**.

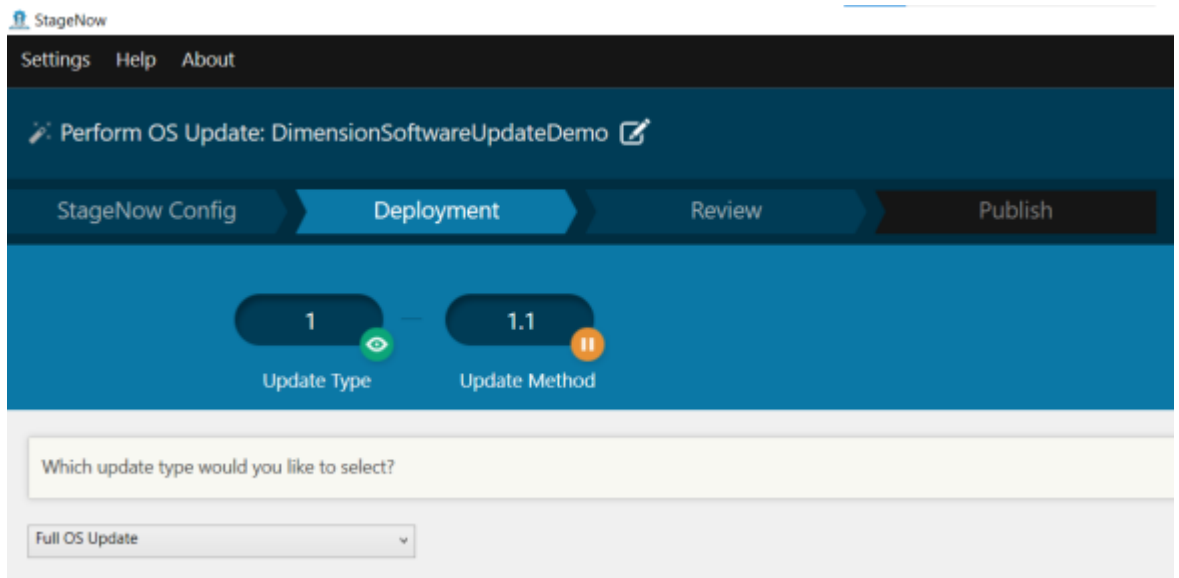


5. Saisissez le nom de profil `DimensionSoftwareUpdate`.
6. Sélectionnez **Démarrer**.
7. Pour l'option **Réseau StageNow**, sélectionnez **Les appareils que je souhaite configurer sont déjà connectés à un réseau qui sera utilisé pour la mise à jour**.

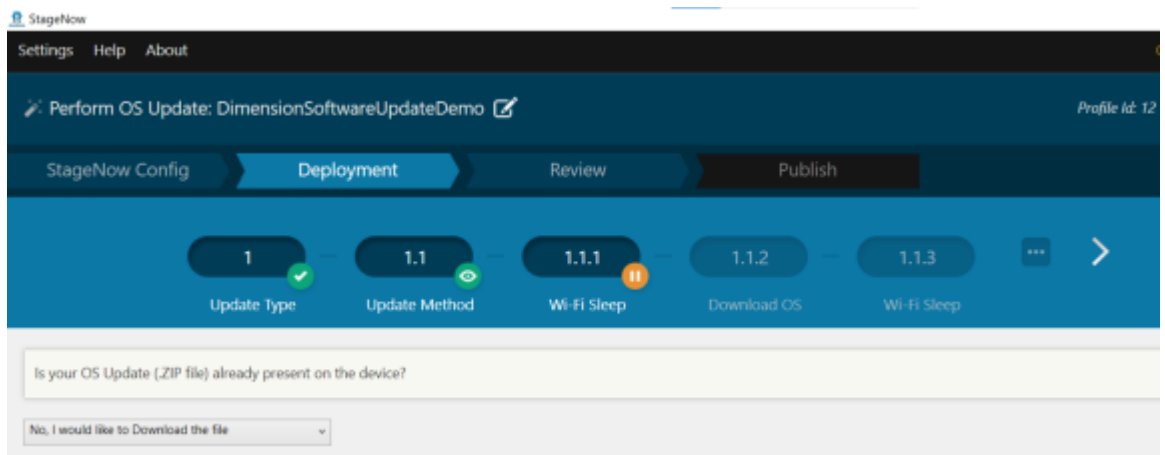


8. Sélectionnez **Continuer**.

9. Pour l'option **Type de mise à jour**, sélectionnez **Mise à jour complète du système d'exploitation**.



10. Sélectionnez **Continuer**.
11. Pour l'option **Méthode de mise à jour**, sélectionnez **Non, je souhaite télécharger le fichier**.



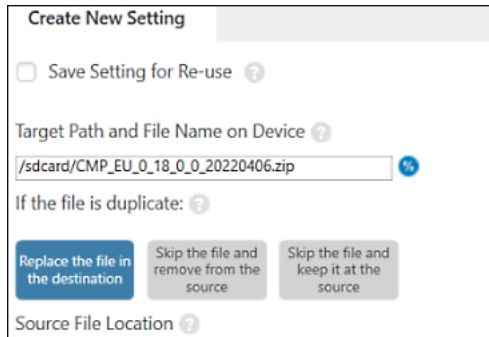
12. Sélectionnez **Continuer**.
13. Pour l'option **Wi-Fi en mode veille**, sélectionnez **Oui**.
Cela empêche le Wi-Fi de se désactiver pendant le téléchargement du fichier.

14. Pour le champ **Télécharger le système d'exploitation**, saisissez un chemin cible et un nom de fichier sur le terminal.

Cela indique où le fichier d'installation doit être enregistré sur le terminal cible.

Par exemple, pour enregistrer le fichier sur la carte SD du terminal, saisissez ce qui suit :

```
/sdcard/CMP_EU_0_18_0_0_20220406.zip
```



Create New Setting

Save Setting for Re-use ?

Target Path and File Name on Device ?

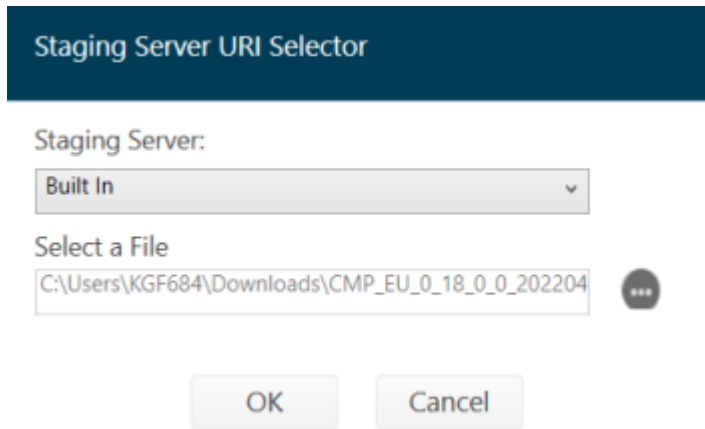
/sdcard/CMP_EU_0_18_0_0_20220406.zip

If the file is duplicate: ?

Replace the file in the destination | Skip the file and remove from the source | Skip the file and keep it at the source

Source File Location ?

15. Pour le champ **Emplacement du fichier source**, sélectionnez ... et choisissez le fichier d'installation.



Staging Server URI Selector

Staging Server:

Built In

Select a File

C:\Users\KGF684\Downloads\CMP_EU_0_18_0_0_202204

OK Cancel

16. Sélectionnez **OK** > **Continuer**.
17. Pour l'option **Wi-Fi en mode veille après le téléchargement du package du système d'exploitation**, sélectionnez **Non** > **Continuer**.

18. Configurez les paramètres sur l'écran **Appliquer la mise à jour**.
 - a) Décochez **Enregistrer le paramètre pour plus tard**.
 - b) Vérifiez que **Fichier ZIP ou UPL** indique le chemin approprié.
 - c) Pour l'option **Méthode d'activation**, choisissez **Ne pas modifier**.
 - d) Pour l'option **Action d'activation**, choisissez **Ne pas modifier**.

19. Dans l'écran **Profil de mise à jour**, sélectionnez **Terminer le profil**.

Type	Staging Client	Last Tested	Published	Latest Staged
PDF417 Recommended for 2D Scan Engines	<input checked="" type="checkbox"/> StageNow			
Linear Recommended for 1D Laser Scanner	<input type="checkbox"/> StageNow			
JS PDF417 Recommended for 2D Scan Engines	<input type="checkbox"/> StageNow			
JS Linear Recommended for 1D Laser Scanner	<input type="checkbox"/> StageNow			
Action	<input type="checkbox"/> Select	<input type="checkbox"/> Test <input type="button" value="Test"/>	<input type="checkbox"/> Publish <input type="button" value="Publish"/>	<input type="checkbox"/> Stage <input type="button" value="Stage"/>

20. Dans la colonne **Client de mise à jour**, cochez la case à côté de **PDF417**.

21. Sélectionnez **Test.**

Un code-barres est alors généré.

22. Sur le terminal cible, ouvrez l'application StageNow et scannez le code-barres.

Le fichier d'installation est copié sur le terminal et celui-ci redémarre.

Après le redémarrage du terminal, attendez environ trois minutes avant d'utiliser l'application Colis mobile, car celle-ci est en train de se mettre à jour.

Installation en mode Xpert

Les instructions suivantes décrivent comment installer le client de dimensionnement mobile (MD) sur un terminal Zebra en utilisant StageNow en mode Xpert. Pour plus d'informations sur l'utilisation de StageNow, rendez-vous sur techdocs.zebra.com/stagenow.

Avant de commencer :

- Installez StageNow version 5.5.0.1010 ou ultérieure sur votre ordinateur hôte. Vous trouverez la dernière version sur zebra.com/stagenow.
- Installez l'application StageNow sur le terminal cible.
- Vérifiez que l'ordinateur hôte et le terminal cible se trouvent sur le même réseau Wi-Fi.
- Téléchargez le fichier d'installation approprié avec la version et la date les plus récentes sur votre ordinateur hôte. Pour obtenir la liste des configurations de terminal et des fichiers d'installation associés, consultez [Configurations prises en charge](#) à la page 4.



REMARQUE : Installer le mauvais fichier entraînera l'échec de l'installation.

1. Sur votre ordinateur hôte, ouvrez StageNow.
2. Sélectionnez **Créer un nouveau profil**.
3. Sélectionnez la dernière version de MX.
4. Sélectionnez **Mode Xpert > Créer**.
5. Saisissez un nom de profil.
6. Sélectionnez **Démarrer**.
7. Dans l'écran **Ajouter/Modifier**, sélectionnez **Gestionnaire d'alimentation**.
Gestionnaire d'alimentation est ajouté à l'onglet CONFIG.
8. Sélectionnez **Ajouter**.
9. Pour **Action du système d'exploitation**, sélectionnez **Mise à niveau du système d'exploitation (mise à niveau uniquement, prise en charge sur Android Oreo et les versions ultérieures)**.
10. Dans le champ **Fichier ZIP ou UPL**, saisissez le chemin du fichier d'installation sur le terminal.

Exemple :

```
/sdcard/ CMP_US_0_21_0_0_20220602.zip
```

11. Sélectionnez **Continuer**.
12. Sur l'écran **Vérifier**, sélectionnez **Terminer les profils**.

13. Sur l'écran **Publier**, sélectionnez > **PDF417** > **Test**.

Un code-barres de test est alors généré.

14. À l'aide d'ADB, transférez le fichier d'installation vers la carte SD du terminal cible.

Exemple :

```
adb push CMP_US_0_21_0_0_20220602.zip /sdcard/
```

15. Utilisez le terminal cible pour lire le code-barres StageNow.

Installation avec un EMM

À l'aide d'un fichier XML de configuration généré dans StageNow, vous pouvez installer le client de dimensionnement mobile (MD) avec un EMM.

Génération d'un fichier XML

Avant d'utiliser un EMM pour installer le client de redimensionnement mobile (MD), créez un fichier d'installation à l'aide de StageNow.

Avant de commencer, installez StageNow version 5.5.0.1010 ou ultérieure sur votre ordinateur hôte. Vous trouverez la dernière version sur zebra.com/stagenow.

1. Sur votre ordinateur hôte, ouvrez StageNow.
2. Sélectionnez **Créer un nouveau profil**.
3. Sélectionnez la dernière version de MX.
4. Sélectionnez **Mode Xpert** > **Créer**.
5. Saisissez un nom de profil.
6. Sélectionnez **Démarrer**.
7. Dans l'écran **Ajouter/Modifier**, sélectionnez **Gestionnaire d'alimentation**.
Gestionnaire d'alimentation est ajouté à l'onglet CONFIG.
8. Sélectionnez **Ajouter**.
9. Pour **Action du système d'exploitation**, sélectionnez **Mise à niveau du système d'exploitation (mise à niveau uniquement, prise en charge sur Android Oreo et les versions ultérieures)**.
10. Dans le champ **Fichier ZIP ou UPL**, saisissez le chemin du fichier d'installation sur le terminal.

Exemple :

```
/sdcard/CMP_US_0_21_0_0_20220602.zip
```

11. Sélectionnez **Continuer**.
12. Sur l'écran **Vérifier**, sélectionnez **Terminer les profils**.
13. Sélectionnez **Exporter pour la MDM** et enregistrez le fichier XML généré sur l'ordinateur hôte.

Installation avec Airwatch

Les étapes suivantes décrivent comment installer le client de dimensionnement mobile (MD) à l'aide de la console Airwatch.

Avant de commencer :

- Vérifiez que le terminal cible est inscrit dans la console Airwatch.
- Créez un fichier XML de configuration dans StageNow. Voir [Génération d'un fichier XML](#) à la page 13.
- Téléchargez le fichier d'installation approprié avec la version et la date les plus récentes sur votre ordinateur hôte. Pour obtenir la liste des configurations de terminal et des fichiers d'installation associés, consultez [Configurations prises en charge](#) à la page 4.



REMARQUE : Installer le mauvais fichier entraînera l'échec de l'installation.

1. Connectez-vous à la console Airwatch.
2. Sélectionnez **Terminaux > Configuration > Composants > Fichiers/Actions**.
3. Sélectionnez **Ajouter des fichiers/actions > Android**.
4. Dans l'onglet **Général**, saisissez un nom que vous saurez retrouver.
5. Sélectionnez l'onglet **Fichiers**.
6. Sélectionnez **Ajouter des fichiers** et ajoutez le fichier d'installation.

Exemple :

```
CMP_US_0_21_0_0_20220602.zip
```

7. Sélectionnez **Enregistrer** et ajoutez le chemin de téléchargement.

Exemple :

```
/sdcard/CMP_US_0_21_0_0_20220602.zip
```

8. Sélectionnez **Enregistrer**.
9. Sélectionnez **Ajouter des fichiers** et ajoutez le fichier de configuration XML généré dans StageNow.
10. Sélectionnez **Enregistrer** et ajoutez le chemin de téléchargement.

Exemple :

```
/sdcard/DIMENSIONING_US_21.xml
```

11. Sélectionnez l'onglet **Manifeste**.
12. Sélectionnez **Ajouter une action**.
13. Sélectionnez **Appliquer un paramètre personnalisé**.
14. Sélectionnez **Choisir un fichier** et ajoutez le fichier de configuration XML.
15. Sélectionnez **Enregistrer**.
16. Sélectionnez **Vue liste des produits > Ajouter un produit**.

17. Sélectionnez l'icône Android.
18. Saisissez un nom.
19. Sélectionnez le champ **Groupe intelligent** et ajoutez le groupe.
Le terminal est transféré vers le groupe sélectionné.
20. Sélectionnez **Manifeste > Ajouter**.
21. Dans le champ **Action(s) à effectuer**, sélectionnez **Fichier/Action - Installer**.
22. Dans le champ **Fichier/Actions**, sélectionnez le fichier ZIP d'installation.
Exemple :

```
CMP_US_0_21_0_0_20220602.zip
```

23. Sélectionnez **Enregistrer**.
24. Sélectionnez **Activer**.

Installation avec SOTI

Les étapes suivantes décrivent comment installer le client de dimensionnement mobile (MD) avec SOTI MobiControl.

Avant de commencer :

- Créez un fichier XML de configuration dans StageNow. Voir [Génération d'un fichier XML](#) à la page 13.
- Téléchargez le fichier d'installation approprié avec la version et la date les plus récentes sur votre ordinateur hôte. Pour obtenir la liste des configurations de terminal et des fichiers d'installation associés, consultez [Configurations prises en charge](#) à la page 4.



REMARQUE : Installer le mauvais fichier entraînera l'échec de l'installation.

1. Connectez-vous à la console SOTI MobiControl.
2. Dans le menu à trois lignes, sélectionnez **Package** > **TÉLÉCHARGER PACKAGE STUDIO**.
Le fichier d'installation de Package Studio est téléchargé sur l'ordinateur hôte.
3. Sur l'ordinateur hôte, lancez le fichier Package Studio téléchargé.
4. Dans Package Studio, sélectionnez **Créer un nouveau projet de package**.
L'Assistant de création d'un nouveau package s'affiche.
5. Dans le champ **Nom du projet**, saisissez un nom que vous saurez retrouver.
6. Dans le menu déroulant **Plateforme**, sélectionnez **Android**.
7. Sélectionnez **Suivant**.
8. Sélectionnez **Ajouter des fichiers** et choisissez le fichier d'installation.

```
CMP_US_0_21_0_0_20220602.zip
```

9. Sélectionnez **OK**.
10. Sélectionnez **Ajouter des fichiers** et ajoutez le fichier de configuration XML généré dans StageNow.
11. Sélectionnez **Suivant > Terminer**.
12. Dans la fenêtre **Projet**, faites un clic droit sur le nom du projet et sélectionnez **Ajouter un script**.
13. Sélectionnez **OK**.
14. Dans la fenêtre **Après installation**, supprimez tout le texte et remplacez-le par la commande suivante.

```
mxconfig /sdcard/CONFIG_FILE.xml
```

CONFIG_FILE étant le nom du fichier de configuration créé dans StageNow.

15. Dans le menu principal, sélectionnez **Projet > Concevoir un package**.
16. Dans la **Fenêtre de résultats**, copiez le chemin d'enregistrement du package.

Exemple :

```
C:\Users\default\Documents\MobiControl Packages\ZBOX_US_18\built  
\DIMENSIONING_US_21.pcg
```

17. Depuis la console SOTI MobiControl, sélectionnez le menu à trois lignes et choisissez **Packages > Nouveau package > Android Plus**.
18. Sélectionnez **Parcourir les fichiers** et saisissez le chemin d'accès au fichier de package dans le champ de recherche.

Exemple :

```
C:\Users\default\Documents\MobiControl Packages\ZBOX_US_18\built  
\DIMENSIONING_US_21.pcg
```

19. Sélectionnez **TÉLÉCHARGER**.
20. Dans le menu à trois lignes, sélectionnez **Profils > Nouveau profil > Android > Professionnel**.
21. Saisissez un nom que vous saurez retrouver.
22. Accédez à l'onglet **PACKAGES** et sélectionnez **+**.
23. Dans la fenêtre **SÉLECTIONNER LES PACKAGES**, sélectionnez le package.
Par exemple, DIMENSIONING_US_21.
24. Sélectionnez **AJOUTER AU PROFIL > ENREGISTRER > ENREGISTRER > Attribuer**.

Limites

Il n'est pas recommandé d'utiliser le mode écran partagé d'Android lors du dimensionnement.

