

Série de leitor digital DS8208/ DS8288

Guia Rápido

MN-005223-02PTBR Rev. A



Zebra Technologies | 3 Overlook Point | Lincolnshire, IL 60069 USA
zebra.com

2026/04/14

A marca e o logotipo da Zebra são marcas comerciais da Zebra Technologies Corp., registradas em várias jurisdições em todo o mundo. Todas as demais marcas registradas pertencem a seus respectivos proprietários. ©2026 Zebra Technologies Corp. e/ou suas afiliadas.

As informações neste documento estão sujeitas a alterações sem aviso prévio. O software descrito neste documento é fornecido sob um contrato de licença ou um contrato de confidencialidade. O software pode ser utilizado ou copiado apenas de acordo com os termos desses contratos.

Para obter mais informações sobre declarações legais e de propriedade, acesse:

SOFTWARE:zebra.com/informationpolicy.

DIREITOS AUTORAIS:zebra.com/copyright.

PATENTE:ip.zebra.com.

GARANTIA:zebra.com/warranty.

ACORDO DE LICENÇA DO USUÁRIO FINAL:zebra.com/eula.

Termos de uso

Informações proprietárias

Este manual contém informações proprietárias da Zebra Technologies Corporation e de suas subsidiárias ("Zebra Technologies"). Seu uso destina-se apenas à informação e ao uso pelas partes que operam e fazem a manutenção do equipamento descrito neste documento. Tais informações proprietárias não podem ser utilizadas, reproduzidas ou divulgadas a quaisquer outras partes para quaisquer outras finalidades sem a autorização expressa por escrito da Zebra Technologies.

Melhorias de produtos

A melhoria contínua de produtos é uma política da Zebra Technologies. Todas as especificações e designs estão sujeitos a alterações sem aviso prévio.

Isenção de responsabilidade

A Zebra Technologies toma medidas para assegurar que suas especificações e manuais de engenharia publicados estejam corretos; no entanto, erros acontecem. A Zebra Technologies reserva-se o direito de corrigir quaisquer erros e se isenta de responsabilidades decorrentes deles.

Limitação de responsabilidade

Em nenhuma circunstância, a Zebra Technologies, ou qualquer outra pessoa envolvida na criação, produção ou entrega deste produto (incluindo hardware e software) poderá ser responsabilizada por quaisquer danos (incluindo, sem limitação, danos consequenciais, perda de lucros comerciais, interrupção de negócios ou perda de informações comerciais) resultantes do uso de, decorrente do uso ou incapacidade de utilizar este produto, mesmo se a Zebra Technologies tiver sido avisada sobre a possibilidade da ocorrência de tais danos. Determinadas jurisdições não permitem a exclusão ou a limitação de danos incidentais ou consequenciais, portanto, as exclusões ou limitações acima podem não ser aplicáveis a você.

Números de Modelo

Este guia se aplica aos seguintes números de modelos:

DS8208 configurações:

- alcance padrão (SR)
- análise de carteiras de motorista (DL)
- saúde (HC)
- identificação por radiofrequência (RFID)

DS8288 configurações:

- alcance padrão (SR)
- análise de carteiras de motorista (DL)
- saúde (HC)
- identificação por radiofrequência (RFID)

Desembalagem do leitor

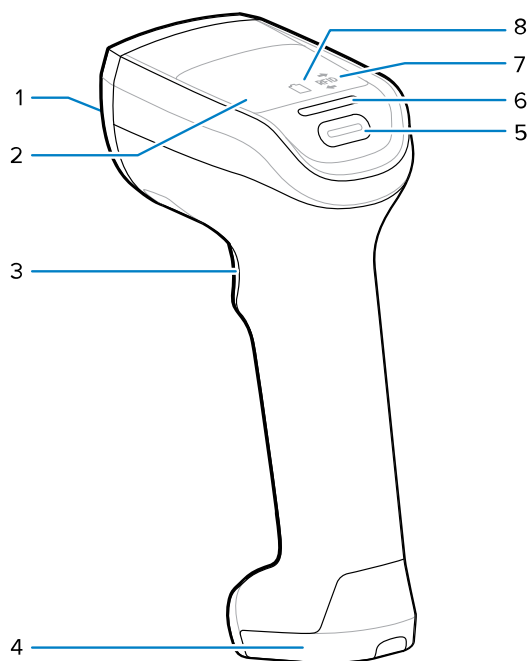
Retire o leitor da caixa.

1. Remova com cuidado todo o material de proteção do leitor e guarde a embalagem original para armazenamento e envio posteriores.
2. Verifique se o seguinte está na caixa:
 - Leitor digital
 - Guia Rápido
 - Guia de Regulamentações
3. Inspeccione o equipamento quanto a danos. Se houver algum equipamento faltando ou danificado, entre em contato com o Centro de suporte ao cliente global imediatamente.
4. Antes de usar o dispositivo pela primeira vez, remova a película de proteção do compartimento.

Recursos do leitor DS8288 sem fio

Principais recursos do leitor sem fio.

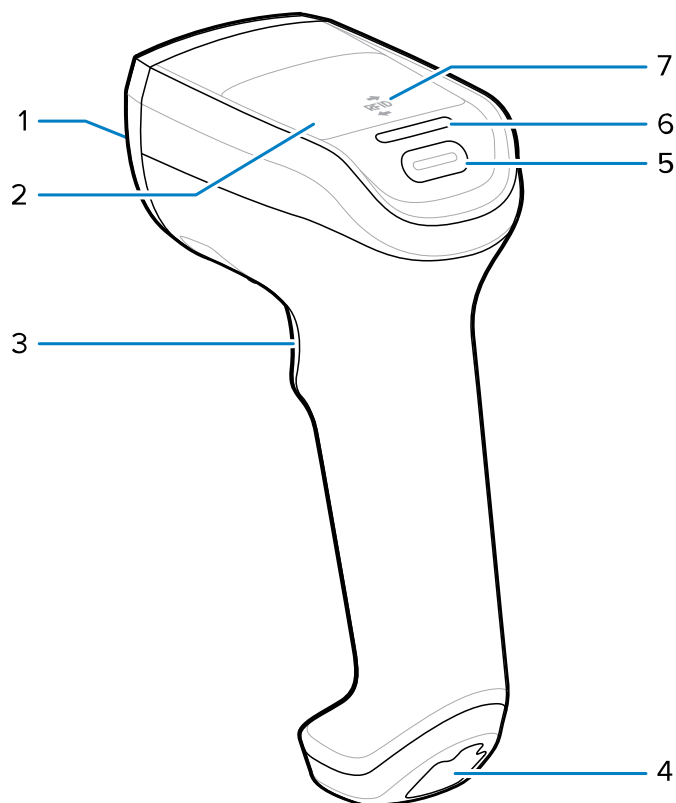
Figura 1 Recursos do leitor sem fio



Número	Item	Descrição
1	Janela de leitura	Aponte essa janela para um código de barras para capturar dados do código de barras.
2	Alto-falante	Fornece saída de áudio indicando o status e a atividade do leitor.
3	Gatilho de leitura	Inicia uma leitura de código de barras.
4	Tampa de rosca	Cria uma vedação resistente à água protegendo o parafuso da tampa da bateria.
54	Compartimento da bateria	Suporta uma bateria substituível ou PowerCap.
65	Botão programável	Acionador programável. Comportamento padrão: <ul style="list-style-type: none"> • SR/DL: Acionamento secundário. • HC: Alterna para modo noturno. • DS8288R: Acionador da RFID.
76	LED de leitura	Indica o status da leitura.
7	LED da RFID	Indica o status da leitura da RFID.
8	LED da Bateria	Indica nível da bateria.

Recursos do leitor DS8208 com fio

Principais recursos do leitor com fio.



Número	Item	Descrição
1	Janela de leitura	Aponte essa janela para um código de barras ao capturar dados.
2	Alto-falante	Fornecer saída de áudio indicando o status e a atividade do leitor.
3	Gatilho de leitura	Opera o capturador de imagens ao ler um código de barras.
4	Porta	Suporta conexão com fio ao host.
5	Botão programável	Acionador programável. Comportamentos padrão: <ul style="list-style-type: none"> ▪ SR/DL: Acionamento secundário. ▪ HC: alternância do modo noturno ▪ DS8208R: Acionador da RFID.
6	LED de leitura	Indica o status da leitura.
7	LED da RFID	Indica o status da leitura da RFID.

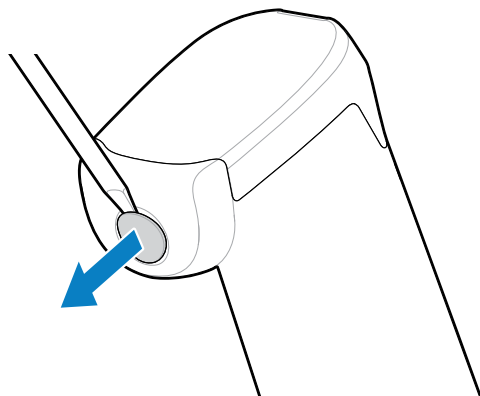
Substituir a Bateria

Remova a tampa do compartimento da bateria para acessar a bateria recarregável.

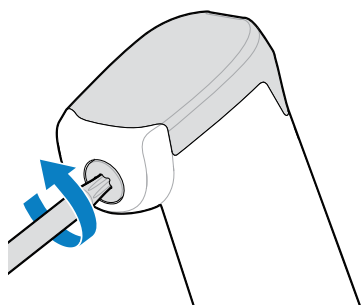


NOTA: As instruções de substituição da bateria se aplicam somente ao modelo sem fio DS8288/DS8288R.

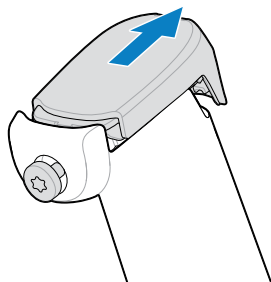
1. Remova a tampa do parafuso da bateria.



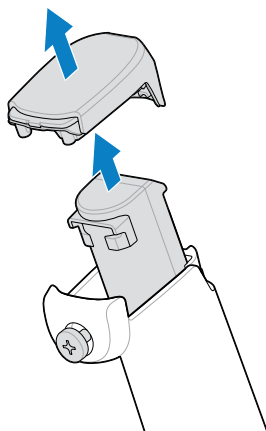
2. Use uma chave de fenda T10 para remover o parafuso.



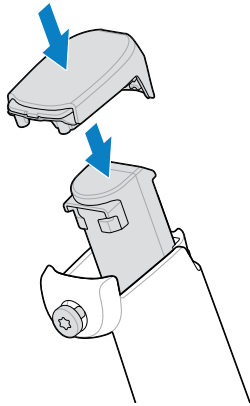
3. Deslize a tampa do compartimento da bateria para fora.



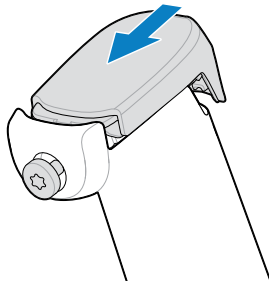
4. Remova a bateria do compartimento.



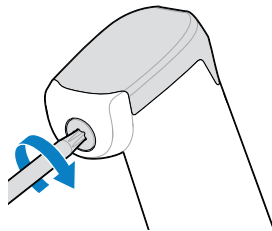
5. Substitua a bateria e a tampa do compartimento.



6. Deslize a tampa do compartimento da bateria no lugar.



7. Prenda a tampa do compartimento da bateria com uma chave de fenda T10 a aproximadamente 1,13 N-m (10 lbf-pol.).



Conectar a base

Conecte a base a um dispositivo host ou fonte de alimentação para fornecer carregamento e/ou comunicação com o dispositivo host. Os cabos USB-C e RJ50 fornecem comunicação e alimentação.

Você pode conectar o cabo RJ-50 ou USB-C à base. Conecte o cabo a uma fonte de alimentação para carregar o leitor ou a um dispositivo host para fornecer alimentação e comunicação entre o suporte e o dispositivo host.



NOTA: Você pode usar dois cabos simultaneamente para aumentar a velocidade de carregamento; conecte o cabo RJ-50 a um computador host e o cabo USB-C a um host ou 5 adaptadores de parede VCC.

- Quando ambos os cabos estão conectados, o RJ50 se torna o caminho ativo para todos os dados.
- Se o RJ50 não tiver um host válido, o caminho de dados retornará ao USB-C.

- A energia sempre é consumida do cabo que fornece carregamento mais rápido.
- A base é redefinida sempre que ocorre uma alteração na configuração do cabo.
- A detecção USB BC 1.2 é compatível tanto com os conectores RJ50 quanto com os USB-C. Conecte-se às portas host compatíveis com BC 1.2 ou USB-C para obter o carregamento USB mais rápido.

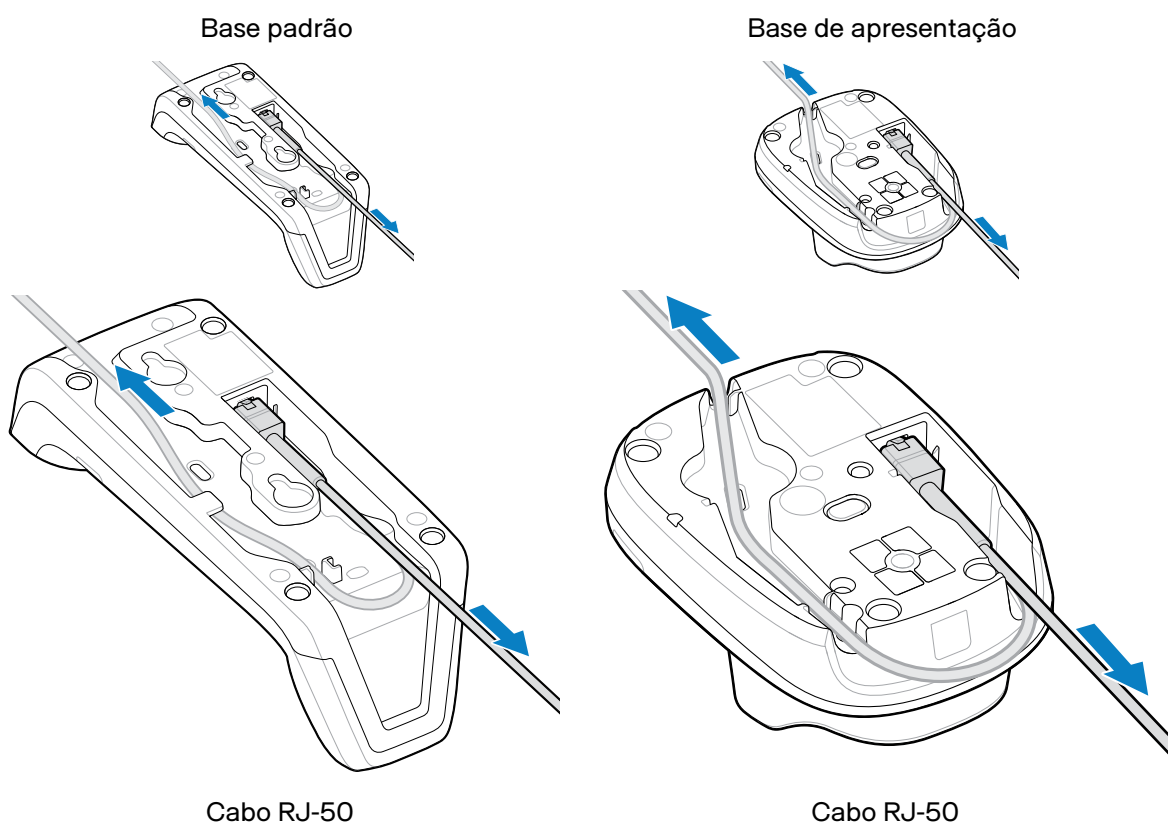
1. Conecte o cabo ao computador host ou fonte de alimentação.

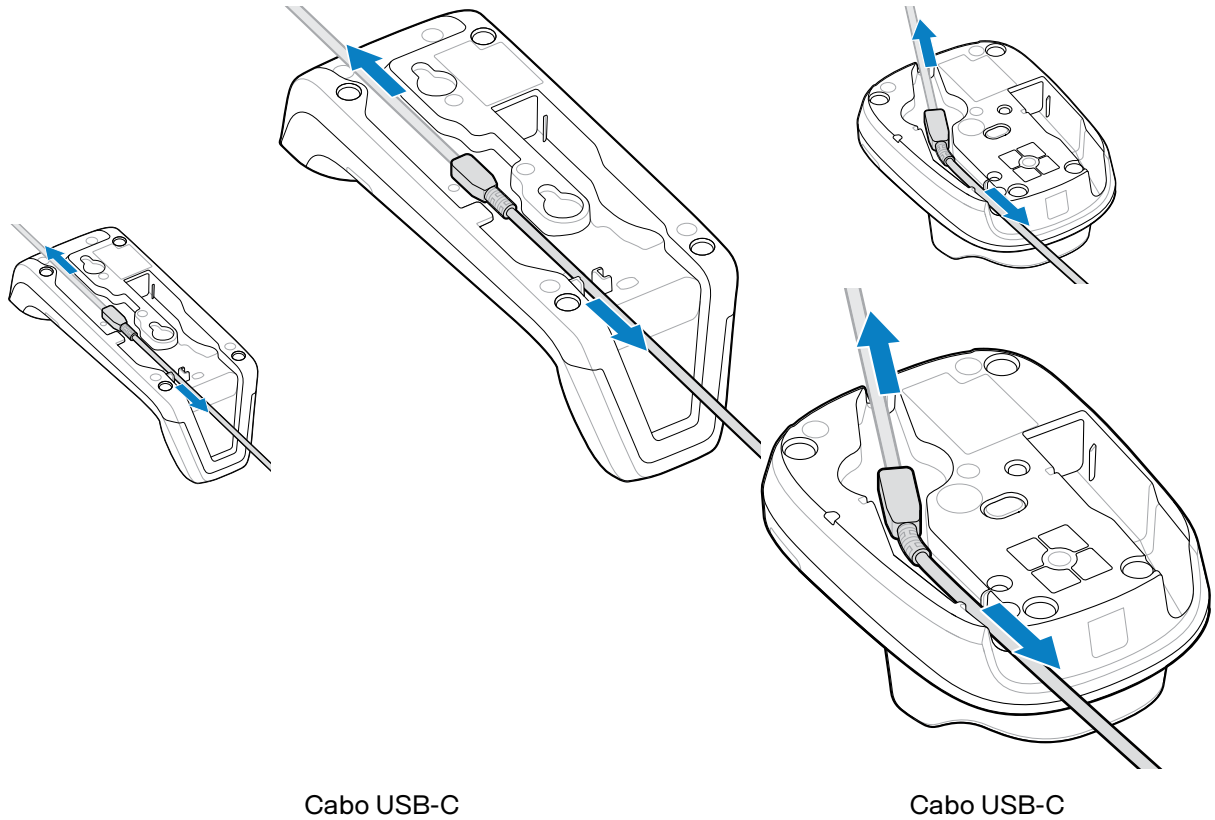
Caso esteja usando o cabo USB-C, utilize USB-C para USB-A (CBL-U67-S07ZAR) ou USB-C para USB-C (CBA-U65-S07ZAR) com um adaptador de alimentação ou computador host.

2. Insira um cabo no suporte.

O cabo deve se conectar à base antes do host.

3. Passe o cabo pelas ranhuras do cabo da base, usando as abas para manter o cabo no lugar.





4. Emparelhe o leitor digital com a base inserindo-o na base (se [Emparelhar em Contatos](#) estiver ativado) ou digitalizando o código de emparelhamento.

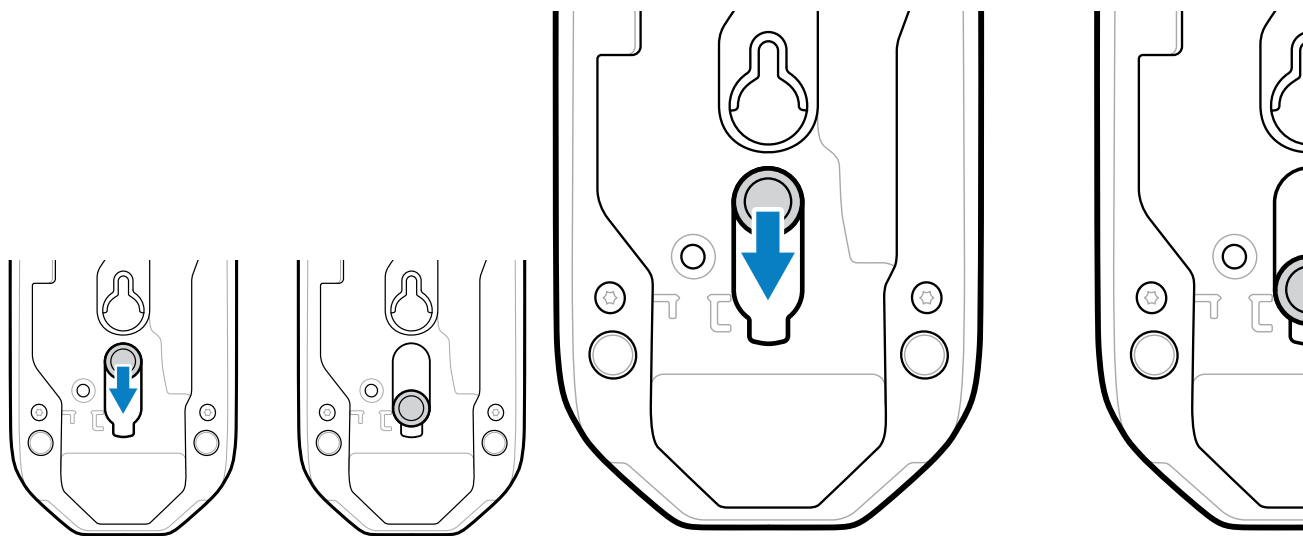
O leitor está pronto para carregar ou transmitir dados de código de barras para o dispositivo host.

Inserção do DS8288/DS8288R na base padrão

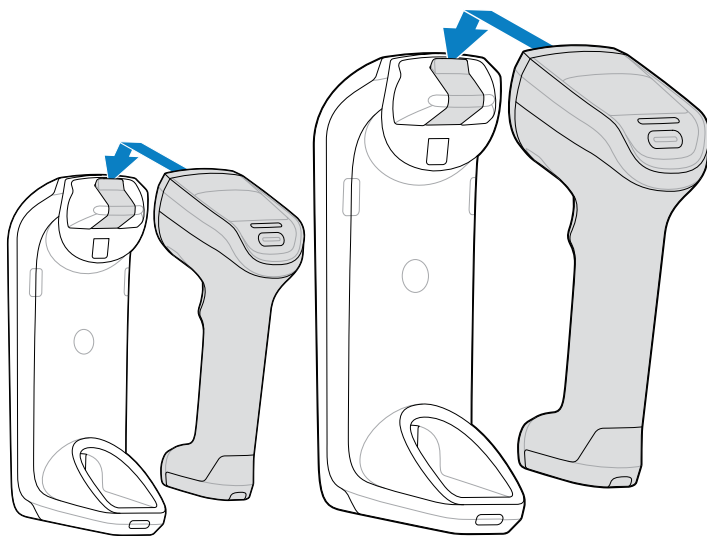
A base CR8288 padrão carrega a bateria do leitor. O processo de inserção é o mesmo para bases horizontais e montadas.

- Para suportes montados, certifique-se de que a trava aponte para cima.
- Para bases horizontais, certifique-se de que a trava aponte para baixo.

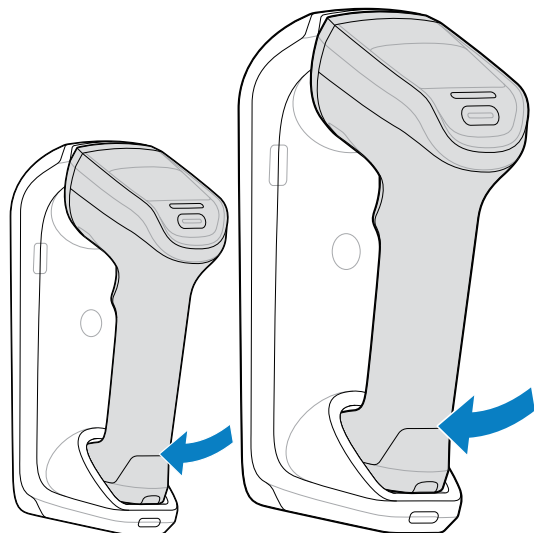
1. Deslize o ímã da base para baixo em direção à parte inferior da base. (Somente modelos de saúde).



2. Insira a parte superior do leitor no suporte.



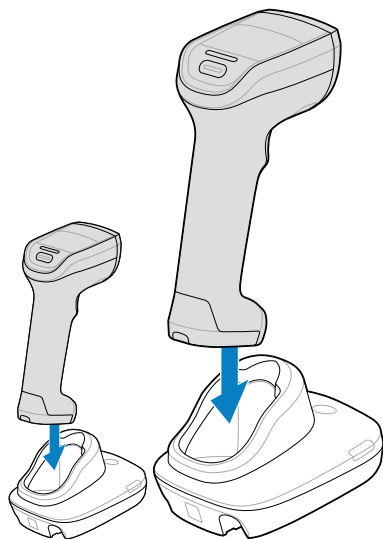
3. Pressione a alça em direção à base até que a parte inferior da base esteja presa na base de carregamento.



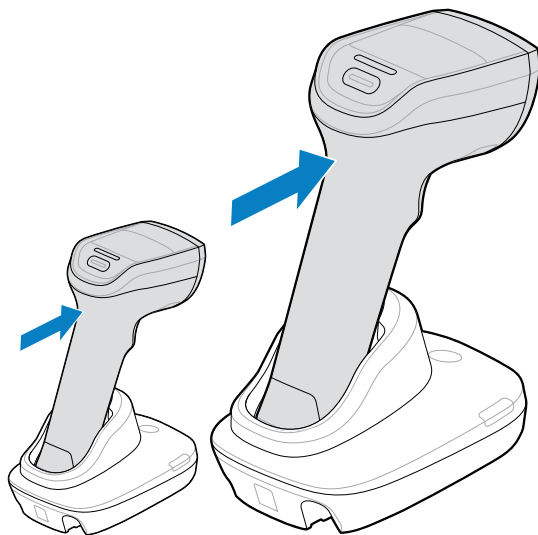
Inserção do leitor DS8288/DS8288R na base de apresentação

A base de apresentação carrega a bateria do leitor e suporta leitura sem o uso das mãos no Modo de apresentação. O processo de inserção é o mesmo para bases horizontais e montadas.

1. Insira o leitor diretamente no suporte.

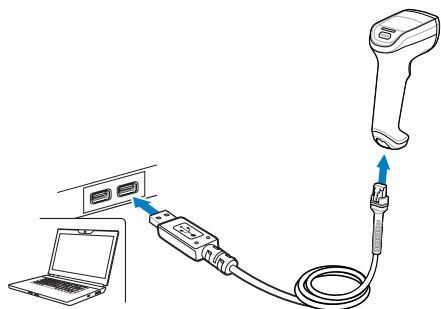


2. Gire o leitor para frente para engatar a parte inferior do leitor com a almofada de carregamento.

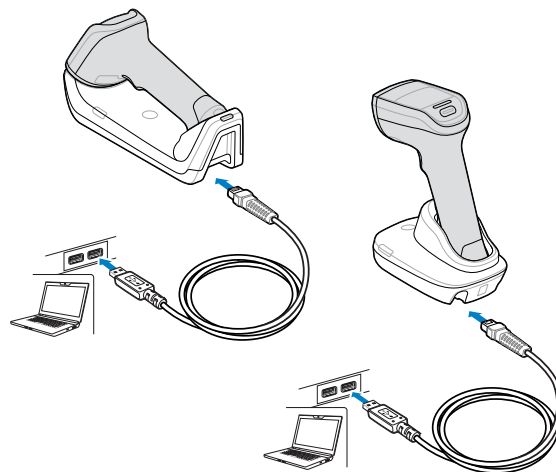


Interfaces do Host USB

Uma conexão USB com um dispositivo host fornece energia e comunicação ao leitor (por meio de um cabo para modelos DS8208/DS8208R com fio ou por meio da base para modelos DS8288/ DS8288R sem fio). Se necessário, faça a leitura do código de barras apropriado para concluir a conexão dos dispositivos.



Conexão USB DS8208/DS8208R com fio



Conexão USB DS8288/DS8288R sem fio

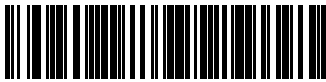
Se o leitor não se conectar ao dispositivo com a conexão do cabo, faça a leitura do código de barras apropriado.



*Teclado USB HID



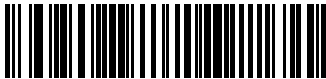
OPOS (Portátil da IBM com desabilitação completa)



SSI sobre USB CDC



API Nativa do Símbolo (SNAPI) sem Interface de Geração de Imagens



USB de mesa IBM



*Teclado USB HID



USB Portátil IBM



Host USB CDC



API Nativa do Símbolo (SNAPI) com Interface de Geração de Imagens



USB HID POS (somente para dispositivos Windows 10)



USB de mesa IBM



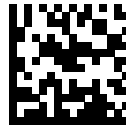
USB Portátil IBM



OPOS (Portátil da IBM com desabilitação completa)



Host USB CDC



SSI sobre USB CDC



API Nativa do Símbolo (SNAPI) sem Interface de Geração de Imagens



API Nativa do Símbolo (SNAPI) com Interface de Geração de Imagens

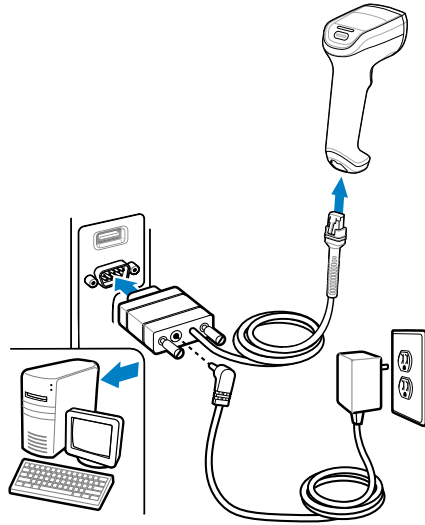


USB HID POS (somente para dispositivos Windows 10)

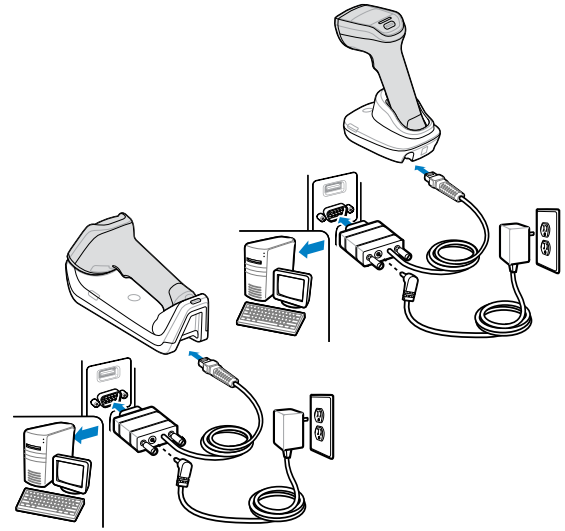
Conexão do host RS-232

Uma conexão RS-232 com um dispositivo host fornece energia e comunicação ao leitor (por meio de um cabo para modelos com fio DS8208/DS8208R ou por meio da base para modelos

DS8288/DS8288R sem fio). Se necessário, faça a leitura do código de barras apropriado para concluir a conexão dos dispositivos.



Conexão DS8208/DS8208R RS-232 com fio

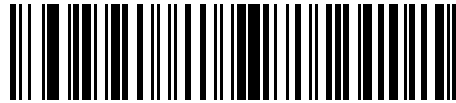


Conexão DS8288/DS8288R RS-232 sem fio

Se o leitor não se conectar ao dispositivo com a conexão do cabo, faça a leitura do código de barras apropriado.



*Padrão RS-232



ICL RS-232



Nixdorf RS-232 Modo A



Nixdorf RS-232 Modo B



*Padrão RS-232



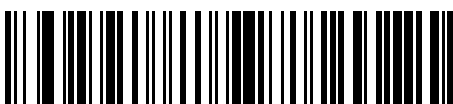
ICL RS-232



Nixdorf RS-232 Modo A



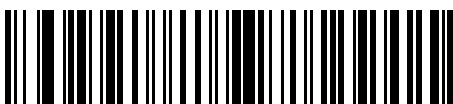
Nixdorf RS-232 Modo B



Olivetti ORS4500



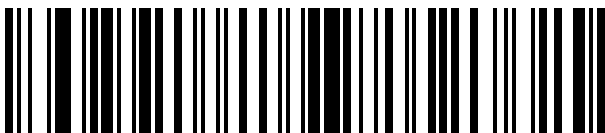
Omron



OPOS/JPOS



Fujitsu RS-232



CUTE



NCR



Variante Datalogic



Olivetti ORS4500



Omron



OPOS/JPOS



Fujitsu RS-232



CUTE



NCR



Variante Datalogic

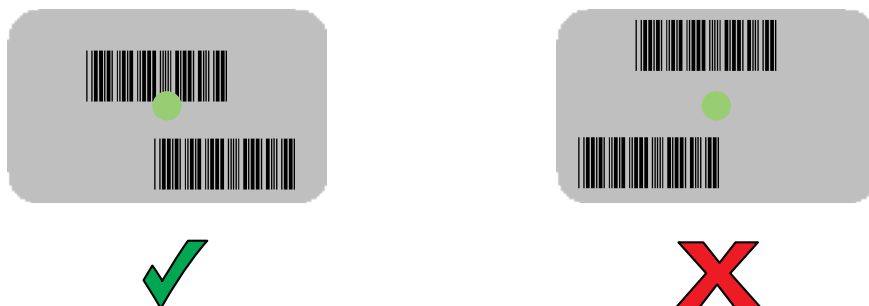
Mira

Aponte a janela de saída do leitor para o centro do código de barras. Ao fazer a leitura, a janela de leitura projeta um ponto de LED verde, permitindo que você alinhe o código de barras e o campo de

visão do leitor. Consulte Faixas de decodificação para obter a distância adequada entre o leitor e um código de barras.

Se necessário, o leitor acende seus LEDs de iluminação para acender o código de barras. O leitor decodifica códigos de barras somente quando o ponto está no código de barras.

Figura 2 Mira do leitor



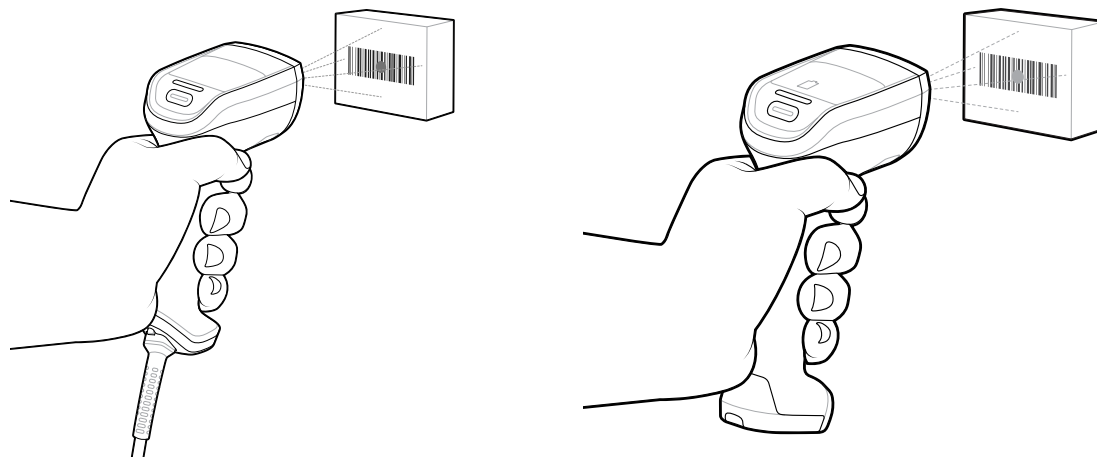
O ponto de mira fica menor quando o leitor está mais próximo do código de barras, e maior quando está mais distante. Faça a leitura de códigos de barras com barras ou elementos menores (milésimo de polegada) aproximando mais o leitor, e com barras ou elementos maiores (milésimo de polegada) afastando o leitor.

O leitor emitirá um bipe para indicar a decodificação do código de barras. Para obter mais informações sobre definições de bipe e LED, consulte a [Tabela de Indicações do Leitor](#).

Leitura Portátil

O leitor está no modo portátil quando você o retira de uma base. Pressione o acionador para fazer a leitura no modo portátil.

1. Conecte o leitor a um dispositivo host. Consulte [Emparelhamento](#) para obter mais informações.
 - Leitor DS82208/DS8208R com fio: Verifique se o cabo está conectado com segurança ao leitor e ao dispositivo host.
 - Leitor DS8288//DS8288R sem fio: Certifique-se de que o leitor esteja emparelhado com um suporte.
2. Aponte o leitor para um código de barras.



DS8208/DS8208R

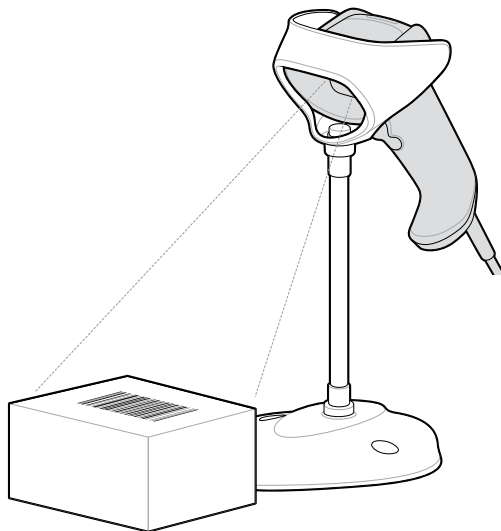
DS8288/DS8288R

3. Mantenha pressionado o acionador.
4. Certifique-se de que o código de barras esteja dentro da área formada pelo padrão de mira.
O ponto de mira é usado para aumentar a visibilidade em condições de luminosidade excessiva.
Quando uma decodificação é bem-sucedida, o leitor emite bips e o LED verde do leitor pisca na cor verde.

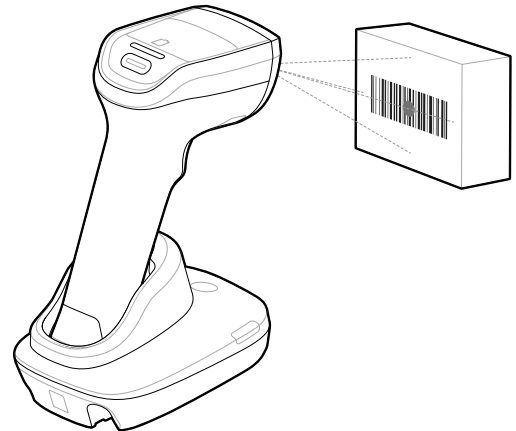
Leitura com as mãos livres

Durante as condições de ociosidade, o leitor opera no modo de detecção de objeto e se ativa automaticamente para decodificar um código de barras apresentado no campo de visão. No modo de detecção de objeto, é normal que os LEDs de iluminação dentro da janela de leitura se acendam com menos intensidade.

1. Certifique-se de que o leitor esteja conectado a um dispositivo host.
 - Leitor DS8208/DS8208R com fio: Certifique-se de que o cabo esteja conectado com segurança ao leitor e ao dispositivo host
 - Leitor DS8288/DS8288R sem fio: Certifique-se de que o leitor esteja emparelhado com a base CR8288-PC de apresentação.
2. Apresente o código de barras no campo de visão do leitor.



DS8208/DS8208R



DS8288/DS8288R

Quando uma decodificação é bem-sucedida, o leitor emite bips e o LED verde pisca na cor verde.

Códigos de barras úteis

Esta seção fornece acesso rápido a códigos de barras comumente usados. Para obter uma lista completa dos códigos de barras do leitor, consulte o Guia de Referência do DS8208/DS8288 Produto.



Definir padrões



Adicionar uma Tecla de Guia



Adicionar uma chave Enter



Substituir tecla Caps Lock (Ativar)



*Não substituir tecla Caps Lock (Desativar)



Ativar Modo Noturno



Desativar Modo Noturno



Alternar para modo noturno

Indicações sonoras

O leitor emite bipes diferentes para comunicar seu status. A tabela a seguir lista o significado de cada sequência de bipes.

Indicação	Sequência de bipes
Inicialização	Bipe baixo/médio/alto
Código de barras decodificado	Bipe médio
Erro de transmissão detectado; os dados são ignorados	Quatro bipes baixos longos

Indicação	Sequência de bipes
Configuração de parâmetros bem-sucedida	Bipes alto/baixo/alto/baixo
Sequência de programação correta realizada	Bipes altos/baixos
Sequência de programação incorreta ou código de barras de Cancel (cancelamento) lido	Bipes longos baixos/altos longos
Indicação de bateria fraca quando o acionador é liberado (somente modelo DS8288R sem fio)	Quatro bipes altos curtos

Indicadores de LED

Os LEDs do leitor acendem para indicar o status do leitor. A tabela a seguir descreve os significados das indicações de LED.

Indicação	Indicador de LED
Leitura Portátil	
O leitor está ligado e pronto para fazer a leitura, ou não há energia para o leitor	Desativado
O código de barras foi decodificado com sucesso	Piscando verde
Erro de transmissão	Vermelho
Estado de Page	Azul (rápido rápido lento)
Leitura viva-voz (apresentação)	
Não há energia no leitor	Desativado
O leitor digital está pronto para fazer a leitura	Verde
O código de barras foi decodificado com sucesso	Desligado momentaneamente
Erro de transmissão	Vermelho
DS8208/Leitura da RFID R/DS8288R	
Leitura da RFID ativa	Verde contínuo
Pesquisa de etiquetas TFID	Piscando em verde
RFID desativada	Vermelho contínuo
O país não está configurado	

Solução de Problemas

Use esta tabela para solucionar problemas do leitor.

Problema	Possíveis causas	Possíveis soluções
O leitor não está funcionando.	Não há energia no leitor.	Verifique a alimentação do sistema. Para modelos sem fio, certifique-se de que a bateria/PowerCap esteja carregada.

Problema	Possíveis causas	Possíveis soluções
	O leitor está desativado.	Certifique-se de que o cabo de interface de host correto esteja sendo usado.
O leitor decodifica o código de barras, mas não transmite os dados para o host.	Configuração inadequada da interface do host.	Faça a leitura de códigos de barras de parâmetros de host apropriados.
	O cabo da interface está frouxo.	Verifique se todas as conexões do cabo estão firmes.
	Regra ADF inválida.	Programe as regras de ADF corretas.
	Leitor não emparelhado com o suporte.	Faça a leitura do código de barras de emparelhamento do suporte.
O leitor não está decodificando códigos de barras.	O leitor não está programado para o tipo de código de barras.	Certifique-se de que o leitor esteja programado para ler o tipo de código de barras que está sendo lido.
	Código de barras ilegível.	Certifique-se de que o código de barras não esteja desfigurado; tente ler um código de barras de teste do mesmo tipo de código de barras.
	A distância entre o leitor e o código de barras está incorreta.	Mova o leitor para mais perto ou mais longe do código de barras.
Os dados lidos são exibidos incorretamente no host.	Configuração inadequada da interface do host.	Faça a leitura de códigos de barras de parâmetros de host apropriados.
	Região configurada incorretamente.	Selecione o esquema de codificação de país e idioma apropriado.

Considerações ergonômicas

Siga estas recomendações ergonômicas para uma experiência de leitura ideal. A Zebra recomenda fazer pausas e girar tarefas para evitar tensão.

Postura corporal ideal

Evite inclinar a coluna



Evite estender o braço excessivamente



Evite torções extremas do pulso

