

HC20/HC50 HC25/ HC55

Healthcare 触摸屏数据终端



ZEBRA

快速入门指南

2024/12/23

ZEBRA 和标志性的 Zebra 斑马头像是 Zebra Technologies Corporation 在全球许多司法管辖区内注册的商标。所有其他商标均为其各自所有者的财产。©2024 Zebra Technologies Corporation 和/或其子公司。保留所有权利。

本文档信息如有更改，恕不另行通知。本文档中描述的软件根据许可协议或保密协议提供。软件只能按照上述协议的条款使用或复制。

有关法律和专有声明的详细信息，请访问：

软件：zebra.com/informationpolicy.

版权和商标：zebra.com/copyright.

专利：ip.zebra.com.

保修：zebra.com/warranty.

最终用户许可协议：zebra.com/eula.

使用条款

所有权声明

本手册中包含 Zebra Technologies Corporation 及其子公司（“Zebra Technologies”）的专有信息。手册仅供操作与维护本文所述设备的有关各方参考与使用。未经 Zebra Technologies 的明确书面许可，不得出于任何其他目的使用、复制此类专有信息或将其披露给任何其他方。

产品改进

持续改进产品是 Zebra Technologies 的一项政策。所有规格和设计如有更改，恕不另行通知。

免责声明

Zebra Technologies 已采取措施保证发布的工程规格和手册正确无误，但难免发生错误。Zebra Technologies 保留更正任何此类错误的权利，且不承担由此产生的任何责任。

责任限制

在任何情况下，Zebra Technologies 或涉及附属产品（包括软硬件）的编制、生产或交付的任何其他方对于因使用本产品或无法使用本产品引起的任何损害（包括但不限于商业利润损失、业务中断、商业情报损失等连带损害）概不负责。即使 Zebra Technologies 已被告知可能发生此类损害，本公司也概不负责。因为某些司法管辖区不允许免除或限制对偶发损害或连带损害的责任，所以上述限制可能对您并不适用。

型号

本指南适用于以下型号：WLMT0、WCMTA、WCMTB、WCMT C、WCMTD 和 WCMTJ。

拆开包装

当您收到设备时，请确保所有物品都装在装运箱中。

1. 请小心取出设备周围的所有保护材料，保管好装运箱供将来储存和运输使用。
2. 检查是否收到了以下物品：
 - 触摸屏数据终端
 - PowerPrecision 锂离子电池
 - 《管理导则》
3. 检查所有设备是否有损坏。如果缺少任何设备或者设备损坏，请立即与全球客户支持中心联系。
4. 在初次使用设备之前，请先撕下扫描窗口、显示屏和摄像头窗口上贴的保护膜，这些保护膜在装运时起到保护作用。

特性

本节列出了设备的所有功能。

图 1 前视图

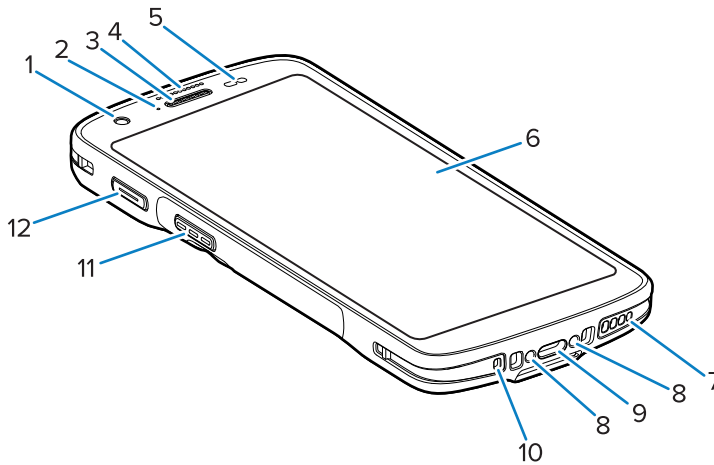


表 1 前视图功能

序列号	部件	描述
1	前置摄像头	拍摄照片和视频（在某些型号上可用）。
2	充电/通知 LED 指示灯	指示充电时的电池充电状态以及应用生成的通知。
3	扬声器/接收器	用于在听筒和免提电话模式下播放音频。
4	数据采集 LED 指示灯	指示数据采集状态。

表 1 前视图功能 (Continued)

序列号	部件	描述
5	光传感器/近距离传感器	在听筒模式下，确定环境光以便控制显示屏背光亮度，并确定接近度以关闭显示屏。
6	触摸屏	显示操作设备所需的所有信息。
7	扬声器	为视频和音乐播放提供音频输出。在免提模式下提供音频。
8	通讯座充电触点	通过通讯座和附件为设备充电。
9	带插头的 USB-C 连接器	通过电缆和附件提供 USB 主机、客户端通信以及为设备充电。
10	麦克风	用于以听筒模式进行通信。
11	扫描按钮	启动数据采集（可编程）。
12	可预设按钮	通常用于通话按键 (PTT) 通信。如果存在通话按键 VoIP 通信的监管限制，则此按钮可配置为兼容其他应用程序。

图 2 后视图

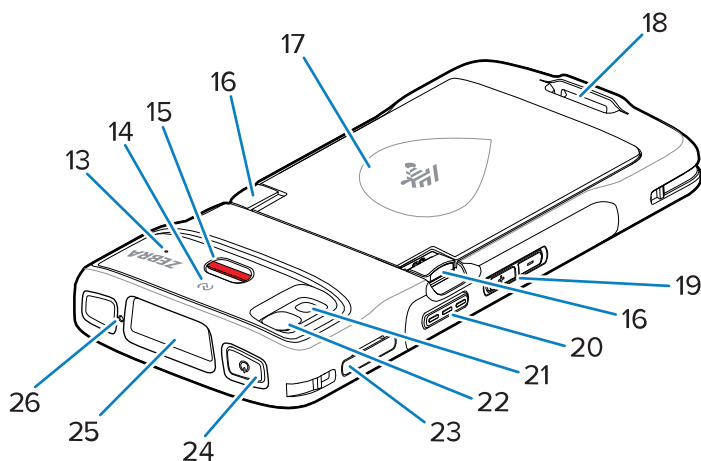


表 2 后视图功能

序列号	部件	描述
13	麦克风 (仅限 HC20/HC50)	用于通信和噪声消除。
14	NFC 天线	可与其他支持 NFC 的设备通信。
15	提示按钮	红色提示按钮。
16	电池释放门锁	按下以取出电池。
17	PowerPrecision 锂离子电池	为设备供电。
18	手提带支架	为基本手提带附件预留安装位置。
19	音量上调/下调按钮	调高和调低音频音量（可编程）。
20	扫描按钮	启动数据采集（可编程）。

表 2 后视图功能 (Continued)

序列号	部件	描述
21	摄像头闪光灯	为摄像头提供照明，并用作手电筒。
22	后置摄像头	拍摄照片和视频。
23	卡架	安装 SIM 卡（仅 HC25/HC55）和 SD 卡。
24	“电源”按钮	打开和关闭显示器。按住可以重置设备或关机。
25	扫描器扫描窗	使用成像器提供数据采集（适用于某些型号）。
26	麦克风	用于在免提模式下进行通信。

设置设备

完成以下步骤，以开始使用设备。

1. 安装 micro Secure Digital (SD) 卡（可选）。
2. 安装 nano SIM 卡（可选）
3. 安装电池。
4. 为设备充电。

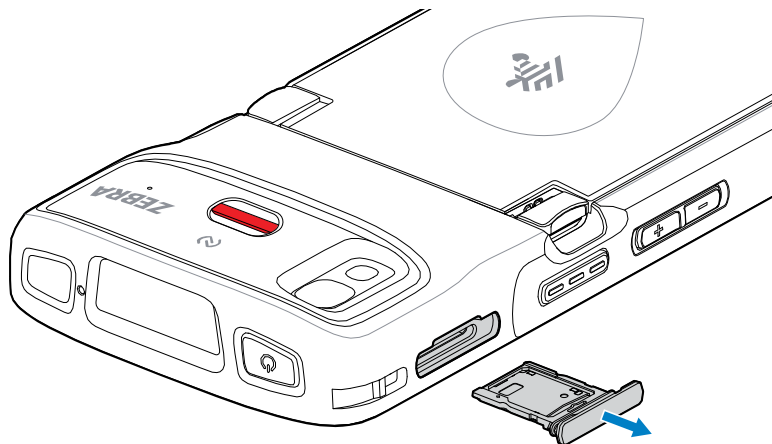
安装 microSD 卡

microSD 卡插槽提供辅助的非易失性存储功能。插槽位于电池组下面。有关详细信息，请参阅卡随附的文档，并遵照制造商的建议使用。

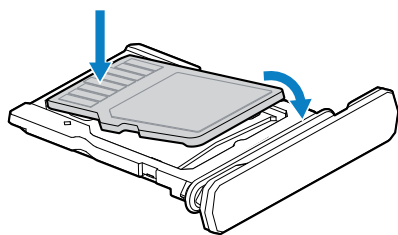


小心: 遵循相应的静电释放 (ESD) 注意事项以避免损坏 microSD 卡。正确的 ESD 注意事项包括但不限于：在防静电台垫上操作以及确保操作员已正确接地。

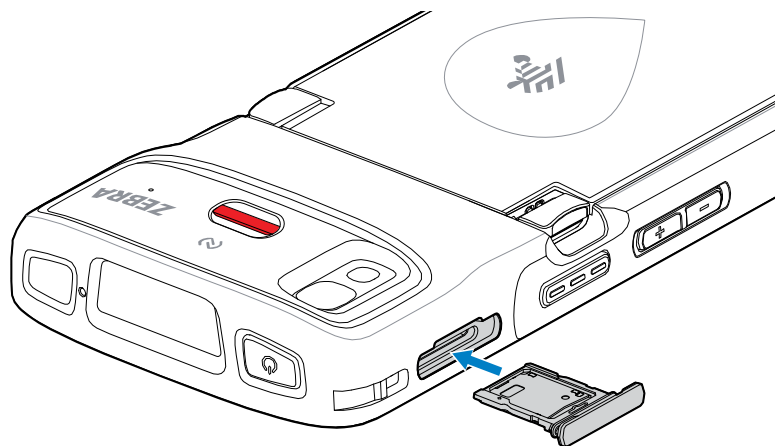
1. 将卡架从设备中拉出。



2. 将 microSD 卡放入卡架中，触点朝上（触点端先进），向下旋转 microSD 卡。



3. 将卡向下按入卡架，确保将其正确放好。
4. 重新安装卡架。



安装 SIM 卡

需要使用 SIM 卡通过蜂窝网络与 HC25/HC55 设备进行呼叫和传输数据。

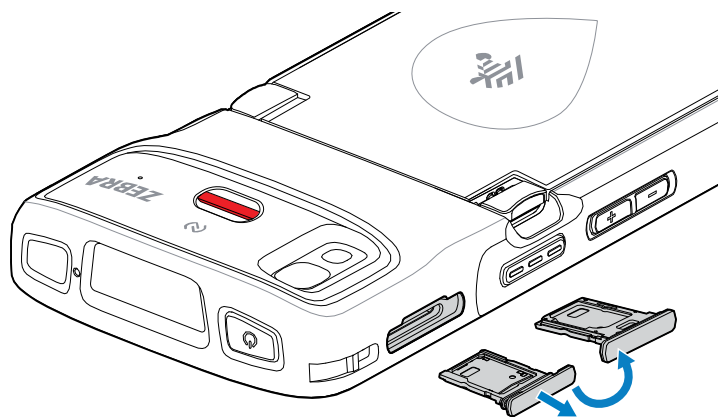


注释: 只能使用 nano SIM 卡。

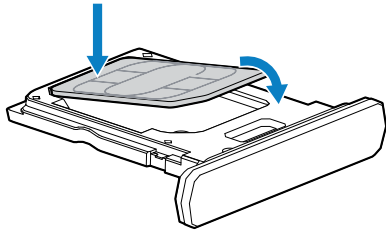


小心: 遵守相应的静电释放 (ESD) 注意事项以避免损坏 SIM 卡。正确的 ESD 注意事项包括但不限于：在防静电台垫上操作以及确保用户已正确接地。

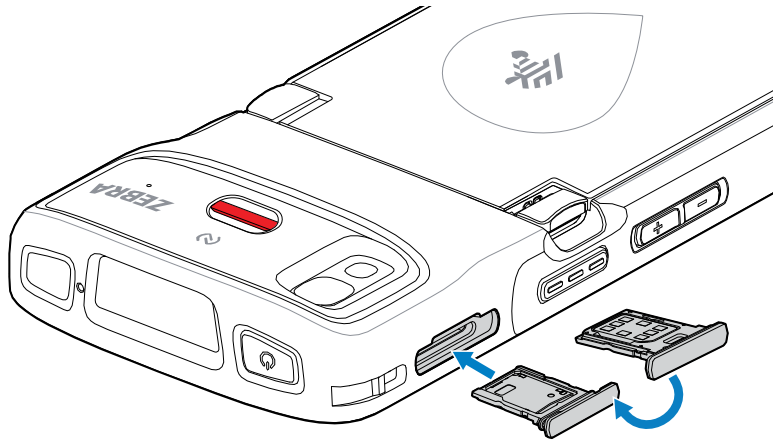
1. 将卡架从设备中拉出。



2. 将卡架翻转。
3. 将 SIM 卡端放入卡架中，触点朝上。



4. 将 SIM 卡向下按入卡架，确保将其正确放好。
5. 将卡架翻转，重新安装卡架。

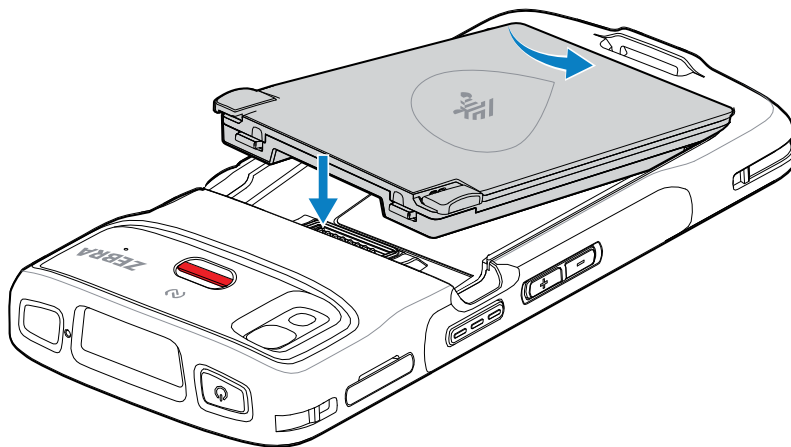


安装电池



注释: 用户改装本设备（尤其是在电池槽中放入标签、资产标签、印刷品、贴纸）可能会影响设备或附件的预期性能。密封（入侵保护 (IP)）、耐冲击性能（跌落和滚落）、功能和温度耐受性等性能级别可能会受到影响。请勿将任何标签、资产标签、印刷品或贴纸放入电池槽中。

1. 将电池插入设备背面的电池盒中（底部先进）。



2. 将电池向下按入电池盒，直到电池释放门锁卡到位。

更换电池

更换 中的电池。

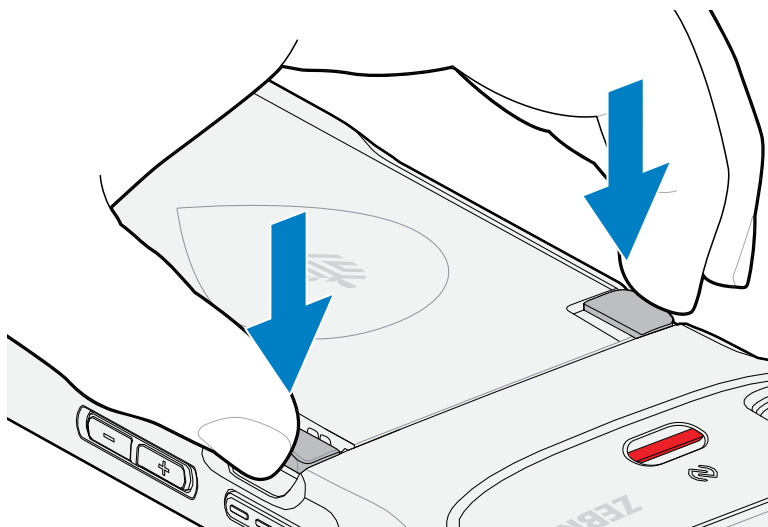


注释: 用户改装本设备（尤其是在电池槽中放入标签、资产标签、印刷品、贴纸等）可能会影响设备或附件的预期性能。密封（入侵保护 (IP)）、耐冲击性能（跌落和滚落）、功能、温度耐受性等性能级别可能会受到影响。请勿将任何标签、资产标签、印刷品、贴纸等放入电池槽中。



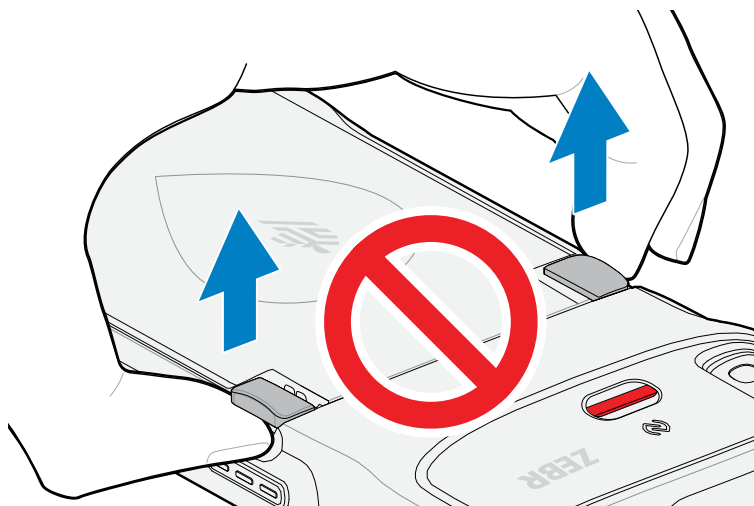
小心: 更换电池时请勿添加或移除 microSD 卡。

1. 按住“电源”按钮，直到出现菜单。
2. 触摸 **Power Off (Power Off)**（关机）。
3. 如果已连接手提带，请取下手提带。
4. 向下按两个闩锁。

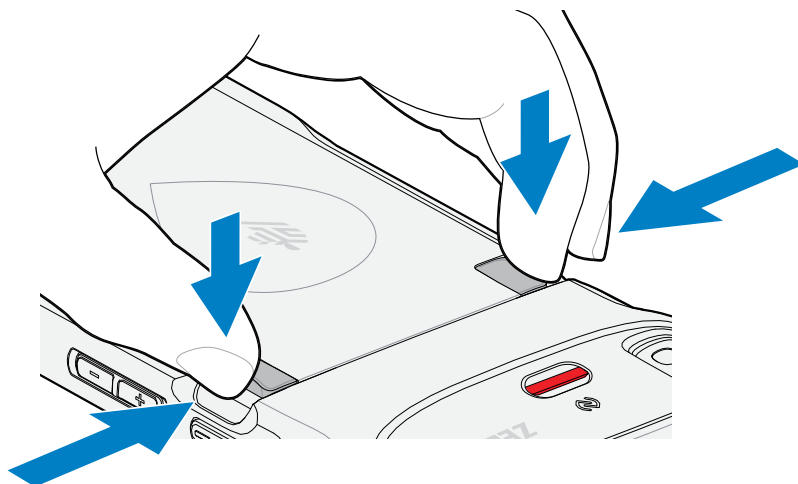




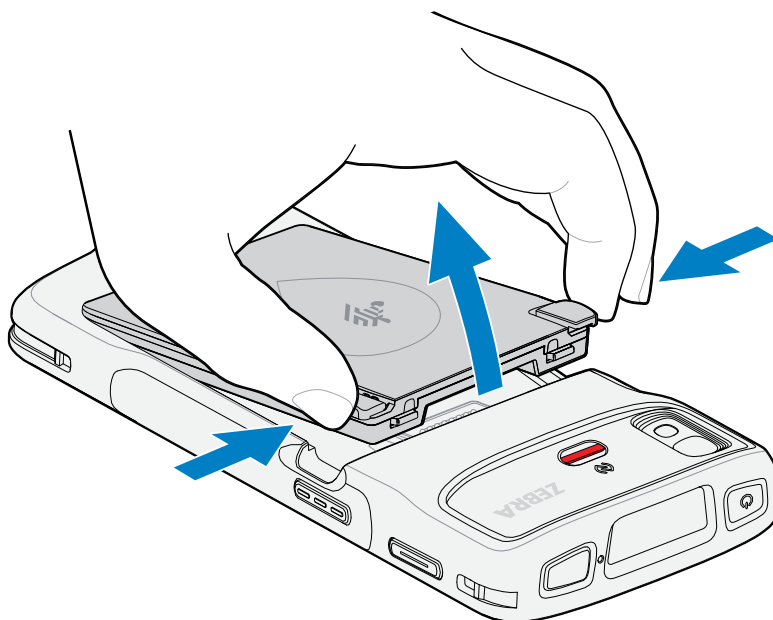
注释: 拉动电池时，不要尝试将手指插入开锁下方。开锁可能会损坏。



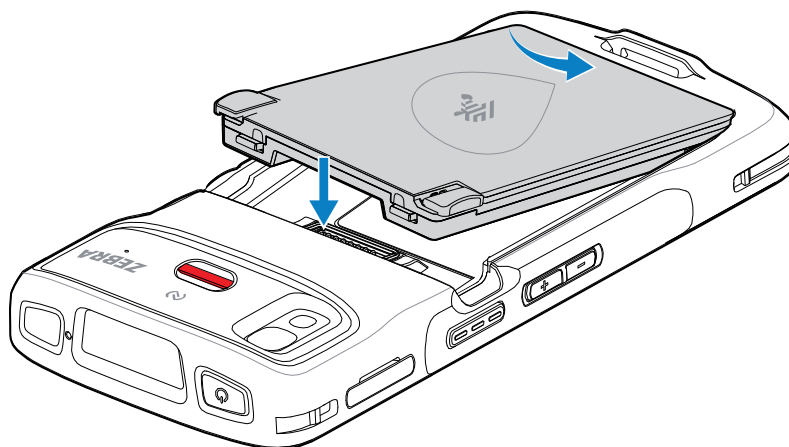
5. 向下按开锁时，将两个开锁向设备中心方向按。必须将开锁完全压入才能松开电池。



6. 从设备中提起电池。



7. 将替换电池插入设备背面的电池舱中（底部先进）。



8. 向下按电池，直至电池释放钮卡到位。
9. 根据需要更换手提带。
10. 按电源按钮以开启设备。

为设备充电



小心: 确保遵循设备的《产品参考指南》中所述的电池安全指导原则。

使用以下某个附件为设备和/或备用电池充电。

表 3 充电和通信

说明	部件号	充电		通信	
		电池 (在设备中)	备用电池	USB	以太网
单槽仅充电通讯座	CRD-HC2L5L-BS1CO	是	否	否	否
单槽仅充电, 带备用电池通讯座	CRD-HC2L5L-2S1D1B	是	是	否	否
4 槽电池充电器	SAC-HC2L5L-4SCHG	否	是	否	否
5 槽仅充电通讯座	CRD-HC2L5L-BS5CO	是	否	否	否

主电池正在充电

在首次使用设备之前, 请为主电池充电, 直到绿色充电/通知灯发光二极管 (LED) 指示灯持续亮起。使用提供适当电源的电缆或通讯座为设备充电。

以下电池可用:

- 带 BLE 信标的标准医疗保健 3,800 mAh PowerPrecision 锂离子电池 - 部件号: BTRY-TC2K-2XMAXB-01

设备的充电/通知 LED 指示灯指示电池充电状态。为标准电池充电时, 从完全耗尽充至 80% 需要不到 1 小时 20 分钟, 大容量电池从完全耗尽充至 80% 需要不到 1 小时 50 分钟。



注释: 请在室温条件下, 当设备处于睡眠模式时为电池充电。

表 4 充电/通知 LED 充电指示灯

State	含义
禁用	设备并未正在充电, 或者未正确插入通讯座中, 或未连接到电源。充电器/通讯座未通电。
呈琥珀色慢速闪烁 (每 4 秒钟闪烁 1 次)	设备正在充电。
呈红色慢速闪烁 (每 4 秒钟闪烁 1 次)	设备正在充电, 但电池即将报废。
绿色恒亮	充电完成。
红色恒亮	充电完成, 但电池即将报废。
呈琥珀色快速闪烁 (每秒钟闪烁 2 次)	充电错误, 例如: <ul style="list-style-type: none"> · 温度过低或过高。 · 充电多时仍未完成 (通常为八小时)。
红色快速闪烁 (每秒闪烁 2 次)	充电错误, 且电池即将报废, 例如: <ul style="list-style-type: none"> · 温度过低或过高。 · 充电多时仍未完成 (通常为八小时)。

备用电池充电

4 槽电池充电器上的备用电池充电 LED 指示灯指示备用电池充电的状态。

标准和大容量电池从完全耗尽状态充至 90% 电量的时间不超过 4 小时。

LED	指示
琥珀色恒亮	备用电池正在充电。
绿色恒亮	备用电池充电已完成。
红色恒亮	备用电池正在充电，但电池即将报废。充电完成，电池即将报废。
红色快速闪烁（每秒闪烁 2 次）	充电出错；检查备用电池的位置，且电池即将报废。
禁用	插槽内无备用电池。备用电池未正确放入插槽中。通讯座未通电。

充电温度

在 5°C 至 40°C (41°F 至 104°F) 之间的温度下为电池充电。充电器或通讯座会以安全、智能化的方式为电池充电。在较高温度条件下（例如约 +37°C (+98°F)），设备或通讯座在短期内会交替启用和禁用电池充电，以保持电池处于可接受温度范围内。当因为温度异常而禁用充电时，设备和通讯座会通过 LED 指示灯做出指示。

单槽仅充电通讯座

此通讯座为设备供电。

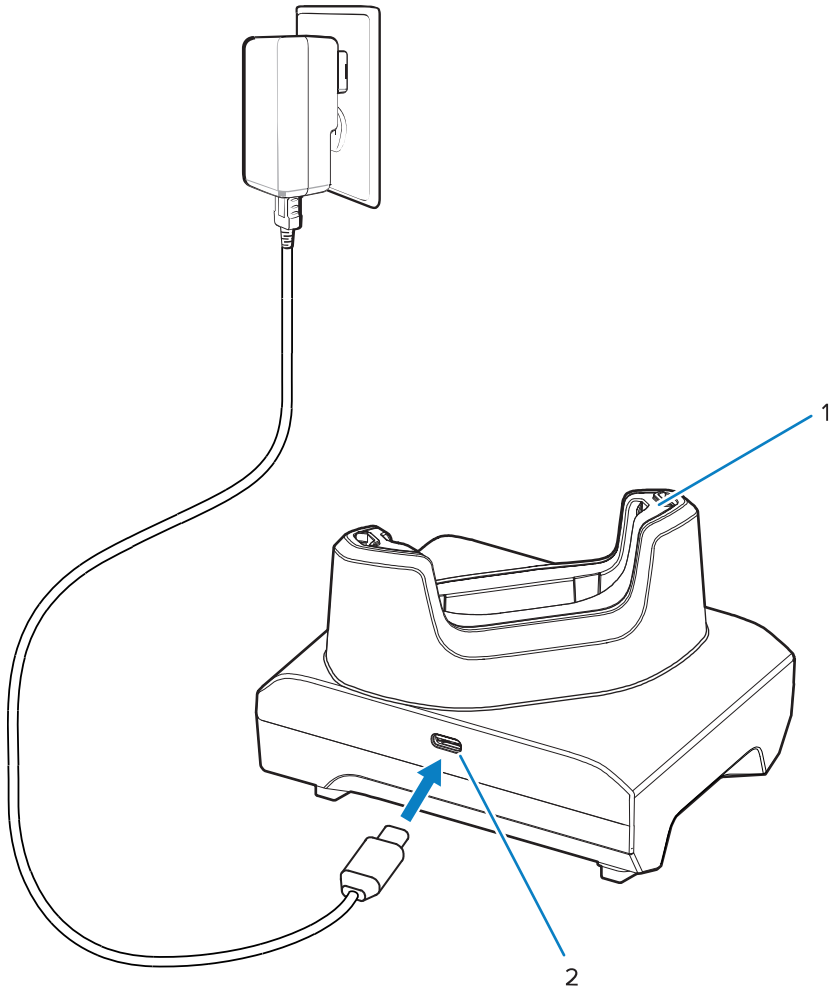


小心: 确保遵循《产品参考指南》中所述的电池安全指导原则。

单槽仅充电通讯座：

- 提供 5 VDC 电源以操作设备。
- 为设备的电池充电。

图 3 单槽仅充电通讯座



1	带垫片的设备充电插槽。
2	USB 电源端口。

单槽仅充电，带备用电池通讯座

此通讯座为设备和备用电池提供充电所需的电源。

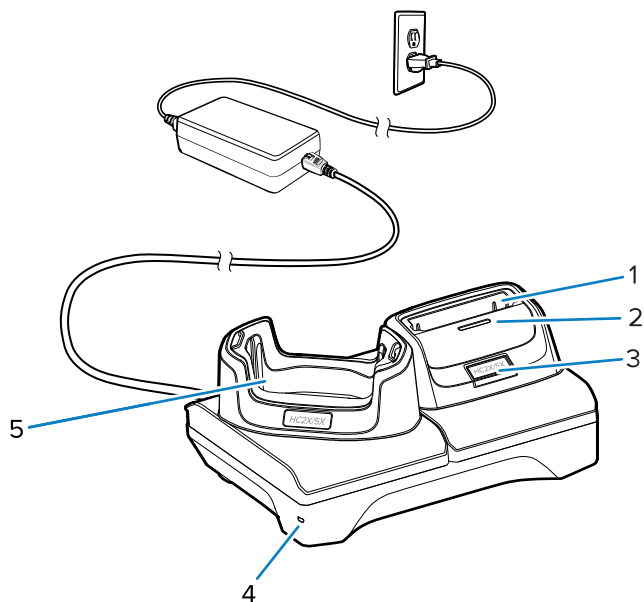


小心: 确保遵循《产品参考指南》中所述的电池安全指导原则。

单槽仅充电，带备用电池通讯座：

- 提供 5 VDC 电源以操作设备。
- 为设备电池充电。
- 为备用电池充电。

图 4 单槽通讯座，带备用电池槽



1	备用电池充电插槽。
2	备用电池充电 LED 指示灯
3	USB-C 端口 USB-C 端口是仅用于固件升级的服务连接器，不能用于电源充电。
4	电源 LED
5	带有垫片的设备充电插槽

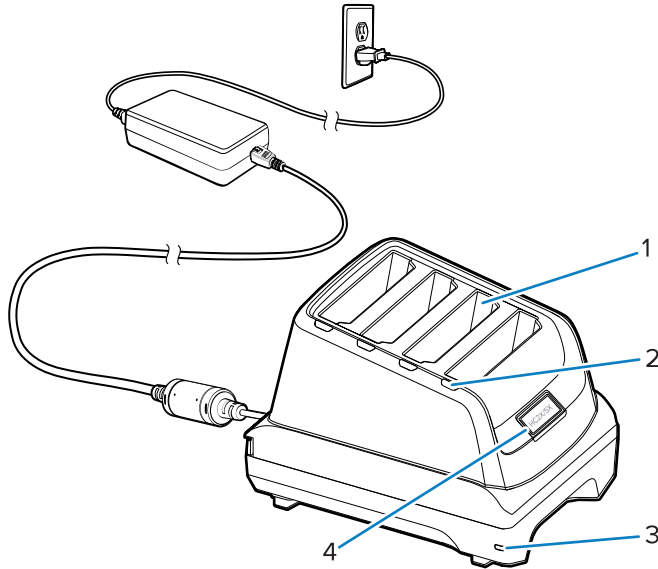
4 槽电池充电器

本节介绍如何使用 4 槽电池充电器为多达四块设备电池充电。



小心: 确保遵循《产品参考指南》中所述的电池安全指导原则。

图 5 4 槽电池充电器



1	电池槽
2	电池充电 LED 指示灯
3	电源 LED 指示灯
4	USB-C 端口 USB-C 端口是仅用于固件升级的服务连接器，不能用于电源充电。

5 槽仅充电通讯座

本节介绍如何使用 5 槽电池充电器为多达五块设备电池充电。

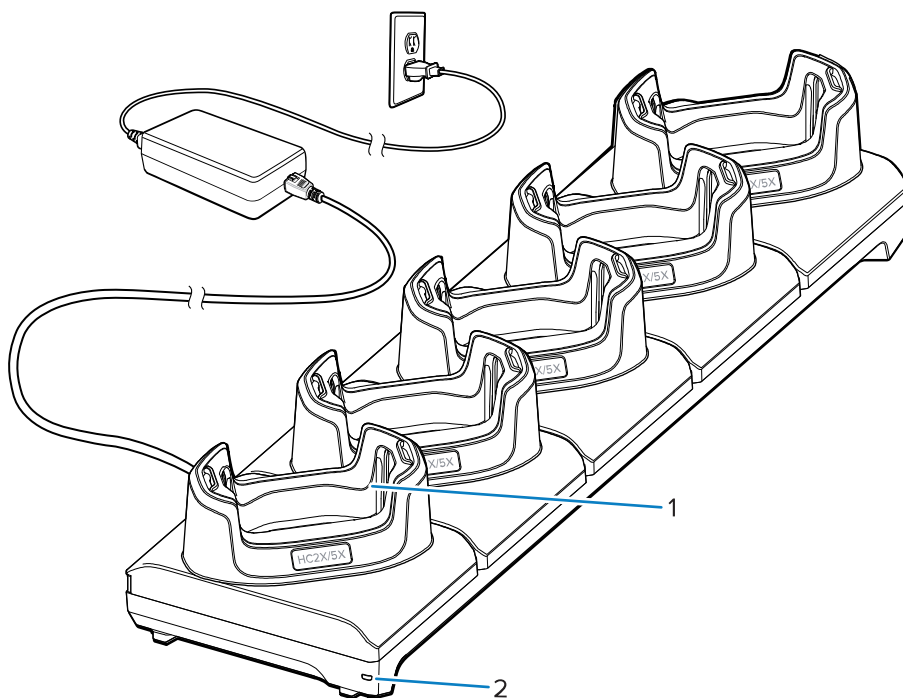


小心: 确保遵循《产品参考指南》中所述的电池安全指导原则。

5 槽仅充电通讯座：

- 提供 5 VDC 电源以操作设备。
- 最多可同时为五台设备充电。

图 6 5 槽仅充电通讯座



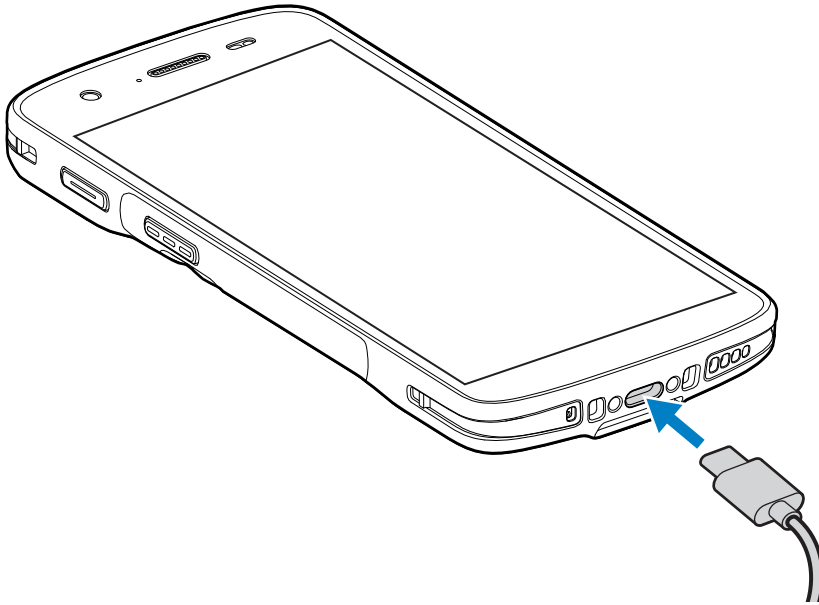
1	带垫片的设备充电插槽
2	电源 LED 指示灯

USB 电缆

USB 电缆插头插入设备底部。将电缆连接到设备后，即可进行充电、传输数据到主机，以及连接 USB 外围设备。

在将 USB 电缆插入 USB-C 连接器之前，请先拔下 USB 连接器插头。

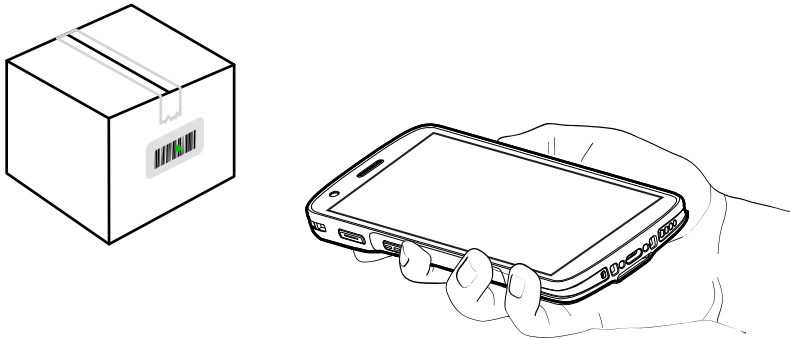
图 7 USB 电缆



使用内部成像仪扫描

要读取条码，需要安装支持扫描功能的应用程序。设备包含 DataWedge 应用程序，允许您启用成像器、对条码数据解码和显示条码内容。

1. 确保设备上的应用程序已打开，且文本字段处于焦点位置（文本光标在文本字段中）。
2. 将设备的扫描器激光扫描窗指向条码。

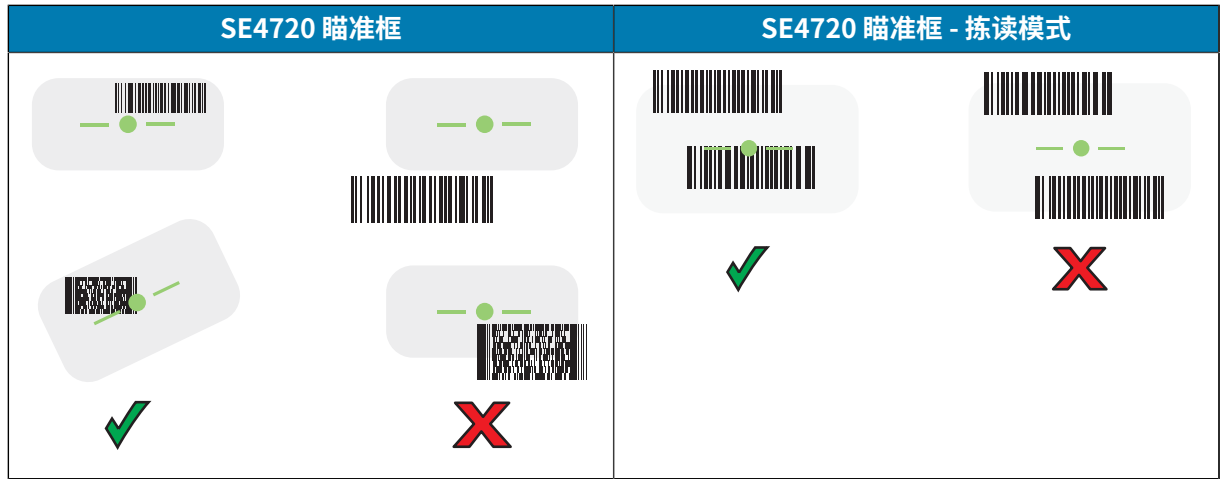


3. 按住扫描按钮。
设备投射瞄准框。



注释: 当设备处于条码拣读模式时，除非用瞄准点中心触摸条码，否则设备不会解读条码。

4. 确保条形码在瞄准框形成的区域内。瞄准点用于在高亮度环境下提高可见性。



默认情况下，如果数据采集 LED 指示灯呈绿色亮起，并发出一声蜂鸣声，则表示条码已成功解码。

5. 释放扫描按钮。



注释: 成像器解码通常一瞬间即可完成。只要一直按住扫描按钮，设备就会重复所需步骤，为印制粗糙或难以读取的条码拍摄数字图片（图像）。

设备在文本字段中显示条码数据。

人机工程学注意事项

使用本设备时，避免手腕过度弯曲，如图中所示。

