

ZebraNet®  
无线快速入门指南

---

Xi™ Series、RXi™ Series、  
PAX4™ Series、Z Series®、RZ™ Series、  
HC100™、S4M™、105SL™、105SLPlus™、  
ZT200™ Series、ZE500™ Series 及  
ZT400™ Series 打印机



© 2013 ZIH Corp. 本手册的版权和这里描述的打印机软件和 / 或固件的版权归 ZIH Corp. 和 Zebra 的许可证发放人所有。如果未经授权擅自复制本手册或标签打印机中的软件和 / 或固件，则会受到最长一年的监禁以及最高 10,000 美元罚款的处罚 (17 U.S.C.506)。如果违反版权法，则会承担民事责任。

本产品中包括了 ZPL<sup>®</sup>、ZPL II<sup>®</sup> 和 ZebraLink<sup>™</sup> 程序；Element Energy Equalizer<sup>™</sup> Circuit；E<sup>3™</sup> 和 Monotype Imaging 字体。软件 © ZIH Corp. 全球范围保留所有权利。

ZebraLink 和所有产品名以及编号均为商标，Zebra、Zebra 头部图案、ZPL 和 ZPL II 是 ZIH Corp. 的注册商标。在全球范围内保留所有权利。

所有其他品牌名、产品名或商标均属于其各自持有人所有。有关其他商标信息，请参看产品光盘上的“商标”内容。

**所有权声明** 本手册中包含 Zebra Technologies Corporation 及其分支机构 ("Zebra Technologies") 的所有权信息。它仅为操作和维护本书所述设备的人员提供信息，供其使用。未经 Zebra Technologies Corporation 明确书面许可，此类专有信息不得由任何其他方使用、复制和向其公开，用于任何其他用途。

**产品改进** 不断改进产品是 Zebra Technologies Corporation 的方针政策。所有规范和设计如有更改，恕不另行通知。

**免责声明** Zebra Technologies Corporation 已采取措施保证发布的工程规格和手册正确无误，但难免发生错误。Zebra Technologies Corporation 保留更正此类任何错误的权利，但对此不承担任何责任。

**责任限制** 在任何情况下，Zebra Technologies Corporation 或涉及附属产品（包括软硬件）的编制、生产或交付的任何其他方对于因使用本产品或无法使用本产品引起的任何损害（包括但不限于因商业利润损失、业务中断、商业情报损失或其他资金损失造成的后续损害）概不负责。即使 Zebra Technologies Corporation 已被告知可能发生此类损害，本公司也概不负责。因为某些司法体系不允许免除或限制对连带损害或偶发损害的责任，所以上述限制可能对您并不适用。

**射频批准** Zebra 无线 WLAN 打印机经批准只能在特定国家使用。**在任何情况下，Zebra 均不会对违反所在地法律使用 Zebra 无线 WLAN 打印机负责。**要确定是否可以在特定国家使用 Zebra 无线 WLAN 打印机，应检查确认打印在设备上的射频类型编号是否包括在 Zebra 支持网站 <http://support.zebra.com/> 上公布的批准列表中。

在美国和日本以外的国家，应检查 Zebra 工具集中“地区与语言选项”内的“位置”设置值是否已设置为正在使用 Zebra 无线 WLAN 打印机的所在国家。这样可以确保在发射功率方面符合所在地的法规限制，并且可以优化网络性能。从在特定国家使用的许可功率和频率设置的任何偏移都可能会触犯当地法律，并可能会受到处罚。

# 目录

<b>1 • 关于本文档</b> .....	<b>9</b>
本文档的目标读者 .....	10
本文档的组织形式 .....	10
文档规范 .....	11
联系方式 .....	12
<b>2 • 打印机设置</b> .....	<b>13</b>
准备工作 .....	14
电源线规格 .....	15
连接打印机到电源 .....	16
选择有线数据通信接口 .....	17
数据缆线和无线网卡 .....	18
<b>3 • 无线配置</b> .....	<b>19</b>
使用连接向导进行配置 .....	20
<b>4 • 105SL 和 105SLPlus</b> .....	<b>31</b>
为打印机选择放置地点 .....	32
选择一个平面 .....	32
提供正确的工作条件 .....	32
留出足够空间 .....	32
提供数据源 .....	32
提供电源 .....	32
105SL 和 105SLPlus 一般规格 .....	33
外观规格 .....	33
电气规格 .....	33
适用于工作和存放的环境条件 .....	33

105SL 和 105SLPlus 符合性信息 .....	34
FCC 符合性声明 .....	34
FCC 辐射暴露声明 .....	34
加拿大 DOC 符合性声明 .....	34
巴西 - Anatel 警告 .....	35
韩国符合性声明 .....	35
NCC .....	35
墨西哥 — NOM-121-SCT1-2009 .....	36
无线网络射频规格 .....	36
<b>5 • HC100 .....</b>	<b>37</b>
为打印机选择放置地点 .....	38
选择一个平面 .....	38
提供正确的工作条件 .....	38
留出足够空间 .....	38
提供数据源 .....	38
提供电源 .....	38
HC100 一般规格 .....	39
外观规格 .....	39
电气规格 .....	39
适用于工作和存放的环境条件 .....	39
HC100 符合性信息 .....	40
FCC 符合性声明 .....	40
FCC 辐射暴露声明 .....	40
加拿大 DOC 符合性声明 .....	40
巴西 - Anatel 警告 .....	41
韩国符合性声明 .....	41
NCC .....	41
墨西哥 — NOM-121-SCT1-2009 .....	42
无线网络射频规格 .....	42
<b>6 • PAX4 Series .....</b>	<b>43</b>
打印引擎的安装 .....	44
要求 .....	44
为打印机选择地点 .....	45
稳定性 .....	45
提供正确的工作条件 .....	45
留出足够空间 .....	45
提供数据源 .....	45
提供电源 .....	46

110PAX4 和 R110PAX4 常用技术规格 .....	47
外观 .....	47
电气规格 .....	47
环境条件 .....	47
170PAX4 一般规格 .....	48
外观 .....	48
电气规格 .....	48
环境条件 .....	48
PAX4 符合性信息 .....	49
FCC 符合性声明 .....	49
FCC 辐射暴露声明 .....	49
加拿大 DOC 符合性声明 .....	49
巴西 - Anatel 警告 .....	50
韩国符合性声明 .....	50
NCC .....	50
墨西哥 — NOM-121-SCT1-2009 .....	51
<b>7 • S4M .....</b>	<b>53</b>
为打印机选择放置地点 .....	54
选择一个平面 .....	54
提供正确的工作条件 .....	54
留出足够空间 .....	54
提供数据源 .....	54
提供电源 .....	54
S4M 一般规格 .....	55
外观规格 .....	55
电气规格 .....	55
适用于工作和存放的环境条件 .....	55
S4M 符合性信息 .....	56
FCC 符合性声明 .....	56
FCC 辐射暴露声明 .....	56
加拿大 DOC 符合性声明 .....	56
巴西 - Anatel 警告 .....	57
韩国符合性声明 .....	57
NCC .....	57
墨西哥 — NOM-121-SCT1-2009 .....	58

<b>8 • Xi Series 和 RXi Series</b> .....	<b>59</b>
为打印机选择放置地点 .....	60
选择一个平面 .....	60
提供正确的工作条件 .....	60
留出足够空间 .....	60
提供数据源 .....	60
提供电源 .....	60
Xi4 和 R110Xi4 一般规格 .....	61
外观规格 .....	61
电气规格 .....	61
适用于工作和存放的环境条件 .....	61
Xi Series 和 RXi Series 符合性信息 .....	62
FCC 符合性声明 .....	62
FCC 辐射暴露声明 .....	62
加拿大 DOC 符合性声明 .....	62
巴西 - Anatel 警告 .....	63
韩国符合性声明 .....	63
墨西哥 — NOM-121-SCT1-2009 .....	64
无线网络射频规格 .....	64
<b>9 • Z Series 和 RZ Series</b> .....	<b>65</b>
为打印机选择放置地点 .....	66
选择一个平面 .....	66
提供正确的工作条件 .....	66
留出足够空间 .....	66
提供数据源 .....	66
提供电源 .....	66
Z Series 和 RZ Series 一般规格 .....	67
外观规格 .....	67
电气规格 .....	67
适用于工作和存放的环境条件 .....	67
Z Series 和 RZ Series 符合性信息 .....	68
FCC 符合性声明 .....	68
FCC 辐射暴露声明 .....	68
加拿大 DOC 符合性声明 .....	68
巴西 - Anatel 警告 .....	69
韩国符合性声明 .....	69
NCC .....	69
墨西哥 — NOM-121-SCT1-2009 .....	70
无线网络射频规格 .....	70

<b>10 • ZE500 Series</b> .....	<b>71</b>
打印引擎的安装.....	72
要求.....	72
为打印机选择地点.....	73
稳定性.....	73
提供正确的工作条件.....	73
留出足够空间.....	73
提供数据源.....	73
提供电源.....	74
ZE500 一般规格.....	75
外观.....	75
电气规格.....	75
环境条件.....	75
ZE500 符合性信息.....	76
FCC 符合性声明.....	76
FCC 辐射暴露声明.....	76
加拿大 DOC 符合性声明.....	76
巴西 - Anatel 警告.....	77
韩国符合性声明.....	77
NCC.....	77
墨西哥 — NOM-121-SCT1-2009.....	78
<b>11 • ZT200 Series</b> .....	<b>79</b>
为打印机选择放置地点.....	80
选择一个平面.....	80
提供正确的工作条件.....	80
留出足够空间.....	80
提供数据源.....	80
提供电源.....	80
ZT210、ZT220 和 ZT230 一般规格.....	81
外观规格.....	81
电气规格.....	81
适用于工作和存放的环境条件.....	81

ZT210、ZT220 和 ZT230 符合性信息 .....	82
FCC 符合性声明 .....	82
注意：FCC 辐射暴露声明 .....	82
加拿大 DOC 符合性声明 .....	83
加拿大工业部 (IC) 警告 .....	83
巴西 - Anatel 警告 .....	83
欧洲法规信息 .....	84
日本受限频率 .....	84
台湾受限频率 .....	84
韩国符合性声明 .....	84
NCC .....	85
墨西哥 — NOM-121-SCT1-2009 .....	85
<b>12 • ZT400 Series .....</b>	<b>87</b>
为打印机选择放置地点 .....	88
选择一个平面 .....	88
提供正确的工作条件 .....	88
留出足够空间 .....	88
提供数据源 .....	88
提供电源 .....	88
ZT400 Series 一般规格 .....	89
外观规格 .....	89
电气规格 .....	89
适用于工作和存放的环境条件 .....	89
ZT400 Series 符合性信息 .....	90
FCC 符合性声明 .....	90
M6e-Micro RFID Radio 安装说明 .....	90
FCC 辐射暴露声明 .....	90
加拿大 DOC 符合性声明 .....	90
加拿大工业部 (IC) 警告 .....	91
巴西 - Anatel 警告 .....	91
欧洲法规信息 .....	92
日本受限频率 .....	92
台湾受限频率 .....	92
韩国符合性声明 .....	92
NCC .....	93
墨西哥 — NOM-121-SCT1-2009 .....	93
无线网络射频规格 .....	94
蓝牙 2.1 + EDR 射频规格 .....	94
RFID 射频规格 .....	94



# 关于本文档

本章中提供了联系信息、文档结构和组织形式以及其他参考文档的信息。

## 目录

本文档的目标读者 .....	10
本文档的组织形式 .....	10
文档规范 .....	11
联系方式 .....	12

## 本文档的目标读者

本指南设计为供需要为支持的打印机配置并使用 ZebraNet 无线打印服务器的用户阅读。

本指南支持 ZebraNet Wireless Print Server (无线打印服务器)、ZebraNet Wireless Plus Print Server (无线增强打印服务器) 和 ZebraNet Internal Wireless Plus Print Server (内部无线增强打印服务器) 以及 ZebraNet b/g Print Server (ZebraNet b/g 打印服务器)。根据用户打印机的不同,操作打印服务器所需的固件版本也有所不同。有关详细信息,请参见 *ZebraNet Wired and Wireless Print Servers User Guide* (ZebraNet 有线和无线打印服务器用户指南)。

## 本文档的组织形式

本指南的组织结构如下:

章节	说明
第 13 页的 <i>打印机设置</i>	本章中包括了在装载和配置打印机之前必须完成的任务和必须考虑的问题。
第 19 页的 <i>无线配置</i>	使用本章中的内容配置 ZebraNet 无线打印服务器。有关详细信息,请参见 <i>ZebraNet Wired and Wireless Print Servers User Guide</i> (ZebraNet 有线和无线打印服务器用户指南)。
第 59 页的 <i>Xi Series 和 RXi Series</i> 第 43 页的 <i>PAX4 Series</i> 第 65 页的 <i>Z Series 和 RZ Series</i> 第 37 页的 <i>HC100</i> 第 53 页的 <i>S4M</i> 第 31 页的 <i>105SL 和 105SLPlus</i> 第 79 页的 <i>ZT200 Series</i> 第 71 页的 <i>ZE500 Series</i>	以下章节包含适用于特定打印机和打印引擎型号的信息。

## 文档规范

本文档使用以下规范表示特定信息。

**打印机 / 打印引擎** 将在本文档中使用“打印机”一词，用于指代 Zebra 打印机和打印引擎。

**交替颜色**（仅在联机方式下）对照参考中包含用于跳转到本手册其他章节的联机链接。如果您联机浏览此手册的 PDF 格式版本，可以单击对照参考（[蓝色文字](#)）直接跳转到其所在位置。

### 使用的图标



**小心** • 警告用户存在潜在电击危险。



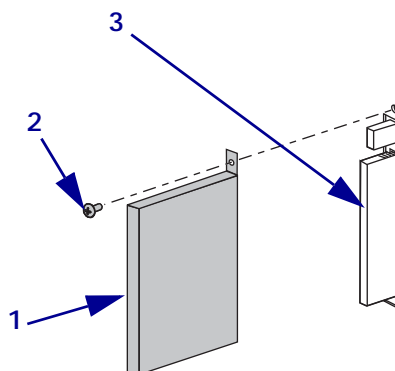
**重要提示** • 为用户提供完成一项工作所需的信息。



**注意** • 表示用于强调或辅助说明正文重点的一般性或确定性信息。

**示意图标注** 示意图中，在需要添加标签和文字说明的地方使用了标注。图形后的表中包含了标签和说明。[图 1](#) 提供了示例。

图 1 • 带有标注的图形示例



## 联系方式

用户可以通过 Internet 一年 365 天，每天 24 小时获得技术支持。

网址：[www.zebra.com](http://www.zebra.com)

电子邮件索取技术资料库内容：

电子邮件地址：[emb@zebra.com](mailto:emb@zebra.com)

主题行：Emaillist

自助服务知识库：[www.zebra.com/knowledgebase](http://www.zebra.com/knowledgebase)

在线案例注册：[www.zebra.com/techrequest](http://www.zebra.com/techrequest)

您需要哪个部门的联系方式？	美洲	欧洲、中东和非洲	亚太地区 和印度
<b>地区总部</b>	Zebra Technologies Corporation 475 Half Day Road, Suite 500 Lincolnshire, IL 60069 USA T: +1 847 634 6700 免费电话 +1 866 230 9494 F: +1 847 913 8766	Zebra Technologies Europe Limited Dukes Meadow Millboard Road Bourne End Buckinghamshire, SL8 5XF United Kingdom T: +44 (0) 1628 556000 F: +44 (0) 1628 556001	Zebra Technologies Asia Pacific Pte. Ltd. 120 Robinson Road #06-01 Parakou Building Singapore 068913 T: +65 6858 0722 F: +65 6885 0838
<b>技术支持</b> 有关 Zebra 设备和软件操作方面的问题，请与您所在地的分销商联系。如果需要进一步的帮助，请与我们联系。 请在手头准备好设备型号和序列号。	T: +1 877 ASK ZEBRA (275 9327) F: +1 847 913 2578 硬件： <a href="mailto:ts1@zebra.com">ts1@zebra.com</a> 软件： <a href="mailto:ts3@zebra.com">ts3@zebra.com</a> Kiosk 打印机： T: +1 866 322 5202 E: <a href="mailto:kiosksupport@zebra.com">kiosksupport@zebra.com</a>	T: +44 (0) 1628 556039 F: +44 (0) 1628 556003 E: <a href="mailto:Tseurope@zebra.com">Tseurope@zebra.com</a>	T: +65 6858 0722 F: +65 6885 0838 E: 中国： <a href="mailto:tschina@zebra.com">tschina@zebra.com</a> 所有其它地区： <a href="mailto:tsasiapacific@zebra.com">tsasiapacific@zebra.com</a>
<b>维修服务部</b> 针对返厂服务和维修。	T: +1 877 ASK ZEBRA (275 9327) F: +1 847 821 1797 E: <a href="mailto:repair@zebra.com">repair@zebra.com</a> 要申请在美国进行维修，请访问 <a href="http://www.zebra.com/repair">www.zebra.com/repair</a> 。	T: +44 (0) 1772 693069 F: +44 (0) 1772 693046 新请求： <a href="mailto:ukrma@zebra.com">ukrma@zebra.com</a> 状态更新： <a href="mailto:repairupdate@zebra.com">repairupdate@zebra.com</a>	T: +65 6858 0722 F: +65 6885 0838 E: 中国： <a href="mailto:tschina@zebra.com">tschina@zebra.com</a> 所有其它地区： <a href="mailto:tsasiapacific@zebra.com">tsasiapacific@zebra.com</a>
<b>技术培训部</b> 如需了解 Zebra 产品培训课程。	T: +1 847 793 6868 T: +1 847 793 6864 F: +1 847 913 2578 E: <a href="mailto:ttamerica@zebra.com">ttamerica@zebra.com</a>	T: +44 (0) 1628 556000 F: +44 (0) 1628 556001 E: <a href="mailto:Eurtraining@zebra.com">Eurtraining@zebra.com</a>	T: +65 6858 0722 F: +65 6885 0838 E: 中国： <a href="mailto:tschina@zebra.com">tschina@zebra.com</a> 所有其它地区： <a href="mailto:tsasiapacific@zebra.com">tsasiapacific@zebra.com</a>
<b>咨询部</b> 如果需要产品宣传册和分销商及代理商信息。	T: +1 877 ASK ZEBRA (275 9327) E: <a href="mailto:inquiry4@zebra.com">inquiry4@zebra.com</a>	T: +44 (0) 1628 556037 F: +44 (0) 1628 556005 E: <a href="mailto:mseurope@zebra.com">mseurope@zebra.com</a>	E: 中国： <a href="mailto:GCmarketing@zebra.com">GCmarketing@zebra.com</a> 所有其它地区： <a href="mailto:APACChannelmarketing@zebra.com">APACChannelmarketing@zebra.com</a>
<b>客户服务部（美国）</b> <b>内部销售部（英国）</b> 有关打印机、部件、介质和色带方面的信息，请与我们的分销商联系，也可以直接与我们联系。	T: +1 877 ASK ZEBRA (275 9327) E: <a href="mailto:clientcare@zebra.com">clientcare@zebra.com</a>	T: +44 (0) 1628 556032 F: +44 (0) 1628 556001 E: <a href="mailto:cseurope@zebra.com">cseurope@zebra.com</a>	T: +65 6858 0722 F: +65 6885 0836 E: 中国： <a href="mailto:order-csr@zebra.com">order-csr@zebra.com</a> 所有其它地区： <a href="mailto:csasiapacific@zebra.com">csasiapacific@zebra.com</a>

缩写含义：T: 电话  
F: 传真  
E: 电子邮件

# 打印机设置

本章中包括了在装载和配置打印机之前必须完成的任务和必须考虑的问题。

## 目录

准备工作.....	14
电源线规格.....	15
连接打印机到电源.....	16
选择有线数据通信接口.....	17

## 准备工作

检查此核对表，应在安装或使用无线打印机之前，解决发现的所有问题。

**□ 拆开包装并检查打印机** 您是否已经拆开了打印机的包装并检查是否有损坏？

在收到打印机时，应立即拆开包装并检查是否有运输过程中造成的损坏。

- 保存所有包装材料。
- 检查所有外表面是否有破损。
- 抬高介质门，并检查介质仓内的部件是否损坏。

如果检查过程中发现运输损坏：

- 应立即通知运输公司并提交破损情况报告。
- 保留所有包装材料以备运输公司检查。
- 通知您的授权 Zebra 分销商。



**重要提示** • Zebra Technologies Corporation 不对设备在运输过程中发生的损坏承担责任，且不对此损坏保修。

**□ 安装打印机**

- *对于除 PAX 打印引擎以外的所有打印机*：是否已经为打印机选择了合适的位置？如果还没有执行此步骤，请参见第 60 页的 [为打印机选择放置地点](#)。
- *对于 PAX 系列打印引擎*：您是否已经考虑有哪些因素会影响如何将打印引擎安装到贴标机中？是否将打印引擎安装到贴标机中？相关信息，请参见第 44 页的 [打印引擎的安装](#)。

**□ 连接电源线** 是否为您的打印机准备了正确的电源线？如果无法确定，请参见第 16 页的 [连接打印机到电源](#)。要连接电源线，并将打印机连接到电源，请参见第 16 页的 [连接打印机到电源](#)。

**□ 选择有线数据通信接口** 是否已使用有线通信接口将打印机连接到计算机或网络？必须首先使用有线连接将打印机配置为可进行无线操作。如果还没有执行此步骤，请参见第 17 页的 [选择有线数据通信接口](#)。

## 电源线规格

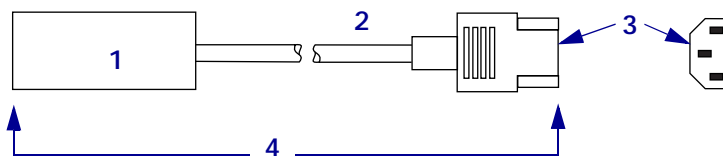


**小心** • 为保障人员和设备的安全，请务必使用符合所在地区或国家要求的合格三芯电源线。电源线必须使用 IEC 320 插孔接头和符合所在地要求的三芯接地插头。

取决于您的打印机是如何订购的，您的打印机不一定附带电源线。如果没有附带电源线，或者附带的电源线不适合您的设备，请参看图 2，并参考以下说明：

- 电源线的总长度必须小于 3 米 (9.8 英尺)。
- 电源线的标称值必须至少为 10 安培，250 伏。
- 必须连接机座接地线，以确保安全并降低电磁干扰。

图 2 • 电源线规格



1	适用于您所在国家的交流电源插头 - 此电源插头必须带有至少一个国际知名安全机构的认证标志 (图 3)。
2	3 芯 HAR 缆线或其他批准可在您所在国家使用的缆线。
3	IEC 320 接头 - 此电源插头必须带有至少一个国际知名安全机构的认证标志 (图 3)。
4	长度 3 米 (9.8 英尺)。额定值 10 安培，250 伏交流。

图 3 • 国际安全机构认证



## 连接打印机到电源

打印机中的电源能够自动检测线路电压，并能够在 100 至 240 伏交流电压、47 至 63 赫兹范围内工作。

交流电源线一端必须带有一个三相插头，可插入打印机后面的配接交流电源插孔。如果您的打印机没有附带电源线，请参阅第 15 页的 [电源线规格](#)。



---

**小心** • 为保障人员和设备的安全，请务必使用符合所在地区或国家要求的合格三芯电源线。电源线必须使用 IEC 320 插孔接头和符合所在地要求的三芯接地插头。

---

### 在将打印机连接到电源之前，必须完成以下步骤：

1. 将打印机电源开关设置在“关闭”(O) 位置。
2. 将电源线插入打印机后的交流电源插孔。
3. 将电源线的另一端插入到打印机附近的电源插座。
4. 打开电源 (I) 打印机。  
控制面板液晶显示屏和指示灯活动，表示打印机正在启动。




## 选择有线数据通信接口

要将打印机配置为使用无线操作，必须首先使用无线数据通信接口连接打印机。表 1 提供了有关有线数据通信接口的基本信息。您的打印机上可能没有配备所有接口。选择一个您的打印机和计算机或局域网 (LAN) 支持的接口。

**小心** • 在连接数据通信缆线之前，应确保打印机电源关闭 (O)。打开电源开关时 (I) 连接数据通信缆线可能会损坏打印机。

表 1 • 有线数据通信接口

接口	特性
RS-232 串行	<ul style="list-style-type: none"><li>波特率、数据和停止位数、奇偶性和 XON/XOFF 或 DTR 控制必须与主机计算机匹配。</li><li>最大缆线长度 15.24 米 (50 英尺)。</li><li>需要将打印机参数更改为与主机计算机匹配。</li><li>如果使用标准调制解调器缆线，需要使用空调制解调器连接到打印机。</li></ul>
IEEE 1284 双向并行	<ul style="list-style-type: none"><li>最大缆线长度为 3 米 (10 英尺)。</li><li>推荐的缆线长度为 1.83 米 (6 英尺)。</li><li>无需更改打印机参数即可与主机计算机匹配。</li></ul>
USB	<ul style="list-style-type: none"><li>最大缆线长度为 5 米 (16.4 英尺)。</li><li>无需更改打印机参数即可与主机计算机匹配。</li></ul>
内部连线以太网打印服务器	<ul style="list-style-type: none"><li>可以从用户局域网中的任何计算机打印到打印机。</li><li>可以通过打印机的网页与打印机通信。</li><li>计算机必须配置以太网卡。</li><li>必须将打印机配置为可使用局域网。</li></ul> <p> <b>注意</b> • 相关配置说明，请参见 <i>ZebraNet Wired and Wireless Print Servers User Guide</i> (<i>ZebraNet 有线和无线打印服务器用户指南</i>)。可以从 <a href="http://www.zebra.com/manuals">http://www.zebra.com/manuals</a> 或打印机附带的用户光盘上获得该手册。</p>

## 数据缆线和无线网卡

必须针对具体情况提供所需的所有数据缆线或可插拔无线网卡。（一些无线打印服务器带有集成式无线网卡。）

**数据缆线** 以太网线不需要屏蔽，但是必须对其他数据缆线进行完全屏蔽，并配备金属或金属化的连接器外壳。使用非屏蔽数据缆线可能会导致电磁辐射水平超过法规的规定值。

要最大限度降低缆线中的电噪声拾音水平，应执行以下操作：

- 尽可能使用较短的数据缆线。
- 不要将数据缆线和电源线紧紧捆绑在一起。
- 不要将数据缆线系到电源线导管上。

**无线网卡** 有关详细信息，请参见 *ZebraNet Wired and Wireless Print Servers User Guide* (*ZebraNet 有线和无线打印服务器用户指南*)。可以从 <http://www.zebra.com/manuals> 和打印机附带的光盘上获得该手册。

# 无线配置

使用本章中的内容配置 ZebraNet 无线打印服务器。有关详细信息，请参见 ZebraNet Wired and Wireless Print Servers User Guide (*ZebraNet 有线和无线打印服务器用户指南*)。



**重要提示** • 在将打印机配置为使用无线网卡进行通信前，必须在打印机上安装无线选配件电路板。

您可以通过以下几种方式将打印机配置为通过无线方式工作。“快速入门指南”中的内容仅包含一个选项，即 Connectivity Wizard（连接向导）。

- **通过 Connectivity Wizard（连接向导）**，可为您编写 ZPL 脚本。在该实用工具的最后一个屏幕，可选择将命令直接发送至打印机，也可以选择将 ZPL 脚本保存到文件。保存的 ZPL 文件具有以下几种用途：
  - 可以通过任意一种可用连接（串行、并行、USB 或有线打印服务器）将文件发送到打印机。
  - 在将网络设置恢复为工厂默认值之后，可将该文件重新发送到打印机。
  - 可将该文件发送到使用相同网络设置的多台打印机。
- 可通过自己编写的 **ZPL 脚本**。使用 ^WX 命令为安全类型设置基本参数。您可以通过任意一种可用连接（串行、并行、USB 或有线打印服务器）发送命令。有关此选项的详细信息，请参见 *Zebra Programming Guide for ZPL II, ZBI 2, Set-Get-Do, Mirror, and WML*（ZPL II、ZBI 2、Set-Get-Do、镜像和 WML 的 Zebra 编程指南）。
- 通过发送到打印机的 **Set/Get/Do (SGD) 命令**。从 wlan.security 命令开始设置无线安全类型。根据您选择的安全类型，将必须使用其他 SGD 命令才能指定其他参数。您可以通过任意一种可用连接（串行、并行、USB 或有线打印服务器）发送命令。有关此选项的详细信息，请参见 *Zebra Programming Guide for ZPL II, ZBI 2, Set-Get-Do, Mirror, and WML*（ZPL II、ZBI 2、Set-Get-Do、镜像和 WML 的 Zebra 编程指南）。

## 使用连接向导进行配置

可以从打印机的用户光盘中，或通过网址 <http://www.zebra.com/software> 获得 ZebraNet Bridge Enterprise 实用工具。只有使用 ZebraNet Bridge Enterprise 版本 1.2.5 或其更新版本才能正确配置使用打印机。

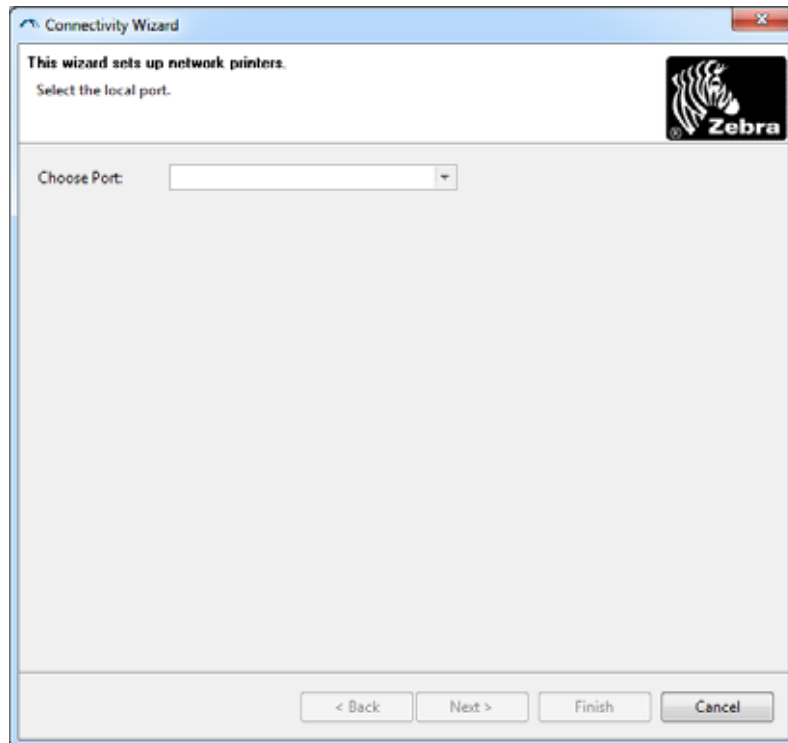
Connectivity Wizard（连接向导）是该软件的组成部分，能够为您编写适用的 ZPL 脚本，从而让您能够轻松地将打印机配置为无线操作。当您首次安装无线打印服务器或在您将网络选项恢复为工厂默认值之后，需要使用该实用工具。



**注意** • 使用 Connectivity Wizard（连接向导）一次只能设置一台打印服务器。要配置多台有线和无线打印服务器，应为每台打印服务器运行一次程序。

### 要使用 Connectivity Wizard（连接向导），应完成以下步骤：

1. 如果还未安装该程序，应将 ZebraNet Bridge Enterprise 安装到您的计算机。  
可以从打印机附带的用户光盘上获取程序，也可以从 <http://www.zebra.com/software> 下载该程序。
2. 启动 ZebraNet Bridge Enterprise 程序。  
如果提示您输入序列号，可以单击 Cancel（取消）按钮。您仍可以使用 Connectivity Wizard（连接向导）。
3. 从菜单条上选择 Tools（工具）> Connectivity Wizard（连接向导）。  
Connectivity Wizard（连接向导）已打开。

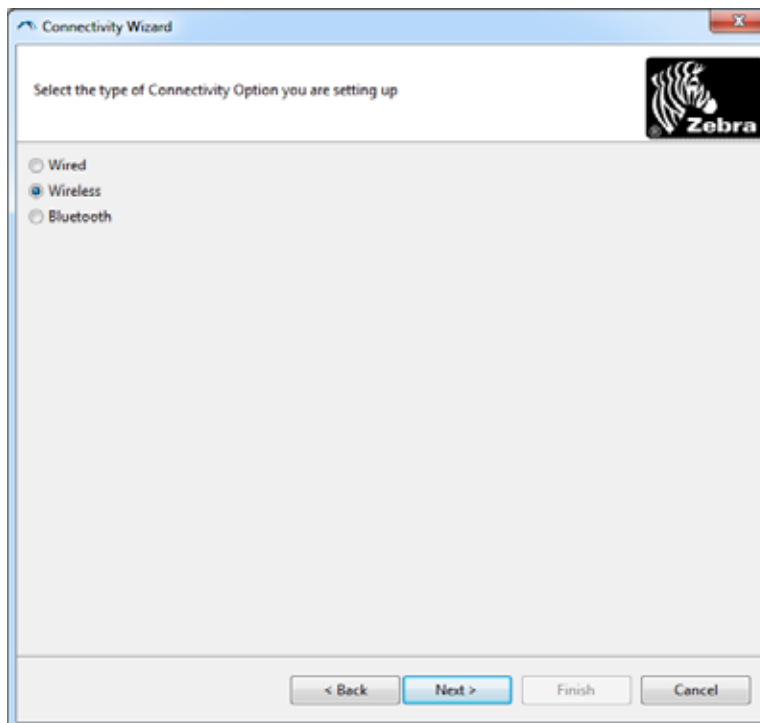


4. 从 Choose Port (选择端口) 列表中, 选择要将打印机连接到的端口。
  - 如果只想保存文件而不想将其发送到打印机, 可以选择任何可用端口。
  - 如果你选择 File: (文件:), 系统将请求您浏览您想要保存的文件的位置。
  - 如果选择一个串行端口, 则串行配置信息将显示在 Choose Port (选择端口) 列表下方。可根据需要, 将串行通信设置更改为与您的打印机设置匹配。

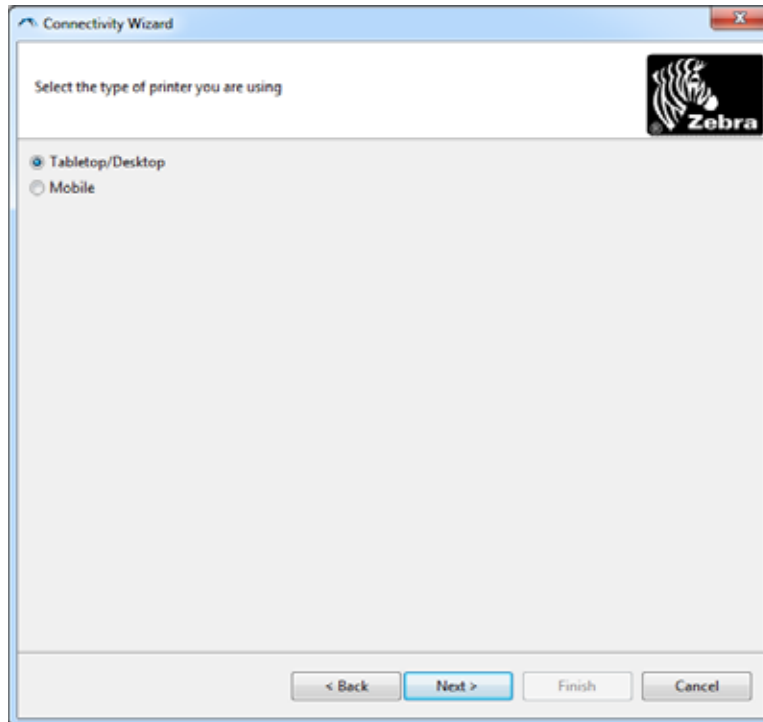


**注意** • 如果端口被另一设备占用, 则该端口不会显示在下拉列表中。

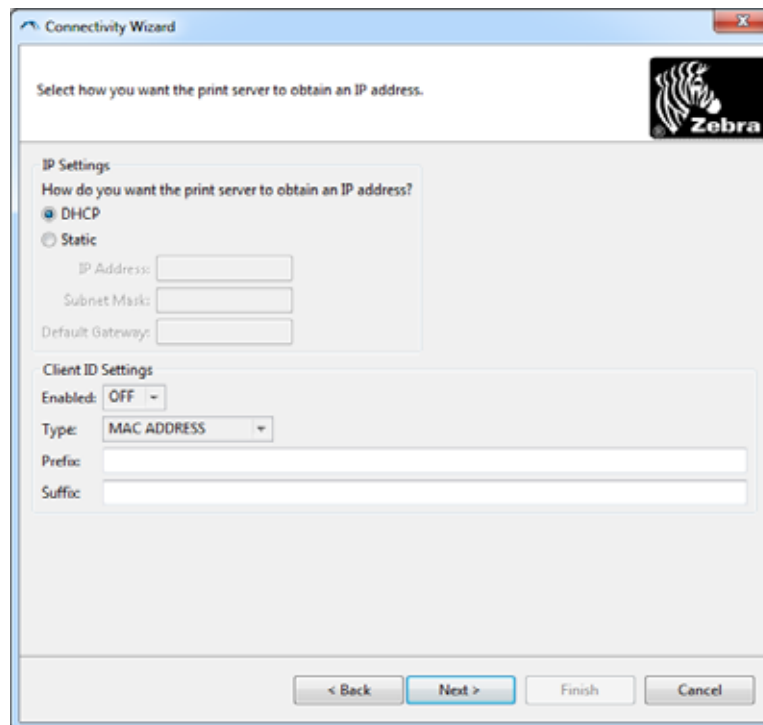
5. 单击 Next (下一步)。  
向导将提示您指定要配置的打印服务器设备。



6. 选择 Wireless（无线），然后单击 Next（下一步）。  
向导提示您指定正在使用的打印机类型。



7. 选择您正在使用的打印机类型，然后单击 Next（下一步）。  
向导将提示您指定无线 IP 信息。

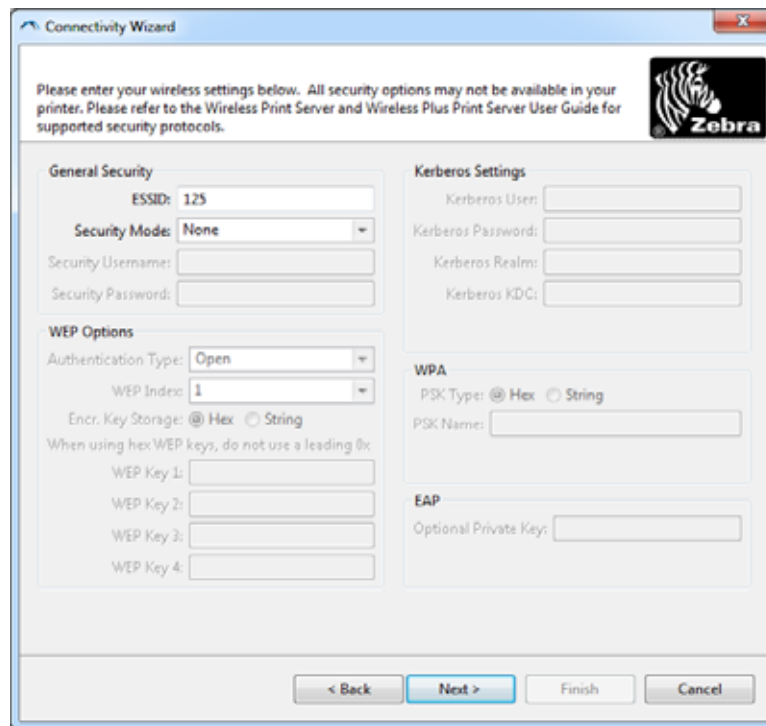


8. 启用 DHCP (动态) 或静态 IP 选项。

如果您要使用 ...	应执行以下步骤 ...
DHCP	a. 选择 DHCP 并单击 Next (下一步)。 b. 继续执行步骤 9。
静态	a. 选择 Static (静态)。启用 IP 设置字段。 b. 为无线打印服务器输入 IP 地址、默认网关和子网掩码。 c. 继续执行步骤 9。

9. 单击 Next (下一步)。

Wireless Settings (无线设置) 窗口即打开。




10. 输入 ESSID。



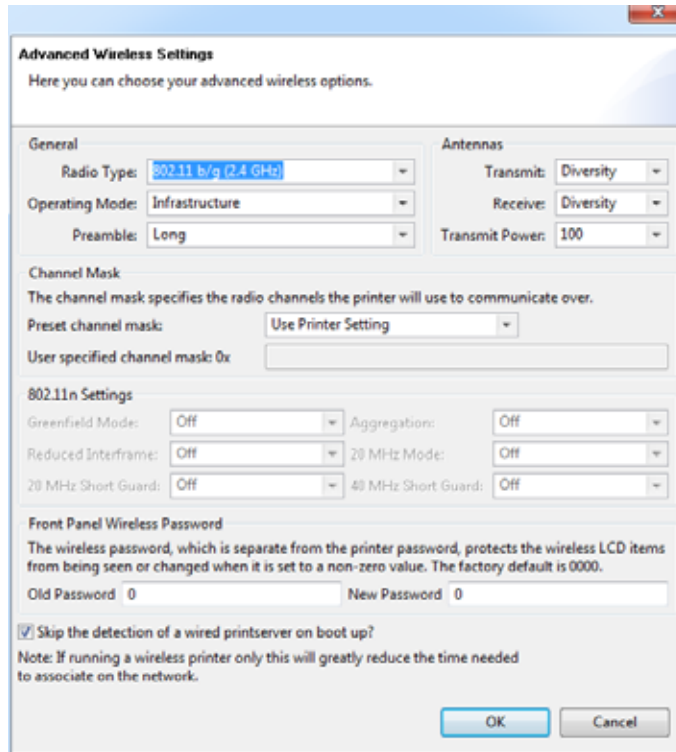
**重要提示** • 如果将使用 ESSID 和密码短句，则完成这些步骤前必须在访问点设置这两个项目。

11. 从下拉菜单选择您的 Security Mode (安全模式)。

如果选择 ...	那么 ...
无	继续执行步骤 12。
WEP 40 位 WEP 128 位	<p>a. 在该窗口的 WEP Options (WEP 选项) 部分, 输入以下值:</p> <ul style="list-style-type: none"> <li>• 认证类型</li> <li>• WEP 索引</li> <li>• 加密密钥存储</li> <li>• WEP 密钥</li> </ul> <p>b. 单击 Next (下一步) 并继续执行步骤 12。</p>
EAP-TLS EAP-TTLS EAP-FAST WPA-EAP-TLS	<p>在该窗口的 EAP 部分, 按需填写以下各项:</p> <p>a. 输入“可选专用密钥”。</p> <p>b. 单击 Next (下一步) 并继续执行步骤 12。</p>
PEAP LEAP WPA-EAP-TTLS WPA-PEAP WPA-LEAP	<p>在该窗口的 General Security (一般安全性) 部分:</p> <p>a. 输入“安全用户名”和“密码”。</p> <p>b. 单击 Next (下一步) 并继续执行步骤 12。</p>
WPA-PSK	<p>在该窗口的 WPA 部分:</p> <p>a. 选择 PSK 类型。</p> <p>b. 输入 PSK 名称。</p> <p>c. 单击 Next (下一步) 并继续执行步骤 12。</p>
WPA-EAP-FAST	<p>a. 在该窗口的“一般安全”部分中, 输入“安全用户名”和“密码”。</p> <p>b. 在该窗口的 EAP 部分中, 按需输入“可选专用密钥”。</p> <p>c. 单击 Next (下一步) 并继续执行步骤 12。</p>
KERBEROS	<p>a. 在该窗口的 Kerberos Settings (Kerberos 设置) 部分, 输入以下值:</p> <ul style="list-style-type: none"> <li>• Kerberos 用户</li> <li>• Kerberos 密码</li> <li>• Kerberos 域</li> <li>• Kerberos KDC</li> </ul> <p>b. 单击 Next (下一步) 并继续执行步骤 12。</p> <p> c. 在 Internal Wireless Plus 打印服务器或无线网卡中不支持 KERBEROS。</p>



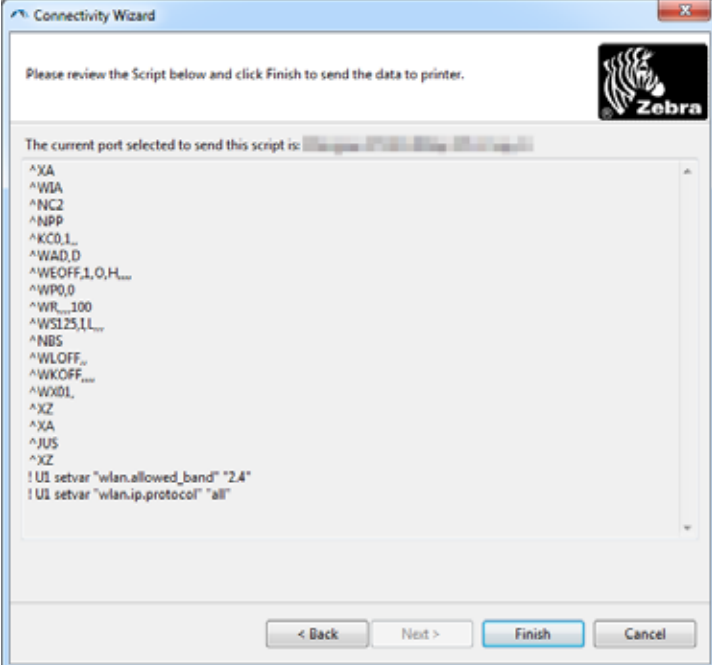
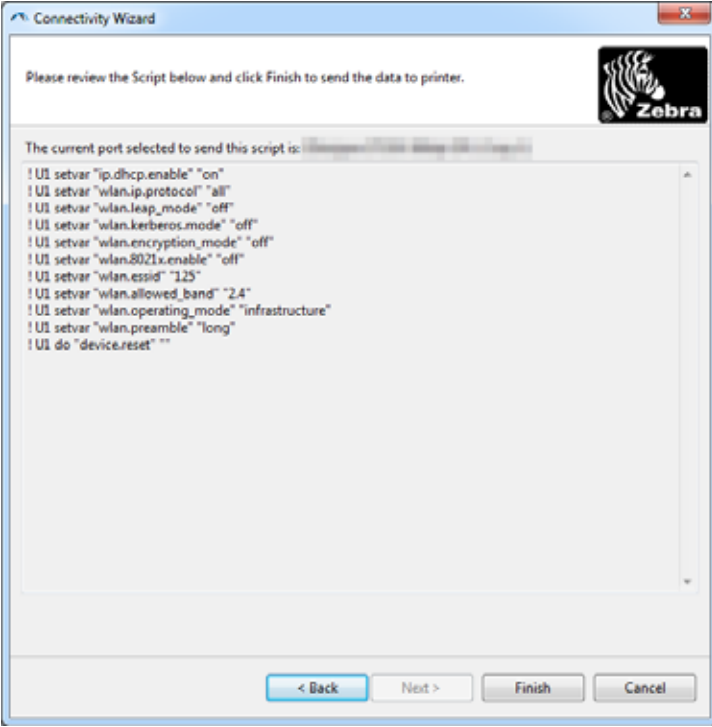
12. 单击 Wireless Settings（无线设置）窗口中的 Advanced Options（高级选项）。  
Advanced Wireless Settings（高级无线设置）窗口打开。





13. 检查 Advanced Wireless Settings（高级无线设置）窗口中的这些设置项目。按需更改设置项目，然后单击 OK（确定）。  
返回 Wireless Settings（无线设置）窗口。

14. 单击 Next ( 下一步 )。

程序将根据您在 Wireless Setup Wizard ( 无线设置向导 ) 中所做的选择 , 编写相应的 ZPL 命令 , 并显示这些命令供您检查。

如果选择 ...	将显示如下类似的对话框。
<p>笔记本电脑 / 台式计算机</p>	
<p>移动设备</p>	

15. 确定您是立即发送脚本，还是将其保存以备日后使用。

要执行以下操作 ...	则 ...
<p>通过在开始执行该步骤时选择的端口将 ZPL 脚本发送到打印机，完成设置。</p>	<p>a. 验证是否已将打印机通过选定的端口连接到计算机。</p> <p> <b>注意</b> • 对于串行连接，应使用串行空调制解调器缆线。</p> <p>b. 如果还没有执行此操作，应打开 (I) 打印机电源。</p> <p>c. 在 Review and Send ZPL for Wireless (为无线网络检查并发送 ZPL) 中，单击 Finish (完成) 按钮。 打印机将 ZPL 脚本通过选定端口发送到打印机。 Wireless Setup Wizard (无线设置向导) 屏幕即关闭。</p> <p>d. 关闭打印机电源 (O)，然后重新打开 (I)。</p>
<p>将 ZPL 脚本保存至文件以备将来使用，或将其用于其他打印机</p>	<p> <b>注意</b> • 您可以将 ZPL 脚本文件发送至使用相同配置的多台打印机，也可以将文件发送到已将网络设置恢复为工厂默认值的打印机。这样就不必重复使用 Wireless Setup Wizard (无线设置向导) 进行设置了。</p> <p>a. 在 Review and Send ZPL for Wireless (为无线网络检查并发送 ZPL) 中，高亮显示脚本，然后右键单击，选择 Copy (复制)。</p> <p>b. 可以打开“记事本”等文本编辑器，将脚本粘贴到应用程序中。</p> <p>c. 保存脚本。</p> <p>d. 在 Connectivity Wizard (连接向导) 中，单击 Cancel (取消) 可在此时退出，而不发送任何脚本。</p> <p>e. 如果还没有执行此操作，应打开 (I) 打印机电源。</p> <p>f. 通过您选择的连接将 ZPL 发送到打印机。</p>

16. 查看打印机控制面板上的无线状态，确认已经将打印机设置为使用无线连接。具有液晶显示屏的打印机可以显示文字或符号（参见表 2 和表 3）。HC100 打印机没有液晶屏，无线状态是通过控制面板灯显示的（参见表 4）。

**液晶屏的连接状态和无线信号指示符**

本章中的内容适用于除 HC100 之外的打印机和打印引擎。

- 链接状态指示符（表 2）  
无线链接状态指示符显示在液晶显示器左下方，提供了打印网络状态的实时信息。

**表 2 • 链接状态指示符**

状态指示符	含义
在字符间循环显示 .o O	无线网卡已与无线网络关联。
下划线 —	<ul style="list-style-type: none"> <li>• 无线网卡未与无线网络关联。验证您的打印机无线设置是否与无线网络的设置匹配。</li> <li>• 无线网卡的固件需要进行更新。</li> </ul>
空白	<ul style="list-style-type: none"> <li>• 打印机正在检查有线打印服务器。</li> <li>• 打印机正在运行有线打印服务器。</li> <li>• 未安装无线打印服务器电路板，或安装不正确。</li> </ul>

- 无线信号指示符（表 3）  
根据打印机型号的不同，按下右侧椭圆形按钮，加号 (+) 或向上箭头并滚动查看液晶显示屏上的无线信号指示符。有关打印机上控制面板按钮的详细信息，请参见打印机的用户指南。

**表 3 • 无线信号指示符**

无线信号指示符	说明
SIGNAL STRENGTH (信号强度) 和 SIGNAL QUALITY (信号质量)	<p>当这些指示符显示百分比时，即表示这些无线网卡正与网络通信。数字越高，表示打印机与网络间的连接状态越好。</p> <p>如果您的打印机指示了信号强度，但是您却无法通过计算机与打印机通信，那么请将打印机移动至其他位置，以尝试提高信号强度与质量。这种状况还表示，打印机已关联至您的访问点，但是无权使用该访问点。</p>
Noise Level (噪声级别)	<p>该数字表示对无线信号电子干扰。</p> <p>如果您的打印机无法与网络实现通信，同时噪声级别较高，请将您的打印机移动至不受干扰的区域。</p>

HC100 无线状态指示灯亮

表 4 • HC100 无线状态指示灯亮

无线状态指示灯	含义
<p>稳定绿色</p> 	<p>打印机与无线网络相关。信号强度很强。</p>
<p>绿色闪烁</p> 	<p>打印机与无线网络不相关。信号强度很强。</p>
<p>稳定橙色</p> 	<p>打印机与无线网络相关。信号强度很弱。</p>
<p>橙色闪烁</p> 	<p>打印机与无线网络不相关。信号强度很弱。</p>



笔记 • \_\_\_\_\_

---

---

---

---

---

---

---

---

---

---

---

# 105SL 和 105SLPlus

本章提供了本打印机的相关功能和规格信息。



**注意** • 打印机规格可能随时更改，恕不另行通知。

## 目录

为打印机选择放置地点.....	32
105SL 和 105SLPlus 一般规格.....	33
105SL 和 105SLPlus 符合性信息.....	34

## 为打印机选择放置地点

在为您的打印机选择合适位置时应考虑以下因素。

### 选择一个平面

选择一个坚实、平整的表面，此表面的尺寸应足够放置打印机和其他必需的设备（例如计算机等）。可以选择桌子、柜台表面或小推车。有关打印机的重量和尺寸，请参见第 33 页的 *105SL 和 105SLPlus 一般规格*。

### 提供正确的工作条件

打印机设计为能够在仓库或工厂地板等各种环境和电气条件下工作。有关必需条件的详细信息，请参见第 33 页的 *105SL 和 105SLPlus 一般规格*。

表 2 显示了打印机工作时的温度和相对湿度要求。

表 2 •

模式	温度	相对湿度
热转印	41-104°F 5-40°C	20 至 85% 非凝结。
热敏	0-40°C 32-104°F	20 至 85% 非凝结

### 留出足够空间

打印机周围应留出用于打开介质门的足够空间。为确保足够的通风和冷却，应在打印机的四周留出充足的开放空间。



**小心** • 不要将任何衬垫和缓冲材料放置在打印机下面或背后，因为这样会阻碍空气流动并导致打印机过热。

### 提供数据源

如果打印机距离计算机等数据源较远，选取的地点必须能够提供与数据源的合适连接。有关通讯接口类型及其限制的详细信息，请参见打印机的用户指南。

### 提供电源

应将打印机放置在短距离内便于操作的电源插座范围内。



## 105SL 和 105SLPlus 一般规格

### 外观规格

外观尺寸	105SL		105SLPlus	
	美制	公制	美制	公制
高度	15.5 英寸	394 毫米	15.5 英寸	394 毫米
宽度	10.2 英寸	259 毫米	10.31 英寸	262 毫米
深度	18.9 英寸	480 毫米	20.38 英寸	517.5 毫米
不带选配件的重量	55 磅	25 公斤	50 磅	22.7 公斤

### 电气规格

电源	105SL	105SLPlus
基本	100 至 240 伏交流； 47 至 63 赫兹	100 至 240 伏交流； 47 至 63 赫兹
耗电量 最低速度下的打印 PAUSE（暂停） 测试	180 瓦	121 瓦
耗电量 打印机空闲	19 瓦	20 瓦
保险丝	无	无

### 适用于工作和存放的环境条件

环境		温度	相对湿度
操作	热转印	5-40°C 41-104°F	20 至 85% 非凝结
	热敏	0-40°C 32-104°F	
存放	热转印或热敏	-40-60°C -40-140°F	5 至 85% 非凝结

## 105SL 和 105SLPlus 符合性信息



**重要提示** • 用户应注意，在未经 Zebra Technologies Corporation 明确批准的情况下对设备进行任何更改或修改，都可能致使用户无权操作本设备。为确保符合标准，本打印机必须使用屏蔽通信缆线。

### FCC 符合性声明

本设备符合 FCC 法规第 15 章中的内容。设备的操作须符合以下两个条件：

1. 该设备不会引起有害干扰，并且
2. 该设备可以承受接收到的任何干扰，包括导致不正常运行的干扰。

本设备经测试符合 FCC 规则第 15 章规定的 B 类数字设备的限制。这些限制专门用于在家庭环境下提供适当的有害干扰防护。本设备产生、使用并且会辐射射频能量。如果未根据说明进行安装和使用，则会对无线电通信产生有害干扰。但是，不保证在特定安装环境下不会产生干扰。如果通过打开和关闭设备发现本设备的确实对无线电或电视接收产生了有害干扰，则用户应通过以下一种或多种措施消除干扰。

- 调整天线方向或重新放置接收天线。
- 加大设备与接收器之间的距离。
- 将设备连接到与接收器不在同一电路上的插座。
- 向经销商或有经验的无线电 / 电视技术人员咨询，寻求帮助。

### FCC 辐射暴露声明

本设备符合为非受控环境设置的 FCC 辐射暴露限制。应在辐射源与使用者之间至少保持 20 厘米最小距离情况下安装和操作本设备。本发射机不能与任何其它天线或发射机处于同一位置或协同工作。

### 加拿大 DOC 符合性声明

Cet appareil numérique de la classe B est conforme à la norme NMB-003 du Canada.

该 B 级数字设备符合加拿大 ICES-003 标准的要求。

## 巴西 - Anatel 警告

Este equipamento opera em caráter secundário, isto é, não tem direito a proteção contra interferência prejudicial, mesmo de estações do mesmo tipo, e não pode causar interferência a sistemas operando em caráter primário.

Este produto está homologado pela ANATEL, de acordo com os procedimentos regulamentados pela Resolução 242/2000, e atende aos requisitos técnicos aplicados. Para maiores informações, consulte o site da ANATEL <http://www.anatel.gov.br>

此设备的工作具有一些辅助特征；即无权获得抵御破坏性干扰的特性，即便来自相同类型的发射台；它不能引起对具有主要工作特征的系统的干扰。

此产品经 ANATEL 批准，符合 Resolution 242/2000 规定的流程，满足相关的技术标准。更多信息，见 ANATEL 网站 <http://www.anatel.gov.br>

## 韩国符合性声明

가 (B) 가 ,

해당 무선설비기기는 운용 중 전파혼신 가능성이 있으므로 인명 안전과 관련된 서비스는 할 수 없습니다 .

本设备仅供家庭使用（类别 B），并且已通过电磁符合性注册，所以既能在住宅环境中也能在其他环境中使用。

不能将本无线电设备用于人员安全应用，因为它可能会在工作过程中产生无线电干扰。

## NCC

經型式認證合格之低功率射頻電機，非經許可，公司、商號或使用者均不得擅自變更頻率、加大功率或變更原設計之特性及功能。低功率射頻電機之使用不得影響飛航安全及干擾合法通信；經發現有干擾現象時，應立即停用，並改善至無干擾時方得繼續使用。前項合法通信，指依電信法規定作業之無線電通信。低功率射頻電機須忍受合法通信或工業、科學及醫療用電波輻射性電機設備之干擾。

根据“对低功率无线电波射频装置管理法规”的要求，未经 NCC 许可，任何公司、企业或个人用户均不得擅自变更已获批准的低功率无线电频率设备的发射功率、原始特性和功能。低功率射频装置的使用不得影响飞航安全及干扰合法通信；如发现干扰现象，应立即停用，并改进至不再发出干扰时才能继续使用。前面所述的合法通信，指符合无线电法规规定的无线电通信。

低功率射频装置必须能够耐受合法通信或工业、科学及医用射频辐射性装置的干扰。

## 墨西哥 — NOM-121-SCT1-2009

Este equipo ha sido diseñado para operar con las antenas que enseguida se enlistan y para una ganancia máxima de antena de [x] dB.El uso con este equipo de antenas no incluidas en esta lista o que tengan una ganancia mayor que [x] dB quedan prohibidas.La impedancia requerida de la antena es de [y] ohms.

本设备只能使用以下所列天线进行操作，且最大天线增益为 {X} dB。严禁使用本列表中未列出的或可能产生较大增益的天线操作该设备。规定的天线电阻为 {Y} 欧。

### 莱尔德科技 — 型号 WRR2400-RPSMA

- 增益 = 1.3dBi @ 2.45GHz
- 电阻 = 50 欧

## 无线网络射频规格

### 802.11 b

- 2.4GHz
- DSSS (DBPSK、DQPSK 和 CCK)
- 射频功率 10 毫瓦 (ZebraNet b/g 打印服务器)

### 802.11 g

- 2.4GHz
- OFDM (使用 BPSK 和 QPSK 的 16-QAM 和 64-QAM)
- 射频功率 10 毫瓦 (ZebraNet b/g 打印服务器)

## HC100

本章提供了本打印机的相关功能和规格信息。



**注意** • 打印机规格可能随时更改，恕不另行通知。

### 目录

为打印机选择放置地点.....	38
HC100 一般规格.....	39
HC100 符合性信息.....	40

## 为打印机选择放置地点

在为您的打印机选择合适位置时应考虑以下因素。

### 选择一个平面

选择一个坚实、平整的表面，此表面的尺寸应足够放置打印机和其他必需的设备（例如计算机等）。可以选择桌子、柜台表面或小推车。有关打印机的重量和尺寸，请参见第 39 页的 *HC100 一般规格*。

### 提供正确的工作条件

打印机设计为能够在仓库或工厂地板等各种环境和电气条件下工作。有关必需条件的详细信息，请参见第 39 页的 *HC100 一般规格*。

表 3 显示了打印机工作时的温度和相对湿度要求。

表 3 •

模式	温度	相对湿度
热转印	5-40°C 41-104°F	20 至 85% 非凝结。
热敏	0-40°C 32-104°F	20 至 85% 非凝结

### 留出足够空间

打印机周围应留出用于打开介质门的足够空间。为确保足够的通风和冷却，应在打印机的四周留出充足的开放空间。



**小心** • 不要将任何衬垫和缓冲材料放置在打印机下面或背后，因为这样会阻碍空气流动并导致打印机过热。

### 提供数据源

如果打印机距离计算机等数据源较远，选取的地点必须能够提供与数据源的合适连接。有关通讯接口类型及其限制的详细信息，请参见打印机的用户指南。

### 提供电源

应将打印机放置在短距离内便于操作的电源插座范围内。

## HC100 一般规格

### 外观规格

外观尺寸	美制	公制
高度	7.0 英寸	178 毫米
宽度	5.0 英寸	127 毫米
深度	9.5 英寸	242 毫米
间隙 - 打印机上方的空间应该足够装入介质夹	6 英寸	153 毫米
不带选配件的重量	3.1 磅	1.4 公斤

### 电气规格

电源	
基本	100-240 伏交流，50-60 赫兹外接电源
打印机空闲	5 瓦

### 适用于工作和存放的环境条件

环境	美制	公制	相对湿度
工作温度	41-104°F	5-40°C	20 至 85% 非凝结
存放温度	-40-140°F	-40-60°C	5 至 85% 非凝结

## HC100 符合性信息



**重要提示** • 用户应注意，在未经 Zebra Technologies Corporation 明确批准的情况下对设备进行任何更改或修改，都可能致使用户无权操作本设备。为确保符合标准，本打印机必须使用屏蔽通信缆线。

### FCC 符合性声明

本设备符合 FCC 法规第 15 章中的内容。设备的操作须符合以下两个条件：

1. 该设备不会引起有害干扰，并且
2. 该设备可以承受接收到的任何干扰，包括导致不正常运行的干扰。

本设备经测试符合 FCC 规则第 15 章规定的 B 类数字设备的限制。这些限制专门用于在家庭环境下提供适当的有害干扰防护。本设备产生、使用并且会辐射射频能量。如果未根据说明进行安装和使用，则会对无线电通信产生有害干扰。但是，不保证在特定安装环境下不会产生干扰。如果通过打开和关闭设备发现本设备的确实对无线电或电视接收产生了有害干扰，则用户应通过以下一种或多种措施消除干扰。

- 调整天线方向或重新放置接收天线。
- 加大设备与接收器之间的距离。
- 将设备连接到与接收器不在同一电路上的插座。
- 向经销商或有经验的无线电 / 电视技术人员咨询，寻求帮助。

### FCC 辐射暴露声明

本设备符合为非受控环境设置的 FCC 辐射暴露限制。应在辐射源与使用者之间至少保持 20 厘米最小距离情况下安装和操作本设备。本发射机不能与任何其它天线或发射机处于同一位置或协同工作。

### 加拿大 DOC 符合性声明

Cet appareil numérique de la classe B est conforme à la norme NMB-003 du Canada.

该 B 级数字设备符合加拿大 ICES-003 标准的要求。



## 巴西 - Anatel 警告

Este equipamento opera em caráter secundário, isto é, não tem direito a proteção contra interferência prejudicial, mesmo de estações do mesmo tipo, e não pode causar interferência a sistemas operando em caráter primário.

Este produto está homologado pela ANATEL, de acordo com os procedimentos regulamentados pela Resolução 242/2000, e atende aos requisitos técnicos aplicados. Para maiores informações, consulte o site da ANATEL <http://www.anatel.gov.br>

此设备的工作具有一些辅助特征；即无权获得抵御破坏性干扰的特性，即便来自相同类型的发射台；它不能引起对具有主要工作特征的系统的干扰。

此产品经 ANATEL 批准，符合 Resolution 242/2000 规定的流程，满足相关的技术标准。更多信息，见 ANATEL 网站 <http://www.anatel.gov.br>

## 韩国符合性声明

가 (B) 가 ,

해당 무선설비기기는 운용 중 전파혼신 가능성이 있으므로 인명 안전과 관련된 서비스는 할 수 없습니다.

本设备仅供家庭使用（类别 B），并且已通过电磁符合性注册，所以既能在住宅环境中也能在其他环境中使用。

不能将本无线电设备用于人员安全应用，因为它可能会在工作过程中产生无线电干扰。

## NCC

經型式認證合格之低功率射頻電機，非經許可，公司、商號或使用者均不得擅自變更頻率、加大功率或變更原設計之特性及功能。低功率射頻電機之使用不得影響飛航安全及干擾合法通信；經發現有干擾現象時，應立即停用，並改善至無干擾時方得繼續使用。前項合法通信，指依電信法規定作業之無線電通信。低功率射頻電機須忍受合法通信或工業、科學及醫療用電波輻射性電機設備之干擾。

根据“对低功率无线电波射频装置管理法规”的要求，未经 NCC 许可，任何公司、企业或个人用户均不得擅自变更已获批准的低功率无线电频率设备的发射功率、原始特性和功能。低功率射频装置的使用不得影响飞航安全及干扰合法通信；如发现干扰现象，应立即停用，并改进至不再发出干扰时才能继续使用。前面所述的合法通信，指符合无线电法规规定的无线电通信。

低功率射频装置必须能够耐受合法通信或工业、科学及医用射频辐射性装置的干扰。

## 墨西哥 — NOM-121-SCT1-2009

Este equipo ha sido diseñado para operar con las antenas que enseguida se enlistan y para una ganancia máxima de antena de [x] dB.El uso con este equipo de antenas no incluidas en esta lista o que tengan una ganancia mayor que [x] dB quedan prohibidas.La impedancia requerida de la antena es de [y] ohms.

本设备只能使用以下所列天线进行操作，且最大天线增益为 {X} dB。严禁使用本列表中未列出的或可能产生较大增益的天线操作该设备。规定的天线电阻为 {Y} 欧。

### 天线系数 — 型号 ANT-2.4-CW-RH-RPS

- 增益 = -9.12dBi @ 2.4GHz
- 电阻 = 50 欧

## 无线网络射频规格

### 802.11 b

- 2.4 GHz
- DSSS (DBPSK、DQPSK 和 CCK)
- 射频功率 10 毫瓦

### 802.11 g

- 2.4GHz
- OFDM (使用 BPSK 和 QPSK 的 16-QAM 和 64-QAM)
- 射频功率 10 毫瓦

# PAX4 Series

本章提供了本打印机的相关功能和规格信息。



**注意** • 打印机规格可能随时更改，恕不另行通知。

## 目录

打印引擎的安装 .....	44
110PAX4 和 R110PAX4 常用技术规格 .....	47
170PAX4 一般规格 .....	48
PAX4 符合性信息 .....	49

## 打印引擎的安装

本章提供了用于将打印引擎固定到贴标机的基本信息。本章中的示意图从不同角度显示了打印引擎，示意图中还包括外观尺寸和间隔空隙要求。

### 要求

**稳定性** 在固定打印引擎时，必须将整个设备组件放置平稳。在打印引擎装入色带和介质情况下，不能失去稳定性。

**通风和温度** 应为打印引擎的固定外壳提供足够的通风，带走热量以确保打印引擎能够不间断、无故障地工作。打印引擎周围的环境空气温度不能超过以下数值：

- 温度：0-40°C (32-104°F)
- 相对湿度：20% 至 95% 非凝结

**电源要求** 应在安装过程中考虑打印引擎的电流额定值。在为打印引擎和周围设备加电时，应注意避免发生超负荷情况。

**接地要求** 应让打印引擎保持可靠的接地。应特别注意交流电源连接情况，让接地线与交流电源输入接头始终保持连接。

**缆线和连接器的间隙** 应在打印引擎背面留出足够空间，用于放置电气连接器并容纳相应的缆线：IEC 电源线、串口和 / 或并口主机通讯缆线、主机以太网通讯缆线选配件和离散信号（贴标机）接口缆线。

**电源线要求** IEC 电源线在打印引擎上未配备电缆卡子。如果贴标机的工作环境中存在对电源线的振动或应力，应提供一个合适的缆线卡子，以避免电源线与打印引擎的连接中断。

## 为打印机选择地点

在为您的打印机选择合适位置时应考虑以下因素。

### 稳定性

在固定打印引擎时，必须将整个设备组件放置平稳。在打印引擎装入色带和介质情况下，不能失去稳定性。

### 提供正确的工作条件

打印机设计为能够在仓库或工厂地板等各种环境和电气条件下工作。有关必需条件的详细信息，请参见第 47 页的 *110PAX4 和 R110PAX4 常用技术规格* 和第 48 页的 *170PAX4 一般规格*。

表 4 显示了打印机工作时的温度和相对湿度要求。

表 4 • 操作温度和湿度

模式	温度	相对湿度
热转印	41° 至 104° F 5° 至 40° C	20 至 95% 非凝结
热敏	32° 至 104° F 0° 至 40° C	20 至 95% 非凝结

### 留出足够空间

打印机周围应留出用于打开介质门的足够空间。为确保足够的通风和冷却，应在打印机的四周留出充足的开放空间。



**小心** • 不要将任何衬垫和缓冲材料放置在打印机下面或背后，因为这样会阻碍空气流动并导致打印机过热。

### 提供数据源

如果打印机距离计算机等数据源较远，选取的地点必须能够提供与数据源的合适连接。有关通讯接口类型及其限制的详细信息，请参见用户指南。

## 提供电源

应将打印机放置在短距离内便于操作的电源插座范围内。

**电源要求** 应在安装过程中考虑打印引擎的电流额定值。在为打印引擎和周围设备加电时，应注意避免发生超负荷情况。

**接地要求** 应让打印引擎保持可靠的接地。应特别注意交流电源连接情况，让接地线与交流电源输入接头始终保持连接。

**缆线和连接器的间隙** 应在打印引擎背面留出足够空间，用于放置电气连接器并容纳相应的缆线：IEC 电源线、串口和 / 或并口主机通讯缆线、主机以太网通讯缆线选配件和离散信号（贴标机）接口缆线。

**电源线要求** IEC 电源线在打印引擎上未配备电缆卡子。如果粘贴器的工作环境中存在对电源线的振动或应力，应提供一个合适的缆线卡子，以避免电源线与打印引擎的连接中断。

## 110PAX4 和 R110PAX4 常用技术规格

### 外观

外观尺寸	110PAX4/R110PAX4	
	美制	公制
高度	11.8 英寸	300 毫米
宽度	9.6 英寸	245 毫米
深度	16.4 英寸	417 毫米
重量	36 磅	16.3 公斤

### 电气规格

电源	
基本	100 至 240 伏交流； 47 至 63 赫兹
耗电量	
空闲	19 瓦
打印	375 瓦（最大值）
保险丝	5 安培，250 伏交流，5 × 20 毫米 IEC 样式，打印机附带

### 环境条件

环境		温度	相对湿度
操作	热转印	5-40°C 41-104°F	20 至 95% 非凝结
	热敏	0-40°C 32-104°F	
存放		-40-71°C -40-160°F	5 至 95% 非凝结

## 170PAX4 一般规格

### 外观

尺寸	170PAX4	
	美制	公制
高度	11.8 英寸	300 毫米
宽度	9.6 英寸	245 毫米
深度	18.3 英寸	465 毫米
重量	35.5 磅	16.1 公斤

### 电气规格

电源	
基本	100 至 240 伏交流； 47 至 63 赫兹
耗电量 空闲 打印	19 瓦 375 瓦 (最大值)
保险丝	5 安培，250 伏交流，5 × 20 毫米 IEC 样式，打印机附带

### 环境条件

环境	温度	相对湿度
操作	0-40°C 32-104°F	20 至 95% 非凝结
存放	-40-71°C -40-160°F	5 至 95% 非凝结



## PAX4 符合性信息



**重要提示** • 用户应注意，在未经 Zebra Technologies Corporation 明确批准的情况下对设备进行任何更改或修改，都可能致使用户无权操作本设备。为确保符合标准，本打印机必须使用屏蔽通信缆线。

### FCC 符合性声明

本设备符合 FCC 法规第 15 章中的内容。设备的操作须符合以下两个条件：

1. 该设备不会引起有害干扰，并且
2. 该设备可以承受接收到的任何干扰，包括导致不正常运行的干扰。

本设备经测试符合 FCC 规则第 15 章规定的关于 A 类数字设备的限制。这些限制专为在商业环境中工作时避免有害干扰提供合理有效的保护。本设备产生、使用并且会辐射射频能量。如果未根据安装手册进行安装和使用，则会对无线电通信产生有害干扰。在居民区操作本设备，可能会产生需要用户自己承担费用采取措施消除的有害干扰。

### FCC 辐射暴露声明

本设备符合为非受控环境设置的 FCC 辐射暴露限制。应在辐射源与使用者之间至少保持 20 厘米最小距离情况下安装和操作本设备。本发射机不能与任何其它天线或发射机处于同一位置或协同工作。

### 加拿大 DOC 符合性声明

Cet appareil numérique de la classe A est conforme à la norme NMB-003 du Canada.

该 A 级数字设备符合加拿大 ICES-003 标准的要求。

## 巴西 - Anatel 警告

Este equipamento opera em caráter secundário, isto é, não tem direito a proteção contra interferência prejudicial, mesmo de estações do mesmo tipo, e não pode causar interferência a sistemas operando em caráter primário.

Este produto está homologado pela ANATEL, de acordo com os procedimentos regulamentados pela Resolução 242/2000, e atende aos requisitos técnicos aplicados. Para maiores informações, consulte o site da ANATEL <http://www.anatel.gov.br>

此设备的工作具有一些辅助特征；即无权获得抵御破坏性干扰的特性，即便来自相同类型的发射台；它不能引起对具有主要工作特征的系统的干扰。

此产品经 ANATEL 批准，符合 Resolution 242/2000 规定的流程，满足相关的技术标准。更多信息，见 ANATEL 网站 <http://www.anatel.gov.br>

## 韩国符合性声明

이 기기는 업무용(A 급) 전자파 적합기기로서 판매자 또는 사용자는 이 점을 주의하시길 바라며, 가정 외의 지역에서 사용하는 것을 목적으로

해당무선설비기기는 운용 중 전파출신가능성이 있으므로 인명안전과 관련된 서비스는 할 수 없습니다

本设备可用于商业用途（A 类），并且已获得电磁兼容性注册。厂商和用户需要对此特别注意。

不能将本无线电设备用于人员安全应用，因为它可能会在工作过程中产生无线电干扰。

## NCC

經型式認證合格之低功率射頻電機，非經許可，公司、商號或使用者均不得擅自變更頻率、加大功率或變更原設計之特性及功能。低功率射頻電機之使用不得影響飛航安全及干擾合法通信；經發現有干擾現象時，應立即停用，並改善至無干擾時方得繼續使用。前項合法通信，指依電信法規定作業之無線電通信。低功率射頻電機須忍受合法通信或工業、科學及醫療用電波輻射性電機設備之干擾。

根据“对低功率无线电波射频装置管理法规”的要求，未经 NCC 许可，任何公司、企业或个人用户均不得擅自变更已获批准的低功率无线电频率设备的发射功率、原始特性和功能。低功率射频装置的使用不得影响飞航安全及干扰合法通信；如发现干扰现象，应立即停用，并改进至不再发出干扰时才能继续使用。前面所述的合法通信，指符合无线电法规规定的无线电通信。

低功率射频装置必须能够耐受合法通信或工业、科学及医用射频辐射性装置的干扰。

## 墨西哥 — NOM-121-SCT1-2009

Este equipo ha sido diseñado para operar con las antenas que enseguida se enlistan y para una ganancia máxima de antena de [x] dB.El uso con este equipo de antenas no incluidas en esta lista o que tengan una ganancia mayor que [x] dB quedan prohibidas.La impedancia requerida de la antena es de [y] ohms.

本设备只能使用以下所列天线进行操作，且最大天线增益为 {X} dB。严禁使用本列表中未列出的或可能产生较大增益的天线操作该设备。规定的天线电阻为 {Y} 欧。

### 莱尔德科技 — 型号 WRR2400-RPSMA

- 增益 = 1.3dBi @ 2.45GHz
- 电阻 = 50 欧

## 无线网络射频规格

### 802.11 b

- 2.4GHz
- DSSS (DBPSK、DQPSK 和 CCK)
- 射频功率 10 毫瓦 (ZebraNet b/g 打印服务器)

### 802.11 g

- 2.4GHz
- OFDM (使用 BPSK 和 QPSK 的 16-QAM 和 64-QAM)
- 射频功率 10 毫瓦 (ZebraNet b/g 打印服务器)



笔记 • \_\_\_\_\_

\_\_\_\_\_

\_\_\_\_\_

\_\_\_\_\_

\_\_\_\_\_

\_\_\_\_\_

\_\_\_\_\_

\_\_\_\_\_

\_\_\_\_\_

\_\_\_\_\_

\_\_\_\_\_

# 7

## S4M

本章提供了本打印机的相关功能和规格信息。



**注意** • 打印机规格可能随时更改，恕不另行通知。

### 目录

为打印机选择放置地点.....	54
S4M 一般规格 .....	55
S4M 符合性信息.....	56

## 为打印机选择放置地点

在为您的打印机选择合适位置时应考虑以下因素。

### 选择一个平面

选择一个坚实、平整的表面，此表面的尺寸应足够放置打印机和其他必需的设备（例如计算机等）。可以选择桌子、柜台表面或小推车。有关打印机的重量和尺寸，请参见第 55 页的 *S4M 一般规格*。

### 提供正确的工作条件

打印机设计为能够在仓库或工厂地板等各种环境和电气条件下工作。有关必需条件的详细信息，请参见第 55 页的 *S4M 一般规格*。

表 5 显示了打印机工作时的温度和相对湿度要求。

表 5 •

模式	温度	相对湿度
热转印	5-40°C 41-104°F	20 至 85% 非凝结。
热敏	0-40°C 32-104°F	20 至 85% 非凝结

### 留出足够空间

打印机周围应留出用于打开介质门的足够空间。为确保足够的通风和冷却，应在打印机的四周留出充足的开放空间。



**小心** • 不要将任何衬垫和缓冲材料放置在打印机下面或背后，因为这样会阻碍空气流动并导致打印机过热。

### 提供数据源

如果打印机距离计算机等数据源较远，选取的地点必须能够提供与数据源的合适连接。有关通讯接口类型及其限制的详细信息，请参见打印机的用户指南。

### 提供电源

应将打印机放置在短距离内便于操作的电源插座范围内。

## S4M 一般规格

### 外观规格

尺寸	美制	公制
高度	11.6 英寸	295 毫米
宽度	10.7 英寸	272 毫米
深度	18.8 英寸	477 毫米
不带选配件的重量	27.2 磅	12.4 公斤

### 电气规格

电源	
基本	100 至 240 伏交流 ; 47 至 63 赫兹 5 安培 ( 带保险丝 )
打印机空闲	8.5 瓦

### 适用于工作和存放的环境条件

环境		温度	相对湿度
操作	热转印	5-40°C 41-104°F	20 至 85% 非凝结
	热敏	0-40°C 32-104°F	
存放	热转印或热敏	-40-60°C -40-140°F	5 至 85% 非凝结

## S4M 符合性信息



**重要提示** • 用户应注意，在未经 Zebra Technologies Corporation 明确批准的情况下对设备进行任何更改或修改，都可能致使用户无权操作本设备。为确保符合标准，本打印机必须使用屏蔽通信缆线。

### FCC 符合性声明

本设备符合 FCC 法规第 15 章中的内容。设备的操作须符合以下两个条件：

1. 该设备不会引起有害干扰，并且
2. 该设备可以承受接收到的任何干扰，包括导致不正常运行的干扰。

本设备经测试符合 FCC 规则第 15 章规定的 B 类数字设备的限制。这些限制专门用于在家庭环境下提供适当的有害干扰防护。本设备产生、使用并且会辐射射频能量。如果未根据说明进行安装和使用，则会对无线电通信产生有害干扰。但是，不保证在特定安装环境下不会产生干扰。如果通过打开和关闭设备发现本设备的对无线电或电视接收产生了有害干扰，则用户应通过以下一种或多种措施消除干扰。

- 调整天线方向或重新放置接收天线。
- 加大设备与接收器之间的距离。
- 将设备连接到与接收器不在同一电路上的插座。
- 向经销商或有经验的无线电 / 电视技术人员咨询，寻求帮助。

### FCC 辐射暴露声明

本设备符合为非受控环境设置的 FCC 辐射暴露限制。应在辐射源与使用者之间至少保持 20 厘米最小距离情况下安装和操作本设备。本发射机不能与任何其它天线或发射机处于同一位置或协同工作。

### 加拿大 DOC 符合性声明

Cet appareil numérique de la classe B est conforme à la norme NMB-003 du Canada.

该 B 级数字设备符合加拿大 ICES-003 标准的要求。



## 巴西 - Anatel 警告

Este equipamento opera em caráter secundário, isto é, não tem direito a proteção contra interferência prejudicial, mesmo de estações do mesmo tipo, e não pode causar interferência a sistemas operando em caráter primário.

Este produto está homologado pela ANATEL, de acordo com os procedimentos regulamentados pela Resolução 242/2000, e atende aos requisitos técnicos aplicados. Para maiores informações, consulte o site da ANATEL <http://www.anatel.gov.br>

此设备的工作具有一些辅助特征；即无权获得抵御破坏性干扰的特性，即便来自相同类型的发射台；它不能引起对具有主要工作特征的系统的干扰。

此产品经 ANATEL 批准，符合 Resolution 242/2000 规定的流程，满足相关的技术标准。更多信息，见 ANATEL 网站 <http://www.anatel.gov.br>

## 韩国符合性声明

가 (B) 가 ,

해당 무선설비기기는 운용 중 전파혼신 가능성이 있으므로 인명 안전과 관련된 서비스는 할 수 없습니다.

本设备仅供家庭使用（类别 B），并且已通过电磁符合性注册，所以既能在住宅环境中也能在其他环境中使用。

不能将本无线电设备用于人员安全应用，因为它可能会在工作过程中产生无线电干扰。

## NCC

經型式認證合格之低功率射頻電機，非經許可，公司、商號或使用者均不得擅自變更頻率、加大功率或變更原設計之特性及功能。低功率射頻電機之使用不得影響飛航安全及干擾合法通信；經發現有干擾現象時，應立即停用，並改善至無干擾時方得繼續使用。前項合法通信，指依電信法規定作業之無線電通信。低功率射頻電機須忍受合法通信或工業、科學及醫療用電波輻射性電機設備之干擾。

根据“对低功率无线电波射频装置管理法规”的要求，未经 NCC 许可，任何公司、企业或个人用户均不得擅自变更已获批准的低功率无线电频率设备的发射功率、原始特性和功能。低功率射频装置的使用不得影响飞航安全及干扰合法通信；如发现干扰现象，应立即停用，并改进至不再发出干扰时才能继续使用。前面所述的合法通信，指符合无线电法规规定的无线电通信。

低功率射频装置必须能够耐受合法通信或工业、科学及医用射频辐射性装置的干扰。

## 墨西哥 — NOM-121-SCT1-2009

Este equipo ha sido diseñado para operar con las antenas que enseguida se enlistan y para una ganancia máxima de antena de [x] dB.El uso con este equipo de antenas no incluidas en esta lista o que tengan una ganancia mayor que [x] dB quedan prohibidas.La impedancia requerida de la antena es de [y] ohms.

本设备只能使用以下所列天线进行操作，且最大天线增益为 {X} dB。严禁使用本列表中未列出的或可能产生较大增益的天线操作该设备。规定的天线电阻为 {Y} 欧。

### 莱尔德科技 — 型号 WRR2400-RPSMA

- 增益 = 1.3dBi @ 2.45GHz
- 电阻 = 50 欧

## 无线网络射频规格

### 802.11 b

- 2.4GHz
- DSSS (DBPSK、DQPSK 和 CCK)
- 射频功率 10 毫瓦 (ZebraNet b/g 打印服务器)

### 802.11 g

- 2.4GHz
- OFDM (使用 BPSK 和 QPSK 的 16-QAM 和 64-QAM)
- 射频功率 10 毫瓦 (ZebraNet b/g 打印服务器)

# Xi Series 和 RXi Series

本章提供了本打印机的相关功能和规格信息。



**注意** • 打印机规格可能随时更改，恕不另行通知。

## 目录

为打印机选择放置地点 .....	60
Xi4 和 R110Xi4 一般规格 .....	61
Xi Series 和 RXi Series 符合性信息 .....	62

## 为打印机选择放置地点

在为您的打印机选择合适位置时应考虑以下因素。

### 选择一个平面

选择一个坚实、平整的表面，此表面的尺寸应足够放置打印机和其他必需的设备（例如计算机等）。可以选择桌子、柜台表面或小推车。有关打印机的重量和尺寸，请参见第 61 页的 *Xi4 和 R110Xi4 一般规格*。

### 提供正确的工作条件

打印机设计为能够在仓库或工厂地板等各种环境和电气条件下工作。有关必需条件的详细信息，请参见第 61 页的 *Xi4 和 R110Xi4 一般规格*。

表 6 显示了打印机工作时的温度和相对湿度要求。

表 6 •

模式	温度	相对湿度
热转印	5-40°C 41-104°F	20 至 85% 非凝结
热敏	0-40°C 32-104°F	20 至 85% 非凝结

### 留出足够空间

打印机周围应留出用于打开介质门的足够空间。为确保足够的通风和冷却，应在打印机的四周留出充足的开放空间。



**小心** • 不要将任何衬垫和缓冲材料放置在打印机下面或背后，因为这样会阻碍空气流动并导致打印机过热。

### 提供数据源

如果打印机距离计算机等数据源较远，选取的地点必须能够提供与数据源的合适连接。有关通讯接口类型及其限制的详细信息，请参见打印机的用户指南。

### 提供电源

应将打印机放置在短距离内便于操作的电源插座范围内。

## Xi4 和 R110Xi4 一般规格

### 外观规格

尺寸	110Xi4/R110Xi4		140Xi4		170Xi4		220Xi4	
	美制	公制	美制	公制	美制	公制	美制	公制
高度	15.5 英寸	393.7 毫米	15.5 英寸	393.7 毫米	15.5 英寸	393.7 毫米	15.5 英寸	393.7 毫米
宽度	10.31 英寸	261.9 毫米	11.31 英寸	287.3 毫米	13.31 英寸	338.1 毫米	15.81 英寸	401.6 毫米
深度	20.38 英寸	517.5 毫米	20.38 英寸	517.5 毫米	20.38 英寸	517.5 毫米	20.38 英寸	517.5 毫米
不带选配件的重量	50 磅	22.7 公斤	55 磅	25 公斤	67 磅	30.5 公斤	72 磅	32.7 公斤

### 电气规格

电源	110Xi4/R110Xi4	140Xi4	170Xi4	220Xi4
基本	100 至 240 伏交流； 47 至 63 赫兹	100 至 240 伏交流； 47 至 63 赫兹	100 至 240 伏交流； 47 至 63 赫兹	100 至 240 伏交流； 47 至 63 赫兹
最低速度下打印 PAUSE (暂停) 的测试耗电量	121 瓦	180 瓦	220 瓦	269 瓦
打印机空闲	20 瓦	20 瓦	20 瓦	20 瓦

### 适用于工作和存放的环境条件

环境	模式	温度	相对湿度
操作	热转印	5-40°C 41-104°F	20 至 85% 非凝结
	热敏	0-40°C 32-104°F	
存放	热转印或 热敏	-40-60°C -40-140°F	5 至 85% 非凝结

## Xi Series 和 RXi Series 符合性信息



**重要提示** • 用户应注意，在未经 Zebra Technologies Corporation 明确批准的情况下对设备进行任何更改或修改，都可能致使用户无权操作本设备。为确保符合标准，本打印机必须使用屏蔽通信缆线。

### FCC 符合性声明

本设备符合 FCC 法规第 15 章中的内容。设备的操作须符合以下两个条件：

1. 该设备不会引起有害干扰，并且
2. 该设备可以承受接收到的任何干扰，包括导致不正常运行的干扰。

本设备经测试符合 FCC 规则第 15 章规定的 B 类数字设备的限制。这些限制专门用于在家庭环境下提供适当的有害干扰防护。本设备产生、使用并且会辐射射频能量。如果未根据说明进行安装和使用，则会对无线电通信产生有害干扰。但是，不保证在特定安装环境下不会产生干扰。如果通过打开和关闭设备发现本设备的确实对无线电或电视接收产生了有害干扰，则用户应通过以下一种或多种措施消除干扰。

- 调整天线方向或重新放置接收天线。
- 加大设备与接收器之间的距离。
- 将设备连接到与接收器不在同一电路上的插座。
- 向经销商或有经验的无线电 / 电视技术人员咨询，寻求帮助。

### FCC 辐射暴露声明

本设备符合为非受控环境设置的 FCC 辐射暴露限制。应在辐射源与使用者之间至少保持 20 厘米最小距离情况下安装和操作本设备。本发射机不能与任何其它天线或发射机处于同一位置或协同工作。

### 加拿大 DOC 符合性声明

Cet appareil numérique de la classe B est conforme à la norme NMB-003 du Canada.

该 B 级数字设备符合加拿大 ICES-003 标准的要求。

## 巴西 - Anatel 警告

Este equipamento opera em caráter secundário, isto é, não tem direito a proteção contra interferência prejudicial, mesmo de estações do mesmo tipo, e não pode causar interferência a sistemas operando em caráter primário.

Este produto está homologado pela ANATEL, de acordo com os procedimentos regulamentados pela Resolução 242/2000, e atende aos requisitos técnicos aplicados. Para maiores informações, consulte o site da ANATEL <http://www.anatel.gov.br>

此设备的工作具有一些辅助特征；即无权获得抵御破坏性干扰的特性，即便来自相同类型的发射台；它不能引起对具有主要工作特征的系统的干扰。

此产品经 ANATEL 批准，符合 Resolution 242/2000 规定的流程，满足相关的技术标准。更多信息，见 ANATEL 网站 <http://www.anatel.gov.br>

## 韩国符合性声明

가 (B) 가 ,

해당 무선설비기기는 운용 중 전파혼신 가능성이 있으므로 인명 안전과 관련된 서비스는 할 수 없습니다.

本设备仅供家庭使用（类别 B），并且已通过电磁符合性注册，所以既能在住宅环境中也能在其他环境中使用。

不能将本无线电设备用于人员安全应用，因为它可能会在工作过程中产生无线电干扰。

## NCC

經型式認證合格之低功率射頻電機，非經許可，公司、商號或使用者均不得擅自變更頻率、加大功率或變更原設計之特性及功能。低功率射頻電機之使用不得影響飛航安全及干擾合法通信；經發現有干擾現象時，應立即停用，並改善至無干擾時方得繼續使用。前項合法通信，指依電信法規定作業之無線電通信。低功率射頻電機須忍受合法通信或工業、科學及醫療用電波輻射性電機設備之干擾。

根据“对低功率无线电波射频装置管理法规”的要求，未经 NCC 许可，任何公司、企业或个人用户均不得擅自变更已获批准的低功率无线电频率设备的发射功率、原始特性和功能。低功率射频装置的使用不得影响飞航安全及干扰合法通信；如发现干扰现象，应立即停用，并改进至不再发出干扰时才能继续使用。前面所述的合法通信，指符合无线电法规规定的无线电通信。

低功率射频装置必须能够耐受合法通信或工业、科学及医用射频辐射性装置的干扰。

## 墨西哥 — NOM-121-SCT1-2009

Este equipo ha sido diseñado para operar con las antenas que enseguida se enlistan y para una ganancia máxima de antena de [x] dB.El uso con este equipo de antenas no incluidas en esta lista o que tengan una ganancia mayor que [x] dB quedan prohibidas.La impedancia requerida de la antena es de [y] ohms.

本设备只能使用以下所列天线进行操作，且最大天线增益为 {X} dB。严禁使用本列表中未列出的或可能产生较大增益的天线操作该设备。规定的天线电阻为 {Y} 欧。

### 莱尔德科技 — 型号 WRR2400-RPSMA

- 增益 = 1.3dBi @ 2.45GHz
- 电阻 = 50 欧

## 无线网络射频规格

### 802.11 b

- 2.4GHz
- DSSS (DBPSK、DQPSK 和 CCK)
- 射频功率 10 毫瓦 (ZebraNet b/g 打印服务器)

### 802.11 g

- 2.4GHz
- OFDM (使用 BPSK 和 QPSK 的 16-QAM 和 64-QAM)
- 射频功率 10 毫瓦 (ZebraNet b/g 打印服务器)



# Z Series 和 RZ Series

本章提供了本打印机的相关功能和规格信息。



**注意** • 打印机规格可能随时更改，恕不另行通知。

## 目录

为打印机选择放置地点.....	66
Z Series 和 RZ Series 一般规格.....	67
Z Series 和 RZ Series 符合性信息.....	68

## 为打印机选择放置地点

在为您的打印机选择合适位置时应考虑以下因素。

### 选择一个平面

选择一个坚实、平整的表面，此表面的尺寸应足够放置打印机和其他必需的设备（例如计算机等）。可以选择桌子、柜台表面或小推车。有关打印机的重量和尺寸，请参见第 67 页的 *Z Series 和 RZ Series 一般规格*。

### 提供正确的工作条件

打印机设计为能够在仓库或工厂地板等各种环境和电气条件下工作。有关必需条件的详细信息，请参见第 67 页的 *Z Series 和 RZ Series 一般规格*。

表 7 显示了打印机工作时的温度和相对湿度要求。

表 7 •

模式	温度	相对湿度
热转印	5-40°C 41-104°F	20 至 85% 非凝结。
热敏	0-40°C 32-104°F	20 至 85% 非凝结

### 留出足够空间

打印机周围应留出用于打开介质门的足够空间。为确保足够的通风和冷却，应在打印机的四周留出充足的开放空间。



**小心** • 不要将任何衬垫和缓冲材料放置在打印机下面或背后，因为这样会阻碍空气流动并导致打印机过热。

### 提供数据源

如果打印机距离计算机等数据源较远，选取的地点必须能够提供与数据源的合适连接。有关通讯接口类型及其限制的详细信息，请参见打印机的用户指南。

### 提供电源

应将打印机放置在短距离内便于操作的电源插座范围内。

## Z Series 和 RZ Series 一般规格

### 外观规格

尺寸	ZM400/RZ400		ZM600/RZ600	
	美制	公制	美制	公制
高度	13.3 英寸	338 毫米	13.3 英寸	338 毫米
宽度	10.9 英寸	278 毫米	13.4 英寸	341 毫米
深度	18.7 英寸	475 毫米	18.7 英寸	475 毫米
不带选配件的重量	32.4 磅	15 公斤	34.7 磅	16 公斤

### 电气规格

电源	ZM400/RZ400	ZM600/RZ600
电气规格	100 至 240 伏交流； 47 至 63 赫兹 5 安培（带保险丝）	100 至 240 伏交流； 47 至 63 赫兹 5 安培（带保险丝）
打印机空闲	15 瓦	15 瓦

### 适用于工作和存放的环境条件

环境		ZM400/RZ400 和 ZM600/RZ600	
		美制	公制
温度	操作	41-104°F	5-40°C
	存放	-40-140°F	-40-60°C
相对湿度	操作	20% 至 85%，非凝结	
	存放	5% 至 85%，非凝结	

环境		温度	相对湿度
操作	热转印	5-40°C 41-104°F	20 至 85% 非凝结
	热敏	0-40°C 32-104°F	
存放	热转印或 热敏	-40-60°C -40-140°F	5 至 85% 非凝结

## Z Series 和 RZ Series 符合性信息



**重要提示** • 用户应注意，在未经 Zebra Technologies Corporation 明确批准的情况下对设备进行任何更改或修改，都可能致使用户无权操作本设备。为确保符合标准，本打印机必须使用屏蔽通信缆线。

### FCC 符合性声明

本设备符合 FCC 法规第 15 章中的内容。设备的操作须符合以下两个条件：

1. 该设备不会引起有害干扰，并且
2. 该设备可以承受接收到的任何干扰，包括导致不正常运行的干扰。

本设备经测试符合 FCC 规则第 15 章规定的 B 类数字设备的限制。这些限制专门用于在家庭环境下提供适当的有害干扰防护。本设备产生、使用并且会辐射射频能量。如果未根据说明进行安装和使用，则会对无线电通信产生有害干扰。但是，不保证在特定安装环境下不会产生干扰。如果通过打开和关闭设备发现本设备的对无线电或电视接收产生了有害干扰，则用户应通过以下一种或多种措施消除干扰。

- 调整天线方向或重新放置接收天线。
- 加大设备与接收器之间的距离。
- 将设备连接到与接收器不在同一电路上的插座。
- 向经销商或有经验的无线电 / 电视技术人员咨询，寻求帮助。

### FCC 辐射暴露声明

本设备符合为非受控环境设置的 FCC 辐射暴露限制。应在辐射源与使用者之间至少保持 20 厘米最小距离情况下安装和操作本设备。本发射机不能与任何其它天线或发射机处于同一位置或协同工作。

### 加拿大 DOC 符合性声明

Cet appareil numérique de la classe B est conforme à la norme NMB-003 du Canada.

该 B 级数字设备符合加拿大 ICES-003 标准的要求。

## 巴西 - Anatel 警告

Este equipamento opera em caráter secundário, isto é, não tem direito a proteção contra interferência prejudicial, mesmo de estações do mesmo tipo, e não pode causar interferência a sistemas operando em caráter primário.

Este produto está homologado pela ANATEL, de acordo com os procedimentos regulamentados pela Resolução 242/2000, e atende aos requisitos técnicos aplicados. Para maiores informações, consulte o site da ANATEL <http://www.anatel.gov.br>

此设备的工作具有一些辅助特征；即无权获得抵御破坏性干扰的特性，即便来自相同类型的发射台；它不能引起对具有主要工作特征的系统的干扰。

此产品经 ANATEL 批准，符合 Resolution 242/2000 规定的流程，满足相关的技术标准。更多信息，见 ANATEL 网站 <http://www.anatel.gov.br>

## 韩国符合性声明

가 (B) 가 ,

해당 무선설비기기는 운용 중 전파혼신 가능성이 있으므로 인명 안전과 관련된 서비스는 할 수 없습니다 .

本设备仅供家庭使用（类别 B），并且已通过电磁符合性注册，所以既能在住宅环境中也能在其他环境中使用。

不能将本无线电设备用于人员安全应用，因为它可能会在工作过程中产生无线电干扰。

## NCC

經型式認證合格之低功率射頻電機，非經許可，公司、商號或使用者均不得擅自變更頻率、加大功率或變更原設計之特性及功能。低功率射頻電機之使用不得影響飛航安全及干擾合法通信；經發現有干擾現象時，應立即停用，並改善至無干擾時方得繼續使用。前項合法通信，指依電信法規定作業之無線電通信。低功率射頻電機須忍受合法通信或工業、科學及醫療用電波輻射性電機設備之干擾。

根据“对低功率无线电波射频装置管理法规”的要求，未经 NCC 许可，任何公司、企业或个人用户均不得擅自变更已获批准的低功率无线电频率设备的发射功率、原始特性和功能。低功率射频装置的使用不得影响飞航安全及干扰合法通信；如发现干扰现象，应立即停用，并改进至不再发出干扰时才能继续使用。前面所述的合法通信，指符合无线电法规规定的无线电通信。

低功率射频装置必须能够耐受合法通信或工业、科学及医用射频辐射性装置的干扰。

## 墨西哥 — NOM-121-SCT1-2009

Este equipo ha sido diseñado para operar con las antenas que enseguida se enlistan y para una ganancia máxima de antena de [x] dB.El uso con este equipo de antenas no incluidas en esta lista o que tengan una ganancia mayor que [x] dB quedan prohibidas.La impedancia requerida de la antena es de [y] ohms.

本设备只能使用以下所列天线进行操作，且最大天线增益为 {X} dB。严禁使用本列表中未列出的或可能产生较大增益的天线操作该设备。规定的天线电阻为 {Y} 欧。

### 莱尔德科技 — 型号 WRR2400-RPSMA

- 增益 = 1.3dBi @ 2.45GHz
- 电阻 = 50 欧

## 无线网络射频规格

### 802.11 b

- 2.4GHz
- DSSS (DBPSK、DQPSK 和 CCK)
- 射频功率 10 毫瓦 (ZebraNet b/g 打印服务器)

### 802.11 g

- 2.4GHz
- OFDM (使用 BPSK 和 QPSK 的 16-QAM 和 64-QAM)
- 射频功率 10 毫瓦 (ZebraNet b/g 打印服务器)

## ZE500 Series

本章提供了本打印机的相关功能和规格信息。



**注意** • 打印机规格可能随时更改，恕不另行通知。

### 目录

打印引擎的安装 .....	72
ZE500 一般规格 .....	75
ZE500 符合性信息 .....	76

## 打印引擎的安装

本章提供了用于将打印引擎固定到贴标机的基本信息。本章中的示意图从不同角度显示了打印引擎，示意图中还包括外观尺寸和间隔空隙要求。

### 要求

**稳定性** 在固定打印引擎时，必须将整个设备组件放置平稳。在打印引擎装入色带和介质情况下，不能失去稳定性。

**通风和温度** 应为打印引擎的固定外壳提供足够的通风，带走热量以确保打印引擎能够不间断、无故障地工作。打印引擎周围的环境空气温度不能超过以下数值：

- 温度：0-40°C (32-104°F)
- 相对湿度：20% 至 85% 非凝结

**电源要求** 应在安装过程中考虑打印引擎的电流额定值。在为打印引擎和周围设备加电时，应注意避免发生超负荷情况。

**接地要求** 应让打印引擎保持可靠的接地。应特别注意交流电源连接情况，让接地线与交流电源输入接头始终保持连接。

**缆线和连接器的间隙** 应在打印引擎背面留出足够空间，用于放置电气连接器并容纳相应的缆线：IEC 电源线、串口和 / 或并口主机通讯缆线、主机以太网通讯缆线选配件和离散信号（贴标机）接口缆线。

**电源线要求** IEC 电源线在打印引擎上未配备电缆卡子。如果贴标机的工作环境中存在对电源线的振动或应力，应提供一个合适的缆线卡子，以避免电源线与打印引擎的连接中断。



## 为打印机选择地点

在为您的打印机选择合适位置时应考虑以下因素。

### 稳定性

在固定打印引擎时，必须将整个设备组件放置平稳。在打印引擎装入色带和介质情况下，不能失去稳定性。

### 提供正确的工作条件

打印机设计为能够在仓库或工厂地板等各种环境和电气条件下工作。有关必需条件的详细信息，请参见第 75 页的 *ZE500 一般规格*。

表 8 显示了打印机工作时的温度和相对湿度要求。

表 8 • 操作温度和湿度

模式	温度	相对湿度
热转印	5-40° C (41-104° F)	20 至 85% 非凝结
热敏	0-40°C (32-104°F)	20 至 85% 非凝结

### 留出足够空间

打印机周围应留出用于打开介质门的足够空间。为确保足够的通风和冷却，应在打印机的四周留出充足的开放空间。



**小心** • 不要将任何衬垫和缓冲材料放置在打印机下面或背后，因为这样会阻碍空气流动并导致打印机过热。

### 提供数据源

如果打印机距离计算机等数据源较远，选取的地点必须能够提供与数据源的合适连接。有关通讯接口类型及其限制的详细信息，请参见用户指南。

## 提供电源

应将打印机放置在短距离内便于操作的电源插座范围内。

**电源要求** 应在安装过程中考虑打印引擎的电流额定值。在为打印引擎和周围设备加电时，应注意避免发生超负荷情况。

**接地要求** 应让打印引擎保持可靠的接地。应特别注意交流电源连接情况，让接地线与交流电源输入接头始终保持连接。

**缆线和连接器的间隙** 应在打印引擎背面留出足够空间，用于放置电气连接器并容纳相应的缆线：IEC 电源线、串口和 / 或并口主机通讯缆线、主机以太网通讯缆线选配件和离散信号（贴标机）接口缆线。

**电源线要求** IEC 电源线在打印引擎上未配备电缆卡子。如果粘贴器的工作环境中存在对电源线的振动或应力，应提供一个合适的缆线卡子，以避免电源线与打印引擎的连接中断。

## ZE500 一般规格

### 外观

尺寸	ZE500-4		ZE500-6	
	美制	公制	美制	公制
高度	11.8 英寸	300 毫米	11.8 英寸	300 毫米
宽度	9.6 英寸	245 毫米	9.6 英寸	245 毫米
深度	14.95 英寸	380 毫米	17.23 英寸	438 毫米
重量	34 磅	15.4 公斤	38 磅	17.3 公斤

### 电气规格

电源	
基本	100 至 240 伏交流； 47 至 63 赫兹
耗电量 空闲 打印	20 瓦 375 瓦（最大值）
保险丝	5 安培，250 伏交流，5 × 20 毫米 IEC 样式，打印机附带

### 环境条件

环境		温度	相对湿度
操作	热转印	5-40°C 41-104°F	20 至 85% 非凝结
	热敏	0-40°C 32-104°F	
存放		-40-71°C -40-160°F	5 至 95% 非凝结

## ZE500 符合性信息



**重要提示** • 用户应注意，在未经 Zebra Technologies Corporation 明确批准的情况下对设备进行任何更改或修改，都可能致使用户无权操作本设备。为确保符合标准，本打印机必须使用屏蔽通信缆线。

### FCC 符合性声明

本设备符合 FCC 法规第 15 章中的内容。设备的操作须符合以下两个条件：

1. 该设备不会引起有害干扰，并且
2. 该设备可以承受接收到的任何干扰，包括导致不正常运行的干扰。

本设备经测试符合 FCC 规则第 15 章规定的关于 A 类数字设备的限制。这些限制专为在商业环境中工作时避免有害干扰提供合理有效的保护。本设备产生、使用并且会辐射射频能量。如果未根据安装手册进行安装和使用，则会对无线电通信产生有害干扰。在居民区操作本设备，可能会产生需要用户自己承担费用采取措施消除的有害干扰。

### FCC 辐射暴露声明

本设备符合为非受控环境设置的 FCC 辐射暴露限制。应在辐射源与使用者之间至少保持 20 厘米最小距离情况下安装和操作本设备。本发射机不能与任何其它天线或发射机处于同一位置或协同工作。

### 加拿大 DOC 符合性声明

Cet appareil numérique de la classe A est conforme à la norme NMB-003 du Canada.

该 A 级数字设备符合加拿大 ICES-003 标准的要求。

## 巴西 - Anatel 警告

Este equipamento opera em caráter secundário, isto é, não tem direito a proteção contra interferência prejudicial, mesmo de estações do mesmo tipo, e não pode causar interferência a sistemas operando em caráter primário.

Este produto está homologado pela ANATEL, de acordo com os procedimentos regulamentados pela Resolução 242/2000, e atende aos requisitos técnicos aplicados. Para maiores informações, consulte o site da ANATEL <http://www.anatel.gov.br>

此设备的工作具有一些辅助特征；即无权获得抵御破坏性干扰的特性，即便来自相同类型的发射台；它不能引起对具有主要工作特征的系统的干扰。

此产品经 ANATEL 批准，符合 Resolution 242/2000 规定的流程，满足相关的技术标准。更多信息，见 ANATEL 网站 <http://www.anatel.gov.br>

## 韩国符合性声明

이 기기는 업무용(A 급) 전자파 적합기기로서 판매자 또는 사용자는 이 점을 주의하시길 바라며, 가정 외의 지역에서 사용하는 것을 목적으로

해당무선설비기기는 운용 중 전파혼신가능성이 있으므로 인명안전과 관련된 서비스는 할 수 없습니다

本设备可用于商业用途（A 类），并且已获得电磁兼容性注册。厂商和用户需要对此特别注意。

不能将本无线电设备用于人员安全应用，因为它可能会在工作过程中产生无线电干扰。

## NCC

經型式認證合格之低功率射頻電機，非經許可，公司、商號或使用者均不得擅自變更頻率、加大功率或變更原設計之特性及功能。低功率射頻電機之使用不得影響飛航安全及干擾合法通信；經發現有干擾現象時，應立即停用，並改善至無干擾時方得繼續使用。前項合法通信，指依電信法規定作業之無線電通信。低功率射頻電機須忍受合法通信或工業、科學及醫療用電波輻射性電機設備之干擾。

根据“对低功率无线电波射频装置管理法规”的要求，未经 NCC 许可，任何公司、企业或个人用户均不得擅自变更已获批准的低功率无线电频率设备的发射功率、原始特性和功能。低功率射频装置的使用不得影响飞航安全及干扰合法通信；如发现干扰现象，应立即停用，并改进至不再发出干扰时才能继续使用。前面所述的合法通信，指符合无线电法规规定的无线电通信。

低功率射频装置必须能够耐受合法通信或工业、科学及医用射频辐射性装置的干扰。

## 墨西哥 — NOM-121-SCT1-2009

Este equipo ha sido diseñado para operar con las antenas que enseguida se enlistan y para una ganancia máxima de antena de [x] dB.El uso con este equipo de antenas no incluidas en esta lista o que tengan una ganancia mayor que [x] dB quedan prohibidas.La impedancia requerida de la antena es de [y] ohms.

本设备只能使用以下所列天线进行操作，且最大天线增益为 {X} dB。严禁使用本列表中未列出的或可能产生较大增益的天线操作该设备。规定的天线电阻为 {Y} 欧。

### 莱尔德科技 — 型号 WRR2400-RPSMA

- 增益 = 1.3dBi @ 2.45GHz
- 电阻 = 50 欧

## 无线网络射频规格

### 802.11 b

- 2.4GHz
- DSSS (DBPSK、DQPSK 和 CCK)
- 射频功率 10 毫瓦 (ZebraNet b/g 打印服务器)

### 802.11 g

- 2.4GHz
- OFDM (使用 BPSK 和 QPSK 的 16-QAM 和 64-QAM)
- 射频功率 10 毫瓦 (ZebraNet b/g 打印服务器)

# ZT200 Series

本章提供了这些打印机的相关功能和规格信息。



**注意** • 打印机规格可能随时更改，恕不另行通知。

## 目录

为打印机选择放置地点.....	80
ZT210、ZT220 和 ZT230 一般规格.....	81
ZT210、ZT220 和 ZT230 符合性信息.....	82

## 为打印机选择放置地点

在为您的打印机选择合适位置时应考虑以下因素。

### 选择一个平面

选择一个坚实、平整的表面，此表面的尺寸应足够放置打印机和其他必需的设备（例如计算机等）。可以选择桌子、柜台表面或小推车。有关打印机的重量和尺寸，请参见第 81 页的 *ZT210、ZT220 和 ZT230 一般规格*。

### 提供正确的工作条件

打印机设计为能够在仓库或工厂地板等各种环境和电气条件下工作。有关必需条件的详细信息，请参见第 81 页的 *ZT210、ZT220 和 ZT230 一般规格*。

表 9 显示了打印机工作时的温度和相对湿度要求。

表 9 •

模式	温度	相对湿度
热转印	5-40°C 41-104°F	20 至 85% 非凝结。
热敏	0-40°C 32-104°F	20 至 85% 非凝结

### 留出足够空间

打印机周围应留出用于打开介质门的足够空间。为确保足够的通风和冷却，应在打印机的四周留出充足的开放空间。



**小心** • 不要将任何衬垫和缓冲材料放置在打印机下面或背后，因为这样会阻碍空气流动并导致打印机过热。

### 提供数据源

如果打印机距离计算机等数据源较远，选取的地点必须能够提供与数据源的合适连接。有关通讯接口类型及其限制的详细信息，请参见打印机的用户指南。

### 提供电源

应将打印机放置在短距离内便于操作的电源插座范围内。



## ZT210、ZT220 和 ZT230 一般规格

### 外观规格

外观尺寸	ZT210		ZT220		ZT230	
	美制	公制	美制	公制	美制	公制
高度	11 英寸	28 厘米	11 英寸	28 厘米	11 英寸	28 厘米
宽度	9.5 英寸	24 厘米	9.5 英寸	24 厘米	9.5 英寸	24 厘米
深度	17 英寸	28 厘米	17 英寸	43 厘米	17 英寸	43 厘米
重量	20 磅	9 公斤	17 磅	7.75 公斤	20 磅	9 公斤

### 电气规格

#### 电源

基本	100 至 240 伏交流 ; 47 至 63 赫兹 5 安培 ( 带保险丝 )
打印机空闲	6 瓦

### 适用于工作和存放的环境条件

环境		温度	相对湿度
操作	热转印	5-40°C 41-104°F	20 至 85% 非凝结
	热敏	0-40°C 32-104°F	
存放	热转印或热敏	-40-60°C -40-140°F	5 至 85% 非凝结

## ZT210、ZT220 和 ZT230 符合性信息



**重要提示** • 用户应注意，在未经 Zebra Technologies Corporation 明确批准的情况下对设备进行任何更改或修改，都可能致使用户无权操作本设备。为确保符合标准，本打印机必须使用屏蔽通信缆线。

### FCC 符合性声明

本设备符合 FCC 法规第 15 章中的内容。设备的操作须符合以下两个条件：

1. 该设备不会引起有害干扰，并且
2. 该设备可以承受接收到的任何干扰，包括导致不正常运行的干扰。

本设备经测试符合 FCC 规则第 15 章规定的 B 类数字设备的限制。这些限制专门用于在家庭环境下提供适当的有害干扰防护。本设备产生、使用并且会辐射射频能量。如果未根据说明进行安装和使用，则会对无线电通信产生有害干扰。但是，不保证在特定安装环境下不会产生干扰。如果通过打开和关闭设备发现本设备的确实对无线电或电视接收产生了有害干扰，则用户应通过以下一种或多种措施消除干扰。

- 调整天线方向或重新放置接收天线。
- 加大设备与接收器之间的距离。
- 将设备连接到与接收器不在同一电路上的插座。
- 向经销商或有经验的无线电 / 电视技术人员咨询，寻求帮助。

### 注意：FCC 辐射暴露声明

本设备符合为非受控环境设置的 FCC 辐射暴露限制。应在辐射源与使用者之间至少保持 20 厘米最小距离情况下安装和操作本设备。本发射机不能与任何其它天线或发射机处于同一位置或协同工作。



**注意** • 无线电系统仅在 5150-5250MHz 频率范围内供室内使用。

## 加拿大 DOC 符合性声明

Cet appareil numérique de la classe B est conforme à la norme NMB-003 du Canada.

该 B 级数字设备符合加拿大 ICES-003 标准的要求。

## 加拿大工业部 (IC) 警告

Le présent appareil est conforme aux CNR d'Industrie Canada applicables aux appareils radio exempts de licence. L'exploitation est autorisée aux deux conditions suivantes :

- L'appareil ne doit pas produire de brouillage, et
- L'utilisateur de l'appareil doit accepter tout brouillage radioélectrique subi, même si le brouillage est susceptible d'en compromettre le fonctionnement.

除 RSS 标准外，此设备符合工业加拿大许可证的要求。设备的操作须符合以下两个条件：

- 此设备不会引起干扰。
- 该设备可以承受接收到的任何干扰，包括导致不正常运行的干扰。

## 巴西 - Anatel 警告

Este equipamento opera em caráter secundário, isto é, não tem direito a proteção contra interferência prejudicial, mesmo de estações do mesmo tipo, e não pode causar interferência a sistemas operando em caráter primário.

Este produto está homologado pela ANATEL, de acordo com os procedimentos regulamentados pela Resolução 242/2000, e atende aos requisitos técnicos aplicados. Para maiores informações, consulte o site da ANATEL <http://www.anatel.gov.br>

此设备的工作具有一些辅助特征；即无权获得抵御破坏性干扰的特性，即便来自相同类型的发射台；它不能引起对具有主要工作特征的系统的干扰。

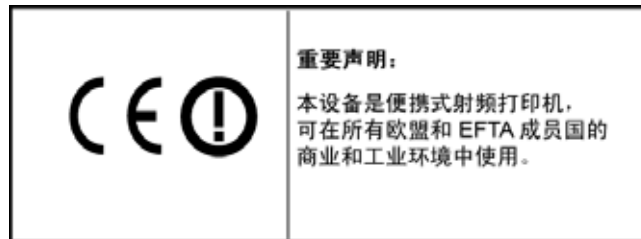
此产品经 ANATEL 批准，符合 Resolution 242/2000 规定的流程，满足相关的技术标准。更多信息，见 ANATEL 网站 <http://www.anatel.gov.br>

## 欧洲法规信息

AT	BE	CY	CZ	DK
EE	FI	FR	DE	GR
HU	IE	IT	LV	LT
LU	MT	NL	PL	PT
SK	SI	ES	SE	GB



**注意** • 已删除对欧盟成员国使用此设备的限制。此设备还经过授权可用于所有 EFTA 成员国 (CH、IS、LI、NO)。



## 日本受限频率

对于 5.725 - 5.825 GHz，此频段不能在日本使用。

## 台湾受限频率

对于 5.15 - 5.25 GHz，此频段不能在台湾使用。

## 韩国符合性声明

가 (B) 가 ,

해당 무선설비기기는 운용 중 전파혼신 가능성이 있으므로 인명 안전과 관련된 서비스는 할 수 없습니다.

本设备仅供家庭使用 (类别 B)，并且已通过电磁符合性注册，所以既能在住宅环境中也能在其他环境中使用。

不能将本无线电设备用于人员安全应用，因为它可能会在工作过程中产生无线电干扰。

## NCC

經型式認證合格之低功率射頻電機，非經許可，公司、商號或使用者均不得擅自變更頻率、加大功率或變更原設計之特性及功能。低功率射頻電機之使用不得影響飛航安全及干擾合法通信；經發現有干擾現象時，應立即停用，並改善至無干擾時方得繼續使用。前項合法通信，指依電信法規定作業之無線電通信。低功率射頻電機須忍受合法通信或工業、科學及醫療用電波輻射性電機設備之干擾。

根据“对低功率无线电波射频装置管理法规”的要求，未经 NCC 许可，任何公司、企业或个人用户均不得擅自变更已获批准的低功率无线电频率设备的发射功率、原始特性和功能。低功率射频装置的使用不得影响飞航安全及干扰合法通信；如发现干扰现象，应立即停用，并改进至不再发出干扰时才能继续使用。前面所述的合法通信，指符合无线电法规规定的无线电通信。

低功率射频装置必须能够耐受合法通信或工业、科学及医用射频辐射性装置的干扰。

## 墨西哥 — NOM-121-SCT1-2009

Este equipo ha sido diseñado para operar con las antenas que enseguida se enlistan y para una ganancia máxima de antena de [x] dB.El uso con este equipo de antenas no incluidas en esta lista o que tengan una ganancia mayor que [x] dB quedan prohibidas.La impedancia requerida de la antena es de [y] ohms.

本设备只能使用以下所列天线进行操作，且最大天线增益为 {X} dB。严禁使用本列表中未列出的或可能产生较大增益的天线操作该设备。规定的天线电阻为 {Y} 欧。

### 莱尔德科技 — 型号 RD2458-5-RSMA

- 增益 = 3dBi @ 2.4GHz
- 增益 = 5dBi @ 5GHz
- 电阻 = 50 欧

## 无线网络射频规格

### 802.11 b

- 2.4GHz
- DSSS (DBPSK、DQPSK 和 CCK)
- 射频功率 63 毫瓦 (ZebraNet n 打印服务器)

### 802.11 g

- 2.4GHz
- OFDM (使用 BPSK 和 QPSK 的 16-QAM 和 64-QAM)
- 射频功率 63 毫瓦 (ZebraNet n 打印服务器)

### 802.11 n

- 2.4GHz
- OFDM (使用 BPSK 和 QPSK 的 16-QAM 和 64-QAM)
- 射频功率 63 毫瓦 (ZebraNet n 打印服务器)

### 802.11 a/n

- 5.15-5.25 GHz, 5.25-5.35 GHz, 5.47-5.725 GHz, 5.725-5.825 GHz
- OFDM (使用 BPSK 和 QPSK 的 16-QAM 和 64-QAM)
- 射频功率 50 毫瓦 (ZebraNet n 打印服务器)

## ZT400 Series

本章提供了本打印机的相关功能和规格信息。



**注意** • 打印机规格可能随时更改，恕不另行通知。

### 目录

为打印机选择放置地点 .....	88
ZT400 Series 一般规格 .....	89
ZT400 Series 符合性信息 .....	90

## 为打印机选择放置地点

在为您的打印机选择合适位置时应考虑以下因素。

### 选择一个平面

选择一个坚实、平整的表面，此表面的尺寸应足够放置打印机和其他必需的设备（例如计算机等）。可以选择桌子、柜台表面或小推车。有关打印机的重量和尺寸，请参见第 89 页的 *ZT400 Series 一般规格*。

### 提供正确的工作条件

打印机设计为能够在仓库或工厂地板等各种环境和电气条件下工作。有关必需条件的详细信息，请参见第 89 页的 *ZT400 Series 一般规格*。

表 10 显示了打印机工作时的温度和相对湿度要求。

表 10 •

模式	温度	相对湿度
热转印	5-40°C 41-104°F	20 至 85% 非凝结
热敏	32-104°F 0-40°C	20 至 85% 非凝结

### 留出足够空间

打印机周围应留出用于打开介质门的足够空间。为确保足够的通风和冷却，应在打印机的四周留出充足的开放空间。



**小心** • 不要将任何衬垫和缓冲材料放置在打印机下面或背后，因为这样会阻碍空气流动并导致打印机过热。

### 提供数据源

如果打印机距离计算机等数据源较远，选取的地点必须能够提供与数据源的合适连接。有关通讯接口类型及其限制的详细信息，请参见打印机的用户指南。

### 提供电源

应将打印机放置在短距离内便于操作的电源插座范围内。



## ZT400 Series 一般规格

### 外观规格

尺寸	ZT410		ZT420	
	美制	公制	美制	公制
高度	12.8 英寸	325 毫米	12.8 英寸	325 毫米
宽度	10.7 英寸	272 毫米	13.2 英寸	335 毫米
深度	19.7 英寸	500 毫米	19.7 英寸	500 毫米
不带选配件的重量	36 磅	16 公斤	40 磅	18 千克

### 电气规格

电源	ZT410	ZT420
基本	100 至 240 伏交流 ; 47 至 63 赫兹	100 至 240 伏交流 ; 47 至 63 赫兹
最低速度下打印 PAUSE ( 暂停 ) 的测试耗电量	118.7 瓦	220.0 瓦
耗电量 打印机空闲	6.0 瓦	6.0 瓦
保险丝	5 A	5 A

### 适用于工作和存放的环境条件

环境		温度	相对湿度
操作	热转印	5-40°C 41-104°F	20 至 85% 非凝结
	热敏	0-40°C 32-104°F	
存放	热转印或热敏	-40-60°C -40-140°F	5 至 85% 非凝结

## ZT400 Series 符合性信息



**重要提示** • 用户应注意，在未经 Zebra Technologies Corporation 明确批准的情况下对设备进行任何更改或修改，都可能致使用户无权操作本设备。为确保符合标准，本打印机必须使用屏蔽通信缆线。

### FCC 符合性声明

本设备符合 FCC 法规第 15 章中的内容。设备的操作须符合以下两个条件：

1. 该设备不会引起有害干扰，并且
2. 该设备可以承受接收到的任何干扰，包括导致不正常运行的干扰。

本设备经测试符合 FCC 规则第 15 章规定的 B 类数字设备的限制。这些限制专门用于在家庭环境下提供适当的有害干扰防护。本设备产生、使用并且会辐射射频能量。如果未根据说明进行安装和使用，则会对无线电通信产生有害干扰。但是，不保证在特定安装环境下不会产生干扰。如果通过打开和关闭设备发现本设备的确实对无线电或电视接收产生了有害干扰，则用户应通过以下一种或多种措施消除干扰。

- 调整天线方向或重新放置接收天线。
- 加大设备与接收器之间的距离。
- 将设备连接到与接收器不在同一电路上的插座。
- 向经销商或有经验的无线电 / 电视技术人员咨询，寻求帮助。

包含 FCC ID : I28-RFIDM6EMTT

### M6e-Micro RFID Radio 安装说明

M6e-Micro 的用户对象不是原始设备制造商 (OEM) 的集成商或最终用户。只能安装在“获得使用权限者”的制造工厂的 ZT400 系列打印机上。

### FCC 辐射暴露声明

本设备符合为非受控环境设置的 FCC 辐射暴露限制。应在辐射源与使用者之间至少保持 20 厘米最小距离情况下安装和操作本设备。本发射机不能与任何其它天线或发射机处于同一位置或协同工作。

### 加拿大 DOC 符合性声明

Cet appareil numérique de la classe B est conforme à la norme NMB-003 du Canada.

该 B 级数字设备符合加拿大 ICES-003 标准的要求。

## 加拿大工业部 (IC) 警告

Le présent appareil est conforme aux CNR d'Industrie Canada applicables aux appareils radio exempts de licence. L'exploitation est autorisée aux deux conditions suivantes :

- L'appareil ne doit pas produire de brouillage, et
- L'utilisateur de l'appareil doit accepter tout brouillage radioélectrique subi, même si le brouillage est susceptible d'en compromettre le fonctionnement.

Comprend IC: 3798B-RFIDM6EMTT

除 RSS 标准外，此设备符合工业加拿大许可证的要求。设备的操作须符合以下两个条件：

- 此设备不会引起干扰。
- 该设备可以承受接收到的任何干扰，包括导致不正常运行的干扰。

包含 IC：3798B-RFIDM6EMTT

## 巴西 - Anatel 警告

Este equipamento opera em caráter secundário, isto é, não tem direito a proteção contra interferência prejudicial, mesmo de estações do mesmo tipo, e não pode causar interferência a sistemas operando em caráter primário.

Este produto está homologado pela ANATEL, de acordo com os procedimentos regulamentados pela Resolução 242/2000, e atende aos requisitos técnicos aplicados. Para maiores informações, consulte o site da ANATEL <http://www.anatel.gov.br>

此设备的工作具有一些辅助特征；即无权获得抵御破坏性干扰的特性，即便来自相同类型的发射台；它不能引起对具有主要工作特征的系统的干扰。

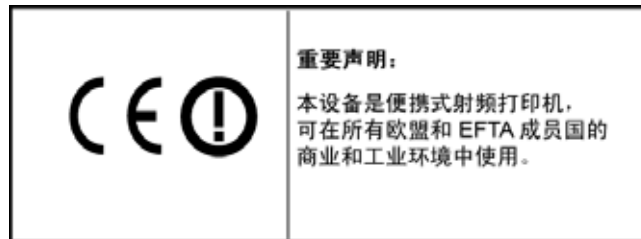
此产品经 ANATEL 批准，符合 Resolution 242/2000 规定的流程，满足相关的技术标准。更多信息，见 ANATEL 网站 <http://www.anatel.gov.br>

## 欧洲法规信息

AT	BE	CY	CZ	DK
EE	FI	FR	DE	GR
HU	IE	IT	LV	LT
LU	MT	NL	PL	PT
SK	SI	ES	SE	GB



**注意** • 已删除对欧盟成员国使用此设备的限制。此设备还经过授权可用于所有 EFTA 成员国 (CH、IS、LI、NO)。



## 日本受限频率

对于 5.725 - 5.825 GHz, 此频段不能在日本使用。

## 台湾受限频率

对于 5.15 - 5.25 GHz, 此频段不能在台湾使用。

## 韩国符合性声明

가 (B) 가

해당 무선설비기기는 운용 중 전파혼신 가능성이 있으므로 인명 안전과 관련된 서비스는 할 수 없습니다.

本设备仅供家庭使用 (类别 B), 并且已通过电磁符合性注册, 所以既能在住宅环境中也能在其他环境中使用。

不能将本无线电设备用于人员安全应用, 因为它可能会在工作过程中产生无线电干扰。

## NCC

經型式認證合格之低功率射頻電機，非經許可，公司、商號或使用者均不得擅自變更頻率、加大功率或變更原設計之特性及功能。低功率射頻電機之使用不得影響飛航安全及干擾合法通信；經發現有干擾現象時，應立即停用，並改善至無干擾時方得繼續使用。前項合法通信，指依電信法規定作業之無線電通信。低功率射頻電機須忍受合法通信或工業、科學及醫療用電波輻射性電機設備之干擾。

根据“对低功率无线电射频装置管理法规”的要求，未经 NCC 许可，任何公司、企业或个人用户均不得擅自变更已获批准的低功率无线电频率设备的发射功率、原始特性和功能。低功率射频装置的使用不得影响飞航安全及干扰合法通信；如发现干扰现象，应立即停用，并改进至不再发出干扰时才能继续使用。前面所述的合法通信，指符合无线电法规规定的无线电通信。

低功率射频装置必须能够耐受合法通信或工业、科学及医用射频辐射性装置的干扰。

## 墨西哥 — NOM-121-SCT1-2009

Este equipo ha sido diseñado para operar con las antenas que enseguida se enlistan y para una ganancia máxima de antena de [x] dB. El uso con este equipo de antenas no incluidas en esta lista o que tengan una ganancia mayor que [x] dB quedan prohibidas. La impedancia requerida de la antena es de [y] ohms.

本设备只能使用以下所列天线进行操作，且最大天线增益为 {X} dB。严禁使用本列表中未列出的或可能产生较大增益的天线操作该设备。规定的天线电阻为 {Y} 欧。

### 莱尔德科技 — 型号 RD2458-5-RSMA

- 增益 = 3dBi @ 2.4GHz
- 增益 = 5dBi @ 5GHz
- 电阻 = 50 欧

### Auden Techno Corp (耀登科技) 型号 220370-09

- 增益 = 3.81dBi @ 2.5GHz
- 电阻 = 50 欧

## 无线网络射频规格

### 802.11 b

- 2.4 GHz
- DSSS (DBPSK、DQPSK 和 CCK)
- 射频功率 63 毫瓦 (ZebraNet n 打印服务器)

### 802.11 g

- 2.4GHz
- OFDM (使用 BPSK 和 QPSK 的 16-QAM 和 64-QAM)
- 射频功率 63 毫瓦 (ZebraNet n 打印服务器)

### 802.11 n

- 2.4GHz
- OFDM (使用 BPSK 和 QPSK 的 16-QAM 和 64-QAM)
- 射频功率 63 毫瓦 (ZebraNet n 打印服务器)

### 802.11 a/n

- 5.15-5.25 GHz, 5.25-5.35 GHz, 5.47-5.725 GHz, 5.725-5.825 GHz
- OFDM (使用 BPSK 和 QPSK 的 16-QAM 和 64-QAM)
- 射频功率 50 毫瓦 (ZebraNet n 打印服务器)

## 蓝牙 2.1 + EDR 射频规格

- 2.4 GHz
- FHSS
- 射频功率 0.4 毫瓦

## RFID 射频规格

- 902 - 928 MHz (美国) ; 865 - 868 MHz (欧盟)
- ISO-18000 - 6B ; ISO 18000-6C
- RF 功率 <30 dBm ERP
- 集成 PCBA 天线





**Zebra Technologies Corporation**

Zebra Technologies Corporation  
475 Half Day Road, Suite 500  
Lincolnshire, IL 60069 USA  
T: +1 847 634 6700  
免费电话 +1 866 230 9494  
F: +1 847 913 8766

**Zebra Technologies Europe Limited**

Dukes Meadow  
Millboard Road  
Bourne End  
Buckinghamshire, SL8 5XF, UK  
T: +44 (0)1628 556000  
F: +44 (0)1628 556001

**Zebra Technologies Asia Pacific, LLC**

120 Robinson Road  
#06-01 Parakou Building  
Singapore 068913  
T: +65 6858 0722  
F: +65 6885 0838

<http://www.zebra.com>