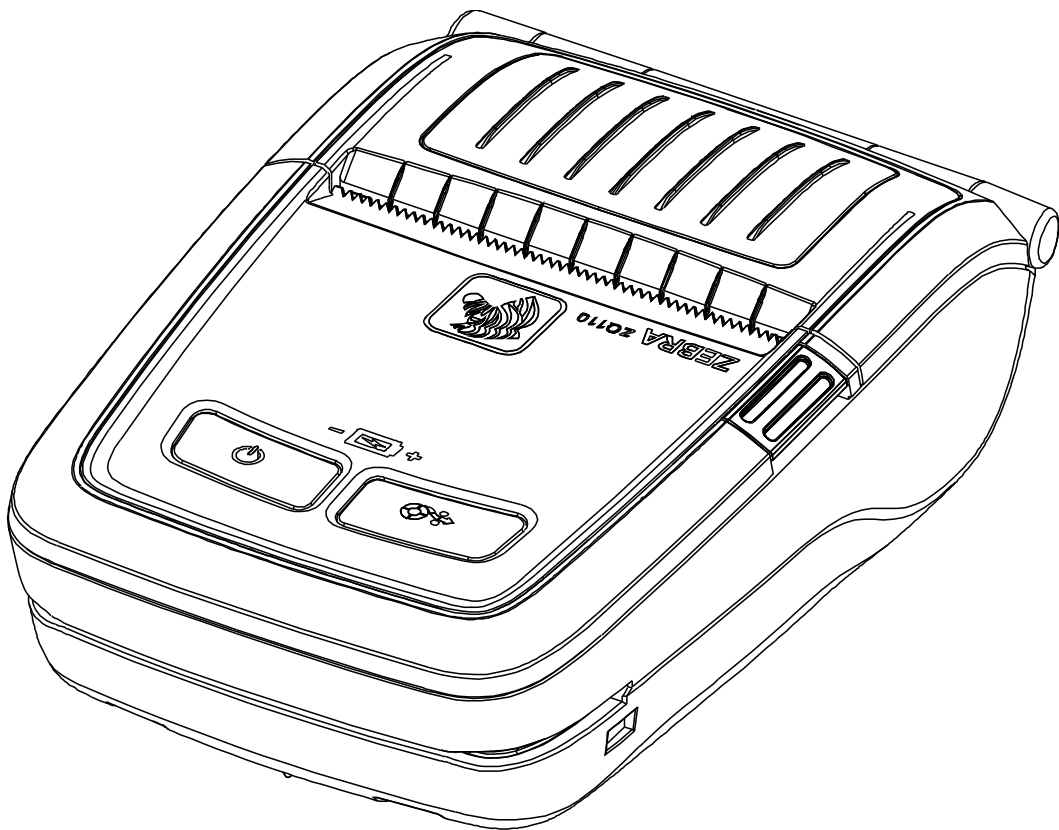




# ZQ110

---

## Net Configuration Tool per la stampante mobile



## **Sommario**

<b>1. Informazioni sul manuale.....</b>	<b>6</b>
<b>2. Ambiente del sistema operativo .....</b>	<b>6</b>
<b>3. Installazione e rimozione del software.....</b>	<b>7</b>
3-1 Installazione.....	7
3-2 Rimozione.....	9
<b>4. Configurazione.....</b>	<b>10</b>
4-1 Configurazione di USB .....	10
4-2 Configurazione WLAN .....	15
4-3 Accesso alle informazioni sulla stampante tramite un browser Web.....	19

## ■ Dichiarazione di proprietà

Questo manuale contiene informazioni di proprietà di Zebra Technologies Corporation. Il manuale ha il solo scopo di informare coloro che utilizzano le apparecchiature descritte nel presente documento e che ne curano la manutenzione. Tali informazioni proprietarie non possono essere utilizzate, riprodotte o fornite a terze parti per qualsiasi scopo senza il consenso esplicito e in forma scritta di Zebra Technologies Corporation.

### **Miglioramenti del prodotto**

Poiché il continuo miglioramento dei prodotti è una delle politiche di Zebra Technologies Corporation, tutte le specifiche e le indicazioni sono soggette a modifiche senza preavviso.

### **Dichiarazione di conformità alle norme FCC**

NOTA: Questa apparecchiatura è stata testata ed è risultata conforme ai limiti per i dispositivi digitali di classe B, come specificato nelle Regole FCC parte 15. Tali limiti sono stati calcolati per garantire una ragionevole protezione da interferenze dannose in installazioni residenziali. Questa apparecchiatura genera, usa e può irradiare energia a radiofrequenza e, se non installata e utilizzata in conformità alle istruzioni, può causare disturbi dannosi con le comunicazioni radio. Tuttavia non viene fornita alcuna garanzia che non si verificheranno comunque interferenze in una particolare installazione. Se l'apparecchiatura causa interferenze dannose alla ricezione di apparecchi radiotelevisivi, determinabili accendendo e spegnendo l'apparecchiatura stessa, l'utente dovrebbe provare a correggere l'interferenza applicando una o più delle seguenti raccomandazioni:

- Riorientare o spostare l'antenna ricevente.
- Aumentare la distanza fra l'apparecchiatura e il dispositivo ricevente.
- Collegare l'apparecchiatura a una presa di corrente o a un circuito diverso da quello che alimenta il dispositivo ricevente.
- Consultare il rivenditore o un tecnico radiotelevisivo qualificato.

ATTENZIONE: Esposizione a radiazioni in radiofrequenza. Questo dispositivo per essere conforme ai requisiti FCC di esposizione RF deve essere utilizzato in conformità con le condizioni e istruzioni operative elencate in questo manuale.

NOTA: Questa unità è stata collaudata con cavi schermati sui dispositivi periferici. I cavi schermati devono essere utilizzati con l'unità per garantire la conformità.

Qualsiasi modifica a questa unità non espressamente approvata da Zebra Technologies Corporation potrebbe annullare il diritto dell'utente all'utilizzo dell'attrezzatura.

**Dichiarazione di conformità alle norme canadesi**

Il presente dispositivo digitale di classe B è conforme alle norme ICES-003.

Cet appareil numérique de la classe B est conforme á la norme NMB-003 du Canada.

La presenza della scritta "IC:" prima del numero di certificazione dell'attrezzatura sta a significare la conformità alle specifiche tecniche di Industry Canada. Non garantisce che il prodotto certificato funzionerà secondo le aspettative dell'utente.

**Dichiarazione di non responsabilità**

Zebra ha riservato il massimo impegno per fornire informazioni accurate nel presente manuale e non è responsabile per eventuali informazioni errate o omissioni. Zebra

Technologies Corporation si riserva il diritto di correggere eventuali errori e non si assume alcuna responsabilità per quanto possa derivare da essi.

**Nessuna responsabilità per danni consequenziali**

In nessun caso Zebra Technologies Corporation o chiunque abbia partecipato allo sviluppo, alla produzione o alla consegna del presente prodotto (incluso l'hardware e il software) sarà responsabile per qualsiasi danno (inclusi, senza limitazione alcuna, i danni per perdite derivanti da mancato guadagno, interruzione dell'attività o perdita di informazioni aziendali o altre perdite pecuniarie) derivanti dall'uso, come conseguenza dell'uso o dall'incapacità di utilizzare tale prodotto, anche se Zebra Technologies Corporation è stata informata della possibilità di tali danni. Poiché alcuni paesi non ammettono l'esclusione di responsabilità per danni consequenziali o incidentali, le limitazioni esposte precedentemente potrebbero non essere applicabili nel singolo paese d'acquisto.

**Copyright**

I copyright citati nel presente manuale e il motore di stampa di etichette in esso descritto sono di proprietà di Zebra Technologies Corporation. La riproduzione non autorizzata di questo manuale o del software installato nel motore di stampa di etichette può comportare pene pecuniarie o la reclusione, secondo quanto previsto dalle locali norme vigenti. La violazione delle leggi sul copyright è legalmente perseguibile.

Questo prodotto può contenere programmi ZPL<sup>®</sup>, ZPL II<sup>®</sup> e ZebraLink<sup>™</sup>; Element Energy Equalizer<sup>®</sup> Circuit; E3<sup>®</sup>; e font AGFA. Software © ZIH Corp. Tutti i diritti riservati a livello mondiale.

ZebraLink e tutti i nomi e i numeri di prodotti sono marchi e Zebra, il logo Zebra, ZPL, ZPL II, Element Energy Equalizer Circuit ed E3 Circuit sono marchi registrati di ZIH Corp. Tutti i diritti riservati a livello mondiale.

Monotype<sup>®</sup>, Intellifont<sup>®</sup> e UFST<sup>®</sup> sono marchi di Monotype Imaging, Inc. registrati presso lo United States Patent and Trademark Office e potrebbero essere registrati in determinate giurisdizioni.

Andy<sup>™</sup>, CG Palacio<sup>™</sup>, CG Century Schoolbook<sup>™</sup>, CG Triumvirate<sup>™</sup>, CG Times<sup>™</sup>, Monotype Kai<sup>™</sup>, Monotype Mincho<sup>™</sup> e Monotype Sung<sup>™</sup> sono marchi di Monotype Imaging, Inc. e potrebbero essere registrati in alcune giurisdizioni.

HY Gothic Hangul<sup>™</sup> è un marchio di Hanyang Systems, Inc.

Angsana<sup>™</sup> è un marchio di Unity Progress Company (UPC) Limited.

Andale<sup>®</sup>, Arial<sup>®</sup>, Book Antiqua<sup>®</sup>, Corsiva<sup>®</sup>, Gill Sans<sup>®</sup>, Sorts<sup>®</sup> e Times New Roman<sup>®</sup> sono marchi di The Monotype Corporation registrati presso lo United States Patent and Trademark Office e potrebbero essere registrati in determinate giurisdizioni.

Century Gothic<sup>™</sup>, Bookman Old Style<sup>™</sup> e Century Schoolbook<sup>™</sup> sono marchi di The Monotype Corporation e potrebbero essere registrati in determinate giurisdizioni.

HGPGothicB<sup>™</sup> è un marchio di Ricoh Company, Ltd. e potrebbe essere registrato in alcune giurisdizioni.

Univers<sup>™</sup> è un marchio di Heidelberger Druckmaschinen AG, che potrebbe essere registrato in determinate giurisdizioni, concesso in licenza esclusiva da Linotype Library GmbH, una consociata interamente di proprietà di Heidelberger Druckmaschinen AG.

Futura<sup>®</sup> è un marchio di Bauer Types SA registrato presso lo United States Patent and Trademark Office e potrebbe essere registrato in alcune giurisdizioni.

TrueType<sup>®</sup> è un marchio di Apple Computer, Inc. registrato presso lo United States Patent and Trademark Office e potrebbe essere registrato in determinate giurisdizioni.

Tutti gli altri nomi di prodotti sono proprietà dei rispettivi detentori.

Tutti gli altri nomi di marchi, nomi di prodotti o marchi appartengono ai rispettivi proprietari.

©2014 ZIH Corp.

## **1. Informazioni sul manuale**

Questo manuale di Net Configuration Tool fornisce informazioni sul programma di utilità utilizzato per impostare le condizioni di operatività della stampante.

## **2. Ambiente del sistema operativo**

Sono supportati per l'utilizzo i sistemi operativi Microsoft® Windows® seguenti.

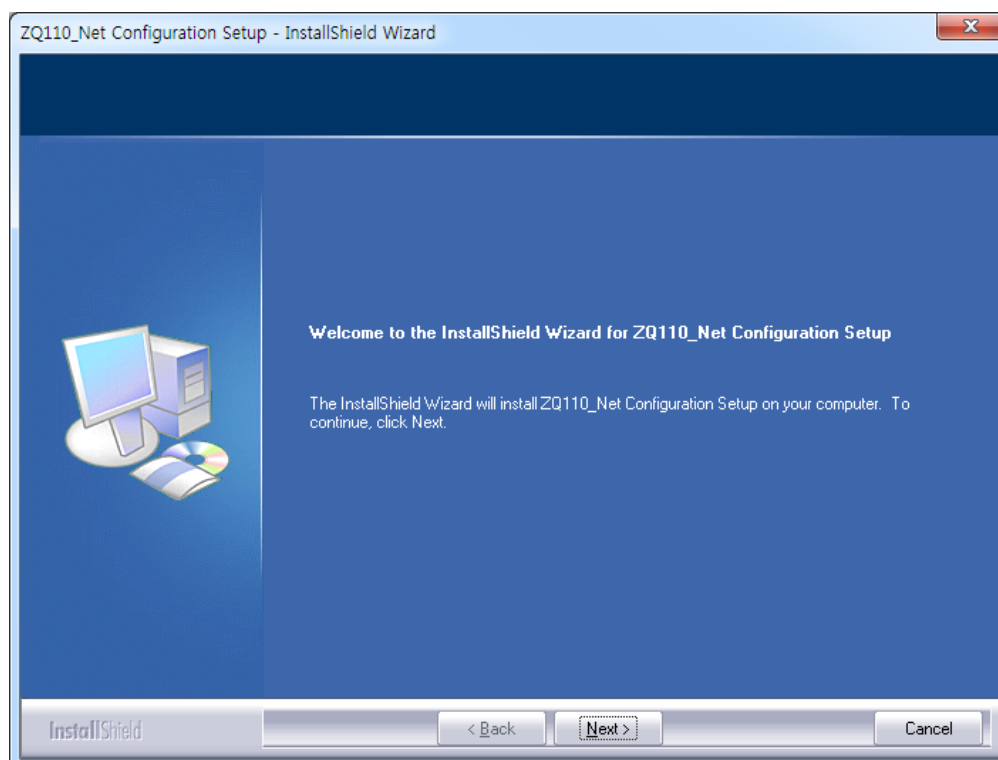
- Microsoft Windows XP (32 bit/64 bit)
- Microsoft Windows 2003 Server (32 bit/64 bit)
- Microsoft Windows Embedded For Point Of Service
- Microsoft Windows VISTA (32 bit/64 bit)
- Microsoft Windows 2008 Server (32 bit/64 bit)
- Microsoft Windows 7 (32 bit/64 bit)
- Microsoft Windows 8 (32 bit/64 bit)

### 3. Installazione e rimozione del software

#### 3-1 Installazione

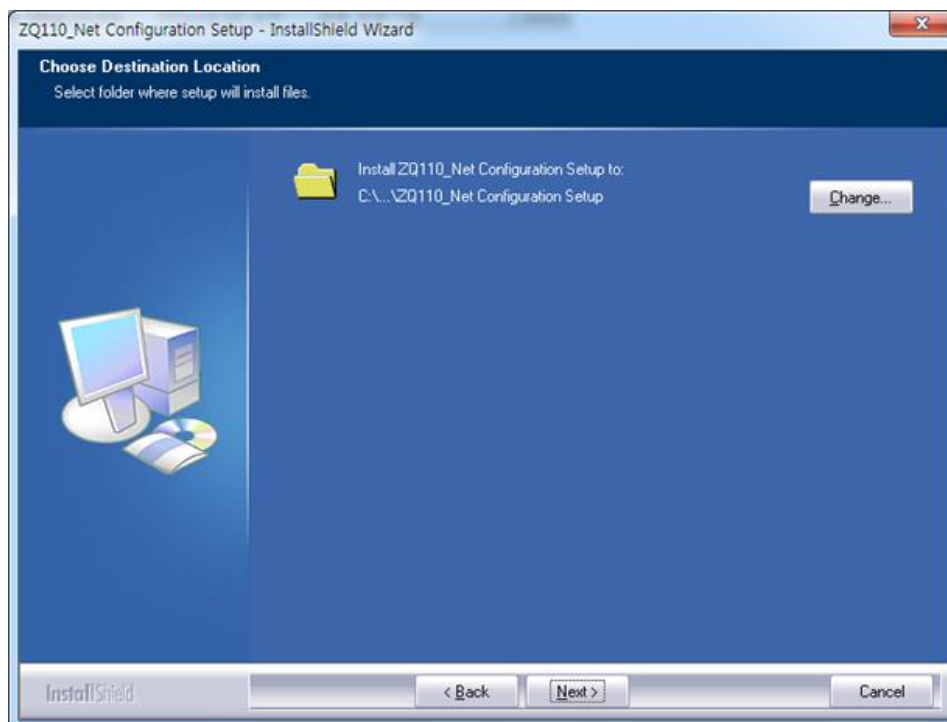
Per installare ZQ110 Net Configuration Tool:

- 1) Da zebra.com, scaricare il file di installazione ZQ110\_Net Configuration Setup\_V1.x.x.exe sul desktop. Fare doppio clic sul file per avviare l'installazione.

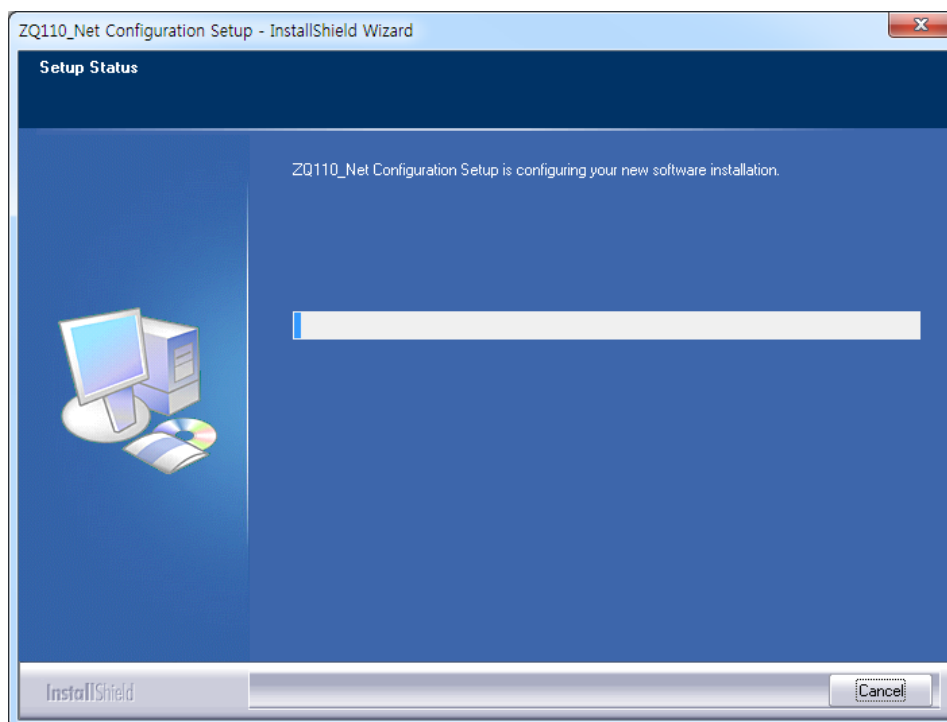


- 2) Nella schermata iniziale dell'installazione, fare clic su **Next** (Avanti).  
Verrà visualizzata la finestra Choose Destination Location (Scegli percorso di destinazione).

- 3) Fare clic su **Next** (Avanti) per installare lo strumento di configurazione nel percorso seguente: C:\Programmi\Zebra Technologies\ZQ110\_Net Configuration Setup



- 4) Fare clic su **Finish** (Fine) per completare l'installazione.

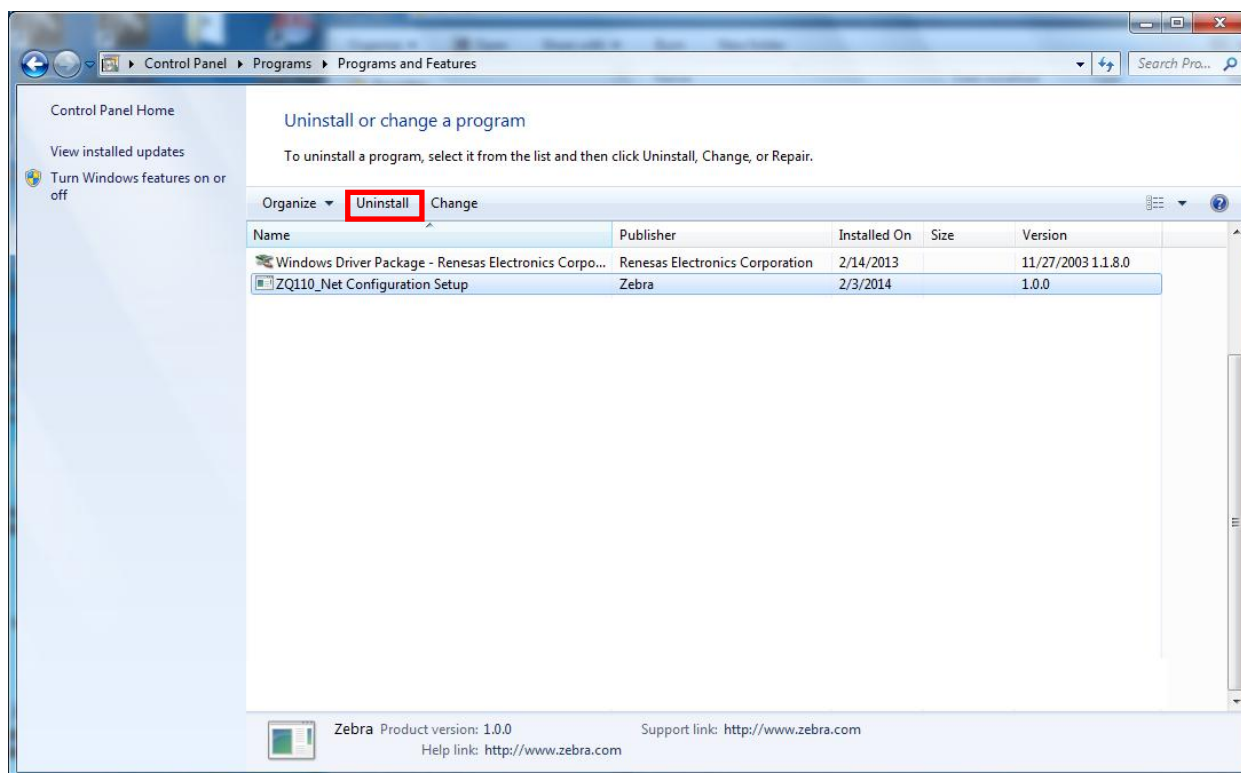




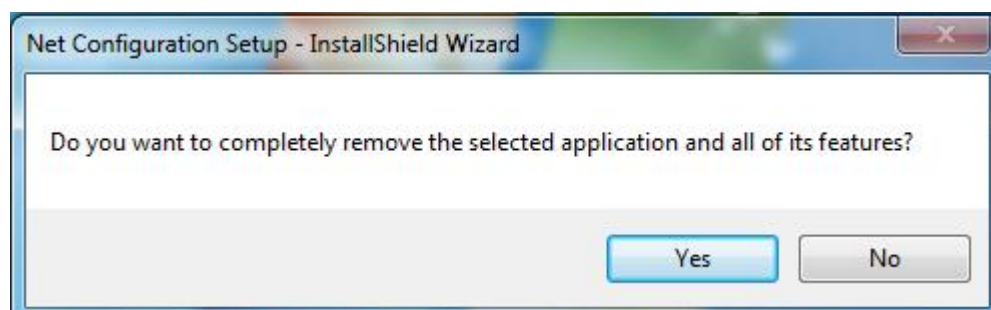
### 3-2 Rimozione

Per disinstallare ZQ110 Net Configuration Tool e rimuoverlo dal computer:

- 1) Accedere al Control Panel (Pannello di controllo) di Windows, fare click su **Start > Control Panel** (Pannello di controllo), selezionare **Programs and Features** (Programmi e funzionalità). Selezionare **ZQ110\_Net Configuration Setup** quindi fare clic su **Uninstall** (Disinstalla).



- 2) Fare clic su **Yes** (Sì) per completare l'installazione.

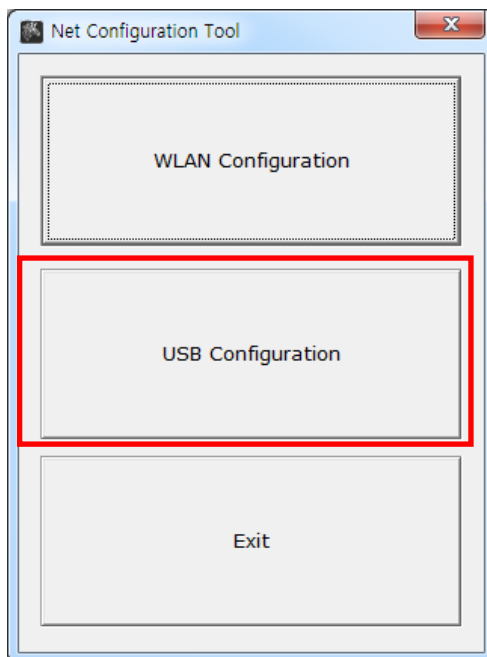


## **4. Configurazione**

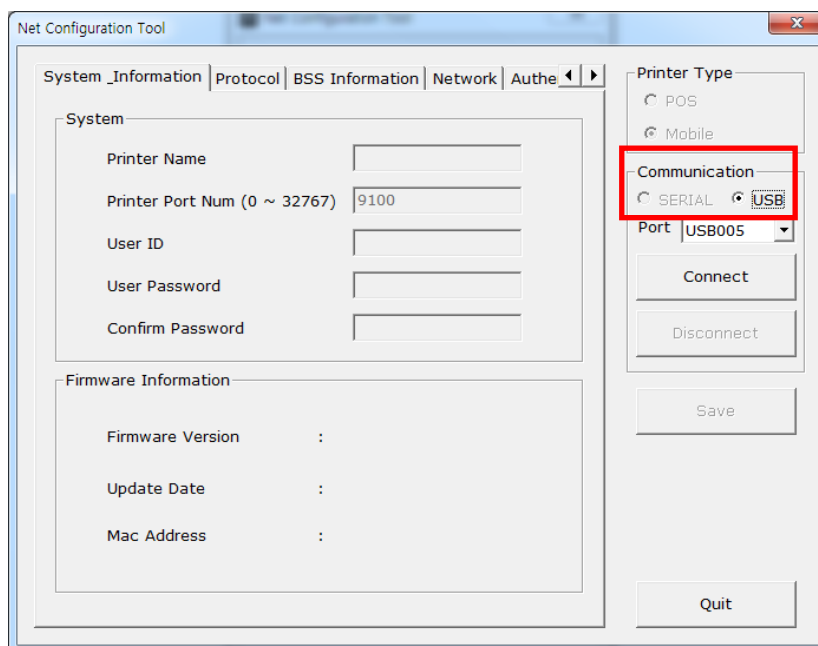
Avviare ZQ110 Net Configuration Tool. Fare clic su **Start > All Programs (Tutti i programmi) > Zebra > Net Configuration Tool**.

### **4-1 Configurazione di USB**

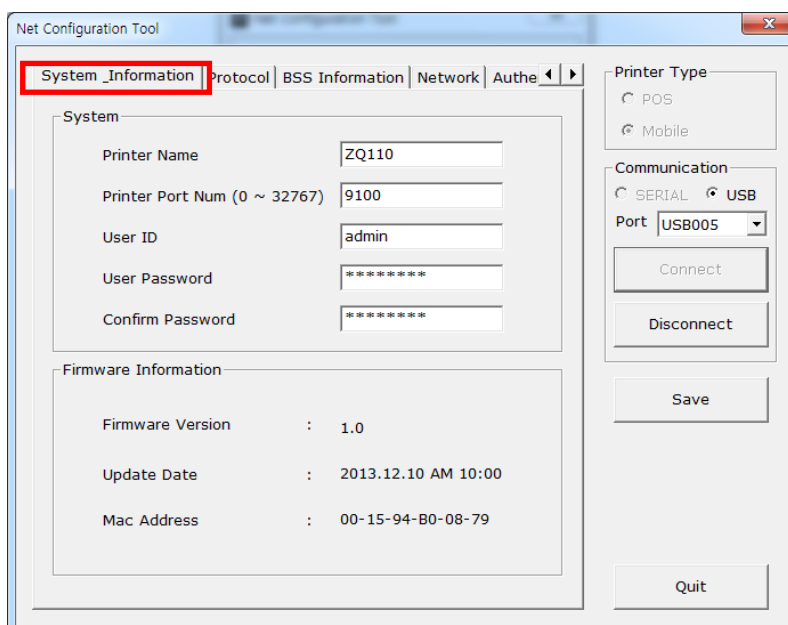
Connettere la stampante a un PC Windows utilizzando un cavo USB. In Net Configuration Tool, fare clic su **USB Configuration** (Configurazione USB).



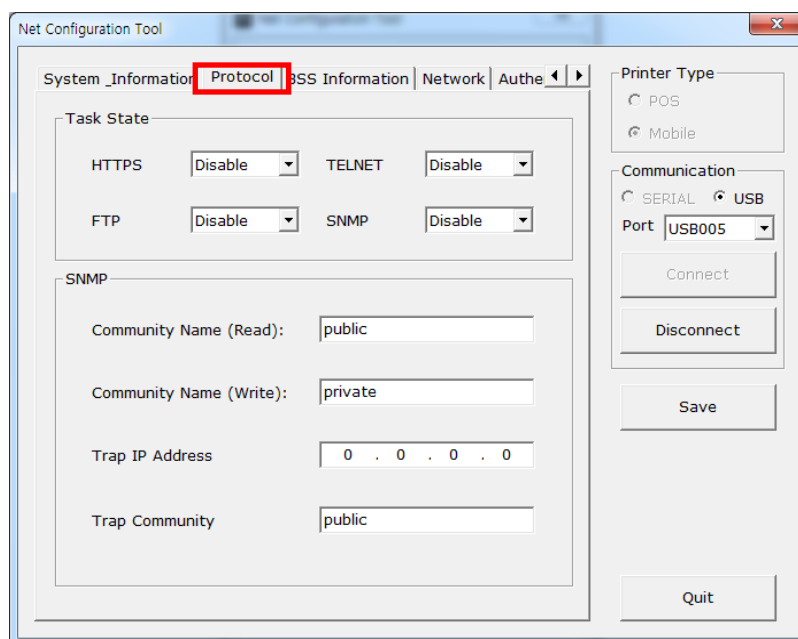
- 1) Nella scheda **System Information** (Informazioni sistema), in **Communication** (Comunicazione), selezionare **USB** e fare clic su **Connect** (Connetti). Quando la stampante è connessa, nell'elenco viene visualizzata la configurazione della stampante.



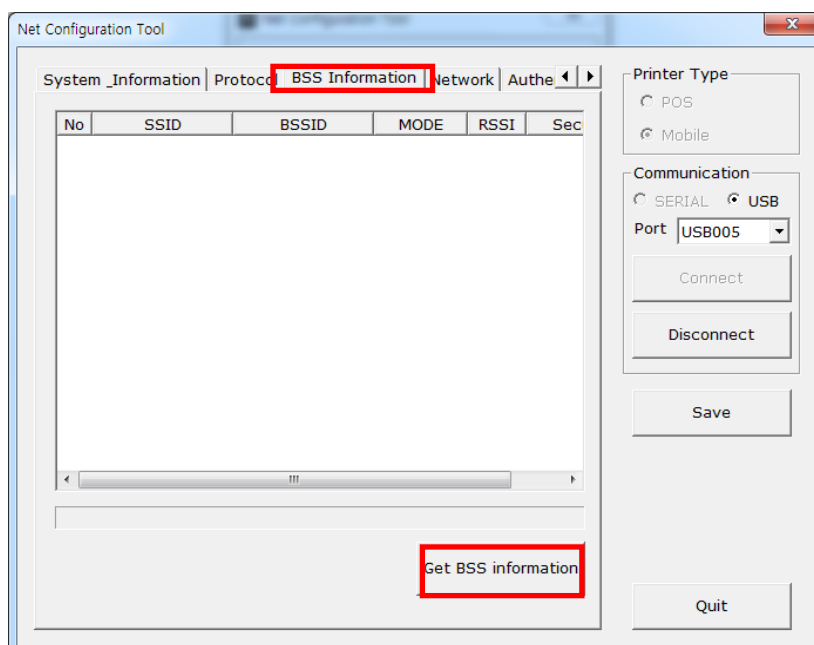
Nella scheda **System Information** (Informazioni sistema), specificare Printer Name (Nome stampante), Printer Port (Porta stampante), User ID (ID utente), User Password (Password utente) e Confirm Password (Conferma password).



- 2) Nella scheda **Protocol** (Protocollo), selezionare **Enable** (Attiva) o **Disable** (Disattiva) i protocolli HTTPS, TELNET, FTP e SNMP. Immettere le informazioni relative a SNMP (Simple Network Management Protocol) per attivare SNMP.

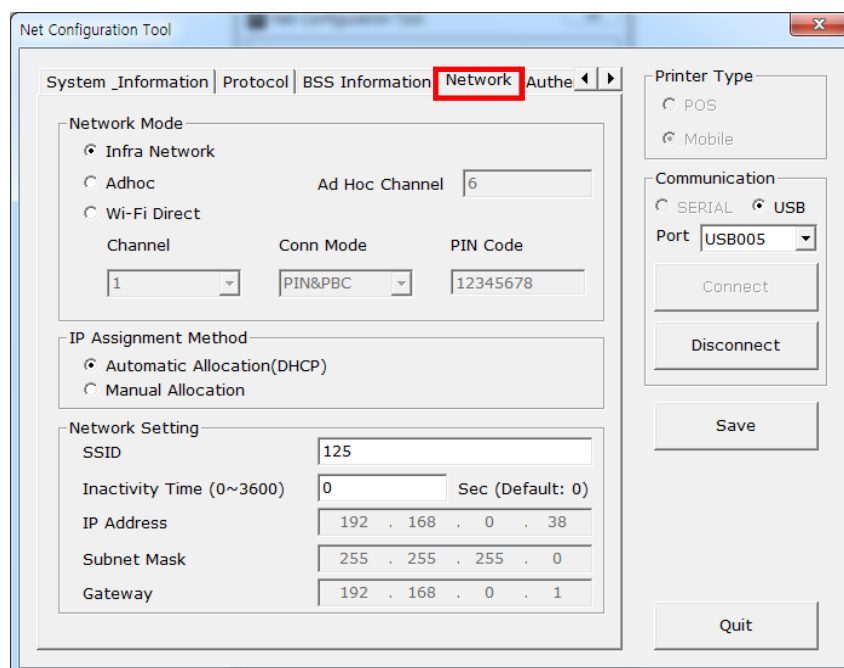


- 3) Nella scheda **BSS Information** (Informazioni BBS), fare clic su **Get BSS information** (Ottieni informazioni BBS). Nell'elenco verranno visualizzati i punti di accesso vicini alla stampante.

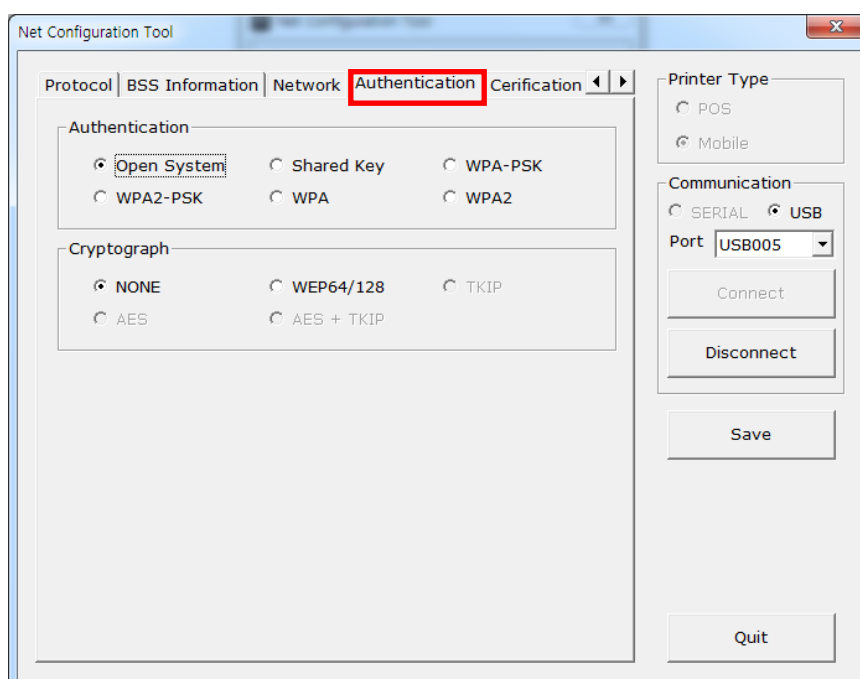


- 4) Nella scheda **Network** (Rete), selezionare **Network Mode (Modalità rete)**. In questa scheda è possibile impostare i parametri Infrastructure/Adhoc (Infrastruttura/Ad hoc), SSID, IP Subnet mask (Subnet mask IP) e Gateway.

In **Network Setting** (Impostazione rete), specificando **Inactivity Time** (Tempo inattività), la stampante viene scollegata dal dispositivo host quando il trasferimento dei dati non è attivo. Se con una stampante vengono utilizzati più dispositivi host, si consiglia di utilizzare **Inactivity Time** (Tempo inattività).

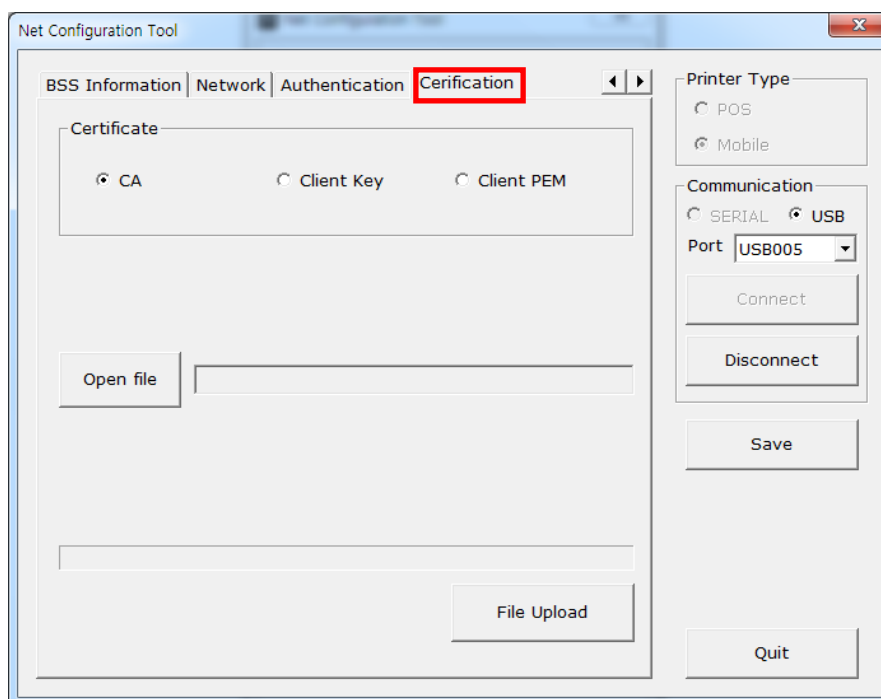


- 5) Nella scheda Authentication (Autenticazione), selezionare Authentication Type (Tipo autenticazione) e selezionare il tipo Cryptograph (Crittografia). Nota: Se è attiva la modalità Infrastructure (Infrastruttura), è necessario impostare la crittografia con punto di accesso. Se è attiva la modalità Adhoc, è necessario impostare la crittografia su dispositivo host.




6) Nella scheda Certification (Certificazione), la stampante salva il file per il certificato EAP-TLS.

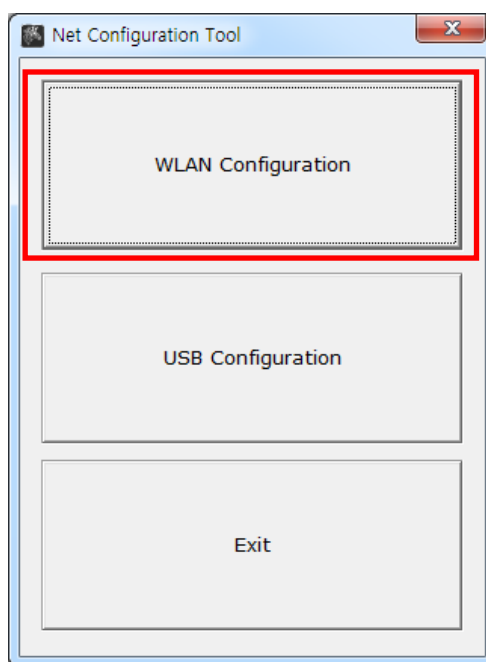
Quando si utilizza la certificazione TLS (Transport Layer Security), caricare i file CA (Certificate Authority), Client Key (Key/PEM) e Client (PEM) facendo clic su **Open File** (Apri file). Selezionare il file da caricare e fare clic su **File Upload** (Caricamento file). La lunghezza consigliata della chiave per il certificato è 512 bit. Se la lunghezza è superiore a 512 bit, la certificazione EAP richiederà del tempo.



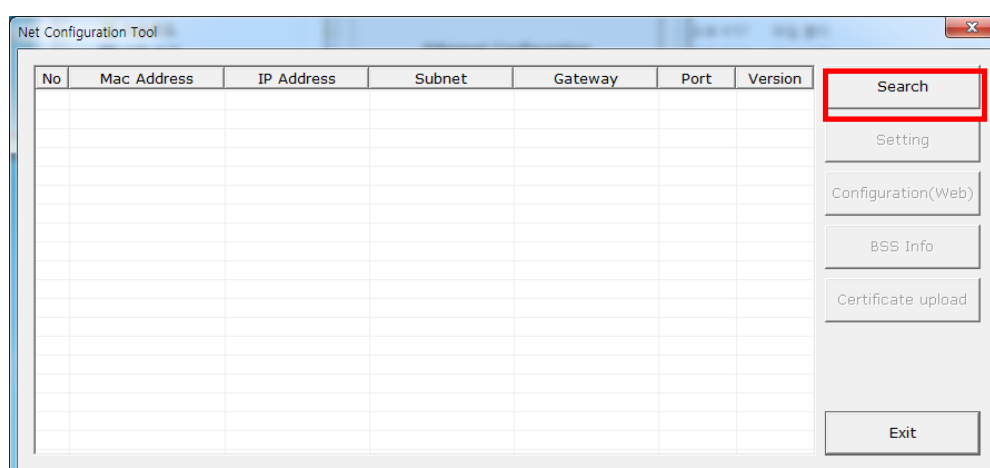
## 4-2 Configurazione WLAN

 **NOTA** – Per configurare le impostazioni WLAN e connettere la stampante a una rete wireless, il dispositivo e la stampante devono trovarsi sulla stessa rete. Modalità di rete della stampante, punto di accesso, SSID, crittografia e impostazioni di autenticazione devono corrispondere alle impostazioni della rete wireless.

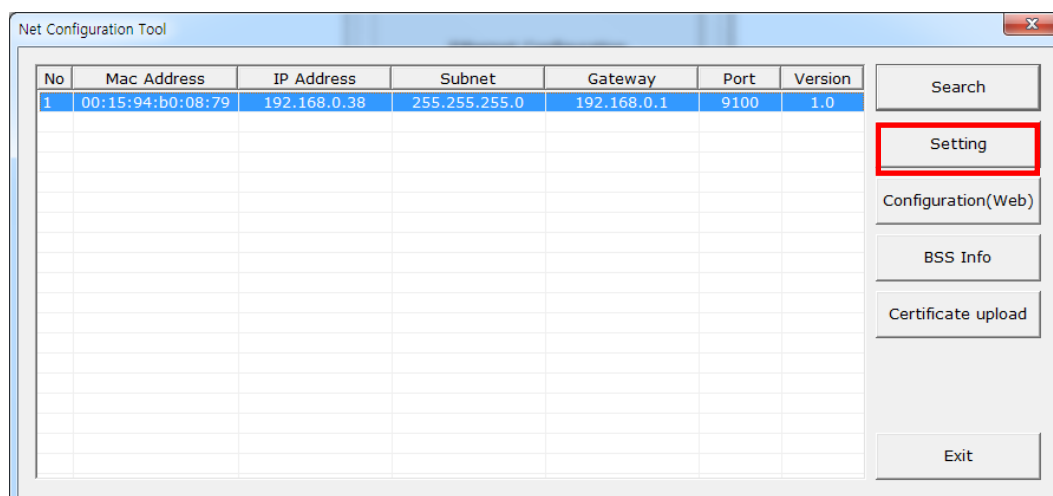
1) Avviare Net Configuration Tool. Fare clic su **WLAN Configuration** (Configurazione WLAN).



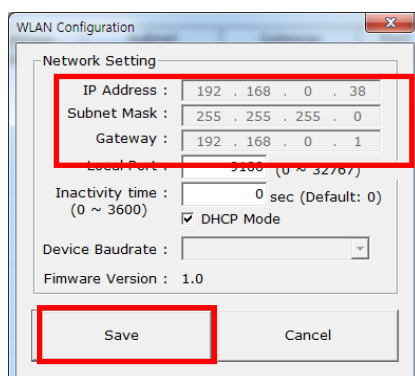
2) Premere **Search** (Cerca). Le stampanti connesse alla rete vengono visualizzate nell'elenco.



- 3) Nella schermata Search (Cerca), selezionare la stampante per evidenziarla nell'elenco e fare clic su **Setting** (Impostazione).

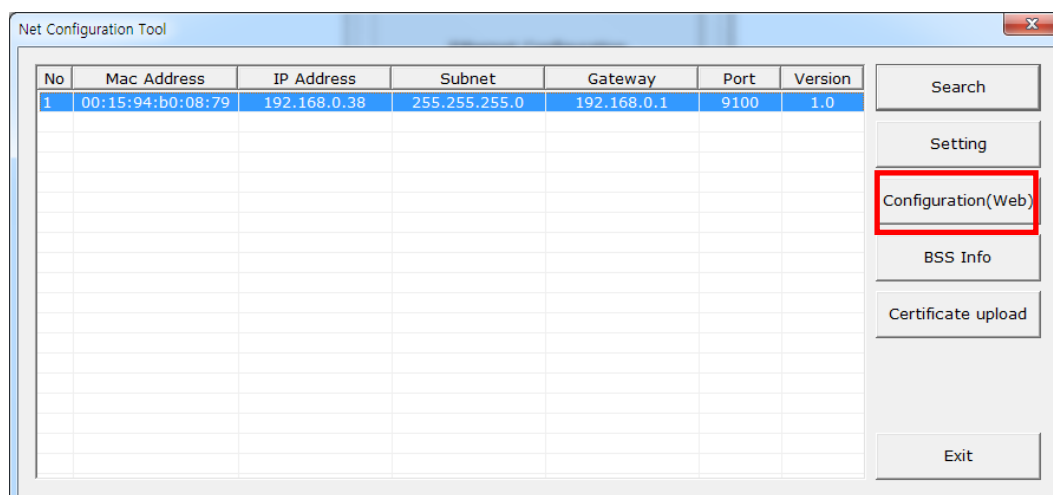


- 4) Nella schermata **Network Setting** (Impostazione rete), immettere IP Address (Indirizzo IP), Subnet Mask e Gateway della rete wireless alla quale effettuare la connessione. Fare clic su **Save** (Salva).



Nota: Device Baudrate (Velocità in baud dispositivo) non è necessaria per la stampante ZQ110.

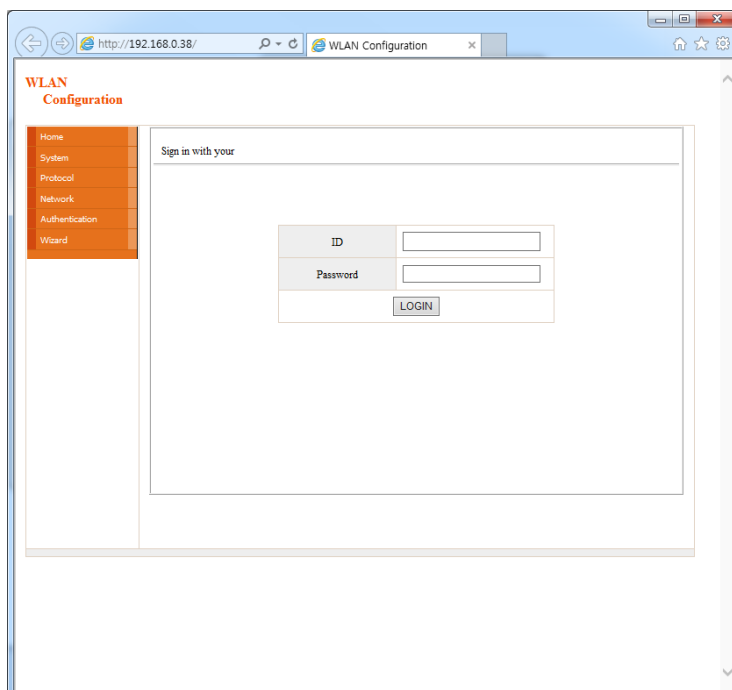
- 5) Nella schermata **Search** (Cerca), selezionare la stampante dall'elenco. Fare clic su **Configuration (Web)** (Configurazione Web). In una finestra del browser Web verrà visualizzata una schermata per l'accesso.



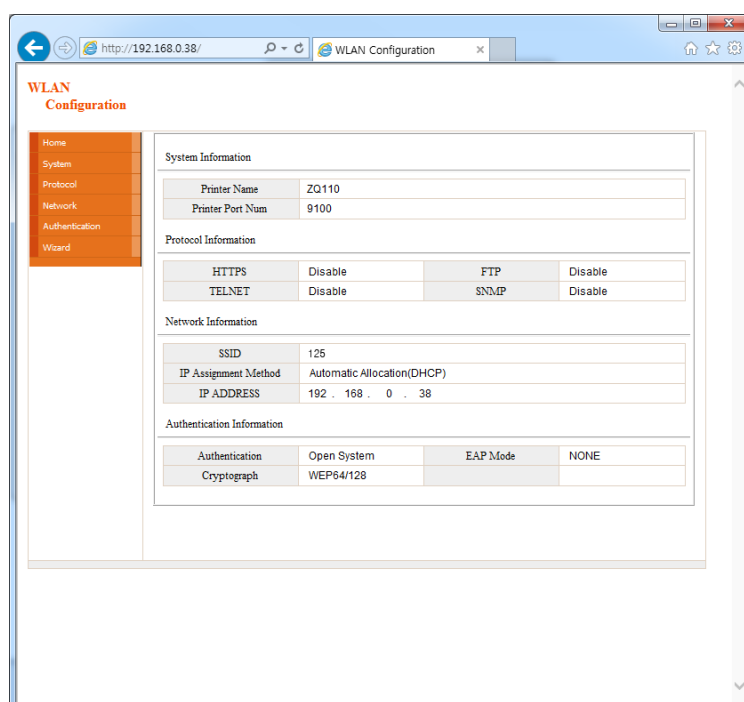


6) Nella schermata per l'accesso, immettere ID e Password per la stampante. Fare clic su **LOGIN** (ACCEDI). Le impostazioni di accesso predefinite di fabbrica sono le seguenti:

- **ID:** admin
- **Password:** password



Dopo avere fatto clic su **LOGIN** (ACCEDI), le informazioni della stampante vengono visualizzate nella finestra del browser Web. È possibile modificare le impostazioni della configurazione WLAN in questa schermata o utilizzando l'opzione Wizard (Procedura guidata).



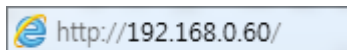


**4-3 Accesso alle informazioni sulla stampante tramite un browser Web**

La stampante supporta il protocollo HTTP, oltre alla protezione avanzata e ai protocolli HTTPS e SSL. Quando SSL (Secured Socket Layer) è attivato sul server Web della rete, è necessario immettere un indirizzo IP con "https" anziché con "http" nella barra degli indirizzi per effettuare la connessione al server Web.

(La connessione automatica viene effettuata quando si effettua la connessione con lo strumento di configurazione.)

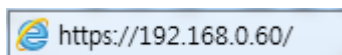
Quando è attivato SSL del server Web,



\* quando si tenta di effettuare la connessione con https viene visualizzata una finestra con un avviso di protezione.

Accettare il certificato fornito dalla stampante nella finestra dell'avviso e continuare.

Quando è disattivato SSL del server Web,



- 1) Nella barra degli indirizzi del browser Web immettere l'indirizzo IP della stampante. Seguire i passaggi sopra per accedere alla schermata di accesso alla stampante e alla schermata di informazioni in un browser Web.

Quando vengono immesse ID e Password, viene visualizzata la finestra seguente a indicare che è possibile effettuare la configurazione WLAN.



[www.zebra.com](http://www.zebra.com)

---

**Zebra Technologies International, LLC**

475 Half Day Road  
Suite 500, Lincolnshire  
Illinois 60069 USA  
Phone: +1.847.634.6700  
Toll-Free: +1.800.230.9494  
Fax: +1.847.913.8766

**Zebra Technologies Europe Limited**

Dukes Meadow  
Millboard Road  
Bourne End  
Buckinghamshire, SL8 5XF, UK  
Phone: +44 (0)1628 556000  
Fax: +44 (0)1628 556001