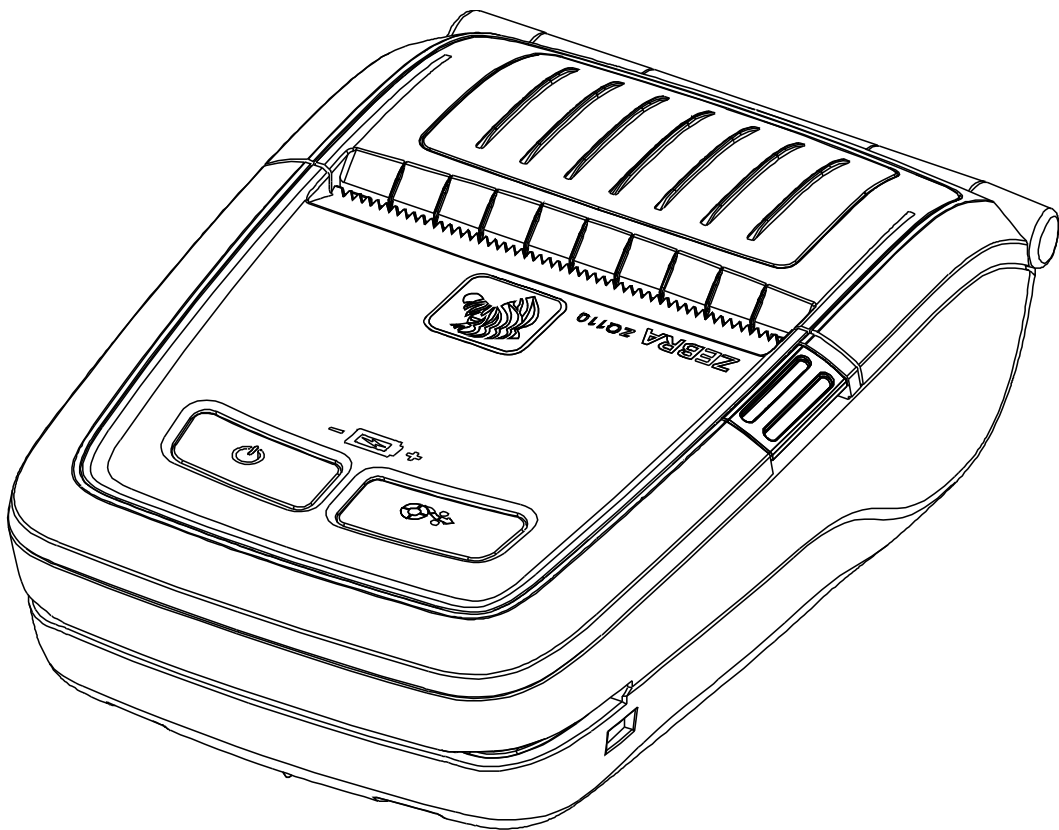




ZQ110

Ferramenta de configuração de rede para impressora móvel



Sumário

1. Informações sobre o manual	6
2. Ambiente do SO (Sistema operacional).....	6
3. Instalação e exclusão de software	7
3-1 Instalação	7
3-2 Exclusão	9
4. Configuração.....	10
4-1 Configuração USB	10
4-2 Configuração de WLAN	15
4-3 Acesso às informações da impressora em um navegador da Web	19

■ Declarações de propriedade

Este manual contém informações proprietárias da Zebra Technologies Corporation. Está limitado às informações e ao uso das partes que operam e mantêm o equipamento aqui descrito. Tais informações proprietárias não podem ser utilizadas, reproduzidas nem divulgadas a terceiros para qualquer outro propósito sem permissão expressa por escrito da Zebra Technologies Corporation.

Melhorias no produto

Como a melhoria contínua do produto é uma política da Zebra Technologies Corporation, todos os sinais e especificações estão sujeitos a alterações sem aviso prévio.

Declaração de conformidade da FCC

OBSERVAÇÃO: Este equipamento foi testado e considerado em conformidade com os limites para dispositivos digitais da Classe B, nos termos da Parte 15 das Regras da FCC. Esses limites foram estabelecidos para fornecer proteção suficiente contra interferências prejudiciais em um ambiente residencial. Este equipamento gera, usa e pode irradiar energia de radiofrequência e, se não for instalado e utilizado de acordo com as instruções, pode causar interferência prejudicial em comunicações por rádio. No entanto, não há garantias de que essa interferência não ocorrerá em uma determinada instalação. Se este equipamento provocar interferência prejudicial na recepção de rádio ou televisão, o que pode ser confirmado ligando e desligando o equipamento, é recomendável que o usuário tente corrigir a interferência por meio das seguintes medidas:

- Reoriente ou reposicione a antena receptora.
- Aumente a distância entre o equipamento e o receptor.
- Conecte o equipamento a uma tomada ou circuito diferente daquele ao qual o receptor está conectado.
- Consulte o distribuidor ou um técnico experiente de rádio/TV para obter ajuda.

AVISO: Exposição à radiação de radiofrequência. Para estar de acordo com as especificações de exposição de FCC RF, este dispositivo deve ser usado de acordo com as condições operacionais e instruções listadas neste manual.

OBSERVAÇÃO: Esta unidade foi testada com cabos blindados nos dispositivos periféricos. Cabos blindados devem ser usados com a unidade para garantir a conformidade.

Alterações ou modificações nesta unidade não aprovadas expressamente pela Zebra Technologies Corporation podem anular a autoridade do usuário para operar este equipamento.

Declaração de Conformidade Canadense

This Class B digital apparatus complies with Canadian ICES-003 (Este dispositivo digital Classe B está em conformidade com o ICES-003 canadense).

Cet appareil numérique de la classe B est conforme à la norme NMB-003 du Canada.

“IC:” antes do número de certificação do equipamento significa que as especificações técnicas da Industry Canada foram satisfeitas. Isso não garante que o produto certificado operará de acordo com o desejado pelo usuário.

Isenção de responsabilidade

Embora todos os esforços tenham sido aplicados para fornecer informações precisas neste manual, a Zebra Technologies Corporation não se responsabiliza por quaisquer informações errôneas ou omissões. A Zebra Technologies Corporation reserva-se o direito de corrigir qualquer um desses erros e isenta-se da responsabilidade deles resultante.

Sem responsabilidade por danos consequentes

Em hipótese alguma, a Zebra Technologies Corporation ou qualquer pessoa envolvida no desenvolvimento, produção ou entrega do produto que acompanha esta documentação (incluindo hardware e software) deve ser responsabilizada por quaisquer danos (incluindo, sem limitação, danos indiretos que incluem lucros cessantes, interrupção dos negócios, perda de informações comerciais ou outra perda pecuniária) provenientes do uso desse produto, mesmo se a Zebra Technologies Corporation tiver sido informada da possibilidade de tais danos. Como algumas jurisdições não permitem a exclusão de responsabilidade por danos incidentais ou resultantes, a limitação acima pode não se aplicar a você.

Direitos autorais

Os direitos autorais neste manual e a impressora de etiquetas aqui descritos são de propriedade da Zebra Technologies Corporation. A reprodução não autorizada deste manual ou do software da impressora de etiquetas pode resultar em até um ano de detenção e em multas de até US\$ 10.000 (17 U.S.C.506). Os infratores dos direitos autorais podem estar sujeitos às responsabilidades civis.

Este produto pode conter os programas ZPL®, ZPL II® e ZebraLink™; Element Energy Equalizer® Circuit; E3®; e fontes AGFA. Software © ZIH Corp. Todos os direitos reservados em todo o mundo.

ZebraLink e todos os nomes de produtos e números são marcas comerciais, e Zebra, o logotipo da Zebra, ZPL, ZPL II, Element Energy Equalizer Circuit e E3 Circuit são marcas registradas da ZIH Corp. Todos os direitos reservados em todo o mundo.

Monotype®, Intellifont® e UFST® são marcas comerciais da Monotype Imaging, Inc. registradas no Departamento de Patentes e Marcas dos Estados Unidos e podem ser registradas em determinadas jurisdições.

Andy™, CG Palacio™, CG Century Schoolbook™, CG Triumvirate™, CG Times™, Monotype Kai™, Monotype Mincho™ e Monotype Sung™ são marcas comerciais da Monotype Imaging, Inc. e podem estar registradas em algumas jurisdições.

HY Gothic Hangul™ é uma marca comercial da Hanyang Systems, Inc.

Angsana™ é uma marca comercial da Unity Progress Company (UPC) Limited.

Andale®, Arial®, Book Antiqua®, Corsiva®, Gill Sans®, Sorts® e Times New Roman® são marcas comerciais da The Monotype Corporation registradas no Departamento de Patentes e Marcas dos Estados Unidos e podem estar registradas em determinadas jurisdições.

Century Gothic™, Bookman Old Style™ e Century Schoolbook™ são marcas comerciais da The Monotype Corporation e podem estar registradas em determinadas jurisdições.

HGPGothicB™ é uma marca comercial da Ricoh Company, Ltd. e pode estar registrada em algumas jurisdições.

Univers™ é uma marca comercial da Heidelberger Druckmaschinen AG, que pode estar registrada em determinadas jurisdições, licenciada exclusivamente pela Linotype Library GmbH, uma subsidiária integral da Heidelberger Druckmaschinen AG.

Futura® é uma marca comercial da Bauer Types SA registrada no Departamento de Patentes e Marcas dos Estados Unidos e pode estar registrada em algumas jurisdições.

TrueType® é uma marca comercial da Apple Computer, Inc. registrada no Departamento de Patentes e Marcas dos Estados Unidos e pode ser registrada em determinadas jurisdições.

Todos os outros nomes de produtos pertencem a seus respectivos proprietários.

Todos os outros nomes de marcas, nomes de produtos ou marcas comerciais pertencem aos seus respectivos proprietários.

©2014 ZIH Corp.

1. Informações sobre o manual

Este Manual da Ferramenta de configuração de rede fornece informações sobre o programa utilitário utilizado para configurar as condições de operação da impressora.

2. Ambiente do SO (Sistema operacional)

Os seguintes sistemas operacionais Microsoft® Windows® são compatíveis para uso.

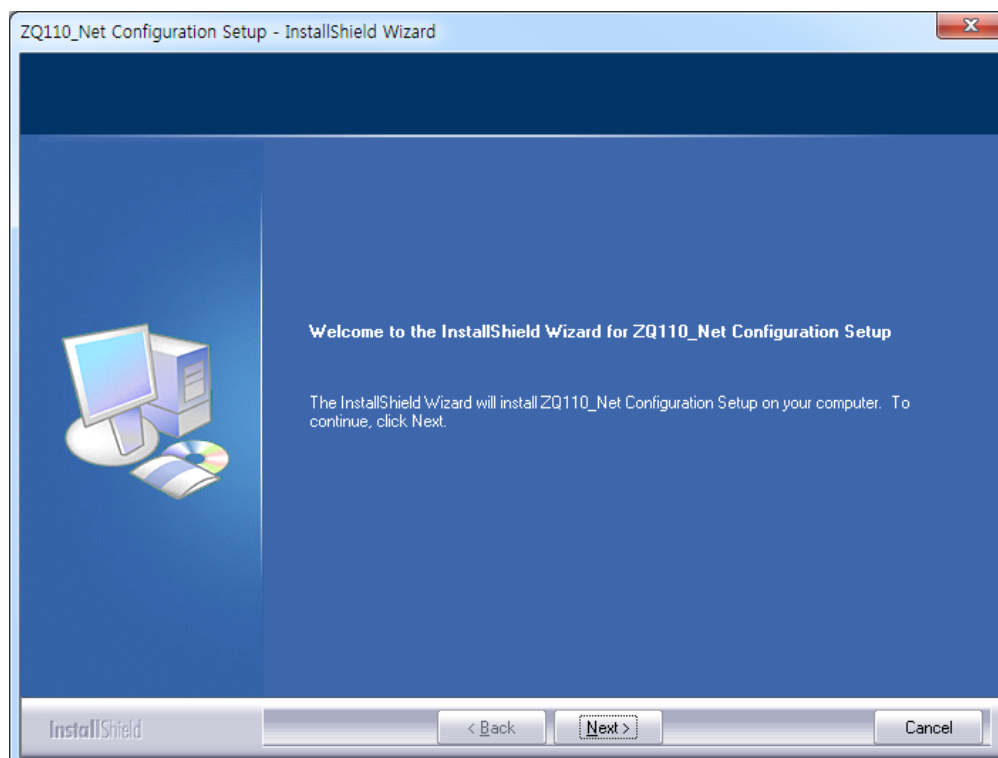
- Microsoft Windows XP (32/64 bits)
- Microsoft Windows 2003 Server (32/64 bits)
- Microsoft Windows Embedded for Point of Service
- Microsoft Windows VISTA (32/64 bits)
- Microsoft Windows 2008 Server (32/64 bits)
- Microsoft Windows 7 (32/64 bits)
- Microsoft Windows 8 (32/64 bits)

3. Instalação e exclusão de software

3-1 Instalação

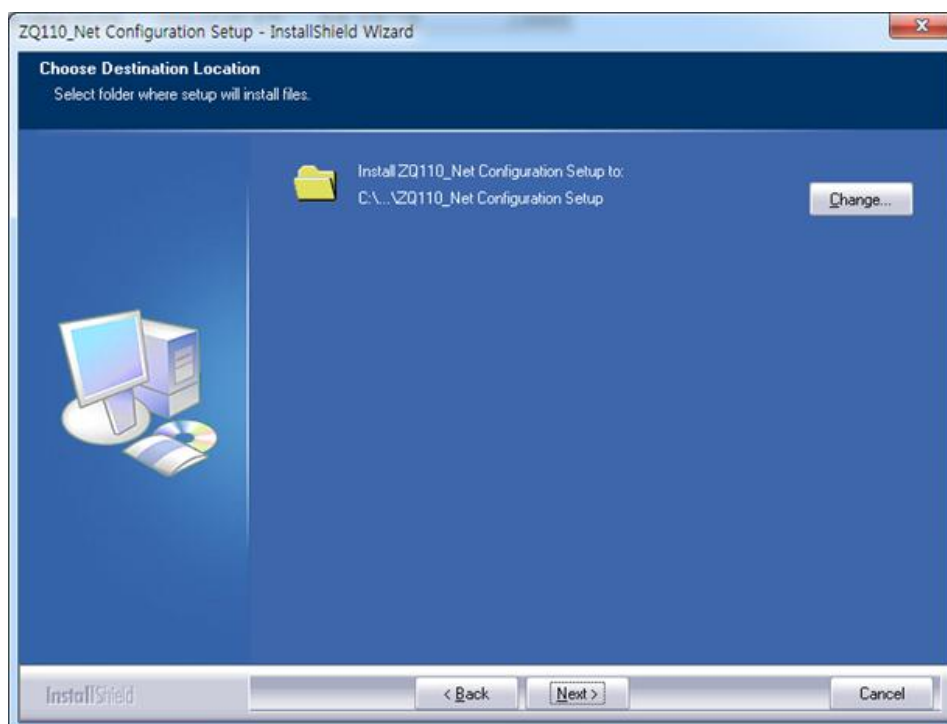
Para instalar a Ferramenta de configuração de rede ZQ110:

- 1) Em zebra.com, carregue o arquivo de instalação ZQ110_Net Configuration Setup_V1.x.x.exe em seu computador. Clique duas vezes no arquivo para começar a instalação.

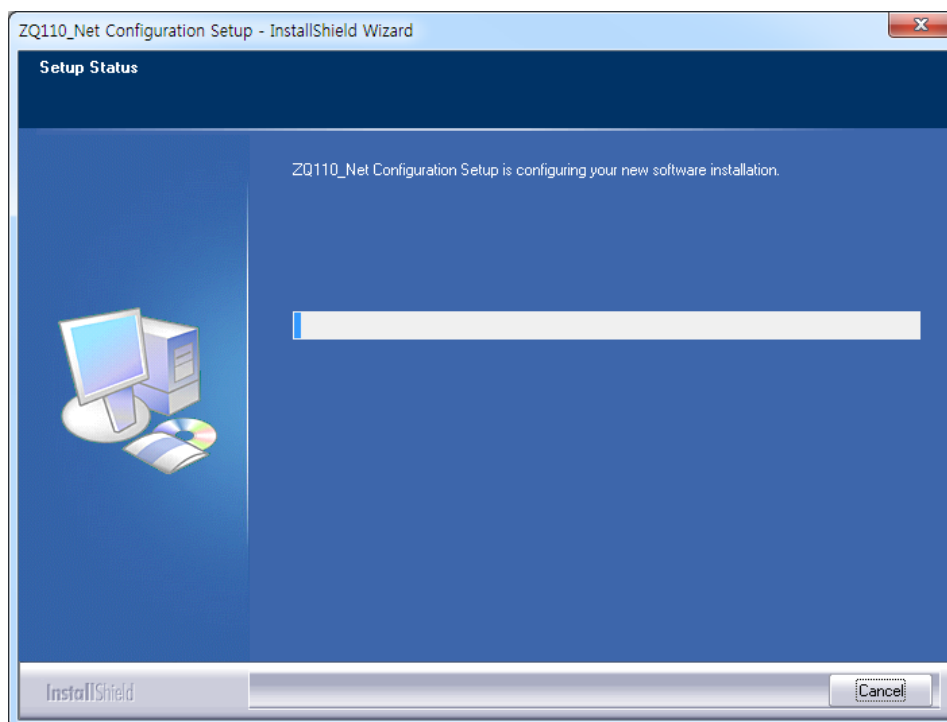


- 2) Na tela de Boas vindas da instalação, clique em **Next** (Avançar).
A janela Choose Destination Location (Escolher local de destino) é exibida.

- 3) Clique em **Next** (Avançar) para instalar a ferramenta de configuração no seguinte local:
C:\Arquivos de Programas\Zebra Technologies\ZQ110_Net Configuration Setup



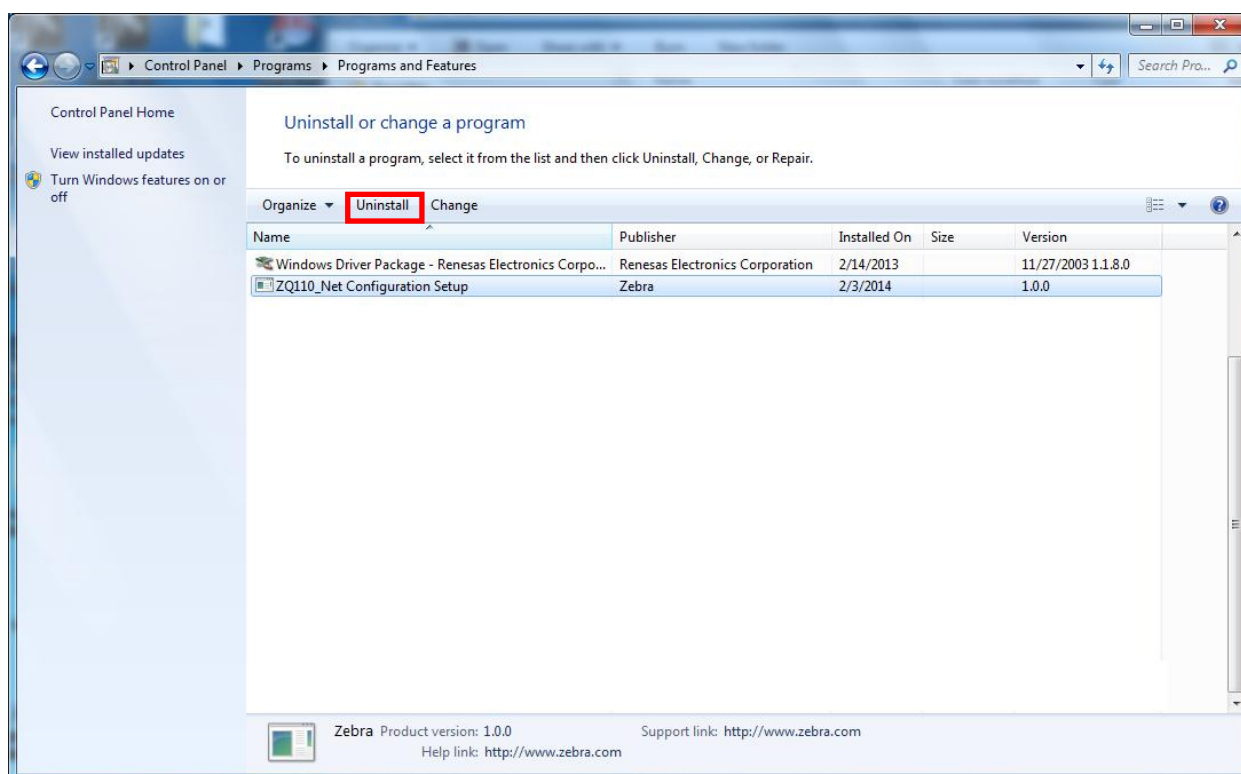
- 4) Clique em **Finish** (Concluir) para concluir a instalação.



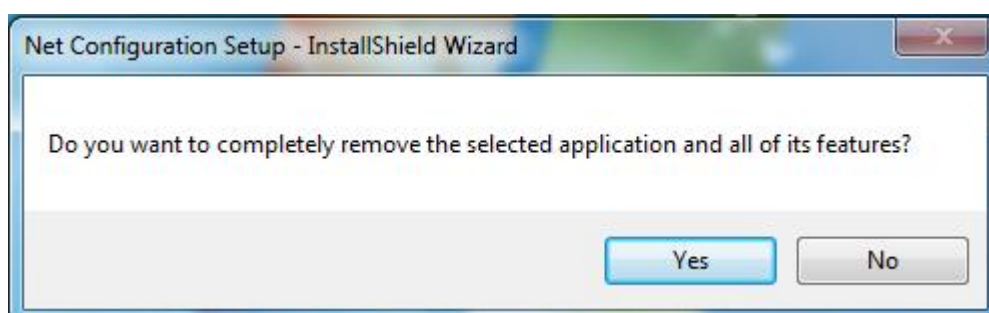
3-2 Exclusão

Para desinstalar a Ferramenta de configuração de rede ZQ110 e excluí-la do computador:

- 1) Acesse o Painel de Controle do Windows, clique em **Start > Control Panel (Iniciar > Painel de Controle)**, selecione **Programs and Features (Programas e Recursos)**. Selecione **ZQ110_Net Configuration Setup** e clique em **Uninstall (Desinstalar)**.



- 2) Clique em **Yes (Sim)** para remover o aplicativo.

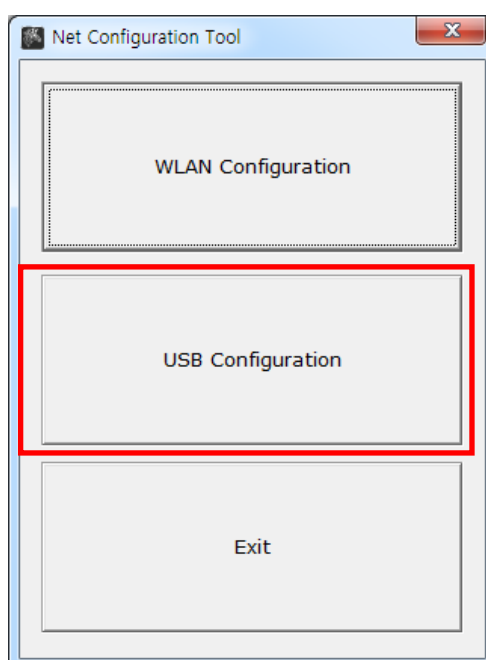


4. Configuração

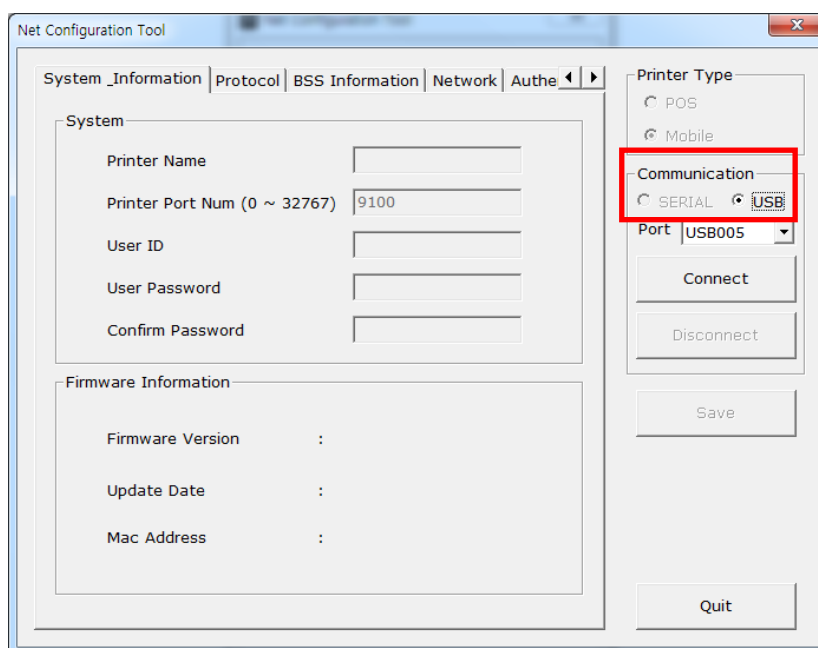
Inicie a Ferramenta de configuração de rede ZQ110. **Clique em Start > All Programs > Zebra > Net Configuration Tool (Iniciar > Todos os Programas > Zebra > Ferramenta de configuração de rede).**

4-1 Configuração USB

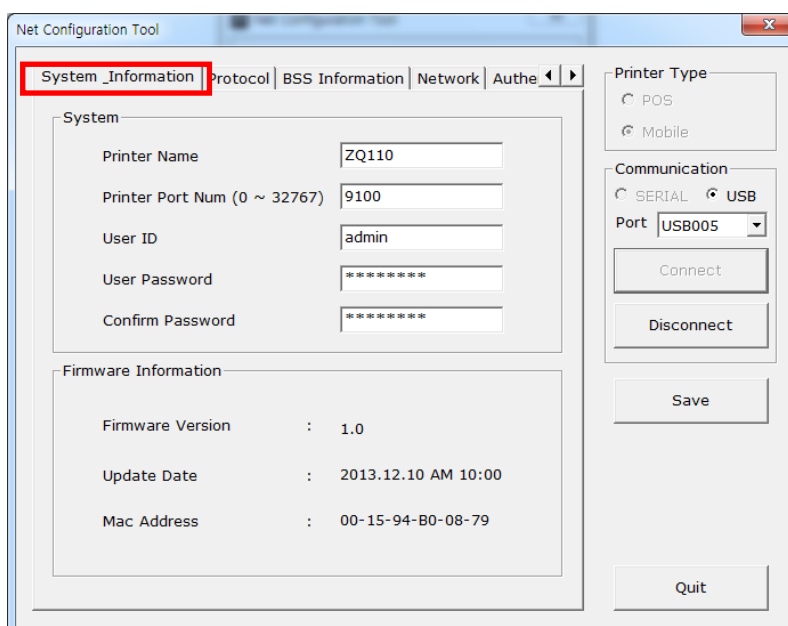
Conecte a impressora a um PC Windows usando um cabo USB. Na Ferramenta de configuração de rede, clique em **USB Configuration** (Configuração USB).



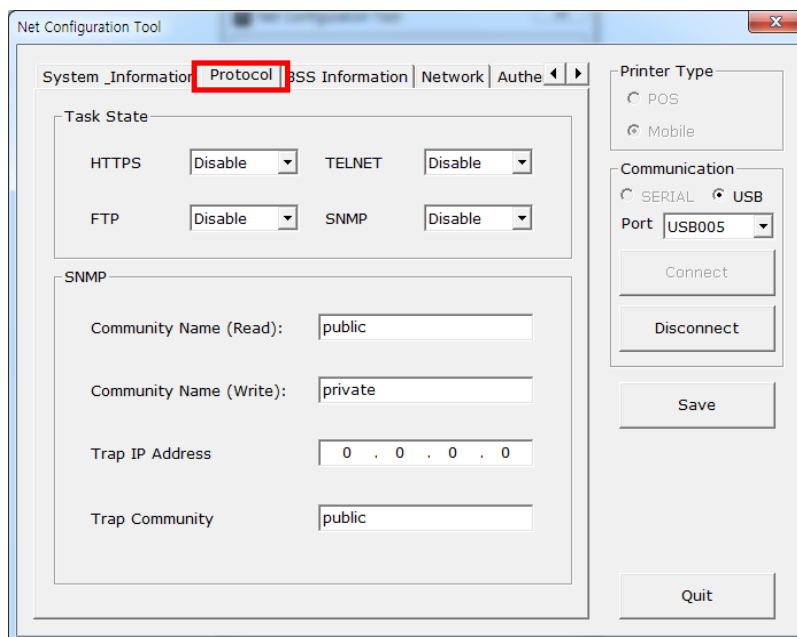
- 1) Na guia **System Information** (Informações do sistema), em **Communication** (Comunicação), selecione **USB** e clique em **Connect** (Conectar). Quando a impressora estiver conectada corretamente, a configuração da impressora será listada.



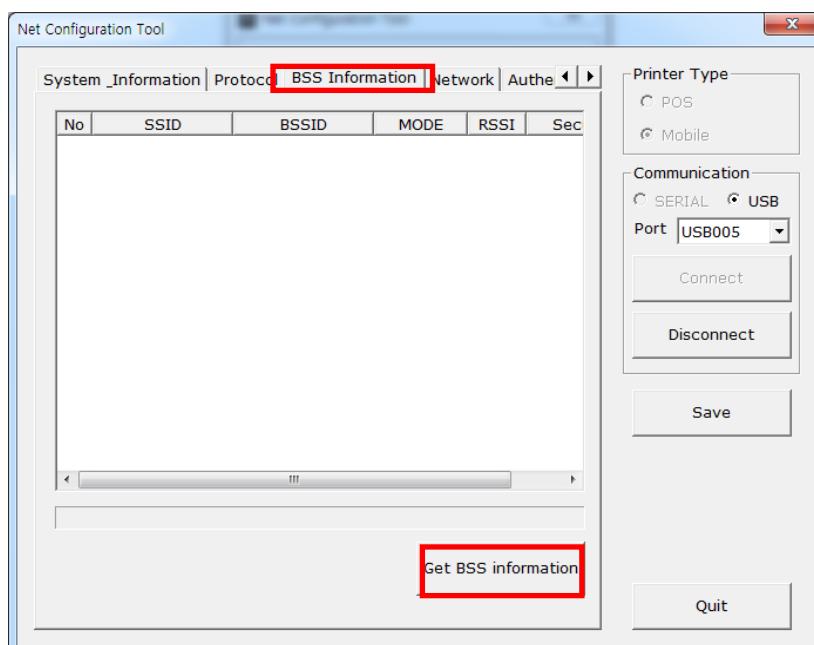
Na guia **System Information** (Informações do sistema), preencha os campos Printer Name (Nome da impressora), Printer Port (Porta da impressora), User ID (ID do usuário), User Password (Senha do usuário) e Confirm Password (Confirmar senha).



- 2) Na guia **Protocol** (Protocolo), selecione **Enable** (Ativar) ou **Disable** (Desativar) os protocolos HTTPS, TELNET, FTP e SNMP. Digite as informações de SNMP (Simple Network Management Protocol) para ativar o SNMP.

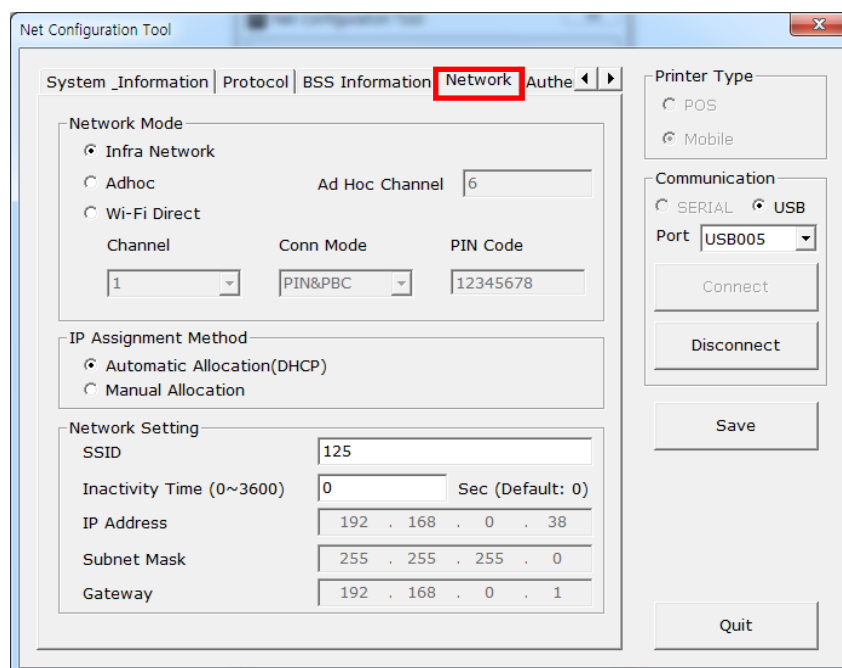


- 3) Na guia **BSS Information** (Informações de BSS), clique em **Get BSS information** (Obter informações de BSS). Os APs (Pontos de acesso) que estiverem próximos à impressora serão listados.

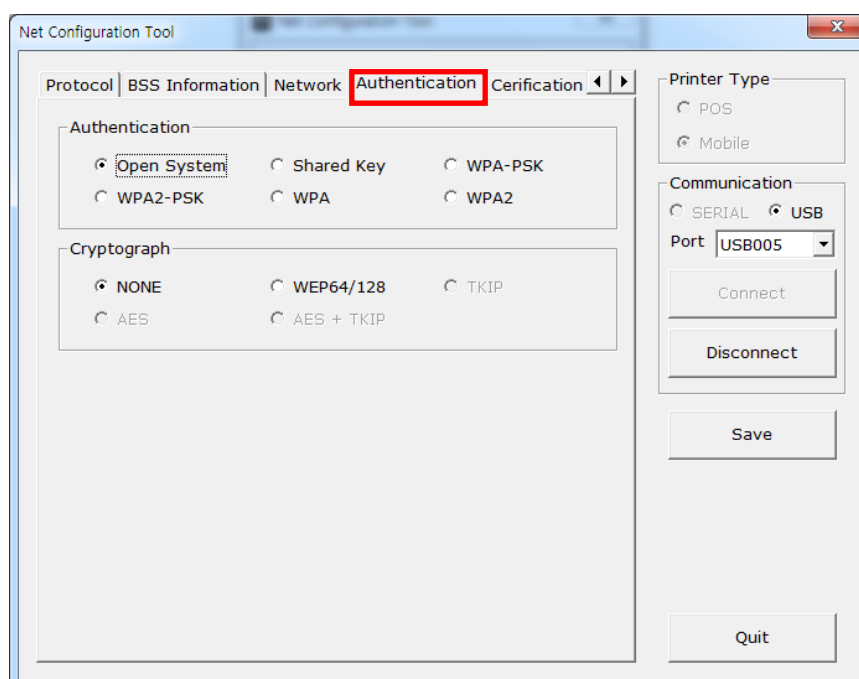


- 4) Na guia **Network** (Rede), selecione **Network Mode (Modo de rede)**: Nessa guia, é possível configurar os parâmetros Infrastructure/Adhoc (Infraestrutura/Adhoc), SSID, IP Subnet mask (Máscara de sub-rede IP) e Gateway.

Em **Network Setting** (Configuração de rede), insira o **Inactivity Time** (Tempo de inatividade) para desconectar a impressora do dispositivo host quando a transferência de dados estiver inativa. Se forem usados diversos dispositivos host com uma impressora, é recomendado usar **Inactivity Time** (Tempo de inatividade).

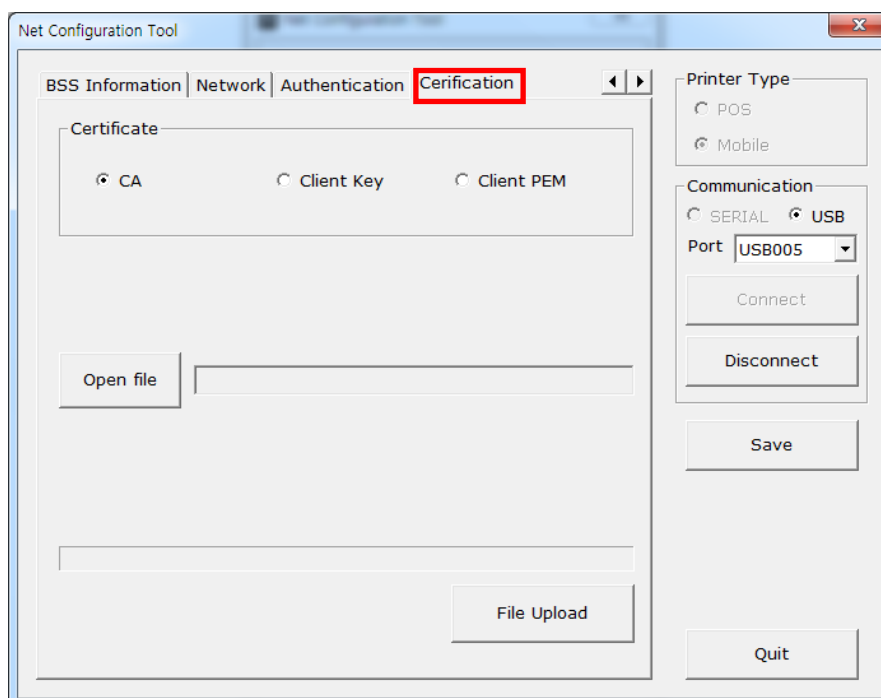


- 5) Na guia **Authentication** (Autenticação), selecione **Authentication Type** (Tipo de autenticação) e selecione **Cryptograph type** (Tipo de criptografia). Observação: Se estiver no modo de infraestrutura, precisará definir **Cryptograph with Access Point** (Criptografia com ponto de acesso). Se estiver no modo Adhoc, precisará definir **Cryptograph to host device** (Criptografia em dispositivo host).



6) Na guia Certification (Certificação), a impressora salva o arquivo do certificado da certificação EAP-TLS.

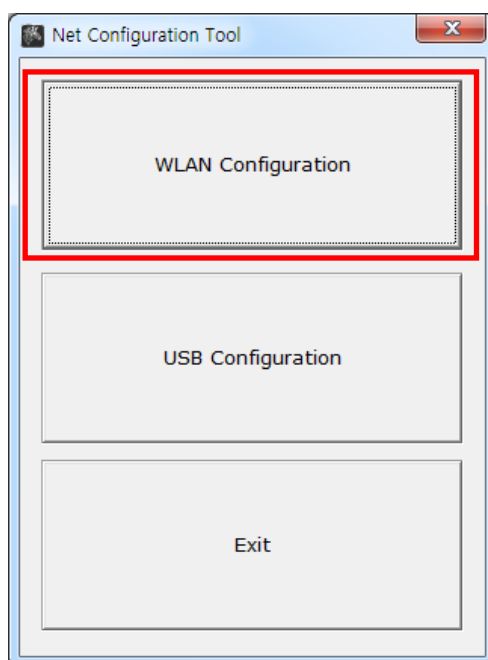
Quando estiver usando a certificação TLS (Transport Layer Security), faça upload dos arquivos de CA (Autoridade de Certificação), Client Key (Key/PEM) (Chave do cliente [Chave/PEM]) e Client certificate (PEM) (Certificado do cliente [PEM]) clicando em **Open File** (Abrir arquivo). Selecione o arquivo a ser enviado e clique em **File Upload** (Upload de arquivo). O tamanho de chave recomendado para o certificado é de 512 bits. Se o tamanho do certificado for superior a 512, demorará algum tempo para a conclusão da certificação EAP.



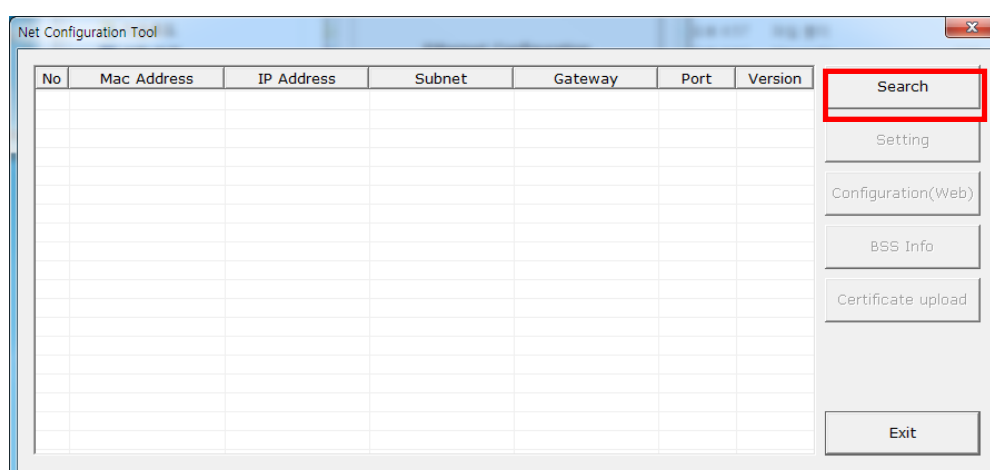
4-2 Configuração de WLAN

OBSERVAÇÃO – Para definir as configurações de WLAN e conectar a impressora a uma rede sem fio, o dispositivo e a impressora devem estar na mesma rede. As configurações de modo de rede, AP, SSID, criptografia e autenticação da impressora devem corresponder às configurações da rede sem fio.

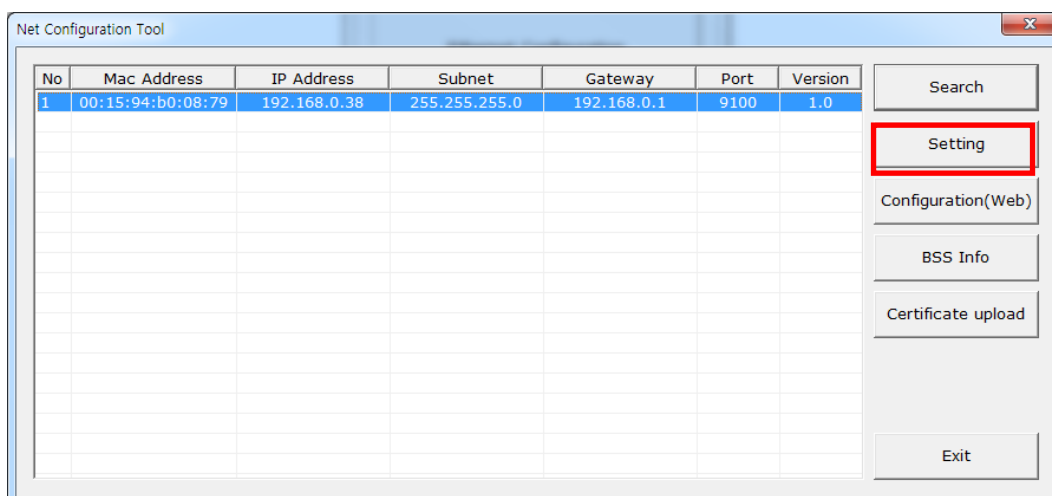
- 1) Inicie a Ferramenta de configuração de rede. Clique em **WLAN Configuration** (Configuração de WLAN).



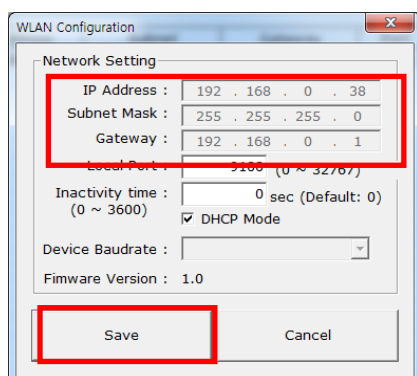
- 2) Pressione **Search** (Pesquisar). A(s) impressora(s) conectada(s) à rede será(ão) mostrada(s) na lista.



- 3) Na tela Search (Pesquisar), selecione sua impressora para destacá-la na lista e clique em **Setting** (Configuração).

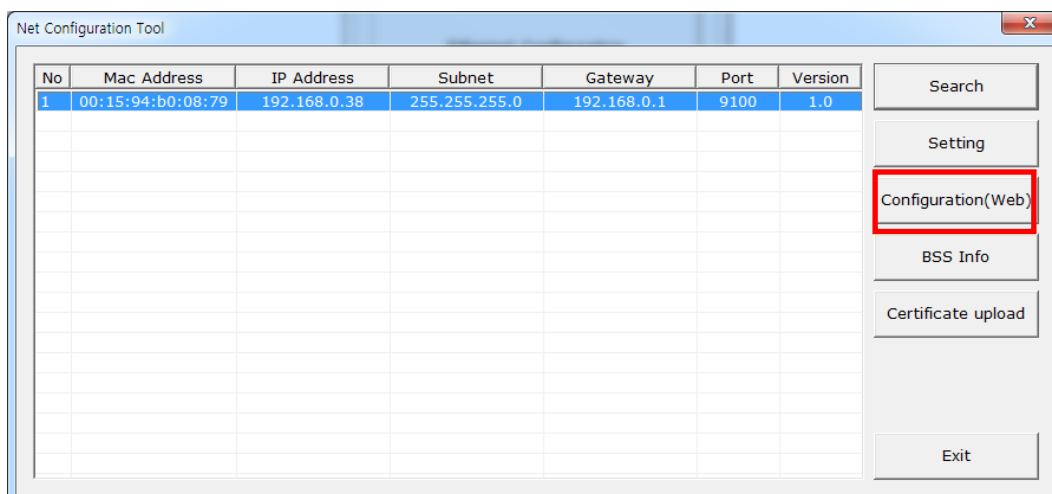


- 4) Na tela **Network Setting** (Configuração de rede), insira o IP Address (Endereço IP), Subnet Mask (máscara de sub-rede) e Gateway da rede sem fio à qual deseja se conectar. Clique em **Save** (Salvar).



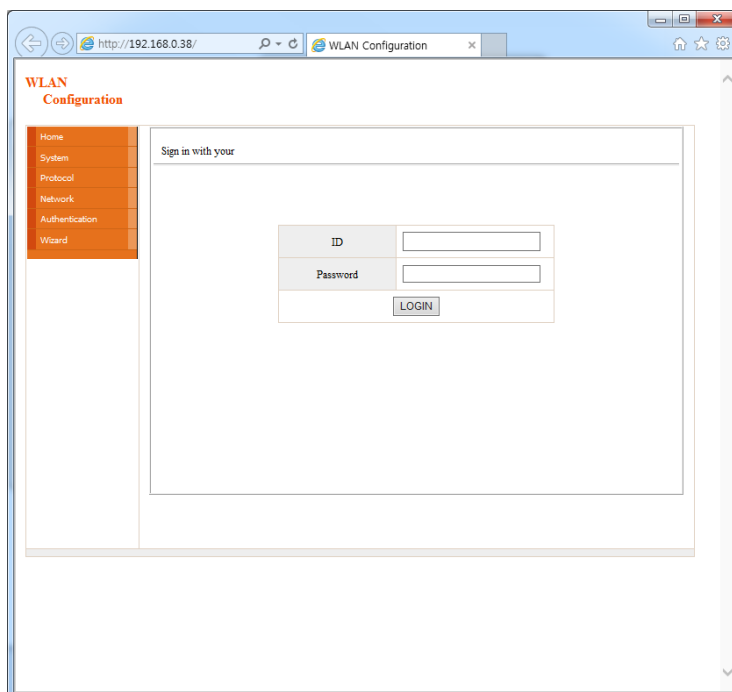
Observação: A Device Baudrate (Taxa de bauds do dispositivo) não é necessária para a impressora ZQ110.

- 5) Na tela **Search** (Pesquisar), selecione a impressora na lista. Clique em **Configuration (Web)** (Configuração [Web]). Uma janela de login será exibida em uma janela do navegador da Web.

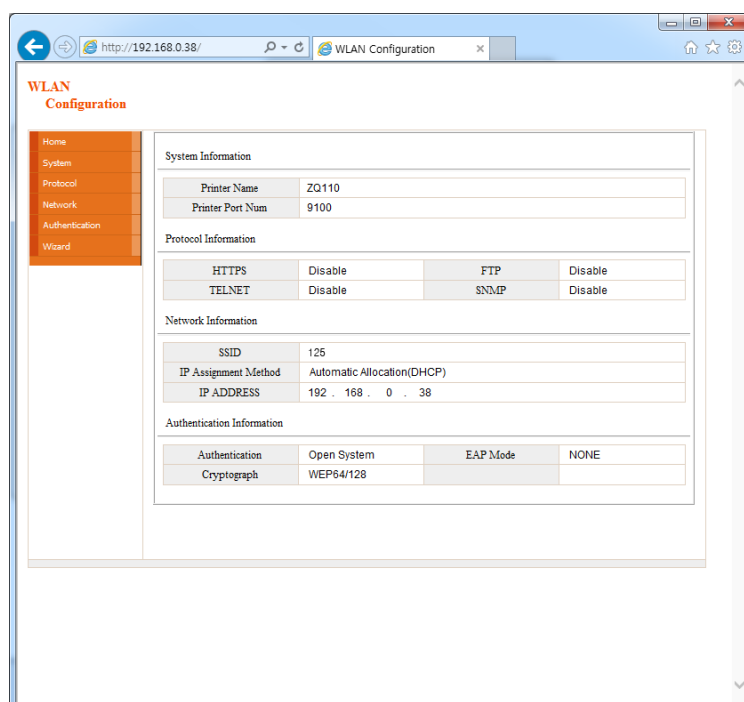


6) Na janela de login, digite o ID e a Password (Senha) da sua impressora. Clique em **LOGIN**. As configurações de login padrão de fábrica são a seguintes:

- **ID:** admin
- **Password (Senha):** password



Após clicar em **LOGIN**, as informações da impressora serão exibidas em uma janela do navegador da Web. As configurações de WLAN podem ser alteradas nesta tela ou usando a opção Wizard (Assistente).

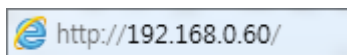


4-3 Acesso às informações da impressora em um navegador da Web

A impressora é compatível com o protocolo HTTP, bem como com os protocolos de segurança avançada, HTTPS e SSL. Quando SSL (Secured Socket Layer) está ativado no servidor da Web da rede, é necessário inserir o endereço IP com “https”, em vez de “http”, na barra de endereço para conectar-se ao servidor da Web.

(A conexão será automática ao conectar-se com a ferramenta de configuração).

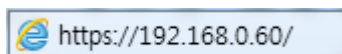
Quando SSL do servidor da Web estiver ativado,



* um aviso de segurança aparecerá quando você tentar conectar-se com https.

Aceite o certificado fornecido pela impressora na janela de aviso e continue.

Quando SSL do servidor da Web estiver desativado,



- 1) Na barra de endereço do navegador da Web, digite o endereço IP da impressora.
Siga as etapas acima para acessar a tela de login da impressora e a tela de informações em um navegador da Web.

Quando o ID e a senha forem inseridos, a janela a seguir aparecerá indicando que a configuração de WLAN é possível.



www.zebra.com

Zebra Technologies International, LLC

475 Half Day Road
Suite 500, Lincolnshire
Illinois 60069 USA
Phone: +1.847.634.6700
Toll-Free: +1.800.230.9494
Fax: +1.847.913.8766

Zebra Technologies Europe Limited

Dukes Meadow
Millboard Road
Bourne End
Buckinghamshire, SL8 5XF, UK
Phone: +44 (0)1628 556000
Fax: +44 (0)1628 556001