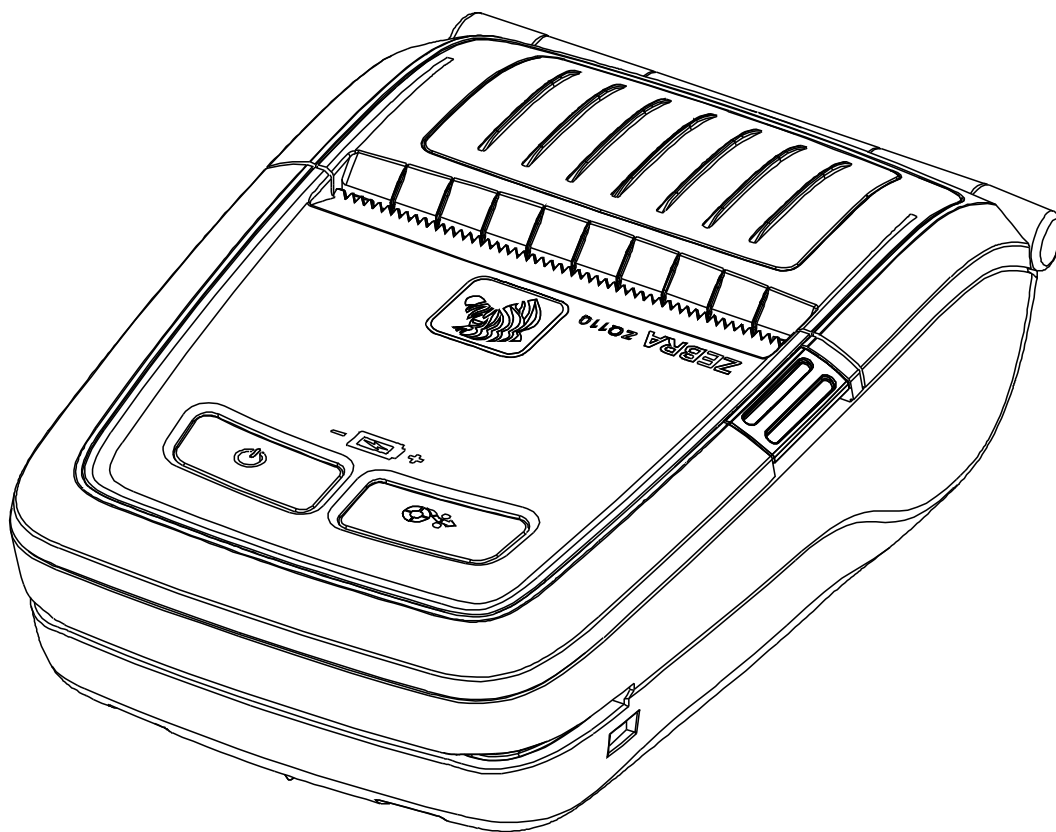




ZQ110

Mobildrucker-Handbuch Unified-Dienstprogramm



Inhaltsverzeichnis

1. Hinweis	6
2. Betriebssystem-Umgebung	6
3. Virtual Memory Switch Manager	7
3-1 Bei Verwendung auf einem PC	7
3-2 Bei Verwendung auf einem PDA.....	12
4. NV Image Download Manager.....	16
4-1 Bei Verwendung auf einem PC	16
4-2 Bei Verwendung auf einem PDA.....	20
5. Firmware Download Manager	23
5-1 Bei Verwendung auf einem PC	23
5-2 Bei Verwendung auf einem PDA.....	24
5-3 Anweisungen zum Firmware-Download.....	25

■ Urheberrechtshinweise

Dieses Handbuch enthält Informationen, die Eigentum der Zebra Technologies Corporation sind. Es ist ausschließlich als Informationsquelle und zur Verwendung durch diejenigen vorgesehen, die das hierin beschriebene Gerät bedienen und warten. Diese urheberrechtlich geschützten Informationen dürfen nicht ohne ausdrückliche schriftliche Zustimmung von Zebra Technologies Corporation verwendet, reproduziert oder, zu welchem Zweck auch immer, an Dritte weitergegeben werden.

Produktverbesserungen

Zebra Technologies ist ständig bemüht, die Qualität der angebotenen Produkte zu verbessern. Alle technischen Daten und Modelle können daher ohne Vorankündigung geändert werden.

Erklärung zur Übereinstimmung mit den FCC-Vorschriften

HINWEIS: Diese Einrichtung wurde getestet und entspricht den Beschränkungen für digitale Geräte der Klasse B gemäß Abschnitt 15 der FCC-Vorschriften. Diese Grenzwerte sollen einen angemessenen Schutz gegen elektromagnetische Störungen bei einer Installation in Wohngebäuden gewährleisten. Diese Einrichtung erzeugt und verwendet Hochfrequenzstrahlung und kann sie auch ausstrahlen. Wenn die Einrichtung nicht entsprechend den Vorschriften des Handbuchs installiert und betrieben wird, kann es zu Störungen des Funkverkehrs kommen. Es wird jedoch keine Garantie dafür gegeben, dass bei einer bestimmten Installation keine Störstrahlungen auftreten. Sollte dieses Gerät den Radio- oder Fernsehempfang stören (Sie können dies testen, indem Sie das Gerät aus- und wieder einschalten), so ist der Benutzer dazu angehalten, die Störungen durch eine der folgenden Maßnahmen zu beheben:

- Richten Sie die Empfangsantenne neu aus, bzw. versetzen Sie diese.
- Vergrößern Sie den Abstand zwischen Gerät und Empfänger.
- Schließen Sie das Gerät an einen Ausgang oder Schaltkreis an, der von dem des Empfangsgeräts getrennt ist.
- Ziehen Sie den Händler oder einen erfahrenen Radio-/TV-Techniker zurate.

WARNUNG: Emission von Hochfrequenzstrahlung. Zur Einhaltung der FCC-Richtlinien zur Hochfrequenzstrahlung muss dieses Gerät gemäß den in diesem Handbuch beschriebenen Betriebsbedingungen und Bedienungsanweisungen verwendet werden.

HINWEIS: Dieses Gerät wurde an Peripheriegeräten mit geschirmten Kabeln getestet. Zur Gewährleistung der Konformität müssen stets geschirmte Kabel verwendet werden. Durch Veränderungen oder Neuerungen an diesem Gerät, die ohne die ausdrückliche Genehmigung der Zebra Technologies Corporation vorgenommen werden, kann die Befugnis des Benutzers zum Verwenden des Geräts erlöschen.

Konformitätserklärung für Kanada

This Class B digital apparatus complies with Canadian ICES-003.

Cet appareil numérique de la classe B est conforme à la norme NMB-003 du Canada.

“IC:” before the equipment certification number signifies that the Industry Canada technical specifications were met. It does not guarantee that the certified product will operate to the user’s satisfaction.

Haftungsausschluss

Es wurden alle Anstrengungen unternommen, um in diesem Handbuch ausschließlich korrekte Informationen bereitzustellen. Zebra Technologies Corporation übernimmt jedoch keine Haftung für fehlerhafte oder unvollständige Informationen. Zebra Technologies Corporation behält sich das Recht vor, derartige Fehler zu korrigieren, und übernimmt keinerlei Haftung für eventuelle Folgeschäden.

Keine Haftung für Folgeschäden

Keinesfalls können Zebra Technologies Corporation oder andere an der Entwicklung, Erstellung und Lieferung des Produkts (einschließlich Hardware und Software) beteiligte Dritte haftbar gemacht werden für irgendwelche Schäden (einschließlich, aber nicht beschränkt auf Schäden aus Verlust geschäftlichen Gewinns, Arbeitsunterbrechung, Verlust von Geschäftsinformationen oder anderer Vermögensschäden), die in Zusammenhang mit dem Gebrauch, den Ergebnissen des Gebrauchs oder mit Fehlern des Produkts entstehen, selbst dann nicht, wenn Zebra Technologies Corporation auf die Möglichkeit solcher Schäden hingewiesen wurde. In einigen Rechtssystemen ist der Ausschluss der Haftung für zufällige Schäden oder Folgeschäden nicht erlaubt, sodass die obige Beschränkung möglicherweise auf Sie nicht zutrifft.

Urheberrechte

Die Urheberrechte an diesem Handbuch und dem darin beschriebenen Etikettendrucker sind Eigentum der Zebra Technologies Corporation. Unbefugte Vervielfältigung dieses Handbuchs bzw. der im Etikettendrucker enthaltenen Software wird sowohl straf- als auch zivilrechtlich verfolgt und kann entsprechend den im jeweiligen Land geltenden Gesetzen und Rechtsvorschriften zu schweren Geldstrafen und/oder Freiheitsstrafen führen. Urheberrechtsverletzungen werden zivilrechtlich verfolgt.

Dieses Produkt enthält möglicherweise ZPL®-, ZPL II®- und ZebraLink™-Programme, Element Energy Equalizer® Circuit; E3® und AGFA-Schriftarten. Software © ZIH Corp. Alle Rechte weltweit vorbehalten.

ZebraLink und alle Produktnamen und -nummern sind Marken, und Zebra, das Zebra-Logo, ZPL, ZPL II, Element Energy Equalizer Circuit und E3 Circuit sind eingetragene Marken der ZIH Corp. Alle Rechte weltweit vorbehalten.

Monotype®, Intellifont® und UFST® sind Marken von Monotype Imaging, Inc., die beim Patentamt der USA eingetragen sind und in einigen Rechtssystemen eingetragen sein können.

Andy™, CG Palacio™, CG Century Schoolbook™, CG Triumvirate™, CG Times™, Monotype Kai™, Monotype Mincho™ und Monotype Sung™ sind Marken von Monotype Imaging, Inc., die in einigen Rechtssystemen eingetragen sein können.

HY Gothic Hangul™ ist eine Marke von Hanyang Systems, Inc.

Angsana™ ist eine Marke von Unity Progress Company (UPC) Limited.

Andale®, Arial®, Book Antiqua®, Corsiva®, Gill Sans®, Sorts® und Times New Roman® sind Marken von The Monotype Corporation, die beim Patentamt der USA eingetragen sind und in einigen Rechtssystemen eingetragen sein können.

Century Gothic™, Bookman Old Style™ und Century Schoolbook™ sind Marken von The Monotype Corporation, die in einigen Rechtssystemen eingetragen sein können.

HGPGothicB™ ist eine Marke von Ricoh Company, Ltd., die in einigen Rechtssystemen eingetragen sein kann.

Univers™ ist eine Marke der Heidelberger Druckmaschinen AG, die in einigen Rechtssystemen eingetragen sein kann und exklusiv durch die Linotype Library GmbH, eine hundertprozentige Tochtergesellschaft der Heidelberger Druckmaschinen AG, lizenziert wird.

Futura® ist eine Marke von Bauer Types SA, die beim Patentamt der USA eingetragen ist und in einigen Rechtssystemen eingetragen sein kann.

TrueType® ist eine Marke von Apple Computer, Inc., die beim Patentamt der USA eingetragen ist und in einigen Rechtssystemen eingetragen sein kann.

Alle übrigen Produktnamen sind das Eigentum der jeweiligen Markeninhaber.

Alle übrigen Markennamen, Produktnamen oder Marken sind Eigentum der jeweiligen Markeninhaber.

©2014 ZIH Corp.

1. Hinweis

Dieses Handbuch für das Unified-Dienstprogramm enthält Informationen zum Dienstprogramm, das zum Einstellen der Druckerbetriebsbedingungen und Hinzufügen von Funktionen verwendet wird.

Das Dienstprogramm umfasst drei Funktionen:

1. Eine Funktion, mit der die Druckerbetriebsbedingungen über nicht durch Hardware gesteuerte, Software-basierte virtuelle Switches (**VMSM: Virtual Memory Switch Manager**) festgelegt werden.
2. Eine Funktion, die das Herunterladen von Bilddateien, z. B. Logos, ermöglicht und für wiederholtes Drucken konzipiert ist (**NV Image Download Manager**).
3. Eine Funktion, mit der die neueste Firmware heruntergeladen und installiert wird, welche kontinuierlich verändert wird, um die Produktleistung zu verbessern (**Firmware Download Manager**).

2. Betriebssystem-Umgebung

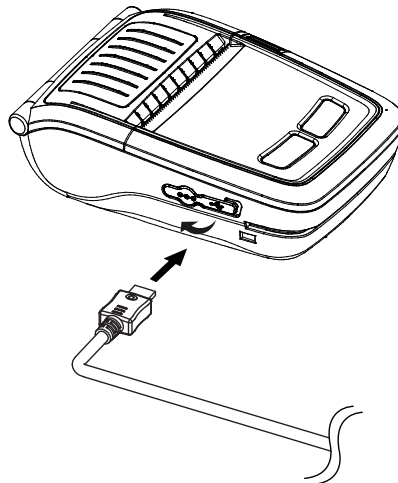
Die folgenden Betriebssysteme werden unterstützt:

- Microsoft Windows XP (32 Bit/64 Bit)
- Microsoft Windows 2003 Server (32 Bit/64 Bit)
- Microsoft Windows Embedded For Point Of Service
- Microsoft Windows VISTA (32 Bit/64 Bit)
- Microsoft Windows 7 (32 Bit/64 Bit)
- Microsoft Windows 8 (32 Bit/64 Bit)
- Microsoft Windows CE 5.0
- Microsoft Windows CE 6.0
- Microsoft Windows Mobile 5.0
- Microsoft Windows Mobile 6.x

3. Virtual Memory Switch Manager

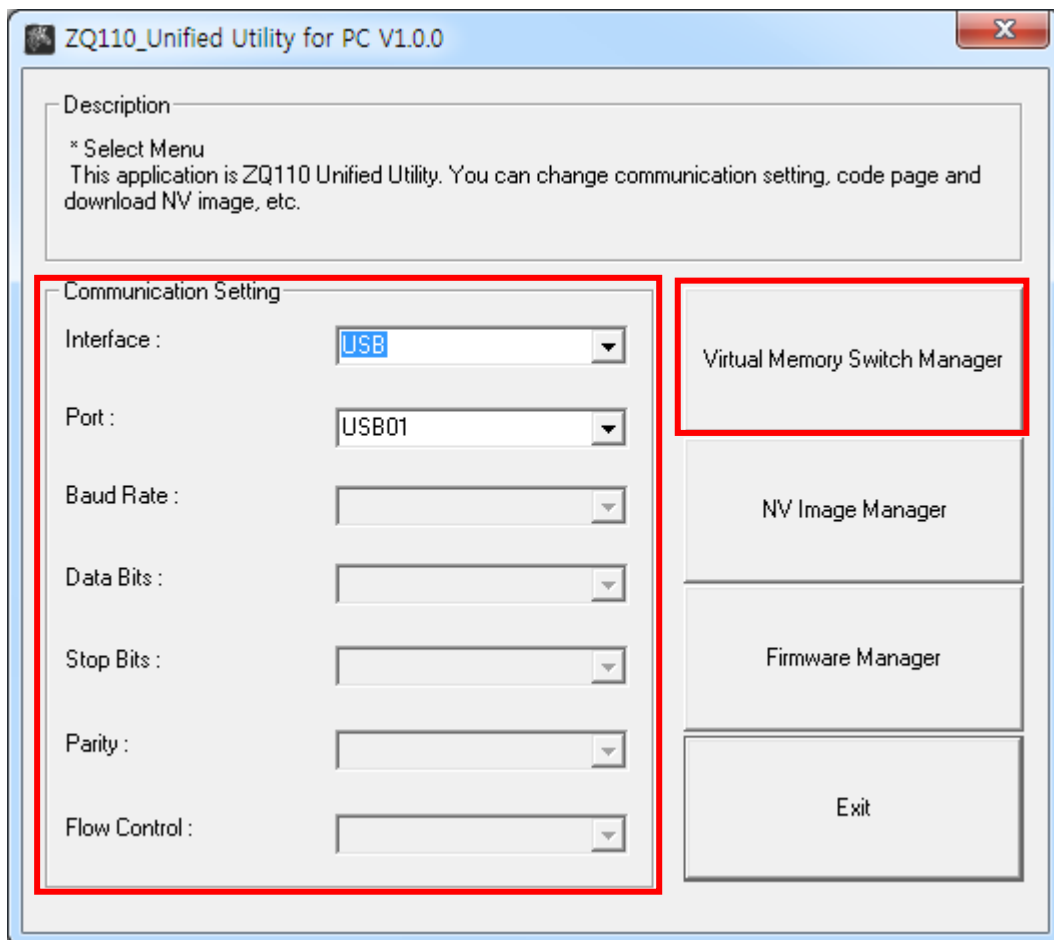
3-1 Bei Verwendung auf einem PC

1. Verbinden Sie den Drucker über das Schnittstellenkabel (Typ USB) mit dem PC.
Bei Verwendung von Bluetooth ist keine Kabelverbindung erforderlich.



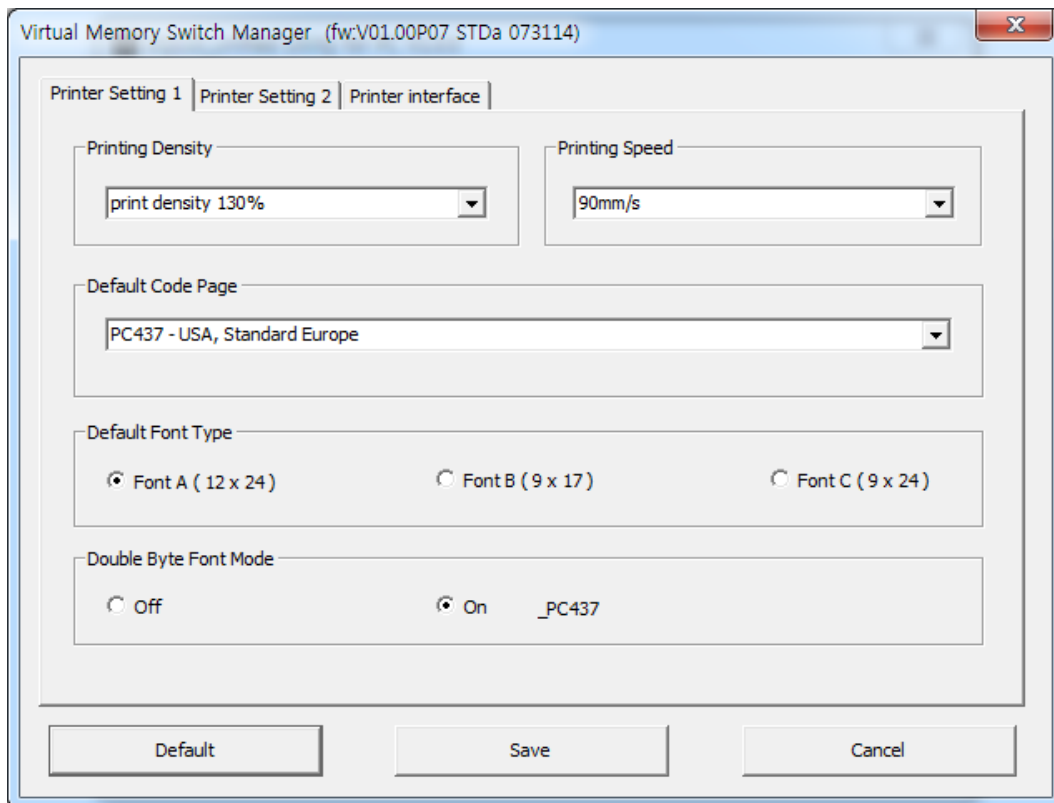
2. Schalten Sie den Drucker ein.
3. Bereiten Sie die ausführbare Datei für das Unified-Dienstprogramm zur Verwendung auf dem PC vor. Die ausführbare Datei ist auf der mitgelieferten CD zu finden.
(ZQ110_Unified Utility for PC ver 1.x.x.exe)
4. Führen Sie die ausführbare Datei für das Unified-Dienstprogramm aus.

5. Wählen Sie **Port**, und klicken Sie auf **Virtual Memory Switch Manager**.
Weitere Informationen zum Port finden Sie im *Handbuch zur Bluetooth-Verbindung* (kann je nach Gerät unterschiedlich sein).

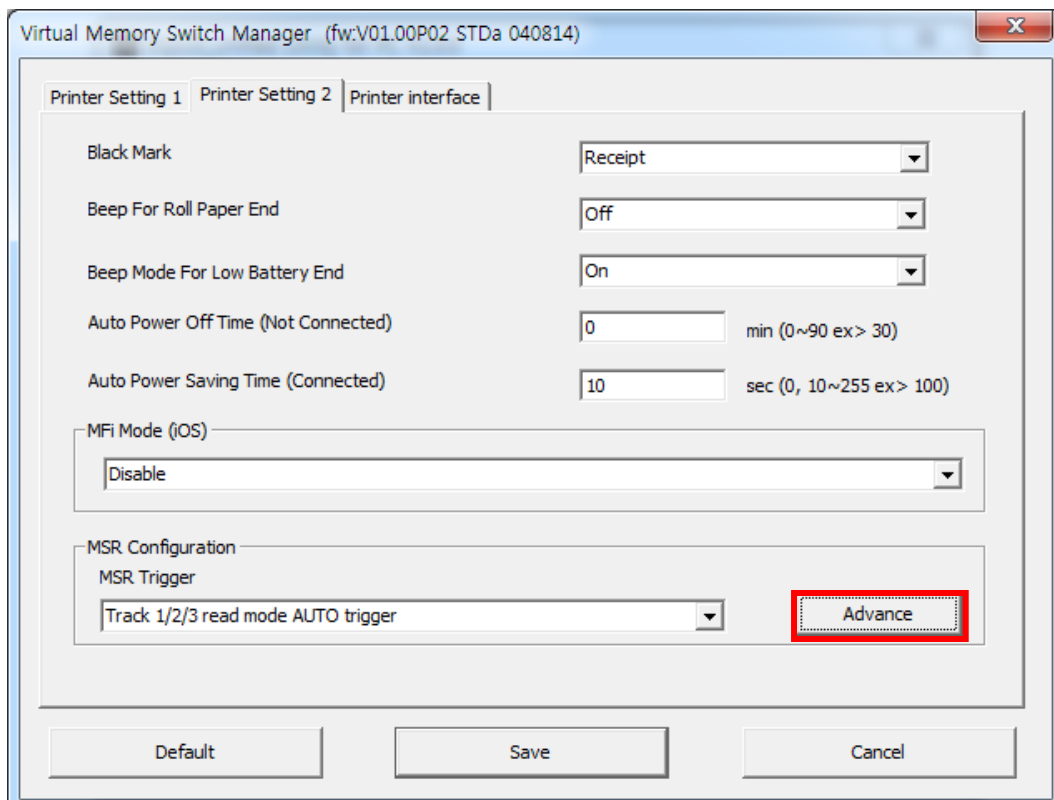


6. Die Einstellungen für den Virtual Memory Switch werden angezeigt.

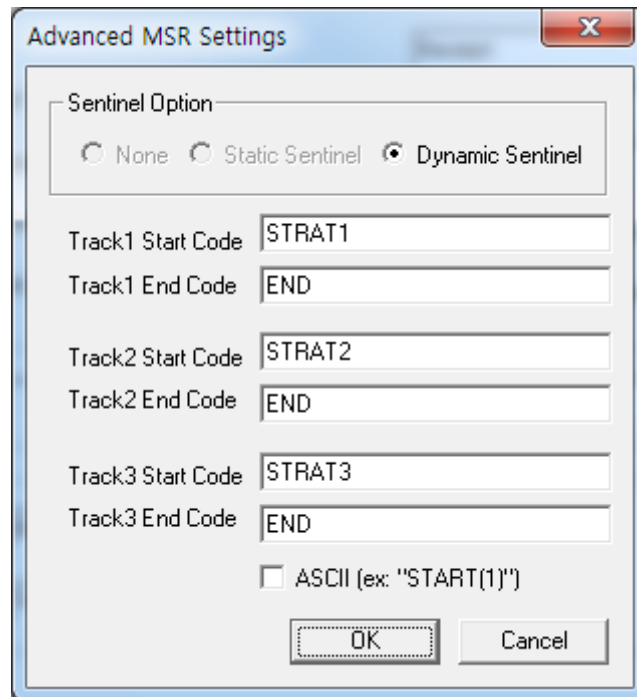
- a. Auf der Registerkarte „Printer Setting 1“ (Druckereinstellungen 1) werden die Einstellungen für die Druckintensität, Geschwindigkeit und Codeseite angezeigt.



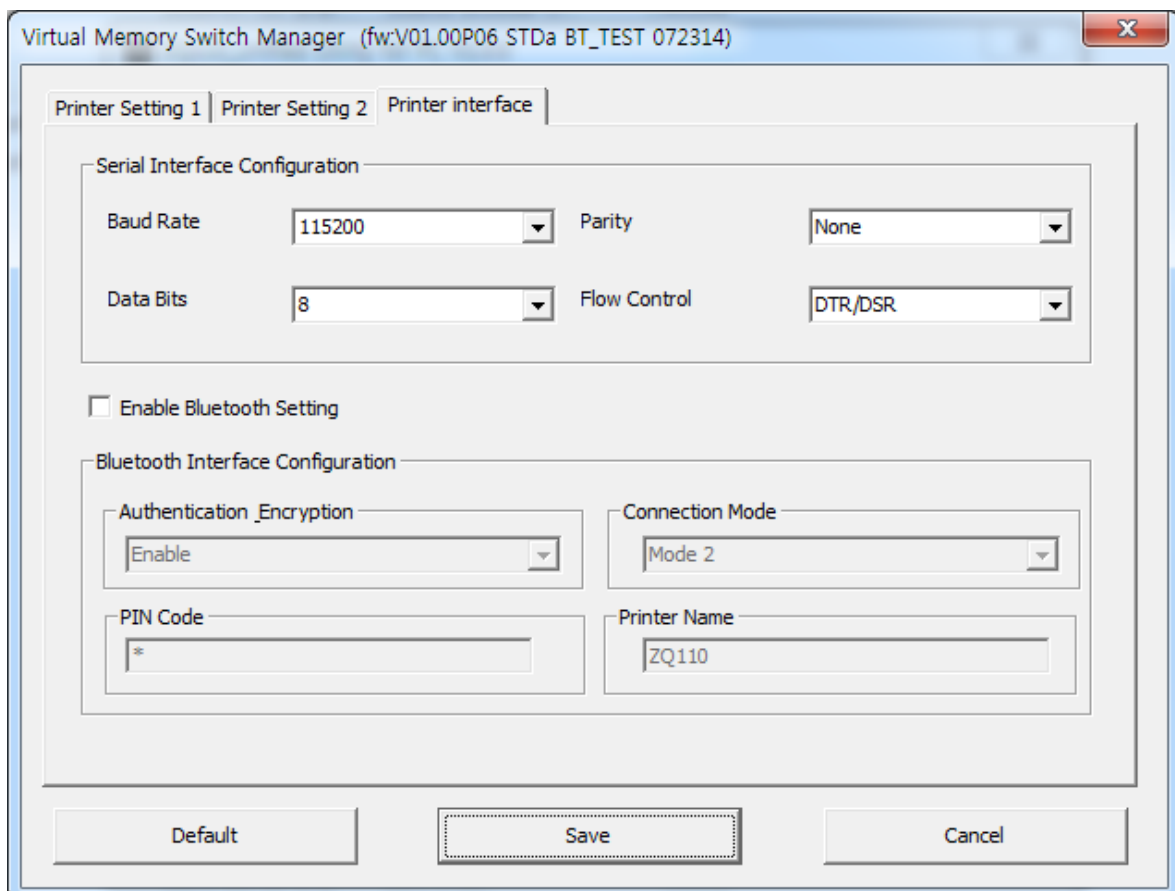
- b. Auf der Registerkarte „Printer Setting 2“ werden die Einstellungen für die schwarze Markierung sowie für den Papierstatus-Piepton angezeigt.



c. Die Schaltfläche „Advance“ ermöglicht das Einstellen der Sentinel-Option.



d. Auf der Registerkarte „Printer Interface“ (Druckerschnittstelle) werden Informationen zur Bluetooth-Einstellung angezeigt.



7. Klicken Sie nach dem Festlegen der gewünschten Funktion(en) auf **Save** (Speichern), um die Einstellungen zu speichern.
Die Funktionen nach Kategorie lauten wie folgt:

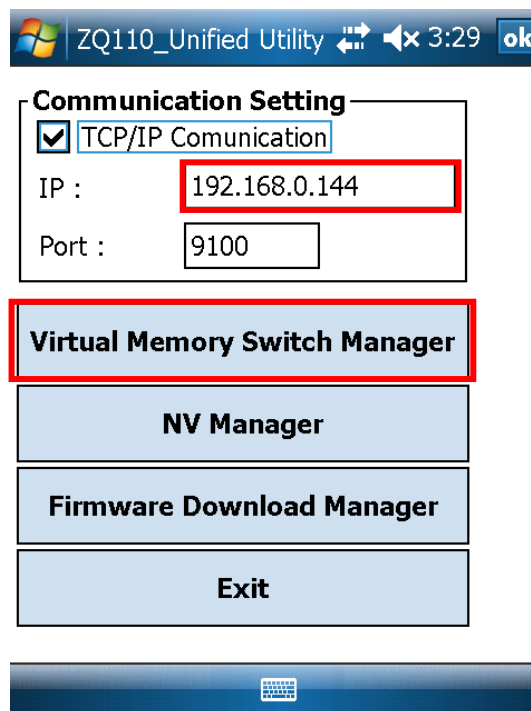
Funktion	Beschreibung
Printing Density (Druckintensität)	Legt die Druckintensität fest. Wertebereich: 80-150 %
Printing Speed (Druckgeschwindigkeit)	Legt die Druckgeschwindigkeit fest. Wertebereich: 50 oder 90 mm/s
Default Code Page (Standard-Codeseite)	Legt die Standard-Codeseite fest. (Weitere Informationen zu den unterstützten Codeseiten finden Sie im <i>Codeseiten-Handbuch</i> .)
Default Font Type (Standard-Schriftart)	Legt die Standard-Schriftart und -größe fest.
Double Byte Character Mode (Double-Byte-Zeichen-Modus)	Legt den Double-Byte-Modus für die Sprachverwendung fest.
Schwarze Markierung	Wechsel zwischen Modus für schwarze Markierung und Belegmodus.
Beeps for Paper Roll End (Piepton für Papierrollenende)	Legt fest, ob bei Erreichen des Endes der Papierrolle ein Piepton ausgegeben werden soll.
Beeps for Low Battery End (Piepton für niedrigen Akkuladezustand)	Legt fest, ob bei niedriger Akkukapazität ein Piepton ausgegeben werden soll.
Auto Power Off Time (Zeit für automatische Abschaltung)	Legt das Zeitintervall fest, nach dem der Drucker bei Nichtnutzung automatisch abgeschaltet wird.
Auto Power Saving Time (Zeit für automatisches Energiesparen)	Legt das Zeitintervall fest, nach dem der Drucker bei Verwendung automatisch in den Energiesparmodus wechselt.
MSR (Magnetic Stripe Reader) Trigger (Auslöser Magnetstreifenleser)	Legt den MSR-Datenscan-Modus fest (7 Modi werden unterstützt). (Weitere Informationen finden Sie unter „GS (E“ im <i>Handbuch zu Befehlen</i>).
RF Interface Configuration (Konfiguration Funkschnittstelle)	Legt den Drahtlosverbindungstyp fest (WLAN, Bluetooth).
Serial Interface Configuration (Konfiguration serielle Schnittstelle)	Ändert die Einstellung für die serielle Schnittstelle. * Nach dem Ändern dieser Einstellung muss der Drucker zurückgesetzt werden, damit die Änderung wirksam wird.
Authentication & Encryption (Authentifizierung & und Verschlüsselung)	Legt den Authentifizierungs- und Verschlüsselungsmodus für die Verbindung über Bluetooth fest bzw. deaktiviert diesen. * Wenn der Authentifizierungs- und Verschlüsselungsmodus aktiviert ist, kann die Verbindung zu einem Gerät hergestellt werden, ohne dass eine PIN eingegeben wird.
Connection Mode (Verbindungsmodus)	Legt Modus1, Modus2 oder Modus3 für Bluetooth-Verbindungen fest. <ul style="list-style-type: none"> • Modus1: Verbindung nur mit dem ersten Gerät möglich, mit dem die Verbindung erfolgreich hergestellt wurde. • Modus2: Verbindung mit allen Bluetooth-fähigen Geräten über eine PIN möglich. • Modus3: Verbindung ist nur mit dem ersten Gerät möglich, mit dem die Verbindung erfolgreich hergestellt wurde, und Suche nach bzw. Verwendung von verbundenen Geräten möglich.
PIN-Code	Ändert die erforderliche PIN für Bluetooth-Verbindungen (maximal 12 Zeichen lang).
Druckername	Ändert den beim Herstellen der Bluetooth-Verbindung erstellten Gerätenamen (maximal 12 Zeichen lang).

* Sie können den Authentifizierungs- und Verschlüsselungsmodus sowie den Bluetooth-Verbindungsmodus über die Selbsttest-Seite prüfen.

8. Setzen Sie den Drucker zurück.

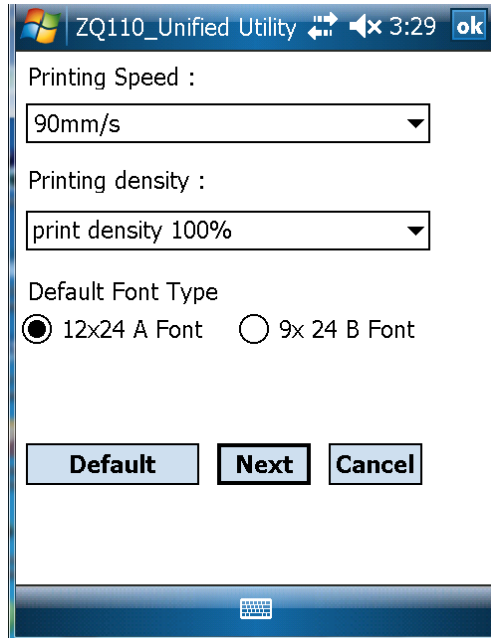
3-2 Bei Verwendung auf einem PDA

1. Schalten Sie den Drucker ein.
2. Bereiten Sie die ausführbare Datei für das Unified-Dienstprogramm zur Verwendung auf dem PDA vor. Die ausführbare Datei ist je nach CPU unterschiedlich und auf der mitgelieferten CD zu finden.
 - ARMV4: ZQ110_ Unified Utility for PPC armv4 ver 1.x.x.exe
 - ARMV4I: ZQ110_ Unified Utility for PPC armv4i ver 1.x.x.exe
3. Führen Sie die ausführbare Datei für das Unified-Dienstprogramm aus.
4. Wählen Sie **Port**, und klicken Sie auf **Virtual Memory Switch Manager**. Weitere Informationen zum Port finden Sie im *Handbuch zur Bluetooth-Verbindung* (kann je nach Gerät unterschiedlich sein).

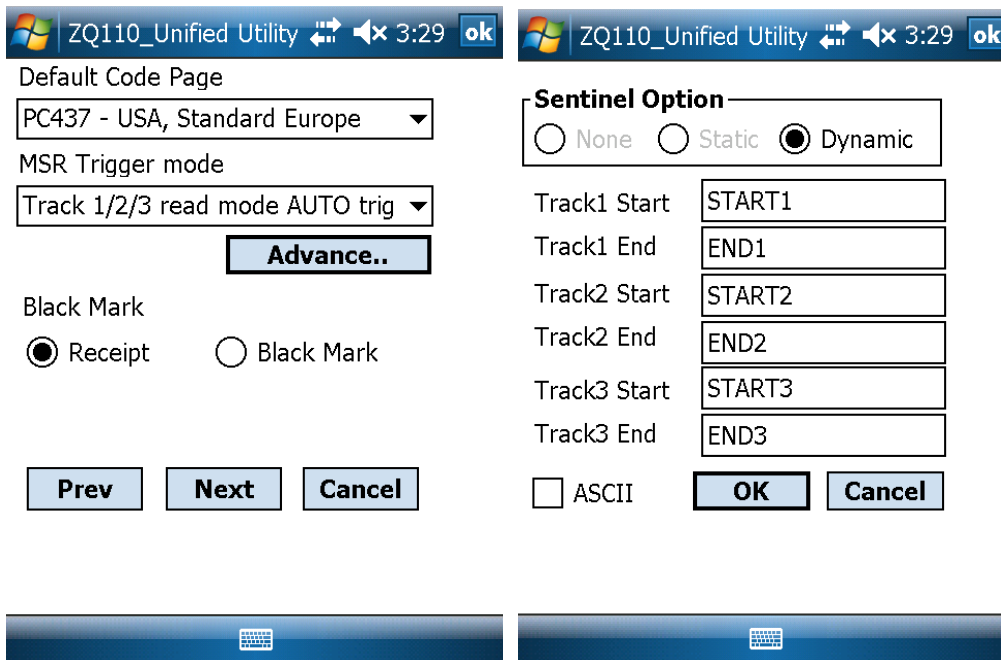


5. Die Einstellungen für den Virtual Memory Switch für den Drucker werden empfangen und angezeigt.

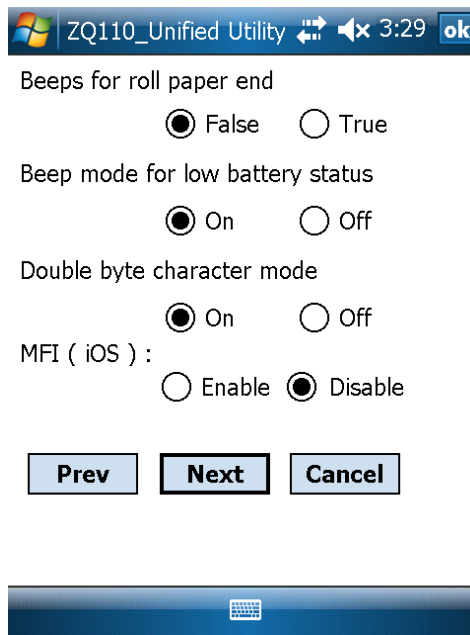
- 6. Klicken Sie nach dem Einstellen der gewünschten Funktion auf **Next** (Weiter).
(Die Funktionen nach Kategorie sind identisch mit denjenigen auf dem PC.)
- * Klicken Sie auf **Default** (Standard), um die Standardeinstellungen auf dem Drucker wiederherzustellen.



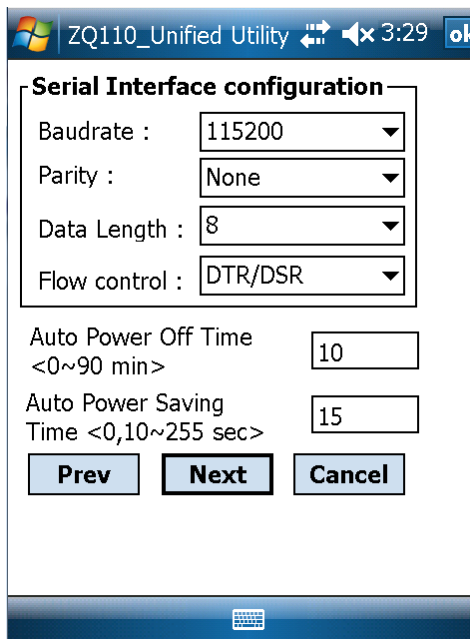
- 7. Klicken Sie nach dem Einstellen der gewünschten Funktion auf **Next** (Weiter).
(Durch Klicken auf **Prev** (Zurück) kehren Sie zum vorherigen Bildschirm zurück.)



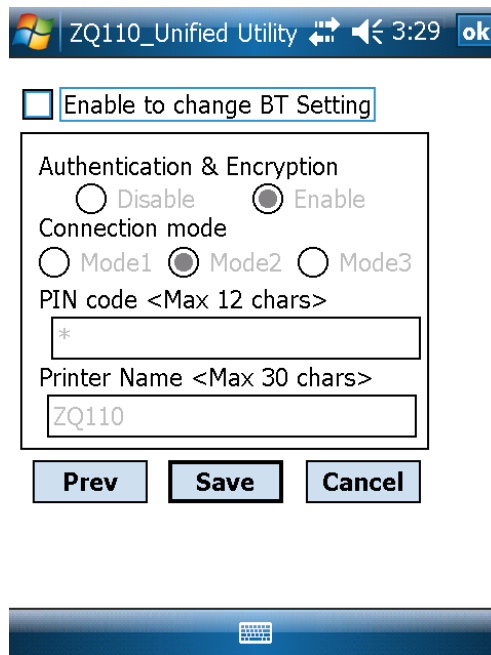
8. Klicken Sie nach dem Einstellen der gewünschten Funktion auf **Next** (Weiter).



9. Klicken Sie nach dem Einstellen der gewünschten Funktion auf **Next** (Weiter).



10. Klicken Sie nach dem Einstellen der gewünschten Funktion auf **Save** (Speichern).

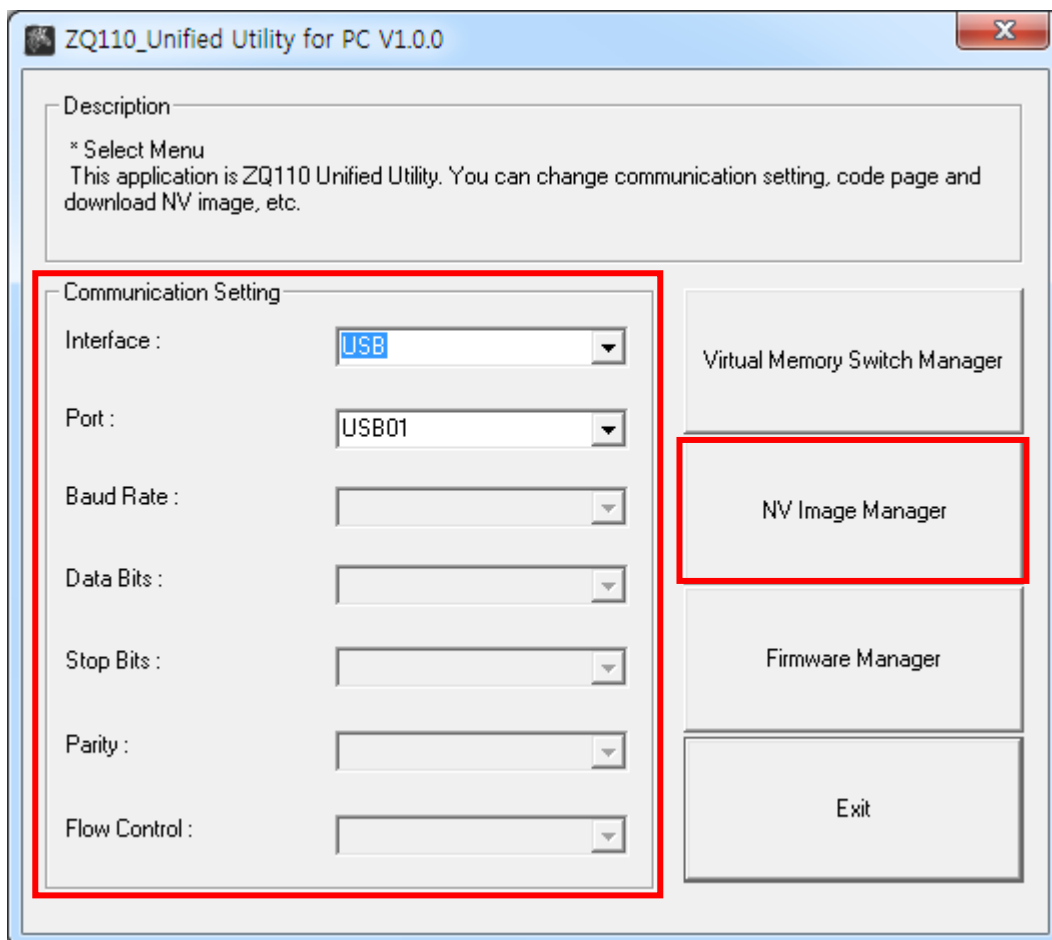


11. Setzen Sie den Drucker zurück.

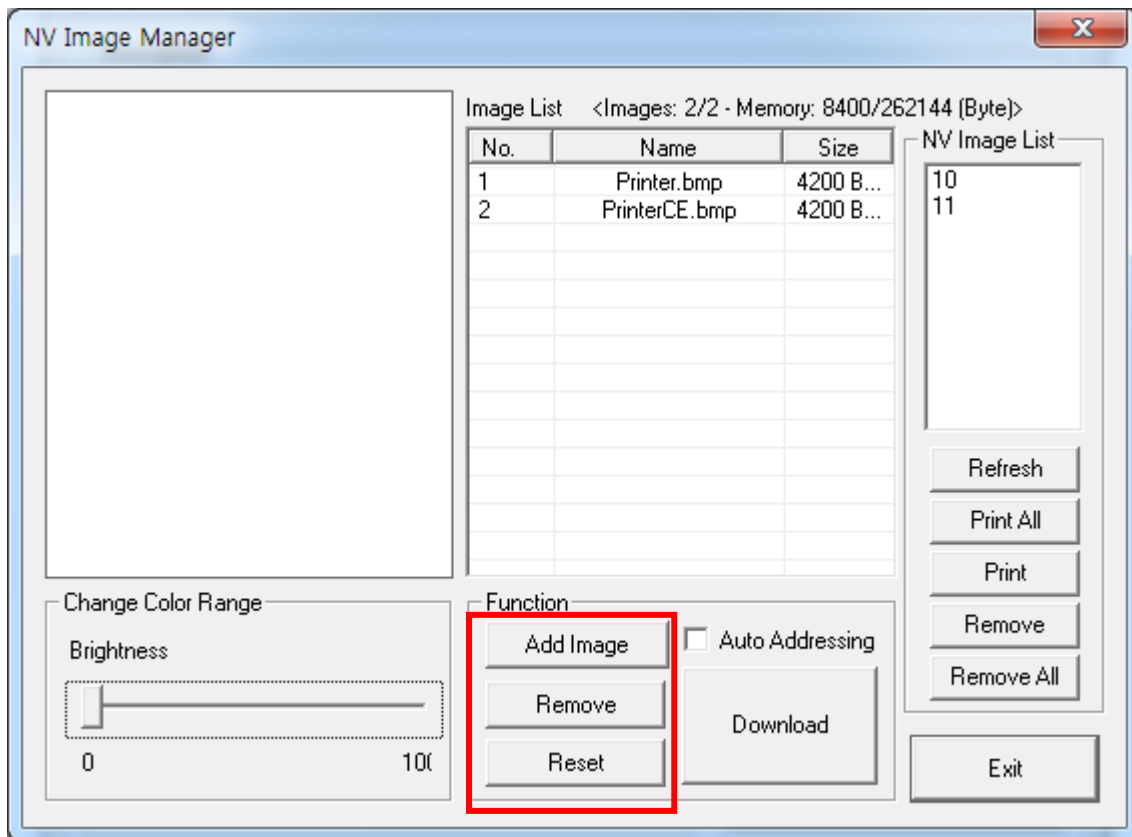
4. NV Image Download Manager

4-1 Bei Verwendung auf einem PC

1. Die Druckerverbindungsmethode und die entsprechenden Anweisungen zur Ausführung der ausführbaren Datei für das Unified-Dienstprogramm sind identisch mit den Angaben in Abschnitt **3. Virtual Memory Switch Manager**. Anweisungen finden Sie im zuvor angegebenen Abschnitt.
2. Bereiten Sie die Image-Datei auf dem PC vor (z. B. Main.bmp).
3. Wählen Sie **Port**, und klicken Sie auf **NV Image Manager**. Weitere Informationen zum Port finden Sie im *Handbuch zur Bluetooth-Verbindung* (kann je nach Gerät unterschiedlich sein).



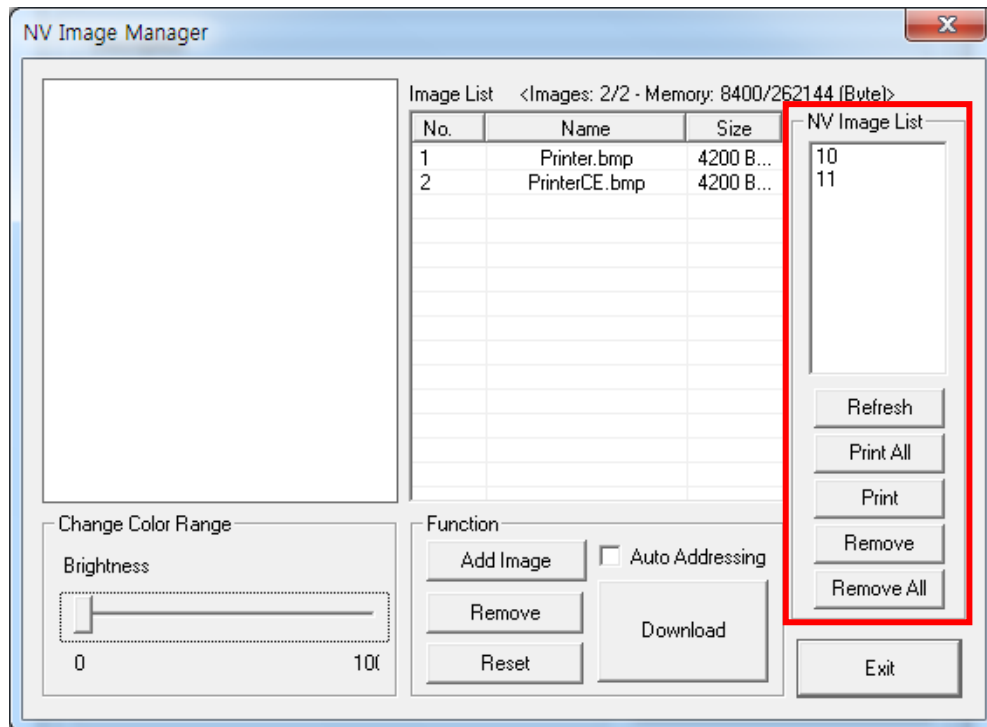
4. Klicken Sie auf **Add Image** (Bild hinzufügen), um die gewünschten Bilder der Bilderliste hinzuzufügen. Klicken Sie auf **Remove** (Entfernen), um die gewünschten Bilder zu löschen, und klicken Sie auf **Reset** (Zurücksetzen), um die gesamte Bilderliste zu löschen.



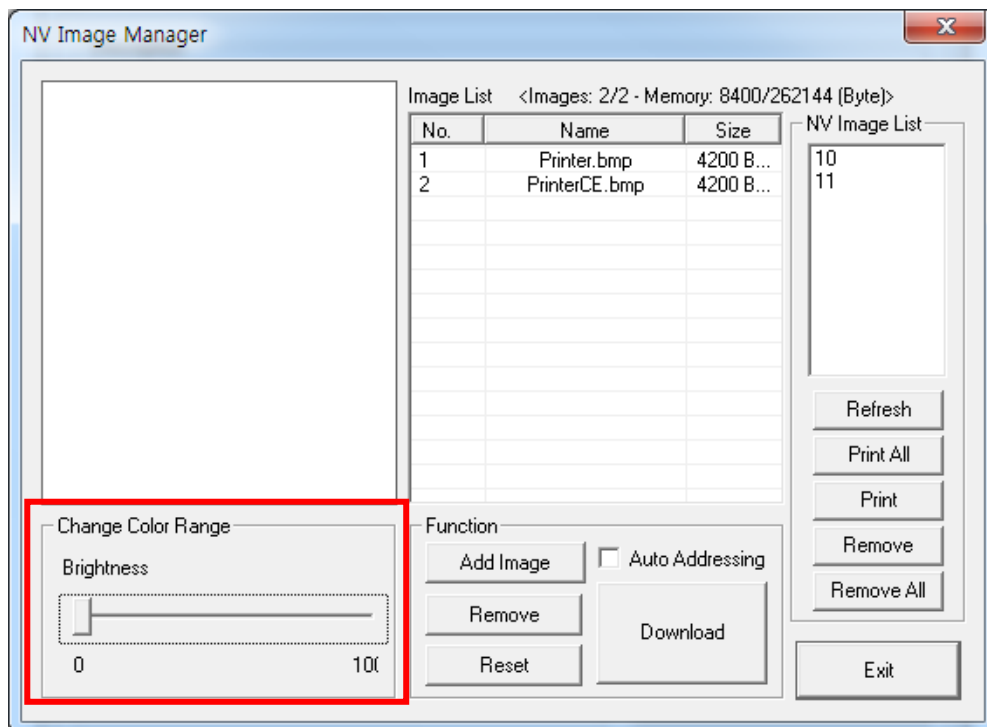
5. Die „NV Image List“ (NV-Bilderliste) enthält die Adressnummern der gespeicherten Bilder.

Folgende Schaltflächen für die Verwendung von gespeicherten Bildern stehen zur Verfügung:

- **Print All** (Alle drucken): Druckt alle Bilder in der Liste.
- **Print** (Drucken): Druckt die ausgewählten Bilder.
- **Remove All** (Alle entfernen): Löscht alle Dateien.

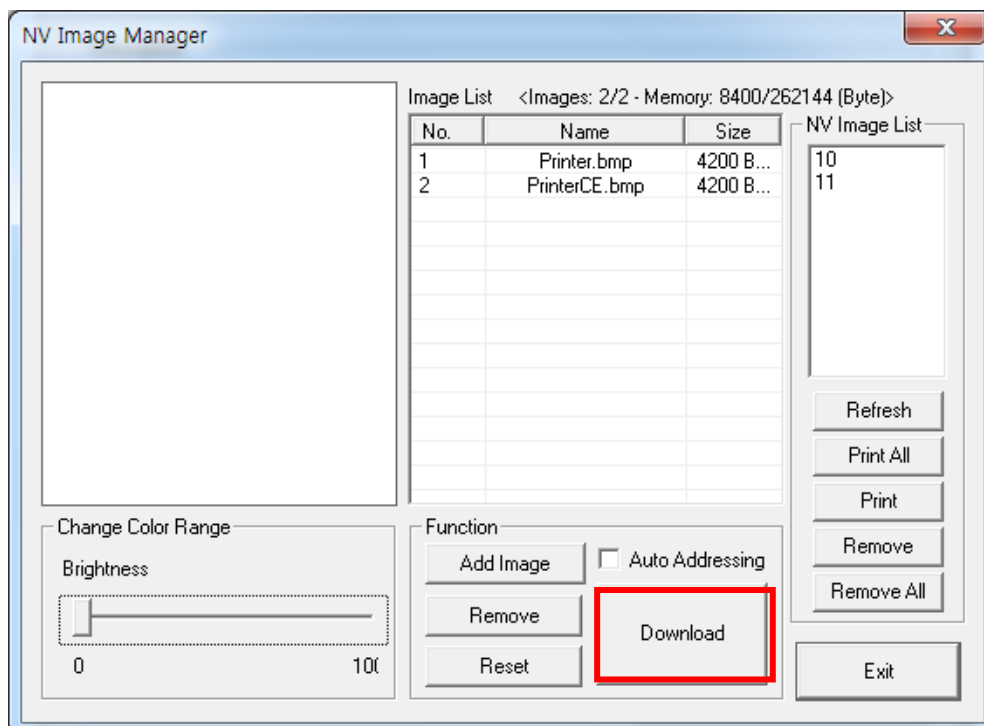


6. Nach dem Auswählen eines Bildes aus der Bilderliste können Sie die Helligkeitsstufe anpassen, um die Helligkeit des herunterzuladenden Bildes festzulegen.



7. Klicken Sie auf **Download** (Herunterladen), um die Bilder herunterzuladen.

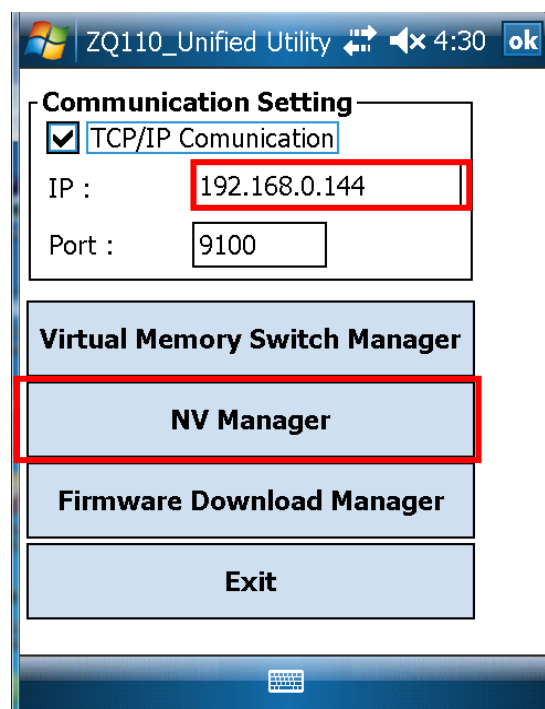
Durch Auswahl von **Auto addressing** (Automatische Adressierung) werden die Adressnummern automatisch gespeichert. (Falls nicht ausgewählt, ist manuelle Eingabe erforderlich.)



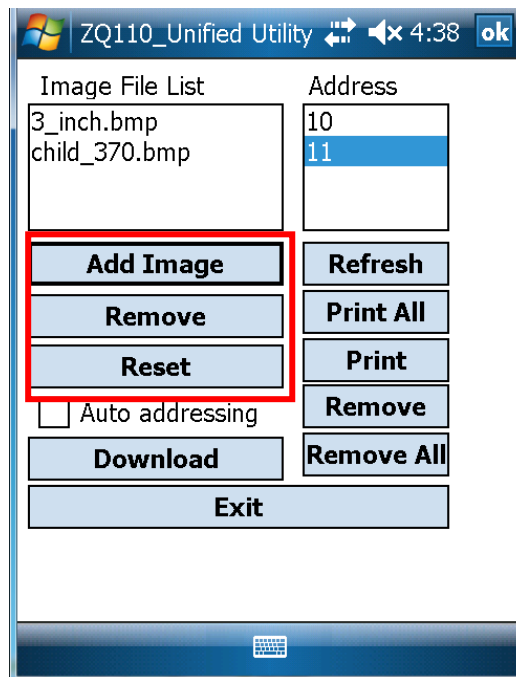
8. Nachdem der Download abgeschlossen ist, werden die gespeicherten Adressnummern in der **NV Image List** (NV-Bilderliste) angezeigt.

4-2 Bei Verwendung auf einem PDA

1. Schalten Sie den Drucker ein.
2. Bereiten Sie die ausführbare Datei für das Unified-Dienstprogramm zur Verwendung auf dem PDA vor. Die ausführbare Datei ist je nach CPU unterschiedlich und auf der mitgelieferten CD zu finden.
 - **ARMV4: ZQ110_Unified Utility for PPC armv4 ver 1.x.x.exe**
 - **ARMV4I: ZQ110_Unified Utility for PPC armv4i ver 1.x.x.exe**
3. Bereiten Sie die Image-Datei auf dem PDA vor (z. B. Main.bmp).
4. Führen Sie die ausführbare Datei für das Unified-Dienstprogramm aus.
5. Wählen Sie **Port**, und klicken Sie auf **NV Manager**.
Weitere Informationen zum Port finden Sie im *Handbuch zur Bluetooth-Verbindung* (kann je nach Gerät unterschiedlich sein).



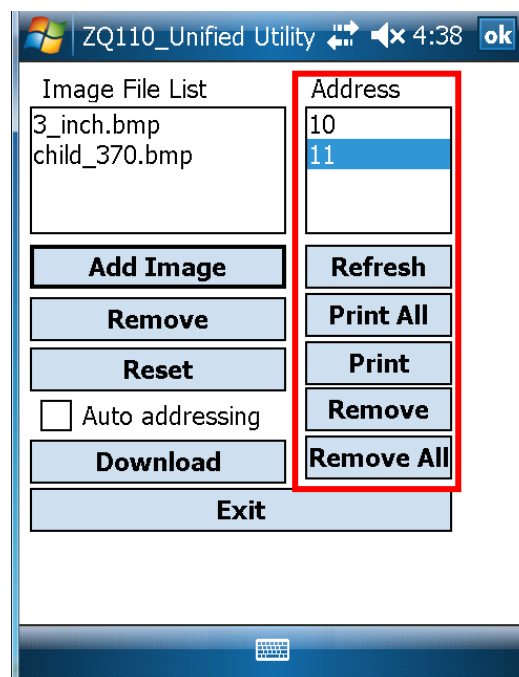
6. Klicken Sie auf **Add Image** (Bild hinzufügen), um die gewünschten Bilder der Bilderliste hinzuzufügen. Klicken Sie auf **Remove** (Entfernen), um die ausgewählten Bilder zu löschen, und klicken Sie auf **Reset** (Zurücksetzen), um Änderungen vorzunehmen.



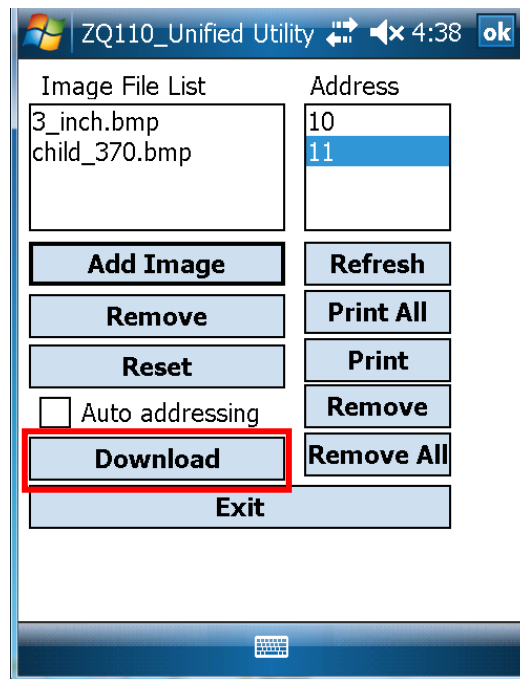
7. Das Feld **Address** (Adresse) enthält die Adressnummern der gespeicherten Bilder.

Folgende Schaltflächen für die Verwendung von gespeicherten Bildern stehen zur Verfügung:

- **Print** (Drucken): Druckt die ausgewählten Bilder.
- **Print All** (Alle drucken): Druckt alle Bilder in der Liste.
- **Remove All** (Alle entfernen): Löscht alle Dateien.



8. Klicken Sie auf **Download** (Herunterladen), um die Bilder herunterzuladen. Speichert die Adressnummern automatisch. (Startadresse ist „00“.)



9. Nachdem der Download abgeschlossen ist, werden die gespeicherten Adressnummern unter „Address“ (Adresse) angezeigt.

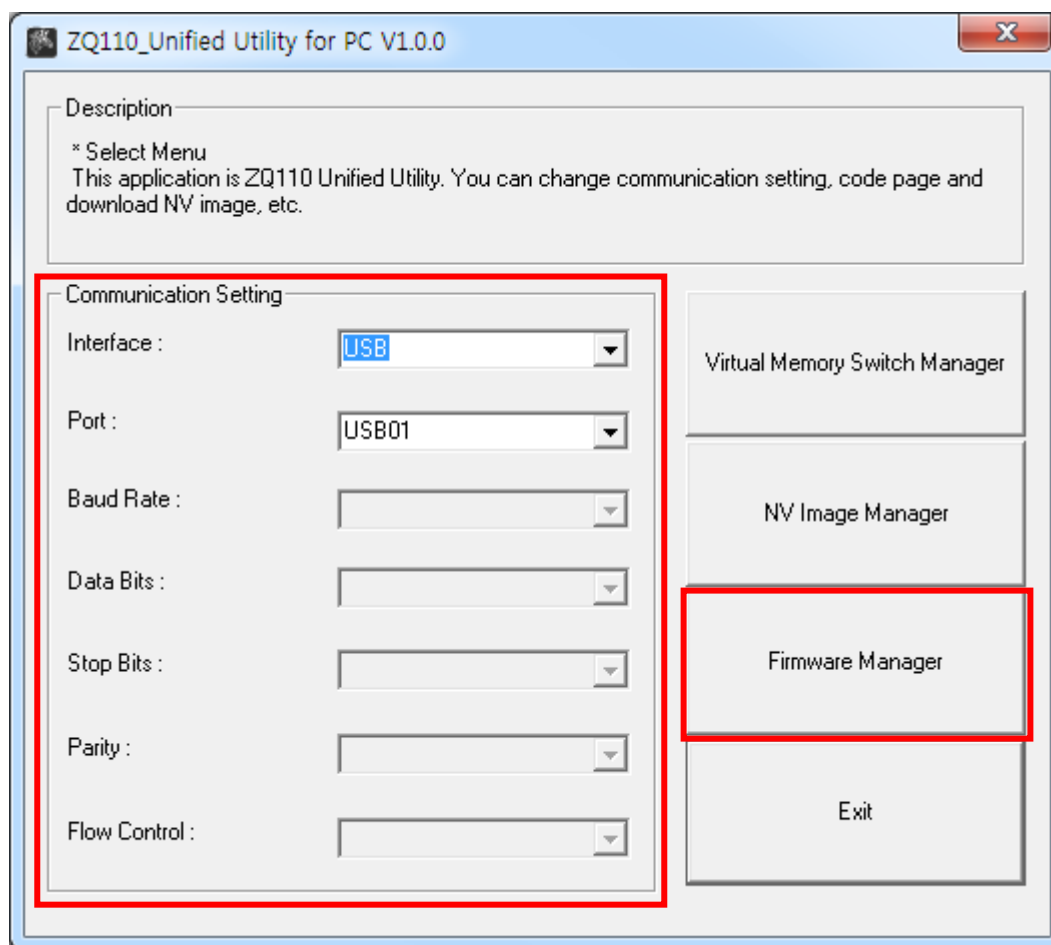
5. Firmware Download Manager

5-1 Bei Verwendung auf einem PC

Der Drucker ist bereits mit Standard-Firmware ausgestattet.

Um die Firmware auf den ZQ110-Drucker herunterzuladen und auf diesem zu installieren, führen Sie folgende Schritte durch:

1. Die Druckerverbindungsmethode und die entsprechenden Anweisungen zur Ausführung der ausführbaren Datei für das Unified-Dienstprogramm sind identisch mit den Angaben in Abschnitt **3. Virtual Memory Switch Manager**. Anweisungen finden Sie im zuvor angegebenen Abschnitt.
2. Bereiten Sie die Firmware-Datei auf dem PC vor.
Die Firmware kann aktualisiert werden, um die Druckerleistung zu verbessern.
3. Wählen Sie **Port**, und klicken Sie auf **Firmware Manager**.
Weitere Informationen zum Port finden Sie im *Handbuch zur Bluetooth-Verbindung* (kann je nach Gerät unterschiedlich sein).



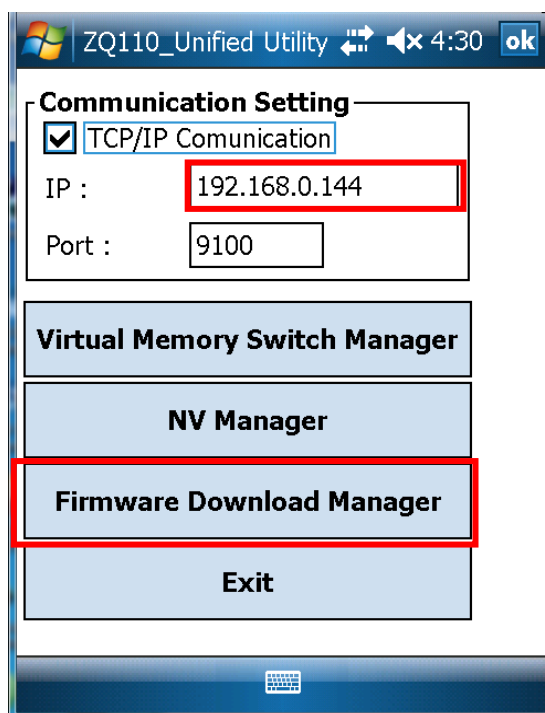
4. Laden Sie die Firmware herunter. Ausführliche Informationen finden Sie im Abschnitt **5-3 Anweisungen zum Firmware-Download**.

5-2 Bei Verwendung auf einem PDA

Der Drucker ist bereits mit Standard-Firmware ausgestattet.

Um die Firmware auf den ZQ110-Drucker herunterzuladen und auf diesem zu installieren, führen Sie folgende Schritte durch:

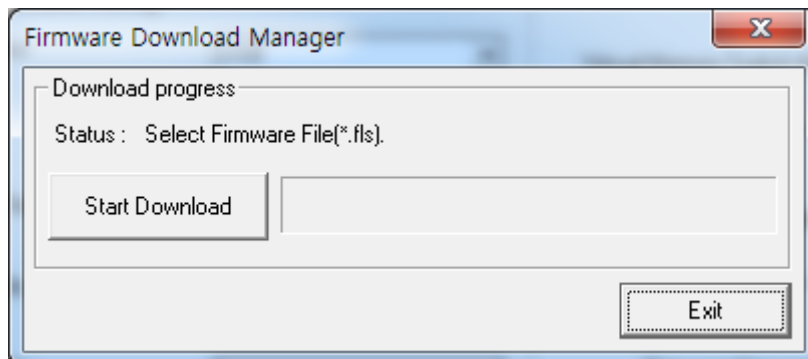
1. Schalten Sie den Drucker ein.
2. Bereiten Sie die ausführbare Datei für das Unified-Dienstprogramm zur Verwendung auf dem PDA vor.
Die ausführbare Datei ist je nach CPU unterschiedlich und auf der mitgelieferten CD zu finden.
 - **ARMV4: ZQ110_ Unified Utility for PPC armv4 ver 1.x.x.exe**
 - **ARMV4I: ZQ110_ Unified Utility for PPC armv4i ver 1.x.x.exe**
3. Bereiten Sie die Firmware-Datei auf dem PDA vor.
Die Firmware kann aktualisiert werden, um die Druckerleistung zu verbessern.
4. Führen Sie die ausführbare Datei für das Unified-Dienstprogramm aus.
5. Wählen Sie **Port**, und klicken Sie auf **Firmware Download Manager**.
Weitere Informationen zum Port finden Sie im *Handbuch zur Bluetooth-Verbindung* (kann je nach Gerät unterschiedlich sein).



6. Laden Sie die Firmware herunter. Ausführliche Informationen finden Sie im Abschnitt **5-3 Anweisungen zum Firmware-Download**.

5-3 Anweisungen zum Firmware-Download

1. Öffnen Sie das Unified-Dienstprogramm.
2. Führen Sie den Firmware Download Manager aus, um die Firmware-Datei herunterzuladen (Dateiendung: *.fls).



3. Während des Firmware-Downloads wird der Druckerstatus wie folgt angezeigt:
 - a. Eine rote LED leuchtet dauerhaft.
 - b. Eine rote LED leuchtet dauerhaft, und eine blaue LED blinkt.
 - c. Eine rote LED leuchtet dauerhaft, eine blaue LED leuchtet dauerhaft, und drei grüne LEDs blinken.
 - d. Eine rote, eine blaue und drei grüne LEDs leuchten dauerhaft.
4. Nachdem Schritt 3 abgeschlossen ist, setzen Sie den Drucker zurück.
5. Öffnen Sie das Unified-Dienstprogramm.
6. Führen Sie den Firmware Download Manager aus, um die Schriftarten-Datei herunterzuladen (Dateiendung: *.fls), die Ihrer heruntergeladenen Firmware entspricht.

Die unten stehende Liste enthält eine Übersicht der Schriftarten-Dateien für Firmware.

- Für KROB: mobile_godic.fl
- Für CHOB: mobile_big5.fl
- Für CNOB: mobile_gb2312.fl
- Für JPOB: mobile_japfont.fl

Hinweis: Es ist nicht notwendig, den Drucker vor der Verwendung der Schriftarten zurückzusetzen. Die Schriftarten müssen nicht in einer bestimmten Reihenfolge heruntergeladen werden.

7. Nach dem Herunterladen der Firmware und der Schriftarten müssen Sie die Memory-Switches entsprechend den Benutzereinstellungen und Drucker-Hardware-Einstellungen festlegen.