



ZQ110

Manual de utilidades unificadas para impresoras móviles

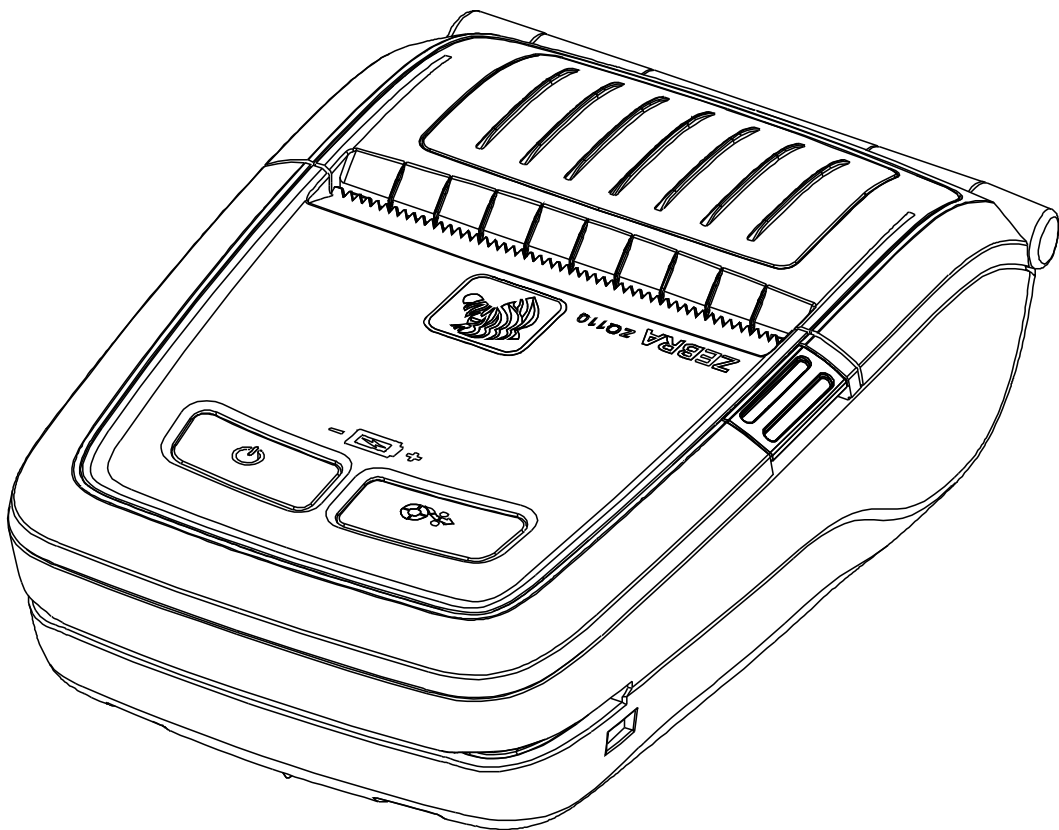


Tabla de contenido

1. Aviso:	6
2. Entorno del sistema operativo (SO)	6
3. Administrador del interruptor de memoria virtual	7
3-1 Usado en una computadora.....	7
3-2 Usado en un asistente digital personal o PDA.....	12
4. Administrador de descarga de NV Image (imágenes NV)	16
4-1 Usado en una computadora.....	16
4-2 Usado en un asistente digital personal o PDA.....	20
5. Administrador de descarga de firmware	23
5-1 Usado en una computadora.....	23
5-2 Usado en un asistente digital personal o PDA.....	24
5-3 Instrucciones para la descarga de firmware	25

■ Declaración sobre información de propiedad exclusiva

Este manual contiene información de propiedad exclusiva de Zebra Technologies Corporation. Está destinado únicamente para información y uso de las personas que operan y realizan el mantenimiento de los equipos aquí descritos. Dicha información patentada no se puede utilizar, reproducir ni divulgar a terceros para otros propósitos sin autorización expresa por escrito de Zebra Technologies Corporation.

Mejoras de los productos

Debido a que las continuas mejoras del producto constituyen una política de Zebra Technologies Corporation, todas las especificaciones y rótulos están sujetos a cambio sin previo aviso.

Declaración de cumplimiento con la FCC (Comisión Federal de Comunicaciones de EE. UU.)

NOTA: Este equipo ha sido probado y se ha encontrado que cumple con los límites establecidos para un dispositivo digital Clase B, de conformidad con la Parte 15 de las Reglas de la FCC de EE. UU. Dichos límites están diseñados para proporcionar una razonable protección contra toda interferencia perjudicial en una instalación residencial. Este equipo genera, utiliza y puede irradiar energía de radiofrecuencia y, si no se instala y utiliza de acuerdo con las instrucciones, puede causar interferencia perjudicial en las comunicaciones por radio. Sin embargo, no hay garantía de que no se produzca interferencia en una determinada instalación. Si este equipo produce interferencia perjudicial en la recepción de radio o televisión, la cual se puede determinar encendiendo y apagando el equipo, le sugerimos al usuario que intente corregir la interferencia mediante una o más de las siguientes medidas:

- Vuelva a orientar o a ubicar la antena receptora.
- Aumente la distancia entre el equipo y el receptor.
- Conecte el equipo a un tomacorriente o a un circuito diferente de aquel en el cual se conectó el receptor.
- Consulte al distribuidor o a un técnico de radio/TV con experiencia para obtener ayuda.

ADVERTENCIA: Exposición a radiación de radiofrecuencia. Para cumplir con los requisitos de la FCC sobre la exposición a la radiación por radiofrecuencia, este equipo se utilizará de acuerdo con las condiciones e instrucciones de operación enumeradas en este manual.

NOTA: Esta unidad se probó con cables blindados en los dispositivos periféricos. Se deben utilizar cables blindados con la unidad para asegurar el cumplimiento de las normas.

Los cambios o modificaciones a esta unidad sin la aprobación expresa de Zebra Technologies Corporation podrían anular la autorización del usuario para operar este equipo.

Declaración de cumplimiento de las normas canadienses

This Class B digital apparatus complies with Canadian ICES-003 (Este aparato digital Clase B cumple con la norma canadiense ICES-003).

Cet appareil numérique de la classe B est conforme á la norme NMB-003 du Canada. "IC:" antes del número de certificación del equipo significa que se cumplió con las especificaciones técnicas de la industria de Canadá. Esto no garantiza la satisfacción del usuario con respecto a la operación del producto certificado.

Declinación de responsabilidad

En tanto se han hecho todos los esfuerzos por suministrar información precisa en este manual, Zebra Technologies Corporation no se hace responsable por información errónea ni por omisiones. Zebra Technologies Corporation se reserva el derecho a corregir tales errores y deniega la responsabilidad resultante del mismo.

Descargo de responsabilidad por daños emergentes

En ningún caso Zebra Technologies Corporation o cualquier otro que haya participado en la creación, producción o despacho del producto en cuestión (incluido hardware y software) se harán responsables por ningún daño (incluidos, sin limitación, daños por lucro cesante, interrupción de negocios, pérdida de información comercial u otra pérdida monetaria) como consecuencia del uso o de los resultados del uso de dicho producto, o de la imposibilidad de utilizarlo, aun cuando se haya advertido a Zebra Technologies Corporation acerca de la posibilidad de tales daños. Debido a que algunos estados no permiten la exclusión de responsabilidad por daños emergentes o fortuitos, es posible que la limitación anterior no se aplique en su caso.

Derechos de autor

Los derechos de autor de este manual y el motor de impresión de etiquetas descrito aquí son propiedad de Zebra Technologies Corporation. La reproducción no autorizada de este manual o del software del motor de impresión de etiquetas puede tener como resultado una pena de prisión de hasta un año o multas de hasta 10 000 dólares estadounidenses (17 U.S.C. 506). Quienes violen los derechos de autor pueden estar sujetos a reclamos por responsabilidad civil.

Este producto puede contener programas ZPL®, ZPL II® y ZebraLink™; Element Energy Equalizer® Circuit; E3® y fuentes AGFA. Software © ZIH Corp. Todos los derechos reservados en todo el mundo.

ZebraLink y todos los nombres y números de productos son marcas comerciales; y Zebra, el logotipo de Zebra, ZPL, ZPL II, Element Energy Equalizer Circuit y E3 Circuit son marcas comerciales registradas de ZIH Corp. Todos los derechos reservados en todo el mundo.

Monotype®, Intellifont® y UFST® son marcas comerciales de Monotype Imaging, Inc. registradas en United States Patent and Trademark Office (Oficina de Patentes y Marcas de los EE. UU.) y pueden estar registradas en algunas jurisdicciones.

Andy™, CG Palacio™, CG Century Schoolbook™, CG Triumvirate™, CG Times™, Monotype Kai™, Monotype Mincho™ y Monotype Sung™ son marcas comerciales de Monotype Imaging, Inc. y pueden estar registradas en determinadas jurisdicciones.

HY Gothic Hangul™ es una marca comercial de Hanyang Systems, Inc.

Angsana™ es una marca comercial de Unity Progress Company (UPC) Limited.

Andale®, Arial®, Book Antiqua®, Corsiva®, Gill Sans®, Sorts® y Times New Roman® son marcas comerciales de The Monotype Corporation registradas en United States Patent and Trademark Office (Oficina de Patentes y Marcas de los EE. UU.) y pueden estar registradas en determinadas jurisdicciones.

Century Gothic™, Bookman Old Style™ y Century Schoolbook™ son marcas comerciales de The Monotype Corporation y pueden estar registradas en determinadas jurisdicciones.

HGP GothicB™ es una marca comercial de Ricoh company, Ltd. y puede estar registrada en determinadas jurisdicciones.

Univers™ es una marca comercial de Heidelberger Druckmaschinen AG, que puede estar registrada en determinadas jurisdicciones, y que tiene licencia exclusiva a través de Linotype Library GmbH, una subsidiaria perteneciente en su totalidad a Heidelberger Druckmaschinen AG.

Futura® es una marca comercial de Bauer Types SA registrada en United States Patent and Trademark Office (Oficina de Patentes y Marcas de los EE. UU.) y puede estar registrada en determinadas jurisdicciones.

TrueType® es una marca comercial de Apple Computer, Inc. registrada en United States Patent and Trademark Office (Oficina de Patentes y Marcas de los EE. UU.) y puede estar registrada en determinadas jurisdicciones.

Todos los demás nombres de productos pertenecen a sus respectivos propietarios.

Todos los demás nombres de marcas, nombres de productos o marcas comerciales pertenecen a sus respectivos titulares.

©2014 ZIH Corp.

1. Aviso:

Este manual de utilidades unificadas proporciona información sobre el programa de utilidades usado para establecer las condiciones de operación de la impresora y para agregar funciones.

El programa de utilidades consta de tres funciones:

1. Una función que configura las condiciones de operación de la impresora por medio de control no relacionado con el hardware y el uso de interruptores virtuales basados en el software (**VMSM: Administrador del interruptor de memoria virtual**).
2. Una función que facilita la descarga de archivos de imágenes, por ejemplo, logotipos, cuya finalidad es imprimirlos reiteradamente (**Administrador de descarga de NV Image**).
3. Una función que permite descargar e instalar el firmware más actualizado, que está sujeto a modificaciones permanentes para la mejora del desempeño del producto (**Administrador de descarga de firmware**).

2. Entorno del sistema operativo (SO)

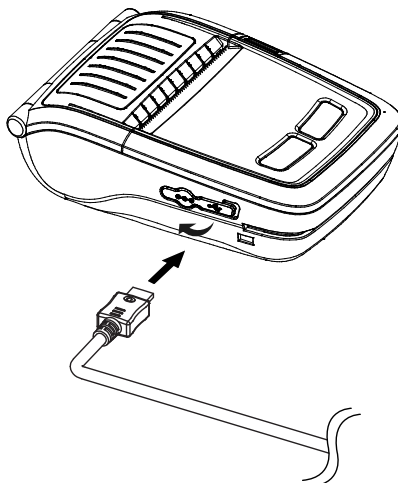
Los siguientes sistemas operativos son compatibles:

- Microsoft Windows XP (32 bits/64 bits)
- Microsoft Windows 2003 Server (32 bits/64 bits)
- Microsoft Windows Embedded For Point Of Service
- Microsoft Windows VISTA (32 bits/64 bits)
- Microsoft Windows 7 (32 bits/64 bits)
- Microsoft Windows 8 (32 bits/64 bits)
- Microsoft Windows CE 5.0
- Microsoft Windows CE 6.0
- Microsoft Windows Mobile 5.0
- Microsoft Windows Mobile 6.x

3. Administrador del interruptor de memoria virtual

3-1 Usado en una computadora

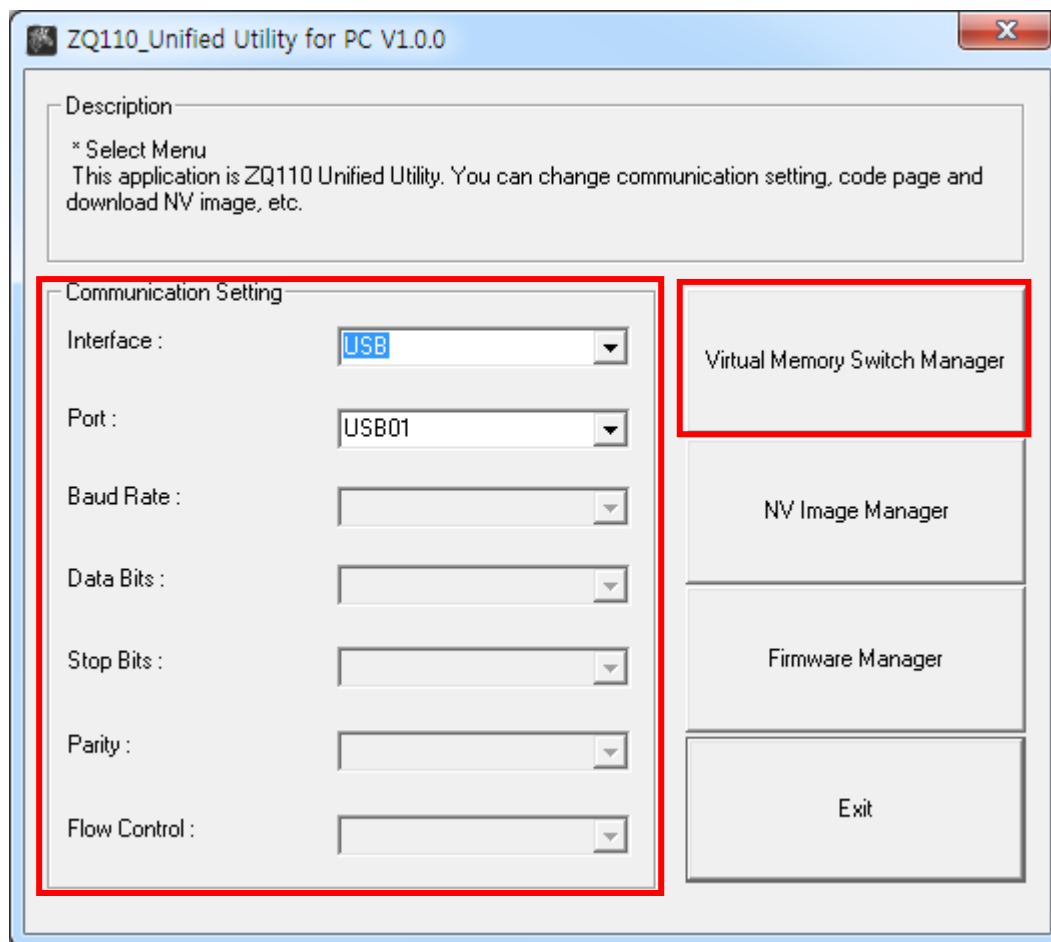
1. Conecte la impresora y la computadora por medio del cable de interfaz (tipo USB).
Si usa Bluetooth, no será necesaria la conexión por cable.



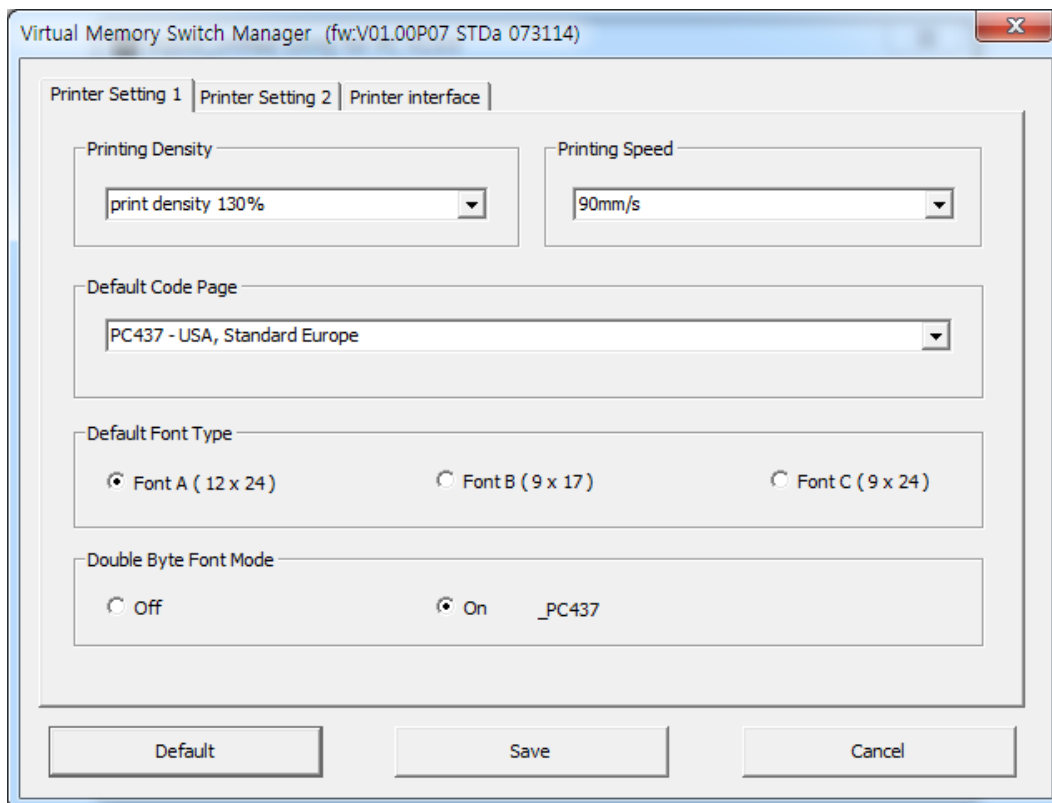
2. Encienda la impresora.
3. Prepare el archivo ejecutable de la utilidad unificada que se usará en la computadora. Este archivo se encuentra en el CD adjunto.
(ZQ110_Unified Utility for PC ver 1.x.x.exe)
4. Ejecute el archivo ejecutable de la utilidad unificada.

5. Seleccione **Port** (puerto) y haga clic en **Virtual Memory Switch Manager** (Administrador del interruptor de memoria virtual).

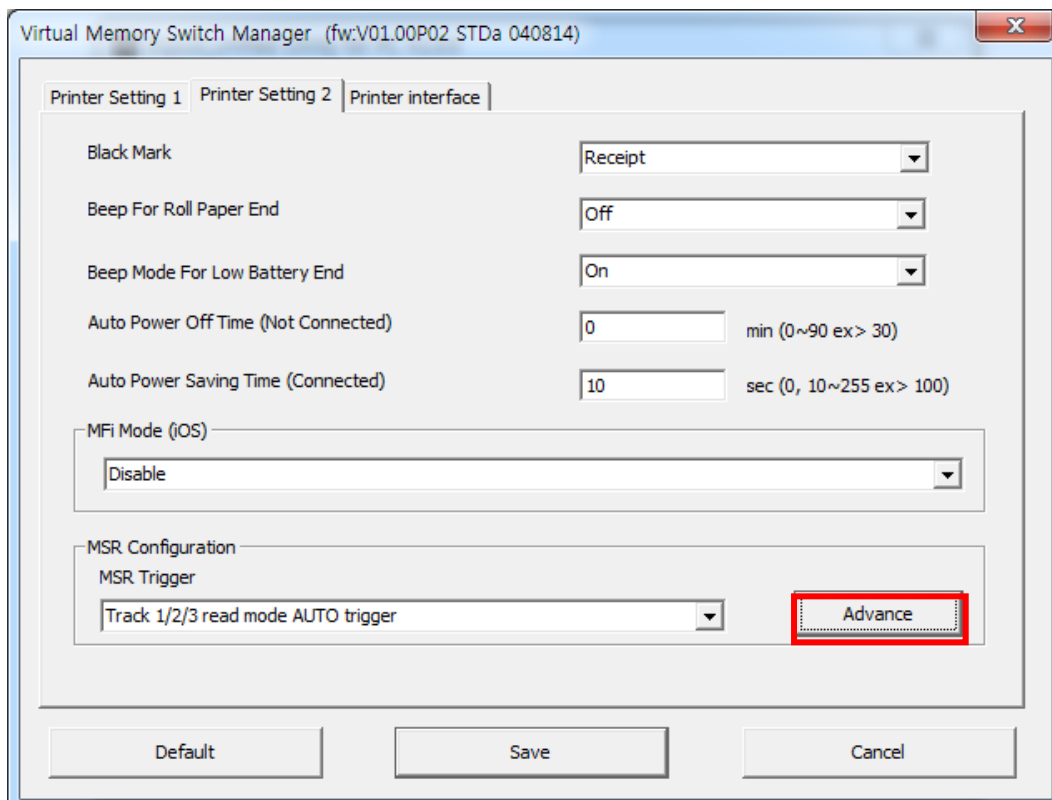
Consulte el *Manual de conexión Bluetooth* para obtener información sobre el puerto (puede variar según el dispositivo).



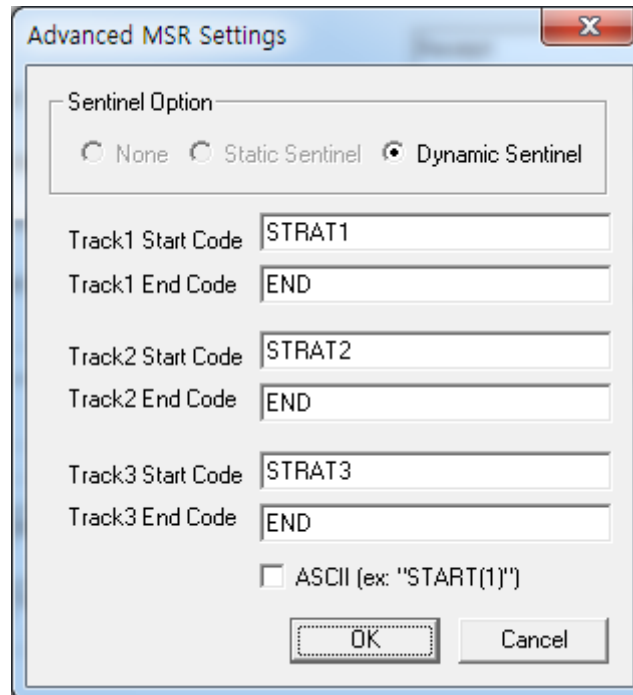
6. Aparece la configuración del interruptor de la memoria virtual para la impresora.
 - a. En la ficha 1 de la configuración de la impresora, encontrará datos sobre la densidad de la impresora, su velocidad de impresión y la página de códigos.



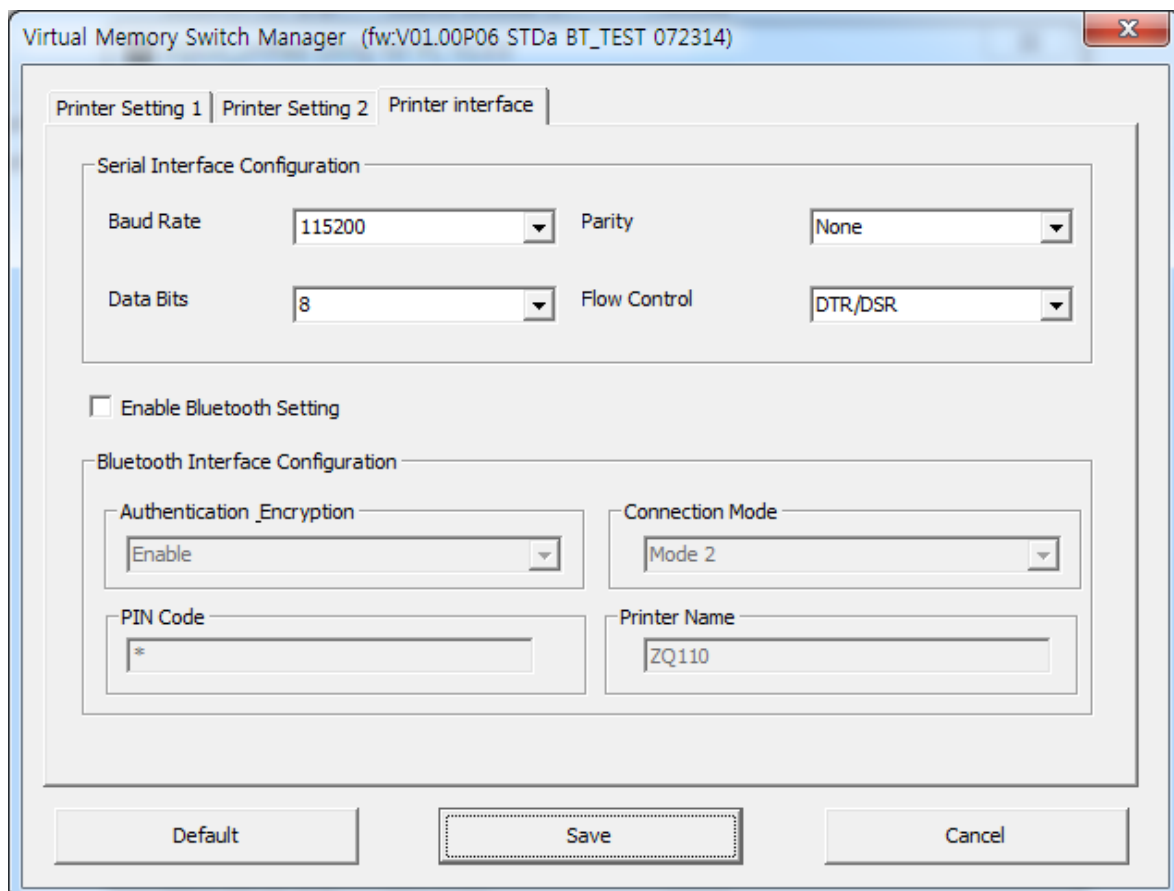
- b. En la ficha 2 de la configuración de la impresora, encontrará datos sobre la configuración de la marca negra, la emisión de pitidos según el estado del papel.



- c. El botón "Advance" (Avanzar) le permite configurar la opción de sentinel.



- d. En la ficha de interfaz de la impresora, dispondrá de la configuración de la información sobre Bluetooth.



7. Después de configurar las funciones deseadas, haga clic en **Save** (guardar) para almacenar estos parámetros. A continuación se detallan las funciones por categoría:

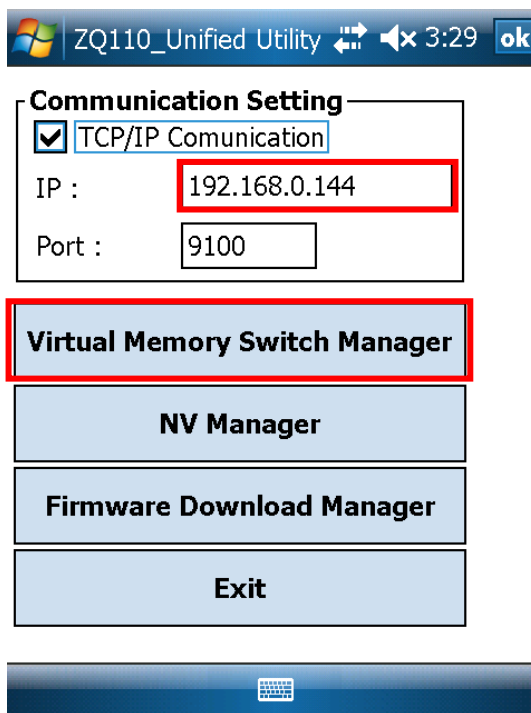
Función	Descripción
Densidad de impresora	Establece la densidad de la impresión. Rango de valores: 80 % a 150 %
Velocidad de impresión	Establece la velocidad de la impresión. Rango de valores: 50 mm/s u 90 mm/s
Página de códigos predeterminados	Establece la página de códigos predeterminados. (Consulte el <i>Manual de páginas de códigos</i> para obtener información más detallada sobre las páginas de códigos compatibles).
Tipo de fuente predeterminado	Establece el tipo y el tamaño de fuente predeterminados.
Modo de caracteres de doble byte	Establece el modo de uso de idiomas de doble byte.
Marca negra	Modo de recepción de cambio de marca negra o Modo de marca negra.
Pitido para fin de rollo de papel	Establece si se emitirá un pitido al alcanzar el final del rollo de papel.
Pitido para batería baja	Establece la emisión de un pitido cuando la capacidad de la batería sea baja.
Tiempo de apagado automático	Establece un intervalo de tiempo entre la inactividad de la impresora y el apagado automático de su alimentación eléctrica.
Tiempo de ahorro de energía automático	Establece un intervalo de tiempo para el ingreso automático al modo de ahorro de energía mientras la impresora está en uso.
Desencadenador de MSR (lector de banda magnética)	Establece el modo de escaneo de datos MSR; 7 modos compatibles. (Consulte el comando "GS (E" en el " <i>Manual de comandos</i> ").
Configuración de la interfaz RF	Establece el tipo de conexión inalámbrica (WLAN, Bluetooth).
Configuración de la interfaz serie	Cambia la configuración de la interfaz serie. * Luego de modificar esta configuración, se debe reiniciar la impresora para que se aplique el cambio,
Autenticación y cifrado	Establece o cancela el modo de autenticación y cifrado cuando la conexión se realiza a través de Bluetooth. * Si el modo de autenticación y cifrado está desactivado, la conexión con un dispositivo podrá establecerse sin ingresar un PIN.
Modo de conexión	Establece el modo 1, 2 o 3 cuando la conexión se establece vía Bluetooth. <ul style="list-style-type: none"> • Modo 1: Solo es posible establecer conexión con el primer dispositivo con el cual esta se realiza con éxito. • Modo 2: Es posible establecer conexión con todos los dispositivos habilitados para Bluetooth por medio de un PIN. • Modo 3: Solo es posible establecer conexión con el primer dispositivo con el cual esta se realiza con éxito, y busca o usa el dispositivo conectado.
Código PIN	Cambia el PIN necesario para establecer conexiones vía Bluetooth (12 caracteres de longitud como máximo).
Nombre de impresora	Cambia el nombre del dispositivo creado al establecer una conexión vía Bluetooth (12 caracteres de longitud como máximo).

* En la página de autoprueba, puede verificar la autenticación, el modo de cifrado y también el modo de conexión vía Bluetooth.

8. Reinicie la impresora.

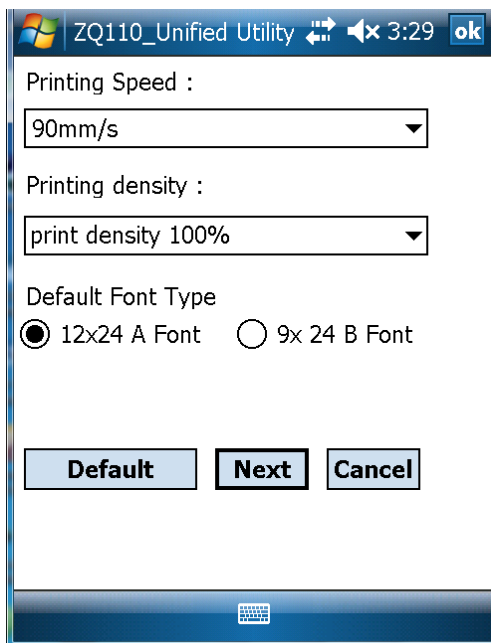
3-2 Usado en un asistente digital personal o PDA

1. Encienda la impresora.
2. Prepare el archivo ejecutable de la utilidad unificada que se usará en el PDA.
El archivo ejecutable varía de acuerdo con la CPU y puede encontrarlo el CD adjunto.
 - ARMV4: ZQ110_ Unified Utility for PPC armv4 ver 1.x.x.exe
 - ARMV4I: ZQ110_ Unified Utility for PPC armv4i ver 1.x.x.exe
3. Ejecute el archivo ejecutable de la utilidad unificada.
4. Seleccione **Port** (puerto) y haga clic en **Virtual Memory Switch Manager** (Administrador del interruptor de memoria virtual).
Consulte el *Manual de conexión Bluetooth* para obtener información sobre el puerto (puede variar según el dispositivo).

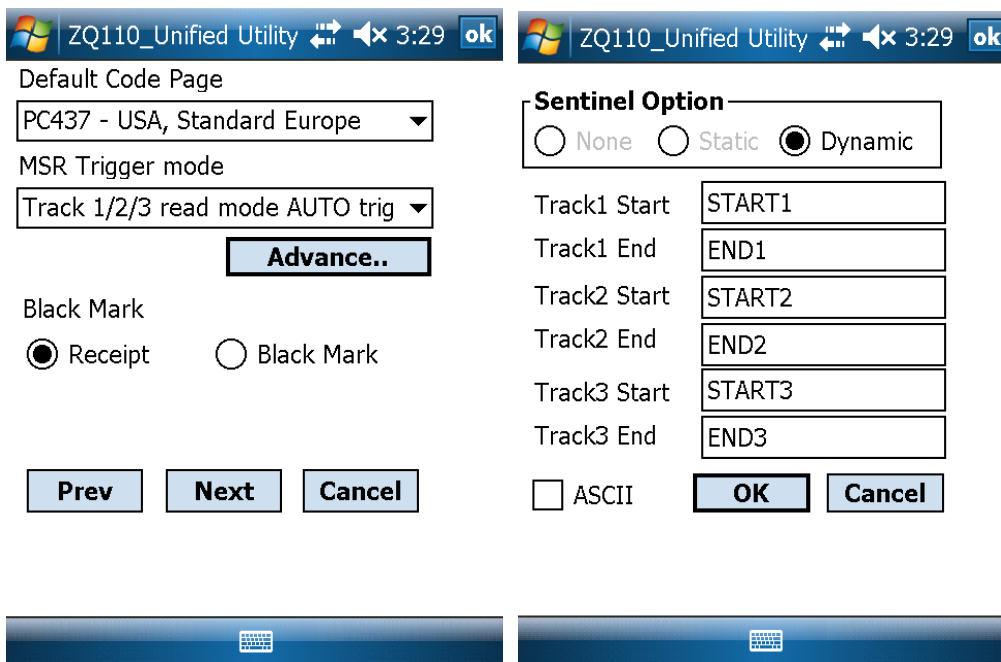


5. La configuración del interruptor de la memoria virtual para la impresora es recibida y aparece en pantalla.

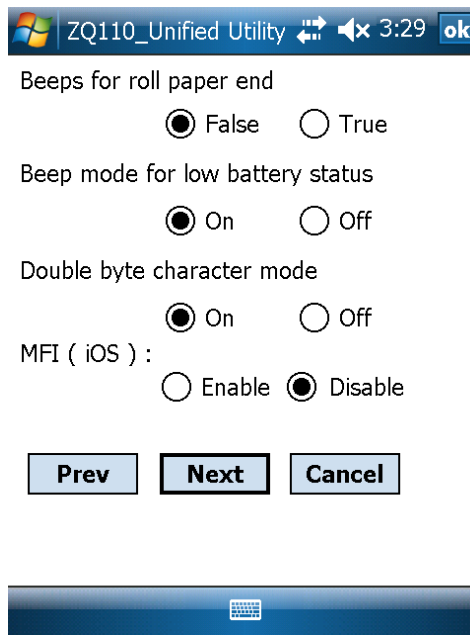
- 6. Después de configurar la función deseada, haga clic en **Next** (siguiente).
(Las funciones por categoría son idénticas a las de la computadora).
- * Haga clic en **Default** (valores predeterminados) para volver a aplicar la configuración predeterminada de la impresora.



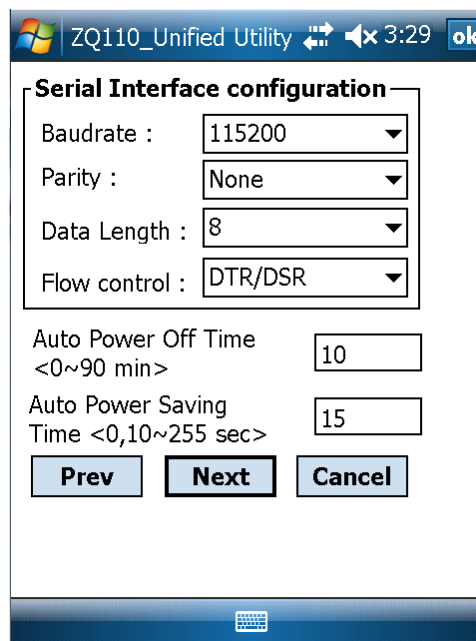
- 7. Después de configurar la función deseada, haga clic en **Next**.
(Si hace clic en **Prev** [anterior], regresará a la pantalla anterior).



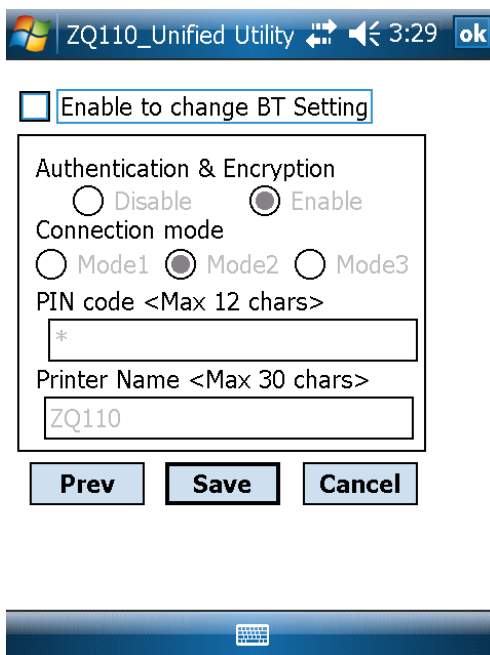
8. Después de configurar la función deseada, haga clic en **Next**.



9. Después de configurar la función deseada, haga clic en **Next**.



10. Después de configurar la función deseada, haga clic en **Save** (guardar).

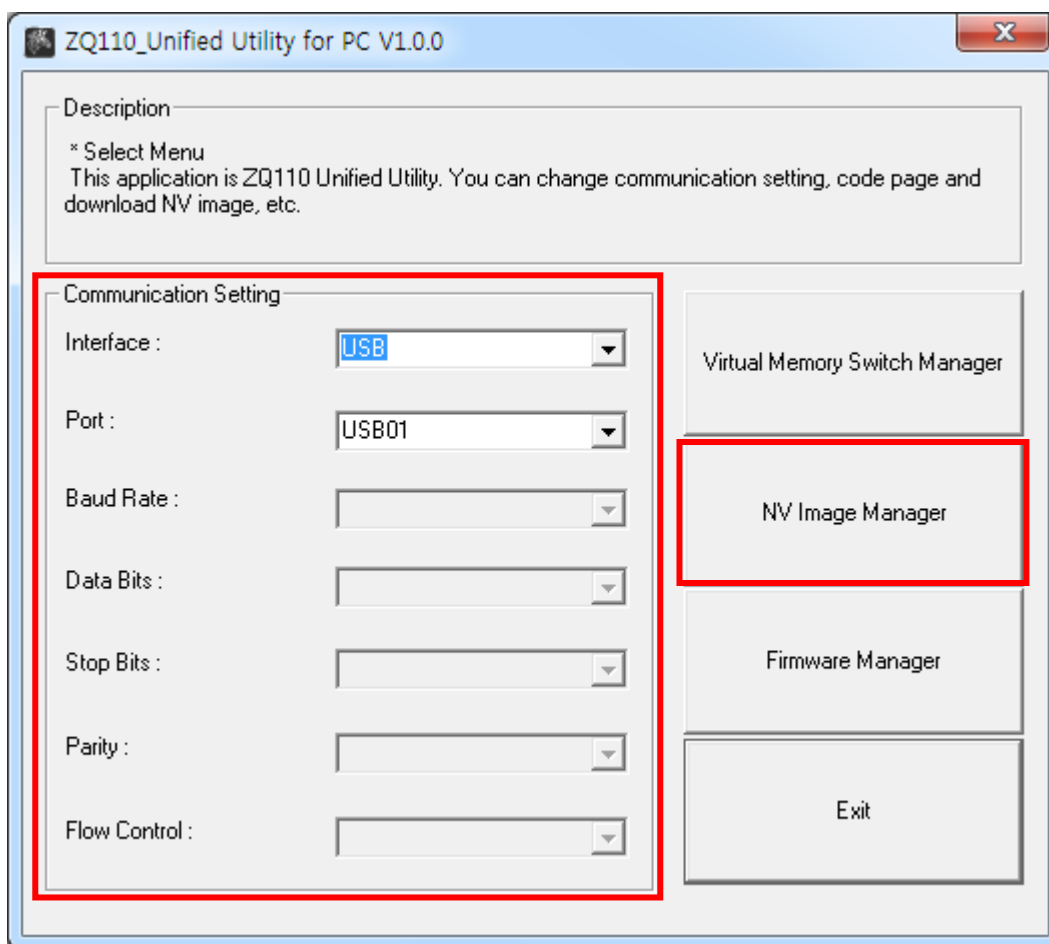


11. Reinicie la impresora.

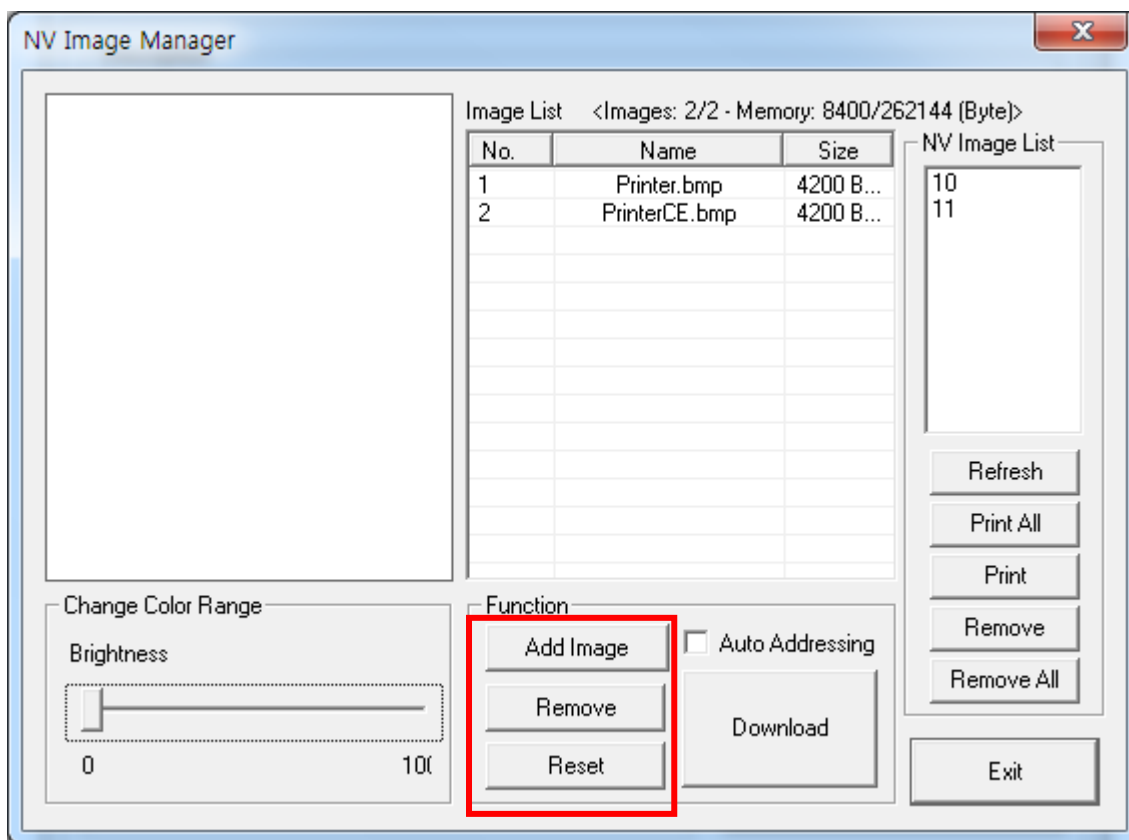
4. Administrador de descarga de NV Image (imágenes NV)

4-1 Usado en una computadora

1. Tanto el método de conexión de la impresora como las instrucciones para ejecutar el archivo ejecutable de la utilidad unificada son idénticos a los que se proporcionaron en la sección **3. Administrador del interruptor de memoria virtual**. Consulte la sección mencionada anteriormente.
2. Prepare el archivo de imágenes en la computadora (por ejemplo, Main.bmp).
3. Seleccione **Port** (puerto) y haga clic en **NV Image Manager** (Administrador de imagen NV).
Consulte el *Manual de conexión Bluetooth* para obtener información sobre el puerto (puede variar según el dispositivo).



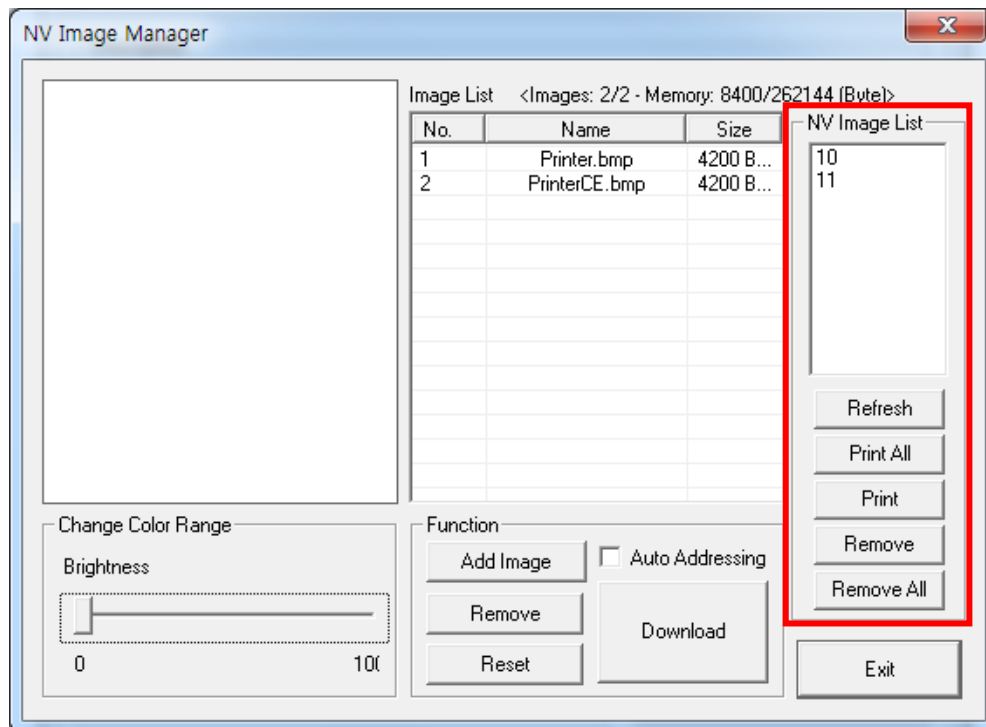
4. Haga clic en **Add Image** (agregar imagen) para agregar las imágenes deseadas a la lista de imágenes.
Haga clic en **Remove** (eliminar) para eliminar las imágenes seleccionadas y haga clic en **Reset** (restablecer) para eliminar la lista completa de imágenes.



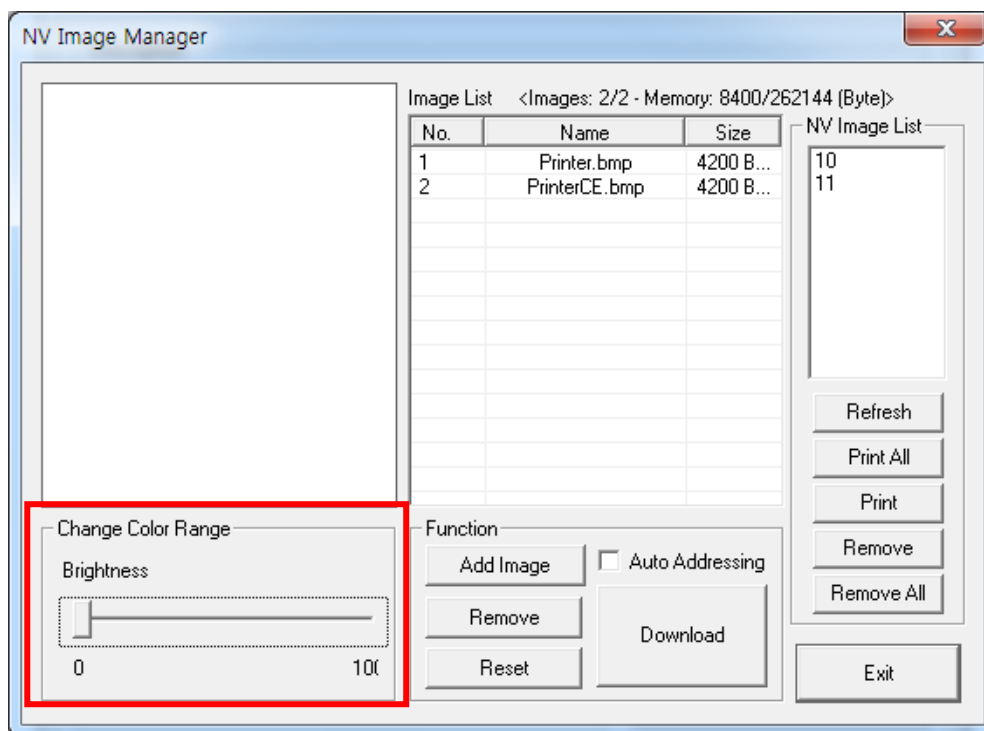
5. La lista de imágenes NV contiene los números de dirección de las imágenes almacenadas.

Se pueden usar los siguientes botones para manejar las imágenes guardadas:

- **Print All:** Imprime todas las imágenes de la lista.
- **Print:** Imprime las imágenes seleccionadas.
- **Remove All:** Elimina todas las imágenes.

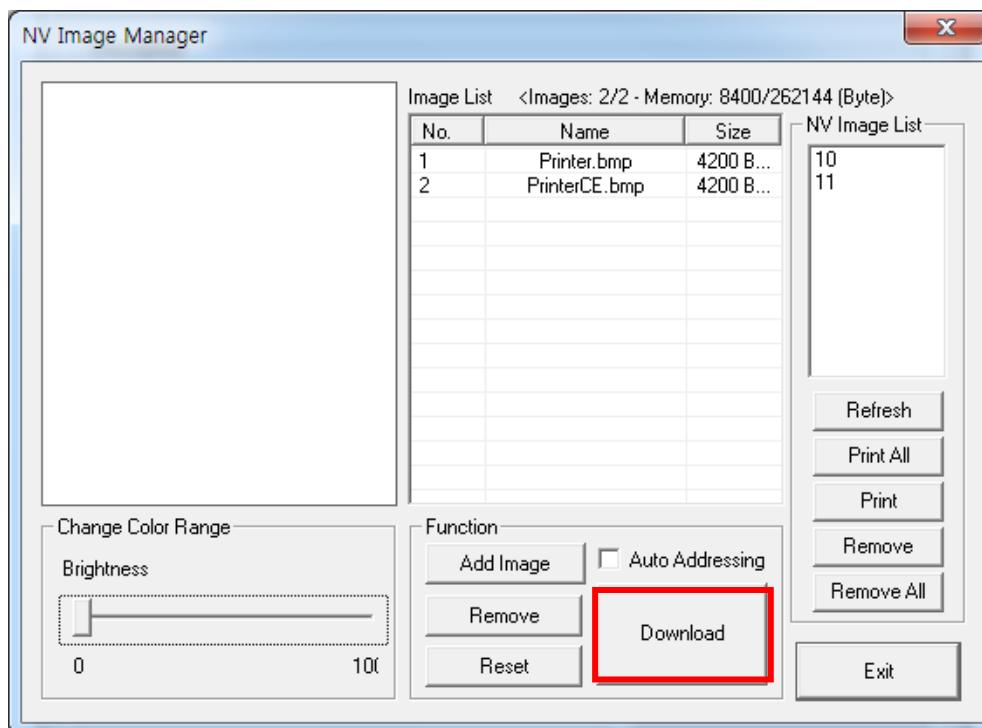


6. Después de seleccionar una imagen de la lista de imágenes, ajuste el nivel de brillo para establecer el brillo deseado para la imagen que se descargará.



7. Haga clic en **Download** (descargar) para descargar las imágenes.

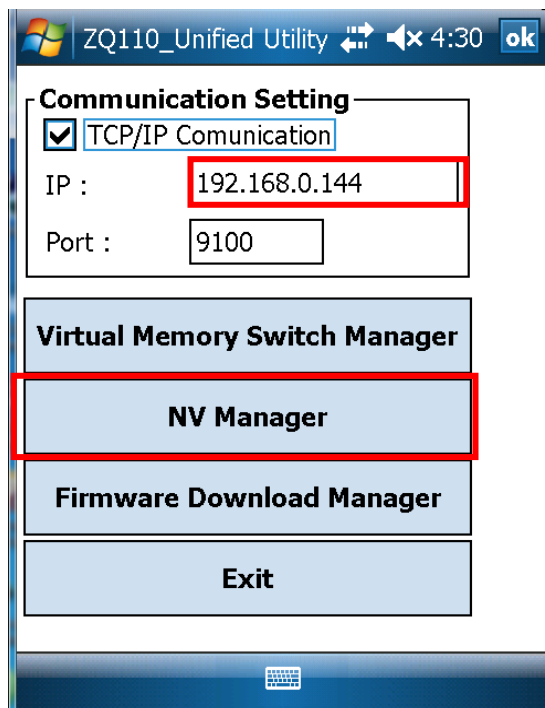
Si selecciona **Auto addressing** (colocar dirección automáticamente), se guardarán automáticamente los números de dirección. (Deberá ingresarlas manualmente si no seleccionó esta opción).



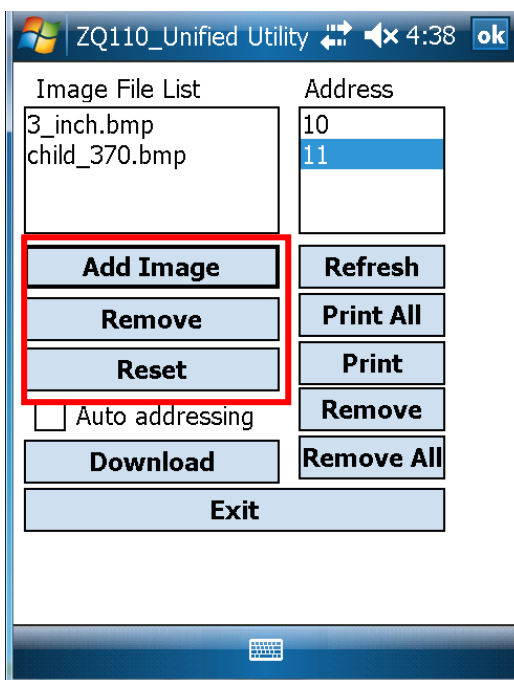
8. Una vez finalizada la descarga, los números de dirección guardados aparecerán en la **lista de imágenes NV**.

4-2 Usado en un asistente digital personal o PDA

1. Conecte la alimentación eléctrica a la impresora.
2. Prepare el archivo ejecutable de la utilidad unificada que se usará en el PDA. El archivo ejecutable varía de acuerdo con la CPU y puede encontrarlo el CD adjunto.
 - **ARMV4: ZQ110_Unified Utility for PPC armv4 ver 1.x.x.exe**
 - **ARMV4I: ZQ110_Unified Utility for PPC armv4i ver 1.x.x.exe**
3. Prepare el archivo de imágenes en el PDA (por ejemplo, Main.bmp).
4. Ejecute el archivo ejecutable de la utilidad unificada.
5. Seleccione **Port** (puerto) y haga clic en **NV Manager** (Administrador de NV). Consulte el *Manual de conexión Bluetooth* para obtener información sobre el puerto (puede variar según el dispositivo).



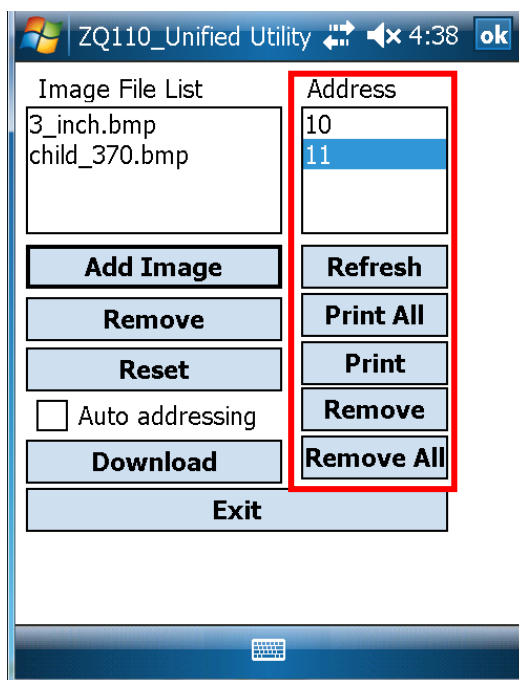
6. Haga clic en **Add Image** (agregar imagen) para agregar las imágenes deseadas a la lista de imágenes.
Haga clic en **Remove** (eliminar) para eliminar las imágenes seleccionadas y haga clic en **Reset** (restablecer) para realizar modificaciones.



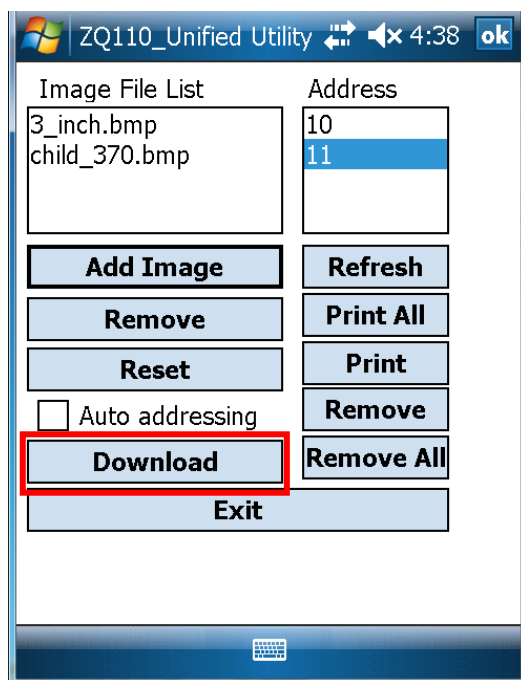
7. El campo **Address** (dirección) contiene los números de dirección de las imágenes guardadas.

Se pueden usar los siguientes botones para manejar las imágenes guardadas:

- **Print**: Imprime las imágenes seleccionadas.
- **Print All**: Imprime todas las imágenes de la lista.
- **Remove All**: Elimina todas las imágenes.



8. Haga clic en **Download** (descargar) para descargar la(s) imagen(imágenes). Guarda automáticamente los números de dirección. (La dirección inicial "00").



9. Una vez finalizada la descarga, los números de dirección guardados aparecerán en la categoría "dirección".

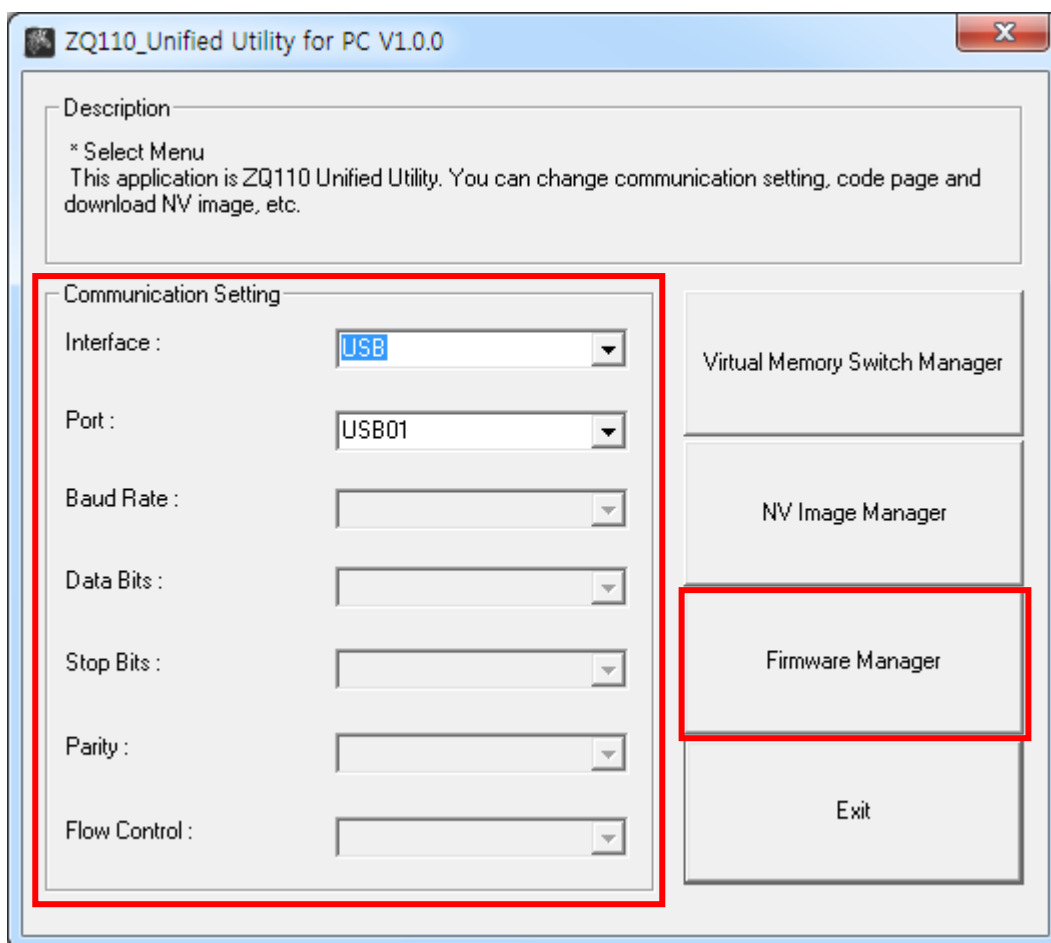
5. Administrador de descarga de firmware

5-1 Usado en una computadora

La impresora ya está equipada con el firmware estándar.

Para descargar e instalar firmware en la impresora ZQ110, siga los pasos que se incluyen a continuación:

1. Tanto el método de conexión de la impresora como las instrucciones para ejecutar el archivo ejecutable de la utilidad unificada son idénticos a los que se proporcionaron en la sección **3. Administrador del interruptor de memoria virtual**. Consulte la sección mencionada anteriormente.
2. Prepare el archivo de firmware en la computadora.
El firmware puede actualizarse para mejorar el rendimiento de la impresora.
3. Seleccione **Port** (puerto) y haga clic en **Firmware Manager** (Administrador de firmware).
Consulte el *Manual de conexión Bluetooth* para obtener información sobre el puerto (puede variar según el dispositivo).



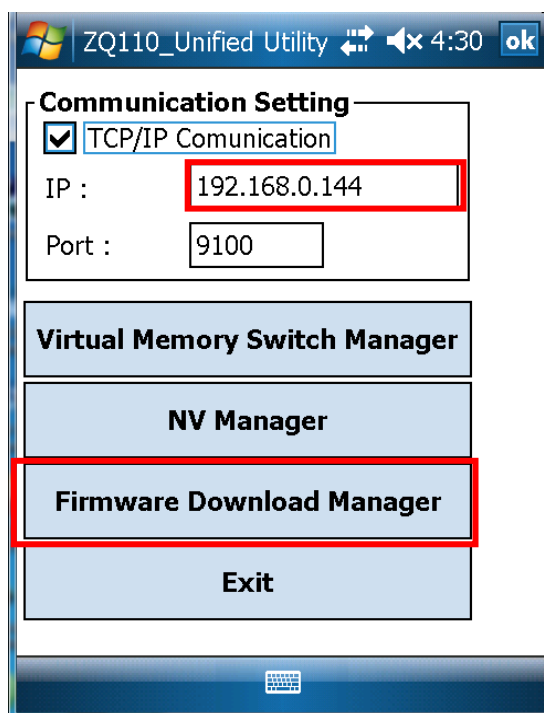
4. Descargue el firmware. Consulte la sección **5-3 Instrucciones para la descarga de firmware** para obtener detalles específicos.

5-2 Usado en un asistente digital personal o PDA

La impresora ya está equipada con el firmware estándar.

Para descargar e instalar firmware en la impresora ZQ110, siga los pasos que se incluyen a continuación:

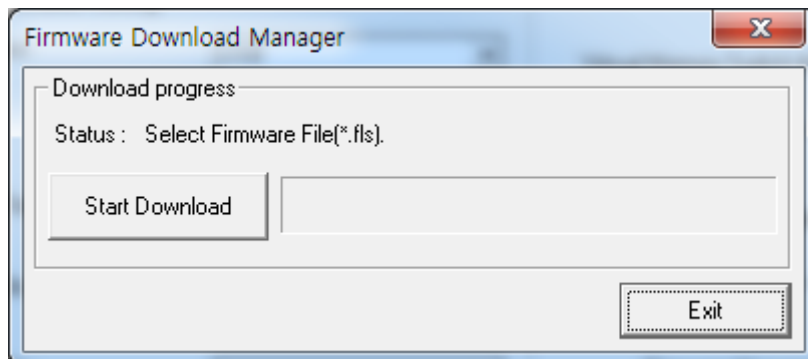
1. Conecte la alimentación eléctrica a la impresora.
2. Prepare el archivo ejecutable de la utilidad unificada que se usará en el PDA. El archivo ejecutable varía de acuerdo con la CPU y puede encontrarlo el CD adjunto.
 - **ARMV4: ZQ110_ Unified Utility for PPC armv4 ver 1.x.x.exe**
 - **ARMV4I: ZQ110_ Unified Utility for PPC armv4i ver 1.x.x.exe**
3. Prepare el archivo de firmware en el PDA. El firmware puede actualizarse para mejorar el rendimiento de la impresora.
4. Ejecute el archivo ejecutable de la utilidad unificada.
5. Seleccione **Port** (puerto) y haga clic en **Firmware Download Manager** (Administrador de descarga de firmware). Consulte el *Manual de conexión Bluetooth* para obtener información sobre el puerto (puede variar según el dispositivo).



6. Descargue el firmware. Consulte la sección **5-3 Instrucciones para la descarga de firmware** para obtener detalles específicos.

5-3 Instrucciones para la descarga de firmware

1. Abra la utilidad unificada.
2. Ejecute el Administrador de descarga de firmware para descargar el archivo de firmware (extensión *.fls).



3. Mientras descarga el firmware, el estado de la impresora cambiará de la siguiente manera:
 - a. Se encenderá una luz LED roja fijo.
 - b. Se encenderán una luz LED roja fija y una luz LED azul parpadeante.
 - c. Se encenderán una luz LED roja fija, una luz LED azul fija y tres luces LED verde parpadeante.
 - d. Se encenderán una luz LED roja fija, una luz LED azul y tres luces LED verde fija.
4. Luego completar el paso 3, reinicie la impresora.
5. Abra la utilidad unificada.
6. Ejecute el Administrador de descarga de firmware para descargar el archivo de fuentes (extensión *.fls) que coincida con el firmware descargado.

La lista que se incluye a continuación proporciona un mapa de archivos de fuentes para el firmware.

- En caso de KROB: mobile_godic.fls
- En caso de CHOB: mobile_big5.fls
- En caso de CNOB: mobile_gb2312.fls
- En caso de JPOB: mobile_japfont.fls

Nota: No es necesario reiniciar la impresora para usar las fuentes. No es necesario descargar las fuentes siguiendo un orden específico.

7. Luego de descargar el firmware y las fuentes, deberá establecer los interruptores de memoria según las preferencias del usuario y la configuración de hardware de la impresora.