

DS457-XX20004ZZWW

Sabit Monteli Görüntüleyici

Hızlı Başvuru Kılavuzu



Garanti

Zebra donanım ürünü garanti bildirisinin tamamı için şu adresi ziyaret edin:

<http://www.zebra.com/warranty>

For Australia Only:

For Australia Only. This warranty is given by Zebra Technologies Asia Pacific Pte. Ltd., 71 Robinson Road, #05-02/03, Singapore 068895, Singapore. Our goods come with guarantees that cannot be excluded under the Australia Consumer Law. You are entitled to a replacement or refund for a major failure and compensation for any other reasonably foreseeable loss or damage. You are also entitled to have the goods repaired or replaced if the goods fail to be of acceptable quality and the failure does not amount to a major failure. Zebra Technologies Corporation Australia's limited warranty above is in addition to any rights and remedies you may have under the Australian Consumer Law. If you have any queries, please call Zebra Technologies Corporation at +65 6858 0722. You may also visit our website: <http://www.zebra.com> for the most updated warranty terms.

Servis Bilgileri

Ekipmanın kullanımıyla ilgili bir sorun yaşarsanız kurumunuzun Teknik veya Sistem Desteğine başvurun. Ekipmanla ilgili bir sorun varsa destek birimi şu adresteki Zebra Destek Merkezi ile iletişim kuracaktır: <http://www.zebra.com/support>.

Bu kılavuzun en son sürümü için şu adrese gidin:

<http://www.zebra.com/support>

Giriş

DS457-XX20004ZZWW sabit monteli görüntüleyici, bağımsız uygulamalar ve bilgi noktası gibi OEM uygulamaları için özel olarak tasarlanmıştır. Görüntüleyici son derece kompakttır, bir ana cihazla barkod görüntüleme için kolay ve esnek entegrasyon sunar; ayrıca 1D ve 2D barkodların yüksek performansta görüntülenmesini sağlar. DS457, yerleşik tıbbi teşhis cihazları ve üretim ortamlarında konveyör hatları için idealdir. DS457 ayrıca, perakende POS ortamlarında sıfır ayak izli 2D dizi görüntüleme çözümü olarak da kullanılabilir.

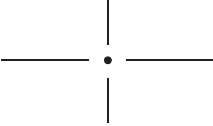
DS457-XX20004ZZWW Ürünü Bağlama

DS457-XX20004ZZWW ürünü bir ana bilgisayara bağlamak için:

1. Ucu **TARAYICI** olarak işaretlenmiş 9 pimli D konektörünü DS457 ürününe takın.
2. Harici bir anahtar ve uygun bir ana bilgisayar kablosu kullanıyorsanız tetik kablosunu 9 pimli D konektörünün hareketli ucu üzerindeki dişi stereo konektörüne takın.
3. Ana bilgisayar yanındaki konektörü, ana bilgisayar üzerindeki uygun bağlantı noktasına takın.
4. RS-232 bağlantısı için güç kaynağını AC duyuna ve güç kaynağından çıkan kabloyu arabirim kablosunun ana bilgisayar ucunun yanındaki konektöre takın.
5. Sabit olduklarından emin olmak için tüm bağlantıları kontrol edin.
6. *DS457-XX20004ZZWW Görüntüleyici Entegrasyon Kılavuzu*'ndaki barkod programlamayı kullanarak DS457 ürünü programlayın.

Veri Alma

Tarama yaparken görüntüleyici, barkodun görüş alanı içerisinde konumlandırılmasını sağlayan kırmızı bir lazer hedef belirleme modeli yansıtır.

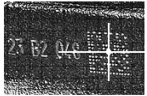


Gerekirse görüntüleyici, hedef barkodu aydınlatmak için kırmızı LED'leri çalıştırır. Bir barkodu taramak için simgeyi hedef belirleme modeli içerisinde herhangi bir doğrultuda ortalayın. Simgenin tamamının, çapraz modelin oluşturduğu dikdörtgen alan içerisinde olduğundan emin olun.

1D barkod
simgesi

2D barkod
simgesi

2D mürekkep
püskürtme DPM
simgesi



Görüntüleyici hedef belirleme modeli içerisinde verilen ama ortalanmayan bir barkodu da okuyabilir. Aşağıdaki çizimde üstte yer alan örnekler kabul edilebilir hedefleme seçeneklerini gösterirken, altta yer alan örnekler okunamaz.



Okuma başarılı olduktan sonra DS457 bip sesi çıkarır ve LED yeşil renge döner.

Barkodları Programlama

Aşağıdakiler, DS457-XX20004ZZWW ürününü programlamak için sıklıkla kullanılan bazı barkodlardır.

Varsayılanları Ayarlama

- **Varsayılanları Geri Yükle** - Tüm varsayılan parametreleri aşağıdaki gibi sıfırlamak için bu barkodu tarayın.
 - *Entegrasyon Kılavuzu'nda* bulunan **Özel Varsayılanlara Yaz** ögesini tarayarak özel varsayılanları önceden ayarladıysanız kod okuyucunun varsayılan ayarlarını geri getirmek ve geri yüklemek için **Varsayılanları Geri Yükle** ögesini tarayın.
 - Özel varsayılanları ayarlamadıysanız fabrika varsayılan değerlerini geri yüklemek için **Varsayılanları Geri Yükle** ögesini tarayın.



Varsayılanları Geri Yükle

- **Fabrika Varsayılanlarını Ayarla** - Fabrika varsayılan değerlerini geri yüklemek için bu barkodu tarayın. Bu, ayarlanan özel varsayılanları siler.



Fabrika Varsayılanlarını Ayarla

Ana Bilgisayar Türleri

USB Cihaz Türü



USB HID Klavye (Varsayılan)



Görüntüleme Arabirimli Symbol Native API (SNAPI)



Görüntüleme Arabirimsiz Symbol Native API (SNAPI)

USB Cihaz Türü (devamı)



CDC COM Bağlantı Noktası Emülasyonu

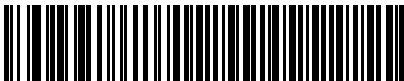


USB CDC üzerinden SSI

Seri Ana Bilgisayar Türü



SSI Ana Bilgisayar



**Standart RS-232
(Sadece ASCII Verilerini Aktarır)**

Tetikleme Modları

Göstermeli (varsayılan)

DS457 görüş alanında bir nesne algıladığında, tetiklenir ve kodu çözmeye çalışır. Nesne algılama aralığı, normal aydınlatma koşulları altında değişiklik göstermez. Bu, sadece kod çözme modunda uygulanır. Bu modda birim Düşük Güç moduna girmez.



Göstermeli (Varsayılan)

Düzey Tetikleme

Görüntüleyicinin üzerinde bulunan tetiğe veya ana bilgisayar kablosu aracılığıyla bağlanan harici bir tetiğe basarak kod çözme süreci etkinleştirilir. Tetik bırakılana kadar veya kod çözme zaman aşımına uğrayana kadar süreç devam eder.



Düzey

Cep Telefonu/Ekran Modu

Bu mod, cep telefonlarında veya elektronik ekranlarda gösterilen hedef barkodlarla birlikte barkod okuma performansını geliştirir.



**Cep Telefonu/Ekran Modunu Devre Dışı Bırak
(Varsayılan)**



Cep Telefonu/Ekran Modunu Etkinleştir

Bip Cihazı ve LED Göstergeleri

Bip cihazı ve LED gösterge görüntüleyici durumları aşağıdaki gibidir:

Gösterge	Bip Cihazı	LED
Görüntüleyici açık.	Mevcut Değil	Kırmızı
Barkod başarıyla okundu.	1 bip	Yanıp sönen yeşil
Programlama parametresi başarılı bir şekilde girildi.	Hızlı bipleme sesi	Yanıp sönen yeşil
İletim hatası. Ana bilgisayar barkod verisini alamadı.	4 bip	Kırmızı

Sorun Giderme

Sorun	Olası Neden	Olası Çözümler
Barkod yakalama sırasında kırmızı LED yanmıyor veya hiçbir şey olmuyor.	Görüntüleyiciye güç gelmiyor.	Sistem gücünü kontrol edin. Doğru ana bilgisayar arabirim kablosunun kullanıldığını onaylayın.
		Güç kaynağını bağlayın.
		Gevşeyen kablo bağlantısı olup olmadığını kontrol edin.
Görüntüleyici barkodu okuyamıyor.	Arabirim/güç kabloları gevşektir.	Kablo bağlantılarını sabitleyin.
	Görüntüleyici, bu barkod türü için programlanmamıştır.	Görüntüleyiciyi, taranacak barkod türünü okuyacak şekilde programlayın.
	Yanlış iletişim parametreleri.	Doğru iletişim parametrelerini (baud hızı, denklik, dur bitleri vb.) ayarlayın
	Barkod simgesi okunaksızdır.	Simgenin okunabilir olduğundan emin olun. Aynı kod türünün benzer simgelerini taramayı deneyin.

Yasal Bilgiler

Bu kılavuz şu Model Numarası için geçerlidir: DS457
Tüm Zebra cihazları, satıldıkları bölgelerde geçerli olan kural ve yönetmeliklere uygun olacak şekilde tasarlanmıştır ve gerektiği gibi etiketlenir.

Yerel dildeki çeviriler, şu web sitesinde bulunabilir:
<http://www.zebra.com/support>

Zebra ekipmanlarında, Zebra tarafından açıkça onaylanmayan değişiklik ya da düzenlemelerin yapılması, kullanıcının ekipmanı kullanma iznini geçersiz kılabilir.

Sağlık ve Güvenlik Önerileri



Ergonomiye Yönelik Öneriler



DİKKAT Ergonomiye bağlı yaralanma riskini ortadan kaldırmak ya da en aza indirmek için aşağıdaki önerileri uygulayın. Çalışanların yaralanmasını önlemek üzere şirketinizde uygulanan güvenlik programlarına bağlı kaldığınızdan emin olmak için şirketinizin Sağlık ve Güvenlik Yöneticisine danışın.

- Tekrarlanan hareketleri azaltın ya da yapmayın
- Doğal konumunuzu koruyun
- Aşırı kuvvet uygulamaktan olabildiğince kaçının
- Sık kullanılan nesnelere kolay ulaşılabilecek yerlere koyun
- Çalışma yüksekliğini doğru ayarlayın
- Titreşimleri azaltın ya da ortadan kaldırın
- Doğrudan basıncı azaltın ya da ortadan kaldırın

- Ayarlanabilir iş istasyonları sağlayın
- Yeterince mesafe bırakın
- Uygun bir çalışma ortamı sağlayın
- Çalışma prosedürlerini iyileştirin.

Lazer Cihazlar



24 HAZİRAN 2007 TARİHLİ 50 NUMARALI LAZER BİLDİRİMİ VE IEC/EN 60825-1:2007 VE/VEYA IEC/EN 60825-1:2014 UYARINCA SAPMALAR HARİÇ, 21CFR1040.10 & 1040.11 İLE UYUMLUDUR.

Lazer sınıflandırması, cihaz üzerindeki etiketlerden birinde belirtilmiştir.

1. Sınıf Lazer cihazları, tasarlandıkları amaç için kullanıldığında tehlikeli olarak kabul edilmez. Aşağıdaki bildirim ABD düzenlemelerine ve uluslararası düzenlemelere uygun olması gerekmektedir:



DİKKAT Burada belirtilenler dışındaki kumandaların kullanılması, ayarların yapılması ya da işlemlerin uygulanması, tehlikeli lazer ışığına maruz kalınmasına neden olabilir.

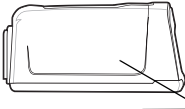
2. Sınıf lazer tarayıcılarda, düşük güçte görülebilir ışık diyotu kullanılır. Güneş gibi çok parlak diğer ışık kaynaklarında olduğu gibi, lazer ışık demetine de sürekli olarak doğrudan bakılmamalıdır. 2. Sınıf lazerlere anlık maruz kalmanın tehlikesiz olduğu bilinmektedir.

LED Cihazlar

IEC/EN60825-1:2001 ve IEC/EN62471:2006 standartlarına uygundur.

Sınıf 1M LED'li cihazlar için aşağıdaki etiket kullanılır:

Tarayıcı Etiketleri



LASER LIGHT - DO NOT STARE INTO BEAM. CLASS 2 LASER/1M LED PRODUCT
LASERLICHT-NICHT IN DEN STRAHL BLICKEN. LASER/1M LED KLASSE 2.
LUMIERE LASER-NE PAS REGARDER DANS LE FAISCEAU. APPAREIL
à LASER/1M LED DE CLASSE 2. 02P-000001/0001
激光/LED辐射 勿直视光束 2类激光/1M类LED产品



Güç Kaynağı

YALNIZCA Zebra onaylı ve sertifikalı (5,2 VDC, minimum 850 mA, LPS veya SELV etiketli) güç kaynağı kullanın. Başka bir güç kaynağının kullanılması, bu cihaza verilen onayları geçersiz kılabilir ve tehlikeli olabilir.

DS457 Sınıf I, Bölüm 2 Modeli

Bu, açık tür bir cihazdır ve çevresel koşullara uygun bir muhafazanın içine tamamen monte edilecek şekilde geliştirilmiştir.

Bu ekipman Sınıf I, Bölüm 2, Grup D'ye yöneliktir ve yalnızca tehlikeli olmayan bölgelerde kullanıma uygundur.

UYARI - PATLAMA TEHLİKESİ - Ekipmanı, güç kaynağını kaldırdıktan ve kullanıldığı alanın tehlikeli olmadığından emin olduktan sonra sökün.

UYARI - PATLAMA TEHLİKESİ - Cihazın bileşenlerindeki herhangi bir değişiklik Sınıf I, Bölüm 2'ye uygunluğunu bozabilir.

UYARI - SICAK YÜZEY



Telsiz Frekansı Parazit Gereksinimleri - FCC



Not: Bu ekipman test edilmiş ve FCC Kuralları'nın 15. Bölümü uyarınca ekipmanın B Sınıfı dijital cihaz sınırlamalarına uygun

olduğu belirlenmiştir. Bu sınırlar, bir yerleşim alanında kurulum sırasında oluşabilecek zararlı parazite karşı makul koruma sağlama amacıyla belirlenmiştir. Bu ekipman, telsiz frekansında enerji üretir, kullanır, yayabilir ve talimatlara uygun olarak takılmadığında ya da kullanılmadığında telsiz iletişimde zararlı parazitlere neden olabilir. Ancak belirli bir kurulumda parazit oluşmayacağı garanti edilmez. Bu ekipman, radyo ve televizyon yayınının alınmasını olumsuz etkileyen parazite neden olursa (Bu durum, ekipman açılıp kapatılarak belirlenebilir) kullanıcının aşağıdaki önlemlerden birini veya birkaçını deneyerek paraziti gidermeye çalışması önerilir:

- Alıcı antenin yönünün veya yerinin değiştirilmesi
- Ekipman ile alıcı arasındaki mesafenin artırılması
- Ekipmanın, alıcının bağlı olduğu devreden farklı bir devredeki prize takılması
- Satıcıya veya deneyimli bir radyo/TV teknisyenine danışılması.

Telsiz Frekansı Parazit Gereksinimleri - Kanada

Bu B Sınıfı dijital cihaz, Kanada ICES-003 ile uyumludur.

Cet appareil numérique de la classe B est conforme à la norme NMB-003 du Canada.

İşareti ve Avrupa Ekonomik Alanı (AEA)



Uyumluluk Beyanı

Zebra, işbu belgeyle bu cihazın tüm ilgili 2014/30/AB, 2014/35/AB ve 2011/65/AB

Direktifleriyle uyumlu olduğunu beyan eder. AB Uygunluk Beyanı'nın tam metnine şu İnternet adresinden erişilebilir: <http://www.zebra.com/doc>.

Japonya (VCCI) - Gönüllü Parazit Kontrol Konseyi

B Sınıfı ITE

この装置は、情報処理装置等電波障害自主規制協議会（VCCI）の基準に基づくクラスB情報技術装置です。この装置は、家庭環境で使用することを目的としていますが、この装置がラジオやテレビジョン受信機に近接して使用されると、受信障害を引き起こすことがあります。

取扱説明書に従って正しい取り扱いをして下さい。


B Sınıfı ITE için Kore Uyarı Beyanı

기종별	사용자안내문
B급 기기 (가정용 방송통신기기)	이 기기는 가정용(B급)으로 전자파적합등록을 한 기기로서 주로 가정에서 사용하는 것을 목적으로 하며, 모든 지역에서 사용할 수 있습니다.

Ukrayna

Bu ekipman, bazı tehlikeli maddelerin elektrikli ve elektronik cihazlarda kullanımına ilişkin Teknik Yönetmelik No. 1057, 2008 gereksinimlerine uygundur.

CMM Açıklaması

部件名称 (Parts)	有害物质 					
	铅 (Pb)	汞 (Hg)	镉 (Cd)	六价铬 (Cr (VI))	多溴联苯 (PBB)	多溴二苯醚 (PBDE)
金属部件 (Metal Parts)	X	○	○	○	○	○
电路模块 (Circuit Modules)	X	○	○	○	○	○
电缆及电缆组件 (Cables and Cable Assemblies)	○	○	○	○	○	○
塑料和聚合物部件 (Plastic and Polymeric Parts)	○	○	○	○	○	○
光学和光学组件 (Optics and Optical Components)	○	○	○	○	○	○
电池 (Batteries)	○	○	○	○	○	○

本表格依据SJ/T 11364 的规定编制。

- 0: 表示该有害物质在该部件所有均质材料中的含量均在 GB/T 26572 规定的限量要求以下。
 X: 表示该有害物质至少在该部件的某一均质材料中的含量超出GB/T 26572 规定的限量要求。(企业可在此处, 根据实际情况对上表中打“×”的技术原因进行进一步说明。)

Bu tablo, Çin RoHS gerekliliklerine uymak amacıyla oluşturulmuştur.



Elektrikli ve Elektronik Ekipman Atıkları (WEEE)

English: For EU Customers: All products at the end of their life must be returned to Zebra for recycling. For information on how to return product, please go to:

<http://www.zebra.com/weee>.

Български: За клиенти от ЕС: След края на полезния им живот всички продукти трябва да се връщат на Zebra за рециклиране. За информация относно връщането на продукти, моля отидете на адрес:

<http://www.zebra.com/weee>.

Čeština: Pro zákazníky z EU: Všechny produkty je nutné po skončení jejich životnosti vrátit společnosti Zebra k recyklaci. Informace o způsobu vrácení produktu najdete na webových stránkách: <http://www.zebra.com/weee>.

Dansk: Til kunder i EU: Alle produkter skal returneres til Zebra til recirkulering, når de er udtjent. Læs oplysningerne om returnering af produkter på: <http://www.zebra.com/weee>.

Deutsch: Für Kunden innerhalb der EU: Alle Produkte müssen am Ende ihrer Lebensdauer zum Recycling an Zebra zurückgesandt werden. Informationen zur Rücksendung von Produkten finden Sie unter <http://www.zebra.com/weee>.

Eesti: EL klientidele: kõik tooted tuleb nende eluea lõppedes tagastada taaskasutamise eesmärgil Zebra'ile. Lisainformatsiooni saamiseks toote tagastamise kohta külastage palun aadressi: <http://www.zebra.com/weee>.

Español: Para clientes en la Unión Europea: todos los productos deberán entregarse a Zebra al final de su ciclo de vida para que sean reciclados. Si desea más información sobre cómo devolver un producto, visite: <http://www.zebra.com/weee>.

Français : Clients de l'Union Européenne : Tous les produits en fin de cycle de vie doivent être retournés à Zebra pour recyclage. Pour de plus amples informations sur le retour de produits, consultez : <http://www.zebra.com/weee>.

Ελληνικά: Για πελάτες στην Ε.Ε.: Όλα τα προϊόντα, στο τέλος της διάρκειας ζωής τους, πρέπει να επιστρέφονται στην Zebra για ανακύκλωση. Για περισσότερες πληροφορίες σχετικά με την επιστροφή ενός προϊόντος, επισκεφθείτε τη διεύθυνση: <http://www.zebra.com/weee> στο Διαδίκτυο.

Italiano: per i clienti dell'UE: tutti i prodotti che sono giunti al termine del rispettivo ciclo di vita devono essere restituiti a Zebra al fine di consentirne il riciclaggio. Per informazioni sulle modalità di restituzione, visitare il seguente sito Web: <http://www.zebra.com/weee>.

Latviešu: ES klientiem: visi produkti pēc to kalpošanas mūža beigām ir jānogādā atpakaļ Zebra otrreizējai pārstrādei. Lai iegūtu informāciju par produktu nogādāšanu Zebra, lūdzu, skatiet: <http://www.zebra.com/weee>.

Lietuvių: ES vartotojams: visi gaminiai, pasibaigus jų eksploatacijos laikui, turi būti gražinti utilizuoti į kompaniją „Zebra“. Daugiau informacijos, kaip gražinti gaminį, rasite: <http://www.zebra.com/weee>.

Magyar: Az EU-ban vásárlóknak: Minden tönkrement terméket a Zebra vállalatához kell eljuttatni újrahasznosítás céljából. A termék visszajuttatásának módjával kapcsolatos tudnivalókért látogasson el a <http://www.zebra.com/weee> weboldalra.

Malti: Għal klijenti fl-UE: il-prodotti kollha li jkunu waslu fl-aħħar tal-ħajja ta' l-użu tagħhom, iridu jiġu rritornati għand Zebra għar-riċiklaġġ. Għal aktar tagħrif dwar kif għandek tirritorna l-prodott, jekk jogħġbok żur:
<http://www.zebra.com/weee>.

Nederlands: Voor klanten in de EU: alle producten dienen aan het einde van hun levensduur naar Zebra te worden teruggezonden voor recycling. Raadpleeg <http://www.zebra.com/weee> voor meer informatie over het terugzenden van producten.

Polski: Klienci z obszaru Unii Europejskiej: Produkty wycofane z eksploatacji należy zwrócić do firmy Zebra w celu ich utylizacji. Informacje na temat zwrotu produktów znajdują się na stronie internetowej:
<http://www.zebra.com/weee>.

Português: Para clientes da UE: todos os produtos no fim de vida devem ser devolvidos à Zebra para reciclagem. Para obter informações sobre como devolver o produto, visite: <http://www.zebra.com/weee>.

Românesc: Pentru clienții din UE: Toate produsele, la sfârșitul duratei lor de funcționare, trebuie returnate la Zebra pentru reciclare. Pentru informații despre returnarea produsului, accesați:
<http://www.zebra.com/weee>.

Slovenski: Za kupce v EU: vsi izdelki se morajo po poteku življenjske dobe vrniti podjetju Zebra za reciklažo. Za informacije o vračilu izdelka obišeite:
<http://www.zebra.com/weee>.

Suomi: Asiakkaat Euroopan unionin alueella: Kaikki tuotteet on palautettava kierrätettäväksi Zebra-yhtiöön, kun tuotetta ei enää käytetä. Lisätietoja tuotteiden palauttamisesta on osoitteessa <http://www.zebra.com/weee>.

Svenska: För kunder inom EU: Alla produkter som uppnått sin livslängd måste returneras till Zebra för återvinning. Information om hur du returnerar produkten finns på <http://www.zebra.com/weee>.

Türkçe: AB Müşterileri için: Kullanım süresi dolan tüm ürünler geri dönüşürme için Zebra'ya iade edilmelidir. Ürünlerin nasıl iade edileceği hakkında bilgi için lütfen şu adresi ziyaret edin: <http://www.zebra.com/weee>.



© 2017 ZIH Corp şirketi ve/veya iştirakleri. Tüm hakları saklıdır.

Zebra ve stil verilmiş Zebra kafası, ZIH Corp. şirketinin ticari markalarıdır ve dünya çapındaki birçok yargı merciinde kayıtlıdır. Diğer tüm ticari markalar, ilgili sahiplerinin mülkiyetindedir.



MN-003122-01TR Revizyon A - Eylül 2017