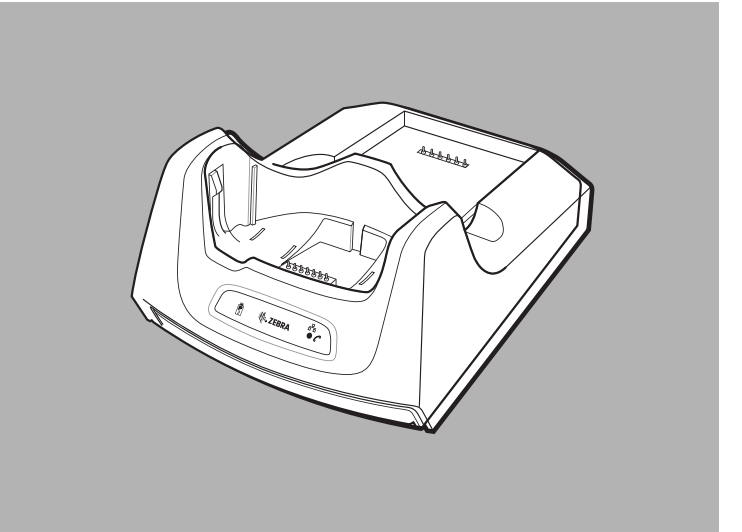


CRD5501-1000XR

GUÍA DEL USUARIO



Introducción

Esta guía proporciona las instrucciones para configurar la base CRD5501-1000XR para su uso con el MC55, MC65 y MC67. La base CRD5501-1000XR proporciona conexión a un equipo host mediante USB, una red de marcación mediante el módem o una red Ethernet.

La CRD5501-1000XR contiene:

- base
- cable Ethernet
- cable de teléfono.

Software necesario

Descargue *USB Modem Driver* y el paquete *Update Loader Image Keyboard Micro Firmware for MC55xx* en el sitio web de la central de asistencia técnica de Zebra: <http://www.zebra.com/support>.

MC55 con versión de OEM 01.27.0001 e inferior

Cerchiórese en primer lugar de que el MC55 tiene instalado la versión 4.2 o superior del firmware del teclado. Para establecer la versión del firmware del teclado, pulse **Start** (Inicio) > **Settings** (Configuración) > **System** (Sistema) > icono **System Info** (Información del sistema) > ficha **HW Version** (Versión del hardware). Si la **versión de Kbd FW** (firmware del teclado) es 4.1 o inferior, instale la actualización 4.2. Instale el software Micro USB Modem Driver.

Siga las instrucciones proporcionadas con el paquete de software para instalarlo.

MC55 con versión de OEM 01.35.001 y superiores, MC65 y MC67

Instale el software Micro USB Modem Driver.

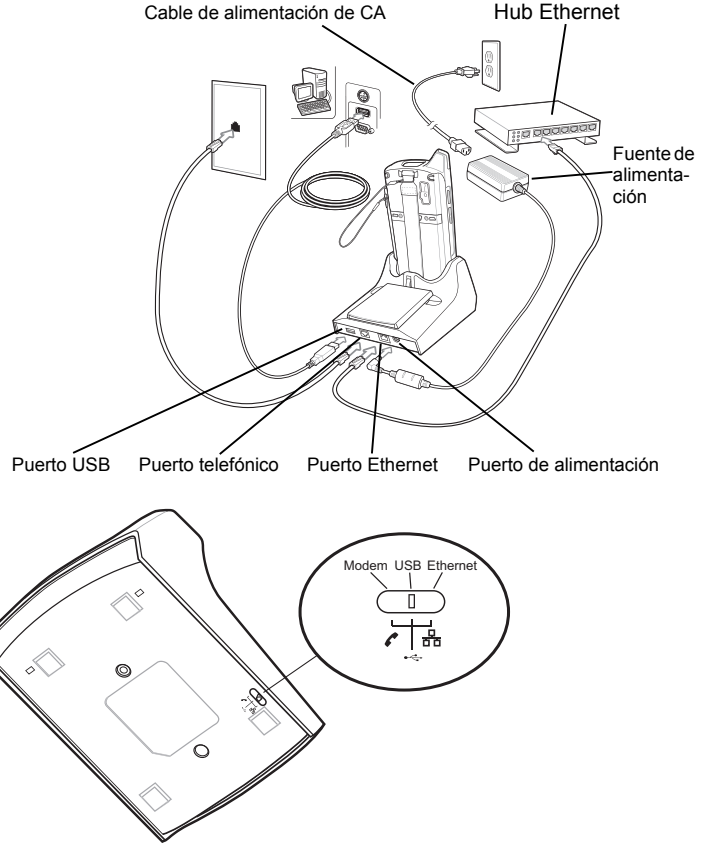
Siga las instrucciones proporcionadas con el paquete de software para instalarlo.

Parámetros nacionales

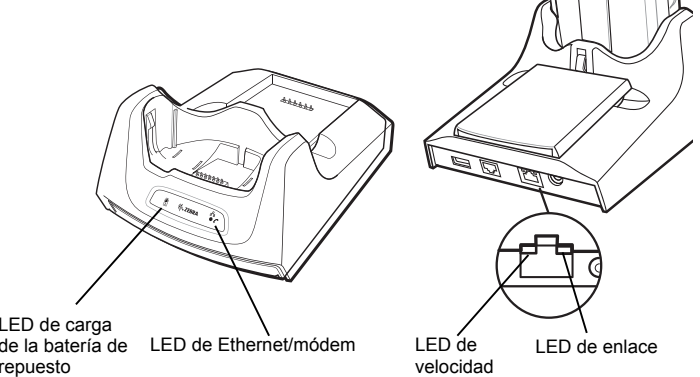
El módem funciona de forma predeterminada con redes telefónicas de EE. UU. Para que el módem funcione con las redes telefónicas de otros países, se debe configurar mediante una aplicación en el terminal móvil. Descargue el paquete de *software de la aplicación de configuración de país para base y módem para MC55xx* del sitio web de la central de asistencia técnica de Zebra: <http://www.zebra.com/support>.

Siga las instrucciones del paquete de software para instalar la aplicación en el terminal móvil. La aplicación incluye selecciones de país para todos los países admitidos, y programa automáticamente el módem y ajusta sus parámetros de funcionamiento para adaptarse a la red telefónica del país seleccionado.

Configuración de la conexión



Indicadores



LED de carga de la batería de repuesto

Este LED indica el estado de carga de la batería de repuesto.

LED de Ethernet/módem

Se ilumina en verde cuando hay una conexión Ethernet activa. Se ilumina en amarillo cuando hay una conexión de módem activa.

LED de velocidad

Se ilumina para indicar que la velocidad de transferencia es de 100 Mbps. Cuando no está encendido, indica que la velocidad de transferencia es de 10 Mbps.

LED de enlace

Parpadea para indicar actividad. Permanece encendido para indicar que se ha establecido un enlace. Cuando no está encendido, significa que no hay ningún enlace.

Configuración del software del equipo móvil

Configuración de Ethernet

Pulse **Start** (Inicio) > **Settings** (Configuración) > ficha **Connections** (Conexiones) > icono **Wi-Fi**.

Seleccione **Work** (Trabajo) en el menú desplegable.

Seleccione **USB/Ethernet Series Adapter** (Adaptador de serie USB/Ethernet) en el cuadro de lista.

Pulse **Ok** (Aceptar).

Pulse **Start** (Inicio) > **Settings** (Configuración) > ficha **Connections** (Conexiones) > icono **Connections** (Conexiones).

Pulse la ficha **Advanced** (Avanzadas).

Pulse el botón **Select Networks** (Seleccionar redes).

Seleccione **My Work Network** (Mi red de trabajo) en los dos menús desplegables.

Pulse **Ok** (Aceptar).

Pulse la ficha **Tasks** (Tareas).

Seleccione **Edit my proxy server** (Editar mi servidor proxy).

Active ambas casillas de verificación.

Pulse el botón **Advanced...** (Avanzadas).

Pulse el tipo **HTTP**.

En el cuadro de texto **Server** (Servidor), introduzca el nombre del servidor proxy.

En el cuadro de texto **Port** (Puerto), introduzca el número de puerto.

En el cuadro de texto **User name** (Nombre de usuario), escriba el nombre de usuario para el servidor proxy.

En el cuadro de texto **Password** (Contraseña), escriba la contraseña del servidor proxy.

Pulse **Ok** (Aceptar) tres veces.

Realice un arranque en caliente.

Configuración del módem

Pulse **Start** (Inicio) > **Settings** (Configuración) > ficha **Connections** (Conexiones) > icono **Connections** (Conexiones).

Pulse **Add a new modem connection** (Añadir una conexión de módem nueva).

En el cuadro de texto **Enter a name for the connection** (Introducir un nombre para la conexión), escriba un nombre para la conexión.

En la lista desplegable **Select a modem** (Seleccionar un módem), seleccione Modem Cradle on USB (Base de módem en USB).

Pulse **Next** (Siguiente).

En el cuadro de texto, introduzca el número de teléfono que va a marcar.

Pulse **Next** (Siguiente).

En el cuadro de texto **User name** (Nombre de usuario), introduzca el nombre de usuario si es necesario.

En el cuadro de texto **Password** (Contraseña), especifique la contraseña si es necesaria.

Pulse **Finalizar**.

Para probar la conexión, pulse **Start** (Inicio) > **Programs** (Programas) > **Internet Explorer**. Introduzca una dirección web.

Funcionamiento

NOTA La base CRD5501-1000XR no soporta el intercambio en caliente entre los modos operativos. Después de mover el conmutador a otra posición, retire el terminal móvil de la base y vuelva a insertarlo en ella.

Conexión Ethernet

Coloque el conmutador de conexión en la parte inferior de la base en la posición de Ethernet.

Coloque el terminal móvil en la base de carga.

Para probar la conexión, pulse **Start** (Inicio) > **Programs** (Programas) > **Internet Explorer**. Introduzca una dirección web.

Conexión del módem

Coloque el conmutador de conexión en la parte inferior de la base en la posición de módem.

Coloque el terminal móvil en la base de carga.

El terminal móvil marcará el número de teléfono y se conectará al sitio web.

Información sobre normativas

Esta guía es aplicable al número de modelo CRD5501-1000XR.

Todos los dispositivos de Zebra están diseñados conforme a la normativa de los lugares donde se venden, y estarán etiquetados de forma adecuada.

Las traducciones en diferentes idiomas están disponibles en el sitio web siguiente: <http://www.zebra.com/support>

Los cambios o modificaciones en equipos de Zebra que no hayan sido expresamente autorizados por Zebra podrían anular el permiso del usuario para utilizar dichos equipos.

Para uso únicamente con dispositivos móviles aprobados por Zebra y con certificación UL. Paquetes de baterías aprobados o reconocidos por Zebra y con certificación UL.

NO intente cargar baterías o equipos móviles húmedos o mojados. Todos los componentes deben estar totalmente secos antes de conectarlos a una fuente de alimentación externa.

Temperatura máxima de funcionamiento: 40 °C (104 °F).

Fuente de alimentación

Utilice únicamente una fuente de alimentación ITE de UL (IEC/EN 60950-1, LPS) aprobada con las siguientes especificaciones: salida de 12 V CC, mín. 4,16 A y temperatura ambiente máxima de al menos 40 °C (104 °F). El uso de una fuente de alimentación alternativa puede resultar peligroso y anulará cualquier homologación de esta unidad.

Baterías

Información sobre las baterías

PRECAUCIÓN El uso de un tipo incorrecto de batería podría provocar una explosión. Deseche las baterías conforme a las instrucciones.

Utilice solo baterías de Zebra originales. Los accesorios con función de carga de batería están aprobados para el uso con los siguientes modelos de batería: Zebra 82-107172-01 (3,7 V CC, 2400 mAh); 82-111094-01 (3,7 V CC, 3600 mAh). Las baterías recargables de Zebra están diseñadas y fabricadas de acuerdo con las normas de calidad más estrictas del sector.

Sin embargo, existen ciertas limitaciones sobre el tiempo que pueden funcionar o almacenarse antes de que deban reemplazarse. Hay muchos factores que afectan al ciclo de vida real del paquete de baterías, entre otros, el calor, el frío, las condiciones ambientales adversas o los golpes.

El almacenamiento de las baterías durante más de seis (6) meses puede comportar cierto grado de deterioro irreversible en la calidad de las mismas. Almacene las baterías con media carga en un lugar fresco y seco, fuera del equipo para evitar que pierdan capacidad, se oxiden las piezas metálicas o se produzcan fugas electrolíticas. Si almacena las baterías durante un año o más, debe comprobar el nivel de carga al menos una vez al año y cargarlas hasta media carga. Sustituya las baterías cuando detecte que el tiempo de funcionamiento disminuye considerablemente.

El periodo de garantía estándar de todas las baterías Zebra es de un año, ya se compren por separado o como parte del dispositivo o escáner de códigos de barras. Para obtener más información sobre las baterías Zebra, visite la página: <http://www.zebra.com/batterybasics>

