

HC20/HC50

Dokunmatik Bilgisayar



ZEBRA

Hızlı Başlangıç Kılavuzu

2024/01/02

ZEBRA ve stil verilmiş Zebra kafası, Zebra Technologies Corporation şirketinin ticari markaları olup dünya genelinde birçok yetkili bölgede kayıtlıdır. Diğer tüm ticari markalar ilgili sahiplerinin mülkiyetindedir.

©2023 Zebra Technologies Corporation ve/veya iştirakleri. Tüm hakları saklıdır.

Bu belgede yer alan bilgiler, önceden bildirimde bulunmaksızın değiştirilebilir. Belgede bilgileri verilen yazılım; lisans anlaşması veya gizlilik sözleşmesi kapsamında kullanıma sunulmaktadır. Yazılım, yalnızca ilgili sözleşmelerin hükümleri uyarınca kullanılabilir veya kopyalanabilir.

Yasal açıklamalar veya mülkiyet bildirimleri hakkında daha fazla bilgi için lütfen şu adresi ziyaret edin:

YAZILIM: zebra.com/linkoslegal.

TELİF HAKLARI VE TİCARİ MARKALAR: zebra.com/copyright.

PATENT: ip.zebra.com.

GARANTİ: zebra.com/warranty.

SON KULLANICI LİSANS SÖZLEŞMESİ: zebra.com/eula.

Kullanım Koşulları

Mülkiyet Bildirimi

Bu kılavuz, Zebra Technologies Corporation ve bağlı kuruluşlarının ("Zebra Technologies") özel mülkiyetindeki bilgileri içerir. Kılavuzun münferit amacı, işbu belgeyle tanımlanan ekipmanı kullanan ve ekipmanın bakımını yapan taraflara bilgi sunmaktır. Özel mülkiyetindeki bu bilgiler, Zebra Technologies'in açık ve yazılı izni olmadan başka hiçbir amaçla kullanılamaz, kopyalanamaz veya başka taraflara ifşa edilemez.

Ürün Geliştirmeleri

Ürünlerin sürekli olarak geliştirilmesi, Zebra Technologies'in ilkelerinden biridir. Tüm teknik özellikler ve tasarımlar önceden bildirimde bulunulmaksızın değiştirilebilir.

Sorumluluk Reddi

Zebra Technologies, yayınladığı Mühendislik teknik özellik belgelerinin ve kılavuzların doğru olmasını sağlamak için gerekli adımları atmaktadır. Ancak zaman zaman hatalar meydana gelebilir. Zebra Technologies, bu tür hataları düzeltme hakkını saklı tutar ve bunlardan kaynaklanan sorumlulukları reddeder.

Sorumluluğun Sınırlandırılması

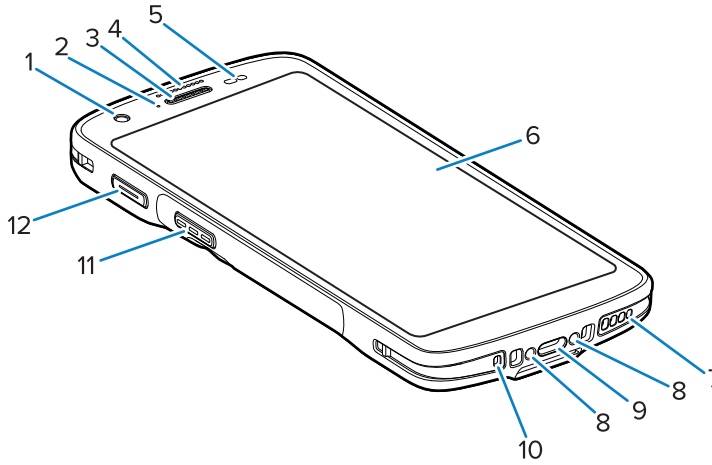
Zebra Technologies veya birlikte verilen diğer ürünlerin (donanım ve yazılım dahil) tasarımında, üretiminde ve teslim edilmesinde yer alan hiçbir taraf, her ne koşul altında olursa olsun bu ürünün kullanımından kaynaklanan ya da kullanımı veya yanlış kullanımı sonucu meydana gelen hasarlardan (işletme kârı kaybı, işin sekteye uğraması veya işletme bilgilerinin kaybedilmesi gibi dolaylı zararlar dahil ve bunlarla sınırlı olmamak koşuluyla) sorumlu değildir. Zebra Technologies'in bu potansiyel zararlar konusunda uyarılmış olması durumu değiştirmez. Bazı yargı bölgeleri, kazara veya netice kabilinden doğan zararların hariç tutulmasına veya sınırlandırılmasına izin vermemektedir. Bu nedenle yukarıdaki sınırlandırma veya istisna sizin için geçerli olmayabilir.

Ambalajdan çıkarma

1. Cihazın çevresindeki koruyucu malzemeyi dikkatlice çıkarın ve gelecekteki depolama veya nakliye için nakliye kutusunu saklayın.
2. Aşağıdakilerin teslim alındığını doğrulayın:
 - Dokunmatik bilgisayar
 - PowerPrecision Lityum iyon pil
 - Yasal Kılavuz.
3. Ekipmanın hasarlı olup olmadığını inceleyin. Eksik veya hasarlı ekipman varsa derhal Küresel Müşteri Destek merkezine başvurun.
4. Cihazı ilk kez kullanmadan önce, tarama penceresini, ekranı ve kamera penceresini kaplayan koruyucu nakliye filmini çıkarın.

Özellikler

Şekil 1 Önden Görünüm



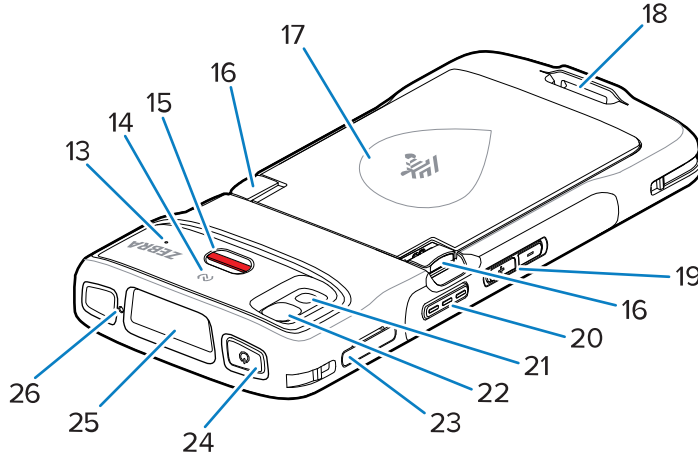
Tablo 1 Ön Kısımdaki Özellikler

Sayı	Öge	İşlev
1	Ön Kamera	Fotoğraf ve video çeker (bazı modellerde bulunur).
2	Şarj/Bildirim LED'i	Şarj işlemi sırasında pilin şarj durumunu ve uygulama tarafından oluşturulan bildirimleri belirtir.
3	Hoparlör/Alıcı	Ahize ve Hoparlör modunda ses çalmak için kullanılır.
4	Veri Alma LED'i	Veri alma durumunu belirtir.
5	Işık/Yakınlık Sensörü	Ekran arka ışık yoğunluğunun kontrolü için ortam ışığını ve ahize modundayken ekranın kapatılması için yakınlığı belirler.

Tablo 1 Ön Kısımdaki Özellikler (Continued)

Sayı	Öge	İşlev
6	Dokunmatik Ekran	Cihazı çalıştırmak için gereken tüm bilgileri görüntüler.
7	Hoparlör	Video oynatma ve müzik çalma için ses çıkışı sağlar. Hoparlör modunda ses sağlar.
8	Şarj Ünitesi Temas Noktaları	Şarj ünitesi ve aksesuarlar aracılığıyla cihazın şarj edilmesini sağlar.
9	Fişli USB-C Konektörü	Kablolar ve aksesuarlar aracılığıyla USB ana bilgisayar ile istemci arasındaki iletişimi ve cihazın şarj edilmesini sağlar.
10	Mikrofon	Ahize modunda iletişim için kullanılır.
11	Tarama Düğmesi	Veri alma işlemini başlatır (programlanabilir).
12	Programlanabilir Düğme	Genellikle Bas-Konuş iletişimleri için kullanılır. Bas-Konuş VoIP iletişimi için yasal kısıtlamalar varsa bu düğme, başka uygulamalarla kullanılmak üzere yapılandırılabilir.

Şekil 2 Arkadan Görünüm



Tablo 2 Arka Kısımdaki Özellikler

Sayı	Öge	İşlev
13	Mikrofon	İletişim ve gürültü engelleme için kullanın.
14	NFC Anteni	NFC özellikli diğer cihazlarla iletişim kurulmasını sağlar.
15	Uyarı düğmesi	Kırmızı uyarı düğmesi.
16	Pil Serbest Bırakma Mandalları	Pili çıkarmak için basın.
17	PowerPrecision Lityum İyon Pil	Cihaza güç sağlar.
18	El kayışı takma yuvası	Temel El Kayışı aksesuarının takılabileceği noktadır.

Tablo 2 Arka Kısımdaki Özellikler (Continued)

Sayı	Öge	İşlev
19	Sesi Yükseltme/Kısma Düğmesi	Sesi yükseltir ve kısar (programlanabilir).
20	Tarama Düğmesi	Veri alma işlemini başlatır (programlanabilir).
21	Kamera Flaşı	Kamera için aydınlatma sağlar ve bir el feneri görevi görür.
22	Arka Kamera	Fotoğraf ve video çeker.
23	Kart Tutucu	Bir SIM kart ve SD kart tutar.
24	Güç Düğmesi	Ekranı açar ve kapatır. Cihazı sıfırlamak veya kapatmak için basılı tutun.
25	Tarayıcı Çıkış Penceresi	Görüntüleyiciyi kullanarak veri yakalama işlevini sağlar (bazı modellerde bulunur).
26	Mikrofon	Hoparlör modunda iletişim için kullanılır.

Cihazı Kurma

Cihazı ilk kez kullanmaya başlamadan önce:

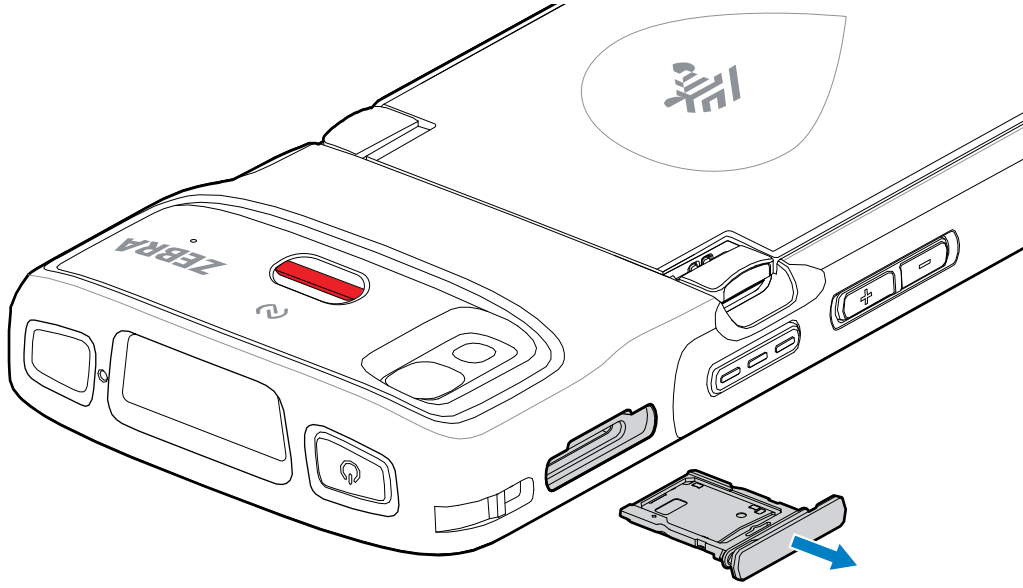
1. Micro Secure Digital (SD) kart takın (isteğe bağlı).
2. Pili takın.
3. Cihazı şarj edin.

microSD Kart Takma

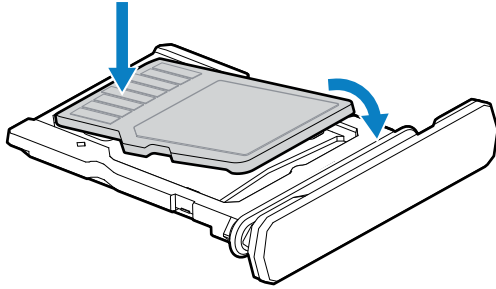


DİKKAT: microSD kartın hasar görmesinden kaçınmak için uygun elektrostatik boşalma (ESD) önlemlerini uygulayın. Uygun ESD önlemleri arasında, bunlarla sınırlı olmamak kaydıyla, ESD matı üzerinde çalışılması ve operatörün uygun şekilde topraklanması bulunmaktadır.

1. Kart tutucuyu çekerek cihazdan çıkarın.

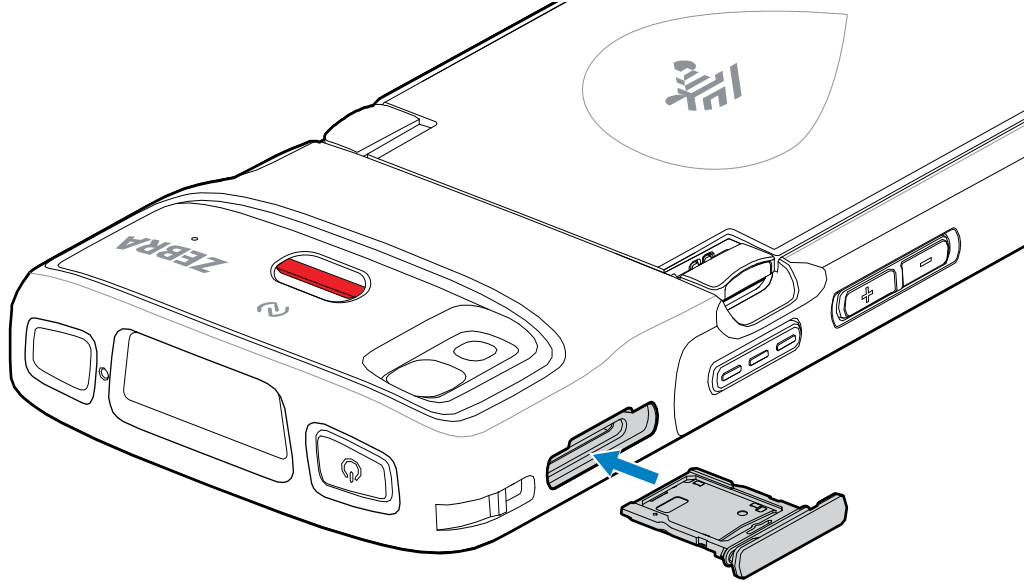


2. microSD kartı, temas ucu önce girecek ve temas noktaları yukarı bakacak şekilde kart yuvasına yerleştirin.



3. microSD kartı aşağı doğru döndürün.
4. Kartı kart yuvasına doğru bastırın ve yerine tam oturduğundan emin olun.

5. Kart tutucuyu yeniden takın.

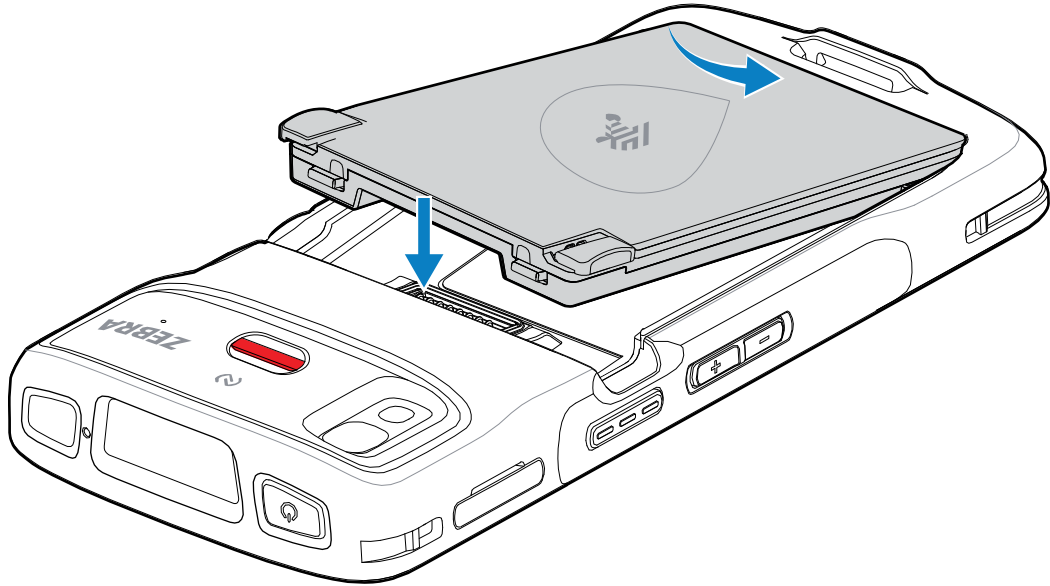


Pili Takma



NOT: Özellikle pil bölmesine etiket, öge etiketi, gravür, çıkartma vb. uygulanarak cihazın değiştirilmesi, cihaz ya da aksesuardan hedeflenen performansın alınmamasına yol açabilir. Sızdırmazlık [Giriş Koruması (IP)], darbe performansı (düşme ve yuvarlanma), işlevsellik ve ısıya dayanıklılık gibi performans düzeyleri bu durumdan etkilenebilir. Pil bölmesine etiket, öge etiketi, gravür veya çıkartma vb. UYGULAMAYIN.

1. Pili önce alt tarafı girecek şekilde cihazın arkasındaki pil bölmesine takın.



2. Pili, pil serbest bırakma mandalları yerine oturana kadar pil bölmesine doğru aşağıya bastırın.

Pili Deęiřtirme

HC20 ve HC50 cihazlarında pili deęiřtirme.

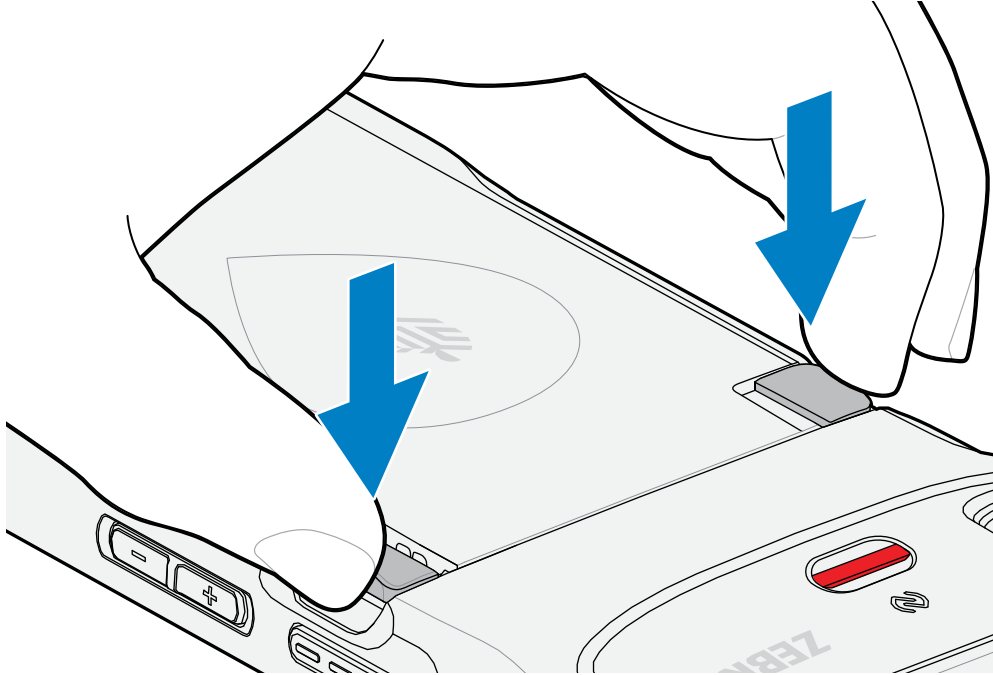


NOT: Özellikle pil bölmesine etiket, öęe etiketi, gravür, çıkartma vb. uygulanarak cihazın deęiřtirilmesi, cihaz ya da aksesuardan hedeflenen performansın alınmamasına yol açabilir. Sızdırmazlık [Giriř Koruması (IP)], darbe performansı (düşme ve yuvarlanma), işlevsellik ve ısıya dayanıklılık gibi performans düzeyleri bu durumdan etkilenebilir. Pil bölmesine gravür, etiket, öęe etiketi ve çıkartma vb. UYGULAMAYIN.



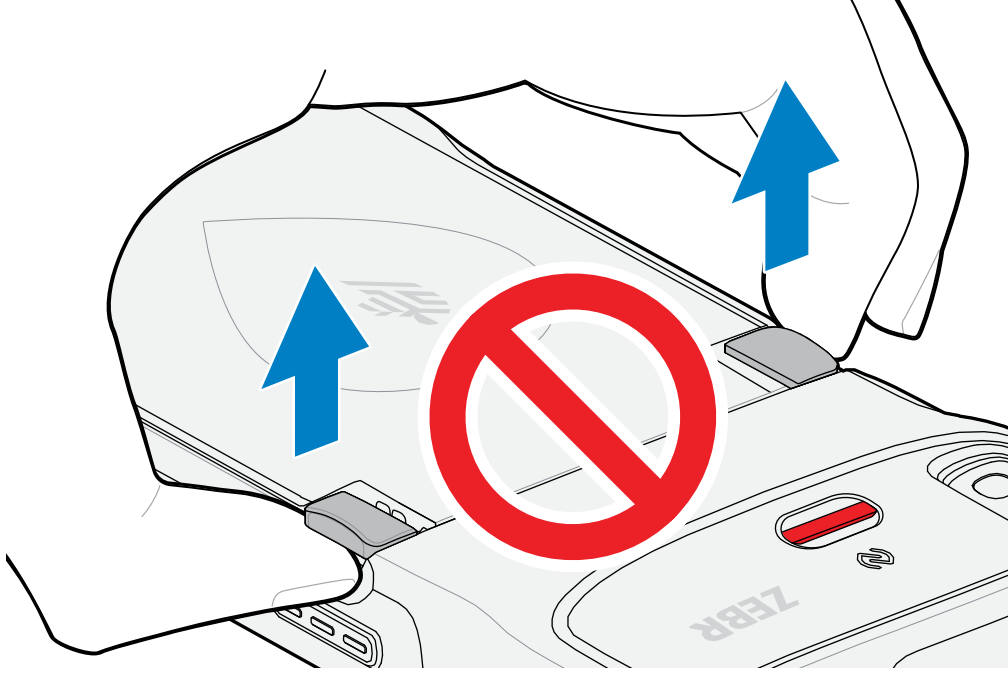
DİKKAT: Pili deęiřtirirken microSD kartı takmayın veya çıkarmayın.

1. Menü görünene kadar Güç düęmesine basın.
2. **Power Off** (Kapat) düęmesine dokunun.
3. El kayışı takılıysa el kayışını çıkarın.
4. İki mandalı ařaęı doęru bastırın.

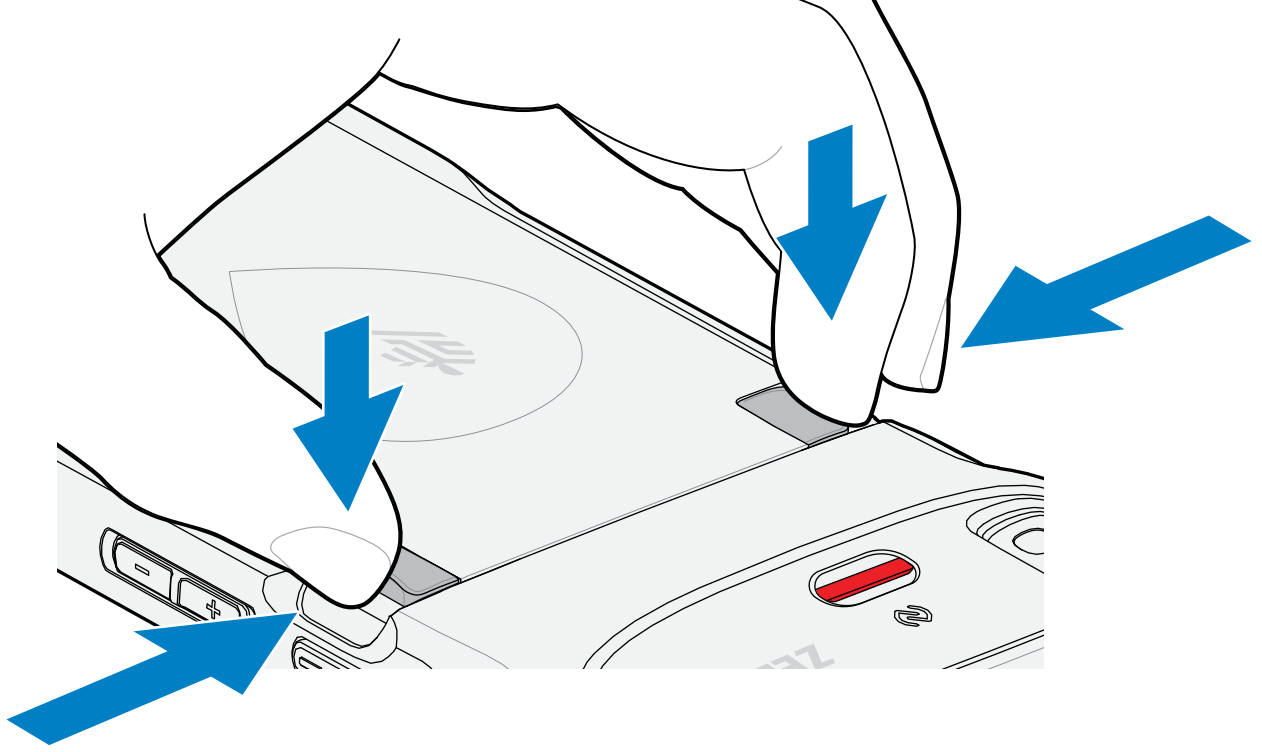




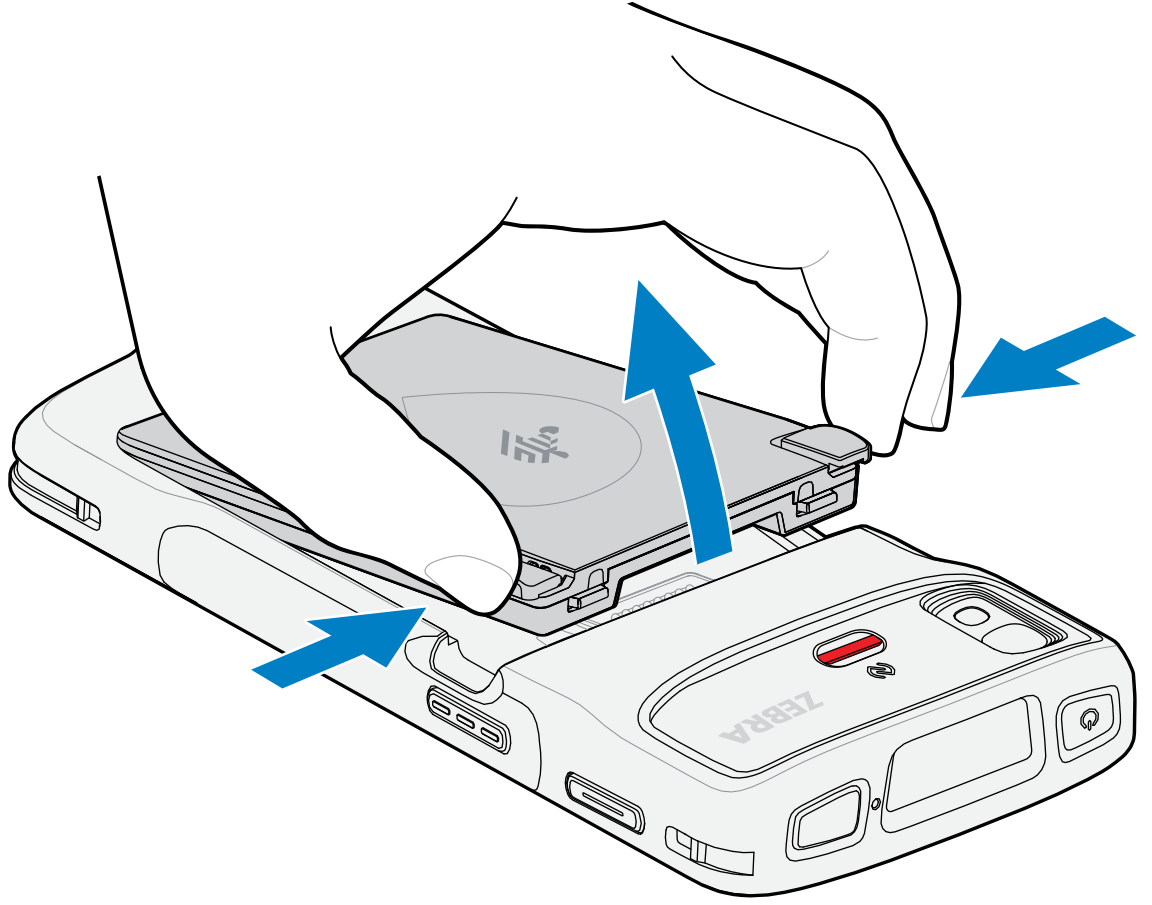
NOT: Pili çekerken mandalların altına parmaklarınızı sokmaya çalışmayın. Mandallar hasar görebilir.



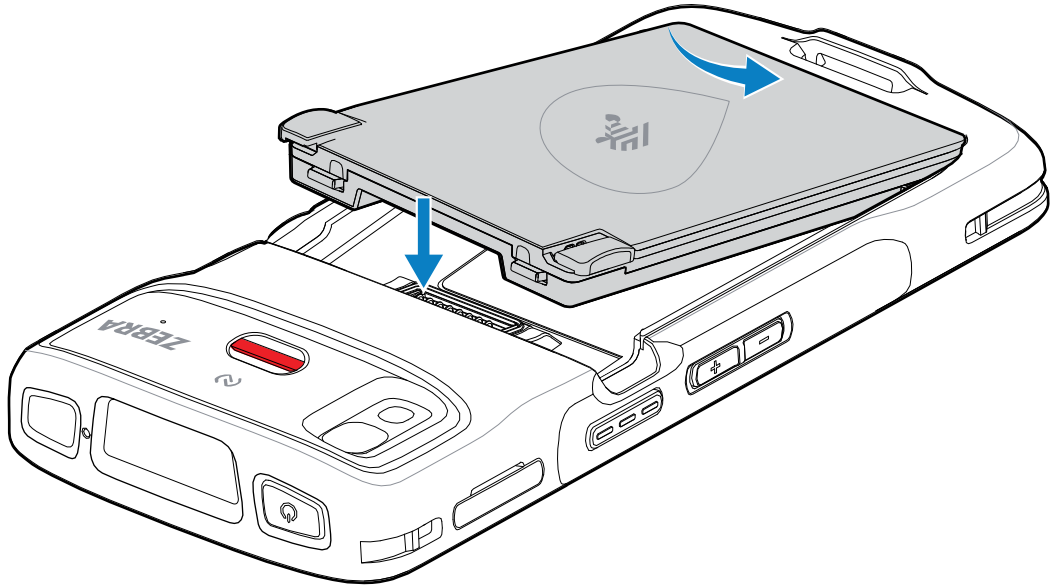
5. Mandalları aşağı bastırırken, iki mandalı cihazın ortasına doğru bastırın. Pili serbest bırakmak için mandallar tamamen bastırılmalıdır.



6. Cihazdaki pili kaldırın.



7. Yedek pili önce alt tarafı girecek şekilde cihazın arkasındaki pil bölmesine takın.



8. Pili, pil serbest bırakma tırnakları yerine oturana kadar aşağıya bastırın.
9. Gerekirse el kayışını değiştirin.
10. Cihazı açmak için Güç düğmesine basın.

Cihazı Şarj Etme



DİKKAT: Cihazın Ürün Referans Kılavuzu'nda açıklanan pil güvenliği yönergelerine uyduğunuzdan emin olun.

Cihazı ve/veya yedek pili şarj etmek için aşağıdaki aksesuarlardan birini kullanın.

Tablo 3 Şarj Etme ve İletişim

Açıklama	Parça Numarası	Şarj Etme		İletişim	
		Pil (Cihaz İçerisinde)	Yedek Pil	USB	Ethernet
1 Yuvalı Yalnızca Şarj Ünitesi	CRD-HC2L5L-BS1CO	Evet	Hayır	Hayır	Hayır
Yedek Pil Yuvalı 1 Yuvalı Yalnızca Şarj Ünitesi	CRD-HC2L5L-2S1D1B	Evet	Evet	Hayır	Hayır
4 Yuvalı Pil Şarj Cihazı	SAC-HC2L5L-4SCHG	Hayır	Evet	Hayır	Hayır
5 Yuvalı Yalnızca Şarj Ünitesi	CRD-HC2L5L-BS5CO	Evet	Hayır	Hayır	Hayır

Ana Pili Şarj Etme

Cihazı ilk kez kullanmadan önce, yeşil Şarj/Bildirim ışık yayan diyotu (LED) sabit bir şekilde yanana kadar ana pili şarj edin. Cihazı şarj etmek için uygun güç kaynağına sahip bir kablo veya şarj ünitesi kullanın.

Aşağıdaki pil mevcuttur:

- Standart Sağlık Hizmeti Tipi 3800 mAh BLE Beacon'lı PowerPrecision LI-ON Pil - parça numarası: BTRY-TC2K-2XMAXB-01

Cihazın Şarj/Bildirim LED'i, cihazın pil şarj durumunu belirtir. Tamamen bitmiş standart pil, 1 saat 20 dakikadan kısa bir sürede %80'e kadar şarj olur. Tamamen bitmiş uzun ömürlü pil, 1 saat 50 dakikadan kısa bir sürede %80'e kadar şarj olur.



NOT:

Pilleri, oda sıcaklığında ve cihaz Uyku modundayken şarj edin.

Tablo 4 Şarj/Bildirim LED'i Şarj Göstergeleri

Durum	Gösterge
Kapalı	Cihaz şarj olmuyor. Cihaz, şarj ünitesine veya güç kaynağına doğru bir şekilde takılmamış. Şarj cihazına/üniteye güç gitmiyor.
Yavaş Yanıp Sönen Sarı (4 saniyede 1 kez)	Cihaz şarj oluyor.

Tablo 4 Şarj/Bildirim LED'i Şarj Göstergeleri (Continued)

Durum	Gösterge
Yavaş Yanıp Sönen Kırmızı (4 saniyede 1 kez)	Cihaz şarj oluyor ancak pil, kullanım ömrünü doldurmuş.
Sabit Yeşil	Şarj işlemi tamamlanmış.
Sabit Kırmızı	Şarj işlemi tamamlanmıştır ancak pil, kullanım ömrünü doldurmuş.
Hızlı Yanıp Sönen Sarı (saniyede 2 kez)	Şarj hatası, ör.: <ul style="list-style-type: none"> Sıcaklık çok düşük ya da çok yüksek Şarj işlemi çok uzun sürmüş ve tamamlanamamış (genellikle sekiz saat sürer).
Hızlı Yanıp Sönen Kırmızı (saniyede 2 kez)	Şarj hatası oluşmuştur ancak pil, kullanım ömrünü doldurmuştur, örneğin: <ul style="list-style-type: none"> Sıcaklık çok düşük ya da çok yüksek Şarj işlemi çok uzun sürmüş ve tamamlanamamış (genellikle sekiz saat sürer).

Yedek Pili Şarj Etme

4 Yuvalı Pil Şarj Cihazındaki Yedek Pil Şarj LED'leri, yedek pilin şarj durumunu gösterir.

Tamamen bitmiş standart ve uzun ömürlü pil, 4 saatten kısa bir sürede %90'a kadar şarj olur.

LED	Gösterge
Sabit Sarı	Yedek pil şarj olmaktadır.
Sabit Yeşil	Yedek pil şarj işlemi tamamlanmıştır.
Sabit Kırmızı	Yedek pil şarj olmaktadır ve pilin kullanım ömrü dolmuştur. Şarj işlemi tamamlanmıştır ve pilin kullanım ömrü dolmuştur.
Hızlı Yanıp Sönen Kırmızı (saniyede 2 kez)	Şarj sırasında hata oluşmuştur; yedek pilin yerine düzgün yerleşip yerleşmediğini kontrol edin. Ayrıca pilin kullanım ömrü dolmuştur.
Kapalı	Yuvada yedek pil yok. Yedek pil yuvaya doğru şekilde yerleştirilmemiş. Şarj ünitesine elektrik gitmiyor.

Şarj Etme Sıcaklığı

Pilleri 5°C - 40°C (41°F - 104°F) arasındaki sıcaklıklarda şarj edin. Cihaz veya şarj ünitesi, pil şarj etme işlemini daima güvenli ve akıllı bir şekilde gerçekleştirir. Daha yüksek sıcaklıklarda [ör. yaklaşık 37°C (98°F)] ise cihaz veya şarj ünitesi, pili kabul edilebilir sıcaklıklarda tutmak için kısa süreliğine pil şarj işlemini bir etkinleştirip bir devre dışı bırakabilir. Cihaz ve şarj ünitesi, şarj işleminin anormal sıcaklıklar nedeniyle devre dışı bırakılması durumunda ilgili LED'i aracılığıyla bildirimde bulunur.

1 Yuvalı Yalnızca Şarj Ünitesi

Bu ünite, cihaza güç sağlar.

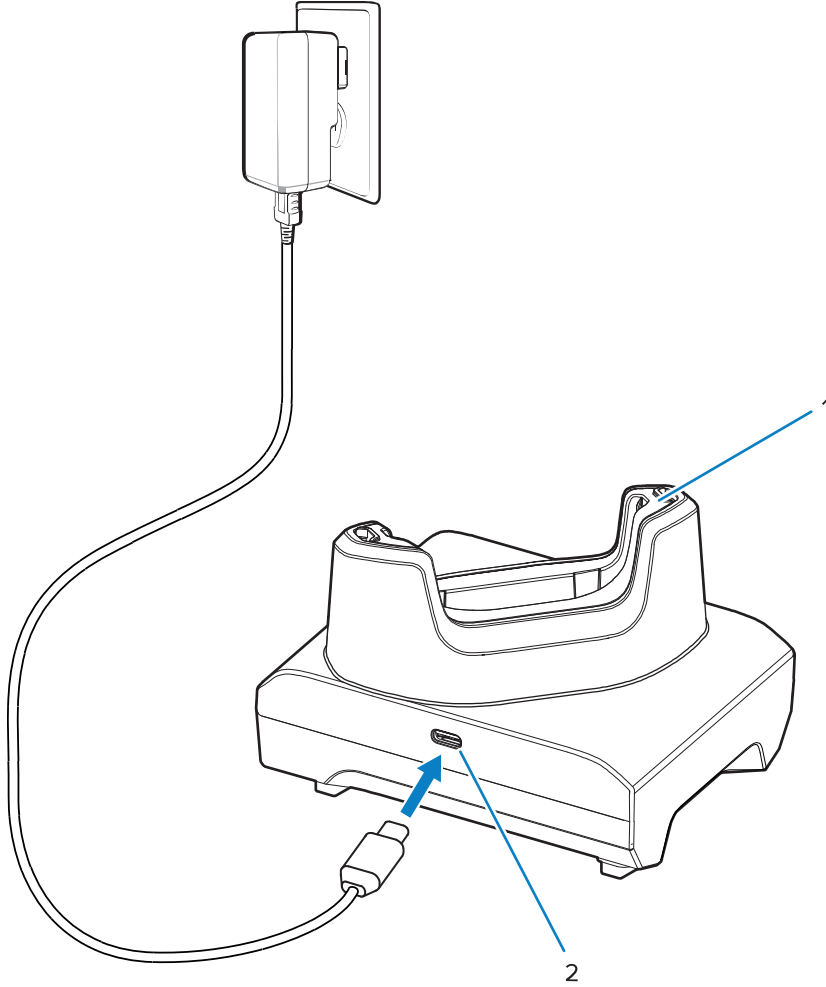


DİKKAT: Ürün Referans Kılavuzu'nda açıklanan pil güvenliği yönergelerine uyduğunuzdan emin olun.

1 Yuvalı Yalnızca Şarj Ünitesi:

- Cihazın çalışması için 5 VDC güç sağlar.
- Cihazın pilini şarj eder.

Şekil 3 1 Yuvalı Yalnızca Şarj Ünitesi



1	Şimli cihaz şarj yuvası.
2	USB güç bağlantı noktası.

Yedek Pil Yuvalı 1 Yuvalı Yalnızca Şarj Ünitesi

Bu ünite, bir cihazı ve yedek pili şarj etmek için güç sağlar.

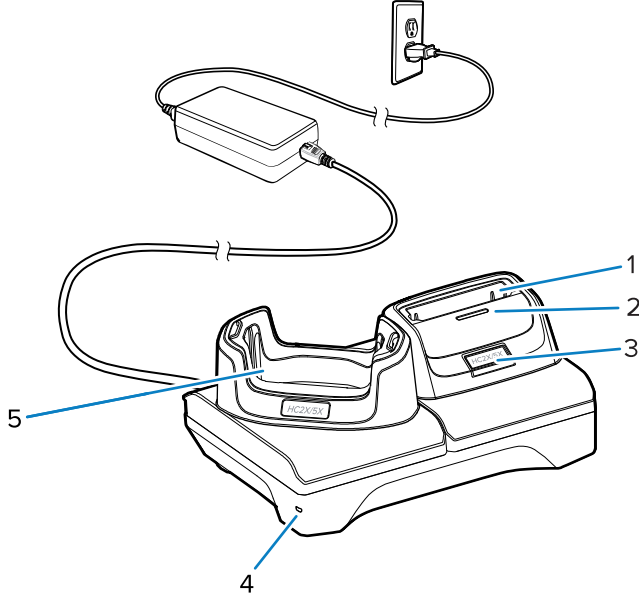


DİKKAT: Ürün Referans Kılavuzu'nda açıklanan pil güvenliği yönergelerine uyduğunuzdan emin olun.

Yedek Pili 1 Yuvalı Yalnızca Şarj Ünitesi:

- Cihazın çalışması için 5 VDC güç sağlar.
- Cihazın pilini şarj eder.
- Yedek bir pili şarj eder.

Şekil 4 Yedek Pil Yuvalı 1 Yuvalı İstasyon



1	Yedek pil şarj yuvası.
2	Yedek pil şarj LED'i
3	USB-C bağlantı noktası USB-C bağlantı noktası yalnızca ürün yazılımı yükseltmeleri için kullanılan bir servis konektörüdür ve şarj için tasarlanmamıştır.
4	Güç LED'i
5	Şimli cihaz şarj yuvası

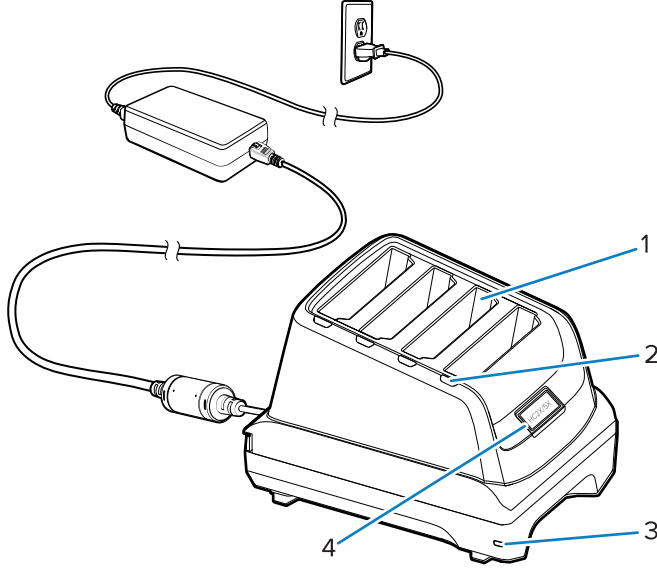
4 Yuvalı Pil Şarj Cihazı

Bu bölümde, dört adede kadar cihaz pilini şarj etmek için 4 Yuvalı Pil Şarj Cihazının nasıl kullanılacağı açıklanmaktadır.



DİKKAT: Ürün Referans Kılavuzu'nda açıklanan pil güvenliği yönergelerine uyduğunuzdan emin olun.

Şekil 5 4 Yuvalı Pil Şarj Cihazı



1	Pil Yuvası
2	Pil Şarj LED'i
3	Güç LED'i
4	USB-C bağlantı noktası USB-C bağlantı noktası yalnızca ürün yazılımı yükseltmeleri için kullanılan bir servis konektörüdür ve şarj için tasarlanmamıştır.

5 Yuvalı Yalnızca Şarj Ünitesi

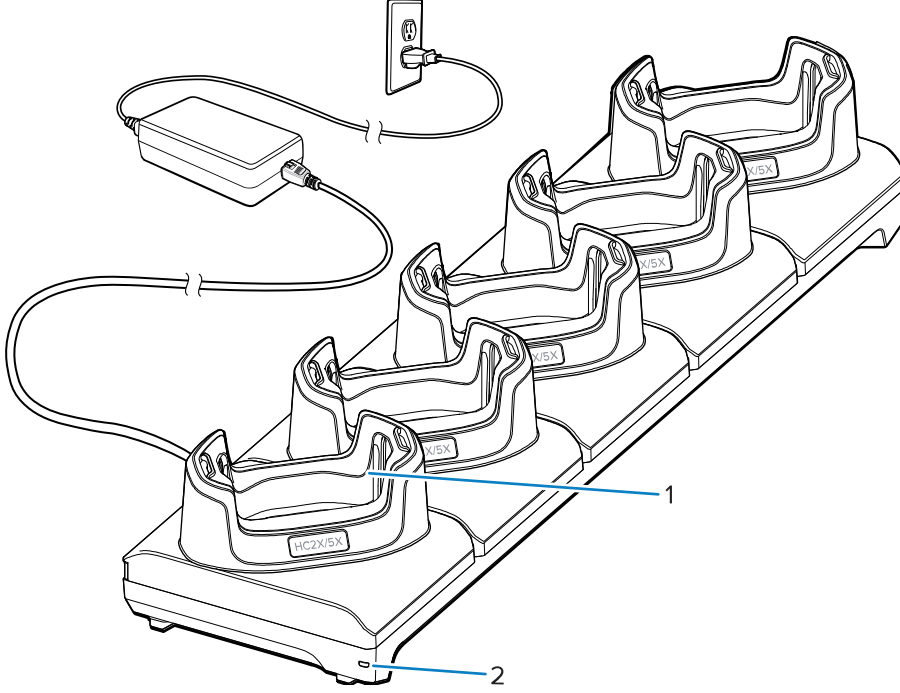
Bu bölümde, beş adede kadar cihaz pilini şarj etmek için 5 Yuvalı Pil Şarj Cihazının nasıl kullanılacağı açıklanmaktadır.



DİKKAT: Ürün Referans Kılavuzu'nda açıklanan pil güvenliği yönergelerine uyduğunuzdan emin olun.

5 Yuvalı Yalnızca Şarj Ünitesi:

- Cihazın çalışması için 5 VDC güç sağlar.
- Beş adede kadar cihazı aynı anda şarj eder.

Şekil 6 5 Yuvalı Yalnızca Şarj Ünitesi

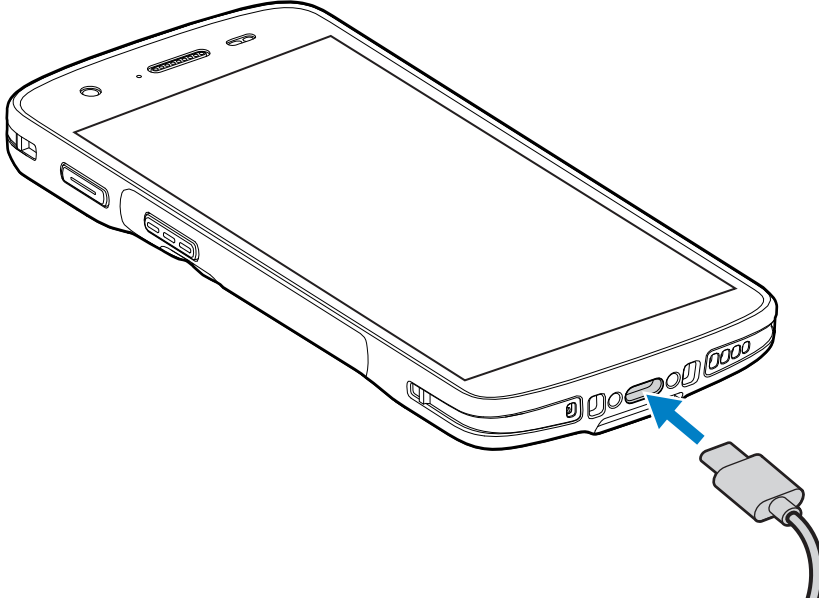
1	Şimli cihaz şarj yuvası
2	Güç LED'i

USB Kablosu

USB kablosu cihazın alt kısmına takılır. Kablo cihaza bağlandığında; şarj etmeye, verileri bir ana bilgisayara aktarmaya ve USB çevre birimlerini bağlamaya olanak tanır.

USB kablosunu USB-C konektörüne takmadan önce USB konektör fişini çıkarın.

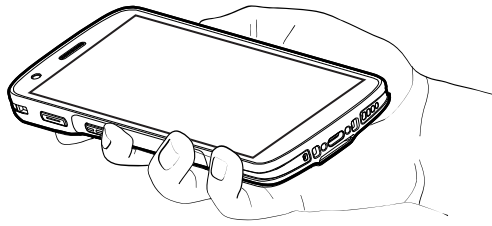
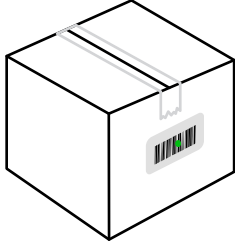
Şekil 7 USB kablosu



Dahili Görüntüleyici ile Tarama

Bir barkodu okumak için tarama özellikli bir uygulama gerekir. Cihaz; görüntüleyiciyi etkinleştirmenizi, barkod verilerinin kodunu çözmenizi ve barkod içeriğini görüntülemenizi sağlayan DataWedge uygulamasını içerir.

1. Cihazda bir uygulamanın açık ve metin alanının odakta olduğundan (metin imleci, metin alanında olmalıdır) emin olun.
2. Cihazın tarayıcı çıkış penceresini barkoda doğrultun.



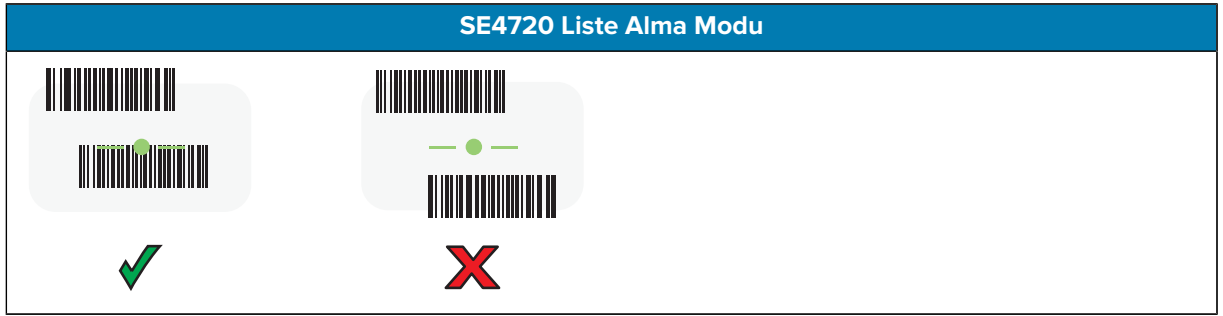
3. Tarama düğmesini basılı tutun.

Cihaz hedefleme modelini yansıtır.



NOT: Cihaz Seçim Listesi Modu'ndayken, noktanın oluşturduğu alan barkoda dokunana kadar barkodu okumaz.

4. Barkodun, hedefleme düzeninin oluşturduğu alanın içinde olduğundan emin olun. Hedefleme noktası, parlak ışıklandırılmış yerlerde görünürlüğü artırmak için kullanılır.



barkodun başarıyla okunduğunu belirtmek üzere.

5. Tarama düğmesini bırakın.



NOT: Görüntüleyici genellikle kodu anında okur. Cihaz, tarama düğmesi basılı tutulduğu süre boyunca düşük kaliteli ya da okuması zor bir barkodun dijital fotoğrafının (görüntü) çekilmesi için gereken adımları tekrarlar.

Cihaz, metin alanında barkod verilerini görüntüler.

Ergonomiyle İlgili Hususlar

Cihazı kullanırken bileğinizi buradaki gibi aşırı bükmekten kaçınınız.

