

SÉRIE MC2100

GUIDE DE RÉGLEMENTATIONS

Informations réglementaires

Ce guide s'applique aux modèles suivants : MC2100 et MC2180.

Tous les périphériques de Zebra sont conçus conformément aux règles et réglementations dans les régions où ils sont vendus, et ils sont étiquetés en fonction des besoins.

Des versions traduites de certains manuels sont disponibles à l'adresse suivante : <http://www.zebra.com/support>.

Tout changement apporté aux appareils de Zebra sans l'approbation explicite de risque de rendre nulle et non avenue l'autorisation accordée à l'utilisateur d'exploiter cet équipement.

ATTENTION N'utilisez que des accessoires, des batteries et des chargeurs de batterie agréés par Zebra et portant la marque UL Listed.

N'essayez PAS de charger des terminaux mobiles ou des batteries humides. Tous les composants doivent être secs avant d'être connectés à une source d'alimentation externe.

Température de fonctionnement maximale déclarée : 40 °C.

Technologie sans fil Bluetooth®

Ce produit est un périphérique Bluetooth agréé. Pour obtenir de plus amples informations ou la liste des produits finis, consultez le site Web suivant : <http://www.bluetooth.org/tgp/listings.cfm>.

Homologation des matériels radio

Des marquages réglementaires, soumis à certification, sont apposés sur les appareils radio pour signaler que leur utilisation est autorisée dans les pays suivants : États-Unis, Canada, Japon, Chine, Corée du Sud, Australie et Europe¹.

Veuillez consulter la Déclaration de conformité de Zebra (DoC) pour de plus amples informations sur les marquages des autres pays. Cette déclaration est disponible à l'adresse <http://www.zebra.com/doc>.

Remarque¹ : pour les produits à 2,4 GHz ou 5 GHz : l'Europe comprend l'Allemagne, l'Autriche, la Belgique, la Bulgarie, Chypre, le Danemark, l'Espagne, l'Estonie, la Finlande, la France, la Grèce, la Hongrie, l'Irlande, l'Islande, l'Italie, la Lettonie, le Liechtenstein, la Lituanie, le Luxembourg, Malte, la Norvège, les Pays-Bas, la Pologne, le Portugal, la République Tchèque, la Roumanie, le Royaume-Uni, la Slovaquie, la Slovénie, la Suède et la Suisse.

ATTENTION L'utilisation d'un équipement sans autorisation réglementaire est illégale.

Itinérance

Cet appareil intègre la fonction International Roaming (IEEE802.11d) qui garantit l'utilisation des canaux adaptés aux réglementations locales.

Recommandations concernant l'hygiène et la sécurité

Recommandations ergonomiques

ATTENTION Pour éviter ou minimiser le risque potentiel d'une blessure ergonomique, respectez les recommandations suivantes. Consultez votre responsable local de l'hygiène, de la santé et de la sécurité, pour vous assurer que vous respectez les consignes de sécurité de votre entreprise, qui ont pour but d'éviter toute blessure d'employé.

- Réduisez ou éliminez les mouvements répétitifs
- Adoptez des positions neutres
- Réduisez ou éliminez la force excessive
- Conservez à portée de la main les objets fréquemment utilisés
- Effectuez toutes les tâches à une hauteur correcte
- Réduisez ou éliminez les vibrations
- Réduisez ou éliminez la pression directe
- Fournissez des postes de travail réglables
- Prévoyez un dégagement suffisant
- Prévoyez un cadre de travail approprié
- Améliorez les procédures de travail

Installation dans un véhicule

Les fréquences radio peuvent affecter les systèmes électroniques incorrectement installés ou

insuffisamment protégés de votre véhicule, y compris les systèmes de sécurité. Pour savoir si cela risque d'affecter votre véhicule, renseignez-vous auprès de votre fabricant ou de son représentant. Vous devriez également informer le fabricant de tout équipement ajouté à votre véhicule.

Un airbag se déploie très rapidement et avec force. Ne placez PAS d'objets tels que des appareils fixes ou des appareils portables sans fil dans la zone d'emplacement ou de déploiement de l'airbag. Si l'appareil sans fil du véhicule n'est pas installé correctement lorsqu'un airbag se déploie, cela peut entraîner des blessures graves.

Placez votre appareil à portée de main. Vous devez pouvoir y accéder sans quitter la route des yeux.

Remarque : la connexion à un système d'alarme qui provoquerait l'activation d'un avertisseur sonore ou lumineux suite à la réception d'un appel est interdite sur les véhicules empruntant des voies publiques.

IMPORTANT

Avant d'installer ou d'utiliser cet appareil, consultez les législations nationales et locales relatives au montage sur pare-brise et à l'utilisation de l'équipement.

Pour une installation en toute sécurité :

- Ne placez pas votre téléphone à un endroit qui pourrait gêner la visibilité du conducteur ou qui a une incidence sur le fonctionnement du véhicule.
- Ne couvrez pas un airbag.

Avertissements concernant l'utilisation des équipements sans fil

Veuillez respecter toutes les notices d'avertissement concernant l'utilisation de périphériques sans fil.

Environnements à risques - Utilisation de véhicules

Nous vous rappelons que vous êtes prié de respecter les restrictions concernant l'utilisation des périphériques radio dans les dépôts de carburant, les usines chimiques et les zones dont l'air contient des produits chimiques ou des particules (poudre métallique, grains et poussière) et où il est généralement conseillé d'éteindre votre moteur.

Environnements à risques - Installations fixes

Nous vous rappelons qu'il est nécessaire de respecter les restrictions concernant l'utilisation des équipements radio dans les dépôts de carburant, les usines chimiques et toute zone dont l'air contient des produits chimiques ou des particules (poudre métallique, grains et poussière).

Sécurité dans les avions

Éteignez votre appareil sans fil lorsqu'on vous le demande dans un aéroport ou à l'intérieur de l'avion. Si votre appareil est doté d'un « mode avion » ou autre fonction similaire, consultez le personnel de vol pour savoir si vous pouvez l'utiliser durant le voyage.

Sécurité dans les hôpitaux

Les équipements radio émettent des fréquences radio et peuvent donc perturber le fonctionnement des appareils médicaux électriques.

Vous devez éteindre votre appareil sans fil lorsque vous y êtes invité dans les hôpitaux, les cliniques et autres établissements médicaux. Ces recommandations permettent d'éviter tout risque d'interférence avec les équipements médicaux.

Pacemakers

Les fabricants de pacemakers recommandent de maintenir une distance minimale de 15 cm entre un équipement portable sans fil et un pacemaker afin d'éviter tout risque d'interférence avec le pacemaker. Ces recommandations sont conformes aux recherches et recommandations indépendantes effectuées par Wireless Technology Research.

Une personne portant un pacemaker :

- doit TOUJOURS maintenir l'appareil à plus de 15 cm de son pacemaker lorsqu'il est allumé.
- ne doit pas porter l'appareil dans une poche située sur la poitrine.
- doit se servir de l'oreille la plus éloignée du pacemaker afin de minimiser les risques d'interférence.
- doit ÉTEINDRE son appareil s'il a des raisons de penser qu'il existe des interférences avec son pacemaker.

Autres appareils médicaux

Consultez votre médecin ou le constructeur de l'appareil pour déterminer si votre équipement radio risque de causer des interférences avec les appareils médicaux.

Consignes d'exposition aux RF

Informations sur la sécurité

Réduction de l'exposition aux RF - Utilisation appropriée
Veillez à toujours utiliser l'équipement conformément aux instructions fournies.

International

Cet équipement est conforme aux normes reconnues à l'échelle internationale concernant l'action sur l'organisme humain des champs électromagnétiques provenant d'équipements radio. Pour de plus amples informations sur l'action sur l'organisme humain des champs électromagnétiques pour l'« international », veuillez consulter la Déclaration de conformité de Zebra (DoC) à l'adresse www.zebra.com/doc.

Europe

Appareils mobiles

Cet appareil a été testé dans le cadre d'une utilisation typique, c'est-à-dire placé contre le corps. N'utilisez que des clips de ceinture, des étuis et autres accessoires similaires qui ont été testés et approuvés par Zebra afin de respecter les critères de conformité de l'UE.

États-Unis et Canada

Téléphones

N'utilisez que des clips de ceinture, des étuis et autres accessoires similaires qui ont été testés et approuvés par Zebra afin de respecter les critères de conformité de la FCC. Les clips de ceinture, les étuis et les accessoires proposés par des sociétés tierces peuvent ne pas respecter les critères de conformité de la FCC, ils doivent donc être évités. La FCC a accordé une autorisation d'équipement (Equipment Authorization) pour ce modèle de téléphone, tous les niveaux TAS déclarés étant jugés conformes aux directives de la FCC en matière d'émissions de fréquences radio. Les données TAS relatives à ce modèle de téléphone ont fait l'objet de déclarations à la FCC et peuvent être consultées à la section des autorisations à l'adresse <http://www.fcc.gov/oet/ea/fccid>.

Déclaration de colocalisation

Afin de respecter les critères de conformité de la FCC en matière d'exposition aux RF, l'antenne utilisée pour ce transmetteur ne doit pas être situé au même endroit que, ou fonctionner avec un transmetteur/antenne autre que celui/celle déjà approuvé(e) dans ce dossier.

Appareils mobiles

Cet appareil a été testé dans le cadre d'une utilisation typique, c'est-à-dire placé contre le corps. N'utilisez que des clips de ceinture, des étuis et autres accessoires similaires qui ont été testés et approuvés par Zebra afin de respecter les critères de conformité de la FCC. Les clips de ceinture, les étuis et les accessoires proposés par des sociétés tierces peuvent ne pas respecter les critères de conformité de la FCC, ils doivent donc être évités.

Appareils laser

Conformes aux normes 21CFR1040.10 et 1040.11, à l'exception des déviations conformément à l'avertissement laser N° 50, daté du 24 juin 2007, IEC/EN 60825-1:2007 et/ou IEC/EN 60825-1:2014.

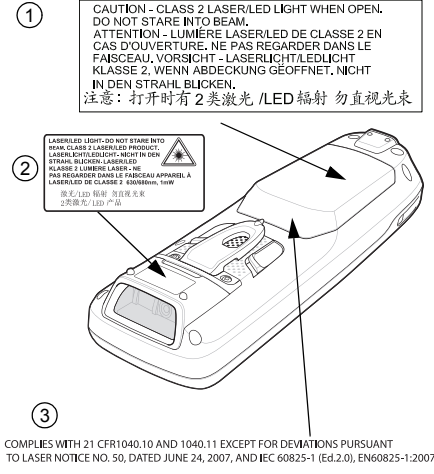
La classification des rayons laser figure sur l'une des étiquettes de l'appareil.

Les appareils à rayons laser de classe 1 ne sont pas considérés comme dangereux, à condition de les utiliser pour les activités prévues. La déclaration suivante est nécessaire pour respecter les réglementations américaines et internationales :

Attention : l'utilisation de commandes, réglages ou procédures autres que ceux qui sont spécifiés dans ce document risque d'entraîner une exposition dangereuse à la lumière laser.

Les scanners à rayon laser de classe 2 utilisent une diode lumineuse de faible puissance. Comme c'est le cas avec n'importe quelle source de lumière très brillante, tel le soleil, l'utilisateur doit éviter de regarder directement le faisceau lumineux. Une exposition momentanée à un rayon laser de classe 2 ne présente pas de danger connu.

Étiquetage laser



Les étiquettes indiquent les mentions suivantes :

1. ATTENTION - LUMIÈRE LASER/LED DE CLASSE 2 EN CAS D'OUVERTURE. NE PAS REGARDER DANS LE FAISCEAU.
2. LUMIÈRE LASER - NE PAS REGARDER DANS LE FAISCEAU. APPAREIL À LASER/LED DE CLASSE 2.
3. CONFORMES AUX NORMES 21CFR1040.10 ET 1040.11, À L'EXCEPTION DES DÉVIATIONS CONFORMÉMENT À L'AVERTISSEMENT LASER N° 50, DATÉ DU 24 JUIN 2007, IEC/EN 60825-1:2007 ET/OU IEC/EN 60825-1:2014.

Appareils à voyant lumineux

Conforme aux normes IEC/EN60825-1:2001 et IEC/EN62471:2006.

Alimentation

Utilisez UNIQUEMENT une alimentation par plug-in direct Zebra RÉPERTORIÉE de type PWR5-14000 (5,4 Vcc / 3 A) ou KT-14000 (5,4 Vcc / 3 A), étiquetée Classe 2 ou LPS (IEC60950-1, SELV). L'utilisation d'une autre alimentation annule toute autorisation liée à cet appareil et peut être dangereuse.

Batteries

Taiwan - Recyclage

Conformément aux dispositions de l'article 15 du Waste Disposal Act, l'agence de protection de l'environnement (EPA) demande aux fabricants ou aux importateurs de batteries sèches de mentionner les informations de recyclage sur les batteries mises en vente, offertes en cadeau publicitaire ou faisant l'objet d'offres promotionnelles. Faites appel à un recycleur taiwanais qualifié qui se chargera de leur destruction.

Informations concernant les batteries

Utilisez exclusivement les batteries recommandées par Zebra. L'utilisation des accessoires permettant le chargement des batteries est approuvée avec les modèles de batterie suivants :

- Zebra 82-150612-01 (3,7 Vcc, 2 400 mAh)

Les batteries rechargeables Zebra sont conçues et fabriquées selon les normes les plus strictes du marché.

La durée d'utilisation et d'entreposage de vos batteries est cependant limitée et vous devrez les remplacer. Plusieurs facteurs ont un impact sur la durée de vie d'un bloc batterie, comme la chaleur, le froid, des conditions environnementales difficiles et la chute de l'appareil.

Un entreposage supérieur à six (6) mois peut causer des dommages irréversibles aux batteries. Entrezposez les batteries à moitié vides dans un endroit sec et frais afin d'éviter toute perte de performance, l'apparition de rouille sur les parties métalliques et toute fuite d'électrolyte. Lorsque vous entreposez les batteries pendant une durée supérieure ou égale à un an, vérifiez leur niveau de chargement et veillez à les charger à mi-capacité au moins une fois par an.

Remplacez les batteries lorsque vous remarquez une baisse notable de l'autonomie.

La période de garantie standard est de 1 an pour toutes les batteries Zebra, que la batterie ait été achetée séparément ou qu'elle ait été livrée avec l'ordinateur portable. Pour plus d'informations sur les batteries Zebra, consultez le site Web suivant : http://www.zebra.com/batterybasics.

Consignes de sécurité relatives aux batteries

- L'endroit où vous rechargez les équipements doit être propre et ne présenter aucun produit chimique ou combustible. Faites preuve d'une grande prudence lorsque vous chargez l'équipement dans un environnement non professionnel.
- Respectez les consignes relatives à l'utilisation, au stockage et au chargement des batteries indiquées dans le manuel d'utilisation.
- Une utilisation inappropriée de la batterie peut entraîner des risques d'incendie, d'explosion, etc.
- Lors du chargement de la batterie du périphérique mobile, la température du chargeur et de la batterie doit être comprise entre 0 °C et 40 °C.
- N'utilisez pas de batteries ni de chargeurs incompatibles. L'utilisation d'une batterie ou d'un chargeur incompatibles peut entraîner des risques d'incendie, d'explosion, de fuite, etc. Pour toute question relative à la compatibilité d'une batterie ou d'un chargeur, contactez l'assistance Zebra.
- Afin de permettre l'authentification des batteries agréées, conformément à la clause 10.2.1 de la norme IEEE 1725, toutes les batteries comportent un hologramme Zebra. N'installez pas de batterie sans vérifier au préalable qu'elle présente bien un hologramme d'authentification Zebra.
- Les périphériques utilisant un port USB pour le chargement ne doivent être connectés qu'à des produits portant le logo USB-IF logo ou ayant terminé le programme de conformité.
- Veillez à ne pas démonter, ouvrir, écraser, plier, déformer ni percer la batterie.
- Si vous faites tomber un équipement alimenté par batterie sur une surface solide, la batterie risque de surchauffer.
- Veillez à ne pas court-circuiter une batterie et à ne jamais laisser des objets conducteurs en métal entrer en contact avec les bornes de la batterie.
- N'essayez pas de modifier la batterie, ni de la remettre en état ou d'y insérer des corps étrangers ; ne la plongez pas dans l'eau et tenez-la éloignée de tout liquide, projection d'eau ou sources de chaleur au risque de provoquer une explosion, un incendie ou tout autre dommage.
- Veillez à ne pas laisser ni ranger l'équipement à proximité d'une zone ou dans un endroit susceptible d'être exposé à des températures élevées, notamment dans une voiture garée sur un parking ou près d'un radiateur ou de toute autre source de chaleur. Ne placez pas la batterie dans un four à micro-ondes ou un sèche-linge.
- Ne laissez pas les enfants sans surveillance s'ils utilisent la batterie.
- Pour la mise au rebut des batteries rechargeables usagées, veuillez suivre les réglementations locales en vigueur.
- Ne jetez pas les batteries au feu.
- En cas d'ingestion d'une batterie, consultez immédiatement un médecin.
- En cas de fuite de la batterie, évitez tout contact du liquide avec la peau ou les yeux. En cas de contact, rincez immédiatement et abondamment à l'eau claire et consultez un médecin.

- Si vous pensez que votre équipement ou votre batterie est endommagé(e), contactez l'assistance Zebra pour procéder à un contrôle.

Obligations en ce qui concerne les parasites en radiofréquence - FCC



Remarque : cet équipement a été testé et les résultats de ces tests ont révélé qu'il respecte les limites d'un appareil numérique de classe B, en conformité avec les règles de la Partie 15 de la FCC. Ces limites sont conçues pour offrir une protection raisonnable contre les parasites dangereux dans une installation résidentielle. Cet appareil produit, utilise et peut rayonner une énergie de fréquence radio et, s'il n'est pas installé et employé en conformité avec ces consignes, peut provoquer des parasites dangereux au niveau des communications radios. Cependant, il n'y a aucune garantie que des parasites ne vont pas se produire dans une installation particulière. Si cet appareil provoque des parasites dangereux qui affectent la réception d'un poste de radio ou de télévision, ce que vous pouvez déterminer en allumant puis en éteignant l'appareil, nous encourageons l'utilisateur à essayer de corriger ces parasites en employant au moins l'une des méthodes suivantes :

- Réorientez ou déplacez l'antenne de réception.
- Éloignez l'appareil du récepteur.
- Branchez cet équipement sur la prise d'un circuit différent de celui sur lequel le récepteur est branché.
- Consultez le revendeur ou un technicien en radio et télévision expérimenté pour obtenir une assistance.

Transmetteurs radio (Partie 15)

Cet équipement respecte les règles de la Partie 15 de la FCC. Son fonctionnement est assujetti au respect des deux conditions suivantes : 1) cet équipement ne doit pas provoquer de parasites dangereux et 2) cet équipement doit accepter tous les parasites reçus, y compris ceux qui risquent de provoquer un fonctionnement intempestif.

Obligations à propos des parasites en radiofréquence - Canada

This Class B digital apparatus complies with Canadian ICES-003.

Cet appareil numérique de la classe B est conforme à la norme NMB-003 du Canada.

Transmetteurs radio

This device complies with RSS 210 of Industry Canada. Operation is subject to the following two conditions: (1) this device may not cause harmful interference and (2) this device must accept any interference received, including interference that may cause undesired operation.

Ce dispositif est conforme à la norme CNR-210 d'Industrie Canada applicable aux appareils radio exempts de licence. Son fonctionnement est sujet aux deux conditions suivantes : (1) le dispositif ne doit pas produire de brouillage préjudiciable, et (2) ce dispositif doit accepter tout brouillage reçu, y compris un brouillage susceptible de provoquer un fonctionnement indésirable.

Marquage sur l'étiquette : le terme « IC: » avant la certification radio signifie uniquement que les spécifications techniques imposées par Industrie Canada sont respectées.

Marquage et zone économique européenne (CEE)

Déclaration de conformité

MC2100

Zebra déclare par la présente que cet appareil est conforme à toutes les directives applicables : 2014/30/EU, 2014/35/EU et 2011/65/EU. Le texte complet de la déclaration de conformité de l'Union européenne est disponible à l'adresse Internet suivante : http://www.zebra.com/doc.

MC2180

Zebra déclare par la présente que cet équipement radio est conforme à la directive 2011/65/EU et 2014/53/EU. Le texte complet de la déclaration de

conformité de l'Union européenne est disponible à l'adresse Internet suivante : www.zebra.com/doc.

Japon (VCCI) - Conseil de contrôle volontaire des interférences

Classe B ITE

この装置は、情報処理装置等電波障害自主規制協議会（V C C I ）の基準に基づくクラス B 情報技術装置です。この装置は、家庭環境で使用することを目的としていますが、この装置がラジオやテレビジョン受信機に近接して使用されると、受信障害を引き起こすことがあります。取扱説明書に従って正しい取り扱いをして下さい。

Corée - Avertissement concernant les équipements

de technologie de l'information de classe B

기종별	사 용 자 안 내 문
B급 기기 (가정용 방송통신기기)	이 기기는 가정용(B급)으로 전자파적합등록을 한 기기로서 주로 가정에서 사용하는 것을 목적으로 하며, 모든 지역에서 사용할 수 있습니다.

Autres pays

Brésil

Declarações Regulamentares para MC2180 - Brazil
Nota: “A marca de certificação se aplica ao Transceptor, modelo MC2180. Este equipamento opera em caráter secundário, isto é, não tem direito a proteção contra interferência prejudicial, mesmo de estações do mesmo tipo, e não pode causar interferência a sistemas operando em caráter primário.”

Para maiores informações sobre ANATEL consulte o site: www.anatel.gov.br

Chili

“Este equipo cumple con la Resolución No 403 de 2008, de la Subsecretaria de telecomunicaciones, relativa a radiaciones electromagnéticas.”

Chine

合格证: Certificat de qualité



Mexique

Bande de fréquences limitée : 2,450 - 2,4835 GHz.

Corée du Sud

당해 무선설비는 전파혼신 가능성이 있으므로 인명 안전과 관련된 서비스는 할 수 없습니다 .Taiwan

臺灣

低功率電波輻射性電機管理辦法
第十二條
經型式認證合格之低功率射頻電機，非經許可，公司、商號或使用者均不得擅自變更頻率、加大功率或變更原設計之特性及功能。

第十四條

低功率射頻電機之使用不得影響飛航安全及干擾合法通信；經發現有干擾現象時，應立即停用，並改善至無干擾時方得繼續使用。
前項合法通信，指依電信規定作業之無線電通信。
低功率射頻電機須忍受合法通信或工業、科學及醫療用電波輻射性電機設備之干擾。

Ukraine

Cet équipement est conforme aux exigences de la réglementation technique n° 1057, 2008 sur les restrictions relatives à l'utilisation de certaines substances dangereuses présentes dans des appareils électriques et électroniques.

Thaïlande

เครื่องโทรคมนาคมและอุปกรณ์

มีความสอดคล้อง อกตามข้อกำหนดของ

กทช .

Eurasian Customs Union

Евразийский Таможенный Союз
Данный продукт соответствует требованиям знака ЕАС.

EAC



Déchets d'équipements électriques et électroniques (DEEE)

English: For EU Customers: All products at the end of their life must be returned to Zebra for recycling. For information on how to return product, please go to: http://www.zebra.com/weee

Français: Clients de l'Union Européenne : Tous les produits en fin de cycle de vie doivent être retournés à Zebra pour recyclage. Pour de plus amples informations sur le retour de produits, consultez : http://www.zebra.com/weee.

Español: Para clientes en la Unión Europea: todos los productos deberán entregarse a Zebra al final de su ciclo de vida para que sean reciclados. Si desea más información sobre cómo devolver un producto, visite: http://www.Zebra.com/weee.

Deutsch: Für Kunden innerhalb der EU: Alle Produkte müssen am Ende ihrer Lebensdauer zum Recycling an Zebra zurückgesandt werden. Informationen zur Rücksendung von Produkten finden Sie unter http://www.zebra.com/weee.

Italiano: per i clienti dell'UE: tutti i prodotti che sono giunti al termine del rispettivo ciclo di vita devono essere restituiti a Zebra al fine di consentirne il riciclaggio. Per informazioni sulle modalità di restituzione, visitare il seguente sito Web: http://www.zebra.com/weee.

Português: Para clientes da UE: todos os produtos no fim de vida devem ser devolvidos à Zebra para reciclagem. Para obter informações sobre como devolver o produto, visite: http://www.zebra.com/weee.

Nederlands: Voor klanten in de EU: alle producten dienen aan het einde van hun levensduur naar Zebra te worden teruggezonden voor recycling. Raadpleeg http://www.zebra.com/weee voor meer informatie over het terugzenden van producten.

Polski: Klienci z obszaru Unii Europejskiej: Produkty wycofane z eksploatacji należą zwrócić do firmy Zebra w celu ich utylizacji. Informacje na temat zwrotu produktów znajduj się na stronie internetowej http://www.zebra.com/weee.

Čeština: Pro zákazníky z EU: Všechny produkty je nutné po skončení jejich životnosti vrátit společnosti Zebra k recyklaci. Informace o způsobu vrácení produktu najdete na webovė stránce: http://www.zebra.com/weee.

Eesti: EL klientidele: kõik tooted tuleb nende eluea lõppedes tagastada taaskasutamise eesmärgil Zebra'ile. Lisainformatsiooni saamiseks toote tagastamise kohta külastage palun aadressi: http://www.zebra.com/weee.

Magyar: Az EU-ban vásárlóknak: Minden tönkrement termékét a Zebra vállalathoz kell eljuttatni újrhasznosítás céljából. A termék visszajuttatásának módjával kapcsolatos tudnivalóként látogasson el a http://www.zebra.com/weee weboldalra.

Slovenski: Za kupce v EU: vsi izdelki se morajo po poteku življenjske dobe vrniti podjetju Zebra za reciklažo. Za informacije o vračilu izdelka obiščite: http://www.zebra.com/weee.

Svenska: För kunder inom EU: Alla produkter som uppnått sin livslängd måste returneras till Zebra för återvinning. Information om hur du returnerar produkten finns på http://www.zebra.com/weee.

Suomi: Asiakkaat Euroopan unionin alueella: Kaikki tuotteet on palautettava kierrätettäväksi Zebra-yhtiöön, kun tuotetta ei enää käytetä. Lisätietoja tuotteen palauttamisesta on osoitteessa http://www.zebra.com/weee.

Dansk: Til kunder i EU: Alle produkter skal returneres til Zebra til recirkulering, når de er udtjent. Læs oplysningerne om returnering af produkter på: http://www.zebra.com/weee.

Ελληνικά: Για πελάτες στην Ε.Ε.: Όλα τα προϊόντα, στο τέλος της διάρκειας ζωής τους, πρέπει να επιστρέφονται στην Zebra για ανακύκλωση. Για περισσότερές πληροφορίες σχετικά με την επιστροφή ενός προϊόντος, επισκεφθείτε τη διεύθυνση http://www.zebra.com/weee στο Διαδίκτυο.

Malti: Għal klijenti fl-UE: il-prodotti kollha li jkunu waslu fl-aħħar tal-hajja ta' l-użu tagħhom, iridu jiġu rritornati għand Zebra għar-riċiklaġġ. Għal aktar tagħrif dwar kif għandek tirritorna l-prodott, jekk jogħġbok żur: http://www.zebra.com/weee.

Slovenski: Za kupce v EU: vsi izdelki se morajo po poteku življenjske dobe vrniti podjetju Zebra za reciklažo. Za informacije o vračilu izdelka obiščite: http://www.zebra.com/weee.

Slovenčina: Pre zákazníkov z krajín EU: Všetky výrobky musia byť po uplynutí doby ich životnosti vrátené spoločnosti Zebra na recykláciu. Blížšie informácie o vrátení výrobkov nájdete na: http://www.zebra.com/weee.

Lietuvių: ES vartotojams: visi gaminiai, pasibaigus jų eksploatacijos laikui, turi būti grąžinti utilizuoti į

kompaniją „Zebra“. Daugiau informacijos, kaip grąžinti gaminį, rasite: http://www.zebra.com/weee.
Latviešu: ES klientiem: visi produkti pēc to kalpošanas mūža beigām ir jānogādā atpakaļ Zebra otrreizējai pārstrādei. Lai iegūtu informāciju par produktu nogādāšanu Zebra, lūdzu, skatiet: http://www.zebra.com/weee.

Hrvatski: Za kupce u Europskoj uniji: Svi se proizvodi po isteku vijeka trajanja moraju vratiti tvrtki Zebra na recikliranje. Informacije o načinu vraćanja proizvoda potražite na web-stranici: www.zebra.com/weee.

Déclaration de conformité DEEE en turc

EEE Yönetmeliğine Uygundur

Assistance logicielle

Zebra souhaite s'assurer que ses clients disposent de la dernière version du logiciel à laquelle ils ont droit au moment de l'achat de l'appareil.

Pour vous assurer que votre appareil Zebra dispose bien de la dernière version logicielle, rendez-vous sur la page suivante : www.zebra.com/enterprisemobility/support. Recherchez la dernière version logicielle depuis *Software Downloads* (Téléchargements de logiciels) > *Product Line/Product* (Gamme de produits/Produits) > *Go* (Rechercher).

Si votre appareil ne dispose pas du dernier logiciel auquel vous avez droit à son achat, envoyez un e-mail à Zebra à l'adresse entitlementservices@zebra.com.

Joignez les données suivantes sur votre appareil :

- Numéro de modèle
- Numéro de série
- Preuve d'achat
- Nom du logiciel dont vous faites la demande.

Si Zebra constate que votre appareil a droit à la dernière version du logiciel, vous recevrez un e-mail contenant un lien vous dirigeant vers un site Web de Zebra, depuis lequel vous pourrez télécharger le logiciel approprié.

Informations sur les services

Si vous avez des difficultés à utiliser cet équipement, contactez votre responsable du support technique. Si l'équipement est défectueux, l'équipe de support contactera l'assistance Zebra via le site Web : http://www.zebra.com/support.

Pour consulter la dernière version de ce guide, rendez-vous sur le site http://www.zebra.com/support.