



**Zebra** 保留變更所有產品以提昇其可靠性、功能和設計的權利。針對所有導因於或與其相關之應用或使用本文中提及的任何產品、電路或應用程式的任何產品責任，**Zebra** 概不負責。在任何可能使用 **Zebra** 產品之狀況，包括結合、系統、裝置、機器、材料、方法、程序或與之相關的狀況下，**Zebra** 並未以明示、默示、禁反言或其他方式授予專利權或專利。只有 **Zebra** 產品內含之設備、線路和子系統包含隱含權。

## 保固

如需 **Zebra** 硬體產品的完整保固聲明，請造訪：http://www.zebra.com/warranty。

## 維修資訊

在您使用本裝置前，該裝置必須先加以設定以在您所在設施的網路系統中運作，並執行您的應用程式。

若您在操作期間或使用裝置上有任何問題，請與該設施的技術或系統支援人員聯繫。若設備本身有任何問題，他們將會與 **Zebra** 支援中心聯絡：

## 法規資訊

本指南適用下列型號：MC3100、MC3190

所有 **Zebra** 的裝置在設計上都符合其銷售地區的規定和規章，並依規定標識。

(EN) Local language translations are available at the following website: http://www.zebra.com/support

(BP) Documentos traduzidos podem ser encontrados no site: http://www.zebra.com/support

(DE) Übersetzungen in die Landessprache sind auf der folgenden Website verfügbar: http://www.zebra.com/support

(ES) Las traducciones en diferentes idiomas están disponibles en el sitio Web siguiente: http://www.zebra.com/support

(FR) Les versions traduites des manuels sont disponibles à l'adresse suivante: http://www.zebra.com/support

(HR) Lokalni jezik prevodjenje jesu raspoloživ at slijedeće website: http://www.zebra.com/support

(IT) Le traduzioni nelle lingue locali sono disponibili presso il sito Web: http://www.zebra.com/support

(JP) 各言語での情報は、以下の弊社 Web サイトでご確認ください。

http://www.zebra.com/support

(KO) 현지 언어로 번역된 문서는http://www.zebra.com/support에서 확인할 수 있습니다

(RU) Документацию на других языках см. на веб-сайте: http://www.zebra.com/support

(SC) 您可从下列网站获得本地化译文： http://www.zebra.com/support

(TC) 您可以在下列網站取得當地語言的翻譯： http://www.zebra.com/support

(TR) Yerel dil çevirileri aşağıdaki web sitesinden bulunabilir: http://www.zebra.com/support

未經 **Zebra** 明確認可，對 **Zebra** 設備進行任何變更或修改的使用者，可能失去操作本設備的權利。

**！ 注意** 請勿使用未經 **Zebra** 核准，以及未經 UL 認證的配件、電池組與電池充電器。

行動電腦或電池潮濕時，請勿充電。任何組件在連接外接電源時都必須是乾燥狀態。

## Bluetooth® 無線技術

此為經過認證的 **Bluetooth®** 產品。如需更多資訊，或欲檢視「最終產品清單」，請造訪：https://www.bluetooth.org/tpg/listings.cfm。

## 無線裝置國家/地區核准

本裝置標示有相關法令標記，表示無線電經核准可在下列國家/地區使用：美國、加拿大、日本、中國、南韓、澳洲與歐洲 <sup>1、2</sup>

請參閱 **Zebra** 「符合標準聲明」(DoC)，以取得其他國家/地區標記的細節。「符合標準聲明」刊載於 www.zebra.com/doc。

**附註<sup>1</sup>**：2.4GHz 或 5GHz 產品適用於以下歐洲國家/地區：奧地利、比利時、保加利亞、捷克共和國、塞普勒斯、丹麥、愛沙尼亞、芬蘭、法國、德國、希臘、匈牙利、冰島、愛爾蘭、義大利、拉脫維亞、列支敦斯登、立陶宛、盧森堡、馬爾他、荷蘭、挪威、波蘭、葡萄牙、羅馬尼亞、斯洛伐克共和國斯、斯洛維尼亞、西班牙、瑞典、瑞士及英國。

**附註<sup>2</sup>**：使用 RFID 裝置的國家/地區各有不同之使用規定，詳情請參見 **Zebra** 「符合標準聲明」(DoC)。

**！** 未經法令核准操作本裝置屬違法行為。

#### 國際漫遊

本裝置可能包含國際漫遊功能 (IEEE802.11d)，可確保在特定國家/地區使用時能於正確頻道運作。

### Ad-Hoc 運作

Ad-Hoc 運作僅限於頻道 36 至 48 (5150-5250 MHz)。本類帶僅限室內使用，任何其他使用方式都構成違法運作。

### 作業頻率 – FCC 與 IC

#### 僅 5 GHz

使用 UNII (Unlicensed National Information Infrastructure) 頻帶 1 5150 – 5250 MHz 僅限於室內使用，任何其他用途都構成違法運作。

#### 僅 2.4 GHz

在美國 802.11 b/g 運作的可用頻道為頻道 1 至 11。頻道的範圍由韌體限制。

## 健康與安全建議

### 人體工學建議

**！ 注意** 為了避免或將人體工學傷害的潛在風險降至最低，請遵循下列建議。徵詢您當地的健康與安全經理，確認您遵守公司的安全計畫，以避免工作傷害。

- 減少或避免重複動作
- 保持自然的姿勢
- 減少或避免過重施力
- 將常用物品放在隨手可得之處
- 以正確高度執行工作
- 減少或避免震動
- 減少或避免直接施壓
- 提供可調式的工作區
- 提供足夠的空間
- 提供舒適的工作環境
- 改善工作流程

### 行車安全

行車中，請勿做筆記或使用本裝置。不論書寫待辦事項，或翻閱地址簿都將轉移行車安全的注意力。

行車時，駕駛就是第一要務—請專心開車。請瞭解您的行車區域之無線裝置使用法律與規章。請隨時遵守這些法律與規章。

在行車時使用無線裝置，請善用常識，同時請謹記以下訣竅：

- 熟悉您的無線裝置及其所有功能，如快速撥號、重撥。若有這些功能，您就可以不需分心，同時撥打電話。
- 若有免手持裝置，請加以使用。
- 請讓通話者知道您在開車。必要時，如交通繁忙路段或天候不佳時，請暫時擱置通話。雨、霧、雪、冰，甚至是繁忙的交通都可能造成行車危險。
- 請依需要撥打電話，並評估交通狀況，可能的話，請在暫止不動或進入繁忙交通前撥打電話。嘗試在車輛靜止時再撥打電話。若您需要於行車時撥打電話，請先按前面幾個號碼，檢查路況及後照鏡，然後完成撥號。
- 請避免進行造成壓力或情緒激動的談話，這可能會使您分心。請讓通話者知道您正在開車，並暫時擱置會使您分心的談話。
- 請使用您的行動電話尋求援助。當發生火災、交通事故或醫療緊急事件時，請撥緊急援助電話 (美國請撥：9-1-1，歐洲請撥：1-1-2) 或當地緊急救援電話。請記住，用行動電話撥打緊急救援電話是免費的。撥打緊急電話，不受任何安全密碼的限制，且依網路而定，可能無須插入 SIM 卡。
- 請利用您的行動電話幫助遇到緊急情況的人。若您目擊車禍、犯罪或其他危及他人生命的嚴重緊急情況，請撥打緊急援助電話 (美國請撥：9-1-1，歐洲請撥：1-1-2) 或當地緊急援助電話。當您是緊急事故當事人時，您一定也希望他人伸出援手。
- 如有需要，請撥打道路救援電話，或特殊非緊急無線援助電話。若您遇到以下情況，請撥打道路救援電話，或特殊非緊急無線援助電話：道路上有車輛拋錨，但不構成交通危害；交通號誌故障；小車禍且無人受傷；遭竊的車輛。

「無線產業提醒您，行車期間使用無線電裝置/電話請注意安全。」

## ！ 無線裝置使用警告

請詳閱所有無線裝置使用相關注意事項。

### 飛機安全

請依照指示在機場或航空公司員工要求時，關閉您的無線裝置。如果您的裝置提供「飛航模式」或相似功能，於飛機上使用前，請先詢問航空公司員工。

## ((( ))) 醫院安全

無線設備會傳送無線電頻率能量，因此可能會影響醫療電子設備。在醫院、診所裡或健保設施內，請依指示關閉您的無線裝置。這些要求是為了避免對敏感的醫療設備造成可能的干擾。

### 心律調節器

心律調節器製造廠商建議，手持式無線裝置與心律調節器之間至少應保持 15 公分 (6 英吋) 的距離，以避免無線裝置干擾心律調節器。這些建議與無線技術研究所 (Wireless Technology Research) 所做之獨立研究與建議相同。

體內裝有心律調節器的人：

- 當無線電裝置開機時，應與裝置保持 15 公分 (6 英吋) 的以上距離。
- 勿將裝置放在胸前口袋內。
- 接聽電話時，應以與心律調節器距離最遠的那一隻耳朵接聽，以避免可能的干擾。
- 若您懷疑裝置在干擾您的心律調節器，請關掉裝置。

### 其他醫療裝置

請向您的醫師或您的醫療裝置製造商諮詢，以確定使用您的無線產品是否會干擾您的醫療裝置。

## ！ RF 暴露指南

#### 安全資訊

### 減少無線電頻率暴露：請正確使用

請僅依據我們提供的指示以操作裝置。

### 國際

對於人體暴露於無線電裝置之電磁場，本裝置符合國際認可之安全標準。如需「國際」電磁場人體暴露之相關資訊，請造訪 http://www.zebra.com/doc，參閱 **Zebra** 「符合標準聲明」(DoC)。

### 歐盟

手持式裝置：

本裝置已就一般性之體戴式運作進行測試。請只使用經 **Zebra** 測試與認證的腰掛帶、皮套等類似配件，以確保符合 **EU** 相關規定。

### 美國與加拿大

共用聲明：

為符合 **FCC** RF 暴露符合性要求，本傳輸裝置使用的天線不得與任何其他傳輸裝置/天線共用或配合使用，除非已經過本手冊核准。

手持式裝置：

本裝置已就一般性之體戴式運作進行測試。請只使用經 **Zebra** 測試與認證的腰掛帶、皮套等類似配件，以確保符合 **FCC** 相關規定。使用其他廠商之腰掛帶、皮套等類似配件，可能不符合 **FCC** RF 暴露符合性要求，您應該避免使用這些配件。

## ！ 雷射裝置

除偏差值依據雷射公告 (**Laser Notice**) 第 50 條公告之雷射裝置以外 (公告日期：2007 年 6 月 24 日)，其他雷射裝置均符合 21CFR1040.10 以及 1040.11，及 EN60825-1: 2007 和 IEC60825-1 (版本： 2.0)

雷射等級乃標示於裝置的標籤上。

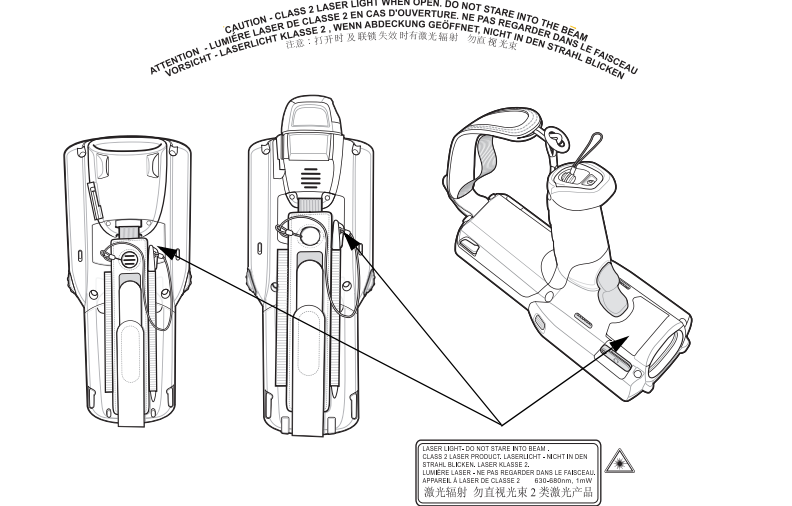
1 級雷射裝置用於規定用途時，認定不具有危險性。下列為必要聲明，以符合美國和國際規章：

**注意：**擅自控制、調整或執行於此指定以外的使用程序，可能會導致危險的雷射光外洩。

2 級雷射掃描器使用低電源、可見雷射光二極體。如同面對任何非常明亮的光源 (如太陽) 一般，使用者應避免直視光線。短暫暴露於 2 級的雷射並不會造成傷害。

雷射警告標籤 – 2 級

### 掃描器標籤



## 電池

### 台灣 – 資源回收

行政院環保署 (EPA) 要求乾電池製造或進口商，需依廢棄物清理法第 15 條之規定，於販售、贈送、或促銷的電池上標示回收標誌。請連絡合格的台灣回收廠商以正確廢棄電池。

### 電池資訊

**Zebra** 充電電池組的設計和生產已達業界最高標準。

然而，電池仍有一定的運作及儲存壽命，屆時必須加以替換。有許多因素會影響電池組的壽命，例如高溫、低溫、惡劣環境狀況和嚴重的摔落。

若電池儲存期間超過 6 個月，會使得電池的整體品質降低，且無法改善。請將電力半滿的電池存放在乾燥除涼處，並從您的設備中取出，以避免電池容量減損、金屬部分腐蝕或電解液漏出情形發生。若將電池儲存一年或更久，每年至少要檢查一次電力並充電至半滿或全滿。

若偵測到電池可運作時間大幅縮短，請更換電池。

無論您的電池是另行選購，或是可攜式電腦、條碼掃描器隨附的零件，所有 **Zebra** 電池的標準保固期都是一年。如需更多 **Zebra** 電池的相關資訊，請造訪：http://www.zebra.com/batterybasics

#### 電池安全準則

- 為裝置充電的區域附近應避免有碎石瓦礫、易燃物或化學物品。裝置於非商業環境中充電時應特別小心注意。
- 請依照使用者指南中的準則來使用、儲存以及為電池充電。
- 電池使用不當可能引發火災、爆炸或其他危險。
- 若要為行動裝置的電池充電，電池以及充電器的溫度必須介於華氏 32 度到 104 度之間 (攝氏 0 度到 40 度)
- 請勿使用不相容的電池及充電器。使用不相容的電池或充電器可能引發火災、爆炸、滲漏或其他危險。如果您對於電池或充電器的相容性有任何疑問，請聯絡 **Zebra** 支援中心。
- 若為使用 **USB** 連接埠做為充電來源的裝置，僅限連接至有 **USB-IF** 標誌或是完成 **USB-IF** 相容性計畫的產品。
- 請勿拆卸、打開、壓碎、彎曲或扭轉、打孔或切碎電池。
- 將任何使用電池的裝置掉落在堅硬表面上所造成的嚴重衝擊，可能會使電池過熱。
- 請勿造成電池短路，或讓金屬或導體觸及電池端子。
- 請勿改裝或重製電池、嘗試將異物插入電池、將電池浸入或暴露於水或其他液體中，或將電池暴露於火、爆炸或其他危險之中。
- 請勿將設備放置或儲存於可能十分炙熱的區域，像是停放的車輛、靠近散熱器或其他熱源。請勿將電池放置於微波爐或是烘乾機中。
- 兒童應於監督之下使用電池。
- 請依照當地法規妥善處置廢棄充電電池。
- 請勿將電池拋置於火中。
- 若不小心吞入電池，請立即就醫。
- 若有電池滲漏的情形，請勿讓溢出的液體接觸皮膚或眼睛。如果已經接觸到了，請立即用大量的清水沖洗接觸的部位，並且就診。
- 若您懷疑設備或電池受損，請聯絡 **Zebra** 支援中心以安排檢測事宜。

## 使用助聽器

部分無線裝置若使用時靠近助聽裝置 (助聽器或人工電子耳)，使用者可能會感到嗡嗡聲或尖銳的噪音。部分助聽裝置對干擾噪音有較佳的抗擾性，且無線裝置產生之干擾音量亦隨裝置而異。若有干擾情況發生，請您與您的助聽器供應商討論解決方法。

### 無線電頻率干擾規定 – FCC

**FC** Tested to comply with FCC Standards FOR HOME OR OFFICE USE

註：本設備業已通過測試，完全符合 **FCC** 規章第 15 部分關於 B 級數位設備的標準。這些標準的設立目的是在安裝本設備的居家環境中，針對有害干擾提供合理防護。本設備會產生、使用、而且能輻射無線電頻率能量，若未依據指示安裝及使用，則可能對無線電通訊造成有害干擾。但是亦無法保證特定安裝方式不會產生干擾。若本設備對於收音機或電視機的接收訊號確實造成有害干擾 (這種干擾可藉打開及關閉本設備電源加以確認)，我們鼓勵使用者採取下列措施，嘗試消除干擾：

- 改變接收天線的方向或位置。
- 增加設備與接收器之間的距離。
- 設備與接收器使用不同電路的電源插座。
- 向經銷商或經驗豐富的無線電/電視機技師諮詢並尋求協助。

### 無線電傳輸裝置 (第 15 部分)

本裝置符合 **FCC** 規章第 15 部分。本裝置之運作必須符合下列兩項條件：(1) 本裝置不能造成有害干擾，且 (2) 本裝置必須能夠承受接收到的干擾，包含可能導致非期望之運作的干擾。

### 無線電頻率干擾規定 – 加拿大

本 B 級數位裝置符合加拿大 ICES-003 標準。

Cet appareil numérique de la classe B est conforme à la norme NMB-003 du Canada.

#### 無線電傳輸裝置

**RLAN** 裝置：

於加拿大使用 5GHz **RLAN** 時，有以下限制：

- 限制頻帶 5.60 – 5.65 GHz

本裝置符合加拿大工業部 (Industry & Science Canada) 的 RSS 210 規範。本裝置之運作必須符合下列兩項條件：(1) 本裝置不能造成有害干擾，且 (2) 本裝置必須能夠承受接收到的干擾，包含可能導致非期望之運作的干擾。

標示：無線電認證前的「IC:」字樣僅表示符合加拿大工業部 (Industry Canada) 之技術規格。





### CE標誌和歐洲經濟區（EEA，European Economic Area）

2.4GHz RLAN 在歐洲經濟區（EEA）內使用時，有下列限制：

- 最大發射功率為 100 mW EIRP，頻率範圍為 2.400－2.4835 GHz。

在歐洲經濟區內使用 Bluetooth® 無線技術時，有下列限制：

- 最大發射功率為 100 mW EIRP，頻率範圍為 2.400－2.4835 GHz。

### 符合性聲明

Zebra 謹此聲明本裝置符合 Directive 1999/5/EC, 2011/65/EU 的基本要求與相關條款。符合標準聲明可於以下網址取得：http://www.zebra.com/doc。

### 日本（VCCI）－電波干擾自主規範協會（Voluntary Control Council for Interference）

#### Class B ITE

この装置は、情報処理装置等電波障害自主規制協議会（ V C C I ）の基準に基づくクラス B 情報技術装置です。この装置は、家庭環境で使用することを目的としていますが、この装置がラジオやテレビジョン受信機に近接して使用されると、受信障害を引き起こすことがあります。取扱説明書に従って正しい取り扱いをして下さい。

這是以前資訊技術設備電波干擾自主規範協會（Voluntary Control Council for Interference from Information Technology Equipment，VCCI）標準為基礎的 Class B 產品。

如果在家裏使用產品時靠近無線電或電視訊號接收器，可能會造成無線電干擾。請依照手冊指示安裝及使用設備

#### 韓國 Class B ITE 警告聲明

기종	별사 용 자 안 내 문
B 급 기기（ 가정용 방송통신기기 ）	이 기기는 가정용 (B 급) 으로 전자파적합등록을 한 기기로서 주로 가정에서 사용하는 것을 목적으로 하며, 모든 지역에서 사용할 수 있습니다．

#### 其他國家/地區

澳洲

於澳洲使用 5GHz RLAN 時，頻帶限制為 5.50－5.65GHz。

巴西

#### Declarações Regulamentares para MC3100/3190 – Brasil

Nota: "A marca de certificação se aplica ao Transceptor, modelo MC3100/3190.Este equipamento opera em caráter secundário, isto é, não tem direito a proteção contra interferência prejudicial, mesmo de estações do mesmo tipo, e não pode causar interferência a sistemas operando em caráter primário."

Para maiores informações sobre ANATEL consulte o site: www.anatel.gov.br

智利

"Este equipo cumple con la Resolución No 403 de 2008, de la Subsecretaria de telecomunicaciones, relativa a radiaciones electromagnéticas."

墨西哥

限制頻率範圍是：2.450－2.4835 GHz。

台灣

臺灣

低功率電波輻射性電機管理辦法

第十二條

經型式認證合格之低功率射頻電機，非經許可，公司、商號或使用者均不得擅自變更頻率、加大功率或變更原設計之特性及功能。

第十四條

低功率射頻電機之使用不得影響飛航安全及干擾合法通信；經發現有干擾現象時，應立即停用，並改善至無干擾時方得繼續使用。

前項合法通信，指依電信規定作業之無線電通信。

低功率射頻電機須忍受合法通信或工業、科學及醫療用電波輻射性電機設備之干擾。

在5.25-5.35 兆赫頻帶內操作之無線資訊傳輸設備，限於室內使用。

韓國

若無線電設備使用 2400~2483.5MHz 或 5725~5825MHz，則應顯示下列兩項：

당해 무선설비는 운용 중 전파혼신 가능성이 있음

당해 무선설비는 전파혼 신 가능성이 있으므로 인명안전과 관련된 서비스는 할 수 없습니다.

### 廢棄電子電機設備指令（WEEE）

**English:** For EU Customers: All products at the end of their life must be returned to Zebra for recycling. For information on how to return product, please go to: http://www.zebra.com/weee.

**Français:** Clients de l'Union Européenne: Tous les produits en fin de cycle de vie doivent être retournés à Zebra pour recyclage. Pour de plus amples informations sur le retour de produits, consultez : http://www.zebra.com/weee.

**Español:** Para clientes en la Unión Europea: todos los productos deberán entregarse a Zebra al final de su ciclo de vida para que sean reciclados. Si desea más información sobre cómo devolver un producto, visite: http://www.zebra.com/weee.

**Български:** За клиенти от ЕС: След края на полезния им живот всички продукти трябва да се връщат на Zebra за рециклиране. За информация относно връщането на продукти, моля отидете на адрес: http://www.zebra.com/weee.

**Deutsch:** Für Kunden innerhalb der EU: Alle Produkte müssen am Ende ihrer Lebensdauer zum Recycling an Zebra zurückgesandt werden. Informationen zur Rücksendung von Produkten finden Sie unter http://www.zebra.com/weee.

**Italiano:** per i clienti dell'UE: tutti i prodotti che sono giunti al termine del rispettivo ciclo di vita devono essere restituiti a Zebra al fine di consentirne il riciclaggio. Per informazioni sulle modalità di restituzione, visitare il seguente sito Web: http://www.zebra.com/weee.

**Português:** Para clientes da UE: todos os produtos no fim de vida devem ser devolvidos à Zebra para reciclagem. Para obter informações sobre como devolver o produto, visite: http://www.zebra.com/weee.

**Nederlands:** Voor klanten in de EU: alle producten dienen aan het einde van hun levensduur naar Zebra te worden teruggezonden voor recycling. Raadpleeg http://www.zebra.com/weee voor meer informatie over het terugzenden van producten.

**Polski:** Klienci z obszaru Unii Europejskiej: Produkty wycofane z eksploatacji należą zwrócić do firmy Zebra w celu ich utylizacji. Informacje na temat zwrotu produktów znajdąy siê na stronie internetowej http://www.zebra.com/weee.

**Čeština:** Pro zákazníky z EU: Všechny produkty je nutné po skončení jejich životnosti vrátit společnosti Zebra k recyklaci. Informace o způsobu vrácení produktu najdete na webové stránce: http://www.zebra.com/weee.

**Eesti:** EL klientidele: kõik tooted tuleb nende eluea lõppedes tagastada taaskasutamise eesmärgil Zebra'ile. Lisainformatsiooni saamiseks toote tagastamise kohta külastage palun aadressi: http://www.zebra.com/weee.

**Magyar:** Az EU-ban vásárlóknak: Minden tönkrement terméket a Zebra vállalathoz kell eljuttatni újrahasznosítás céljából. A termék visszajuttatásának módjával kapcsolatos tudnivalókrét látogasson el a http://www.zebra.com/weee weboldalra.

**Slovenski:** Za kupce v EU: vsi izdelki se morajo po poteku življenjske dobe vrniti podjetju Zebra za reciklažo. Za informacije o vračilu izdelka obiščite: http://www.zebra.com/weee.

**Svenska:** För kunder inom EU: Alla produkter som uppnått sin livslängd måste returneras till Zebra för återvinning. Information om hur du returnerar produkten finns på http://www.zebra.com/weee.

**Suomi:** Asiakkaat Euroopan unionin alueella: Kaikki tuotteet on palautettava kierrätettäväksi Zebra-yhtiöön, kun tuotetta ei enää käytetä. Lisätietoja tuotteen palauttamisesta on osoitteessa http://www.zebra.com/weee.

**Dansk:** Til kunder i EU: Alle produkter skal returneres til Zebra til recirkulering, når de er udtjent. Læs oplysningerne om returnering af produkter på: http://www.zebra.com/weee.

**Ελληνικά:** Για πελάτες στην Ε.Ε.: Όλα τα προϊόντα, στο τέλος της διάρκειας ζωής τους, πρέπει να επιστρέφονται στην Zebra για ανακύκλωση. Για περισσότερες πληροφορίες σχετικά με την επιστροφή ενός προϊόντος, επισκεφθείτε τη διεύθυνση http://www.zebra.com/weee στο Διαδίκτυο.

**Malti:** Ghal klijenti fl-UE: il-prodotti kollha li jkun u waslu fl-aħħar tal-hajja ta' l-użu taghhom, iridu jiġu rritornati għand Zebra għar-riċiklagg. Għal aktar tagħrif dwar kif għandek tirritorna l-prodott, jekk jogħġbok zur: http://www.zebra.com/weee.

**Românesc:** Pentru clienții din UE: Toate produsele, la sfârșitul duratei lor de funcționare, trebuie returnate la Zebra pentru reciclare. Pentru informații despre returnarea produsului, accesați: http://www.zebra.com/weee.

**Slovenski:** Za kupce v EU: vsi izdelki se morajo po poteku življenjske dobe vrniti podjetju Zebra za reciklažo. Za informacije o vračilu izdelka obiščite: http://www.zebra.com/weee.

**Slovenčina:** Pre zákazníkov z krajín EU: Všetky výrobky musia byť po uplynutí doby ich životnosti vrátené spoločnosti Zebra na recykláciu. Blížšie informácie o vrátení výrobkov nájdete na: http://www.zebra.com/weee.

**Lietuvių:** ES vartotojams: visi gaminiai, pasibaigus jų eksploatacijos laikui, turi būti grąžinti utlizuoti į kompaniją „Zebra“. Daugiau informacijos, kaip grąžinti gaminį, rasite: http://www.zebra.com/weee.

**Latviešu:** ES klientiem: visi produkti pēc to kalpošanas mūža beigām ir jānogādā atpakaļ Zebra otrreizējai pārstrādei. Lai iegūtu informāciju par produktu nogādāšanu Zebra, lūdz, skatiet: http://www.zebra.com/weee.

**Türkçe:** AB Müşterileri için: Kullanım süresi dolan tüm ürünler geri dönüştürme için Zebra'ya iade edilmelidir. Ürünlerin nasıl iade edileceği hakkında bilgi için lütfen şu adresi ziyaret edin: http://www.zebra.com/weee.

### 土耳其 WEEE 符合性聲明

EEE Yönetmeliğine Uygundur

### 使用者授權合約（限 Windows Mobile 6.1）

以下授權條款為您與 Symbol Technologies, Inc. (下稱「公司」) 間的協議。請閱讀其內容。以下授權條款適用於本裝置所包含的軟體。軟體亦包括您取得軟體時，該軟體所在的個別媒體。

本裝置上的軟體包括公司由 Microsoft Corporation 或其關係企業取得後進行授權之軟體。

本條款亦適用於此軟體的任何：

- 更新程式、
- 補充程式、
- 網際網路服務，及
- 支援服務

除非另有該項目隨附之條款。如附有其他條款，應適用該附加條款。

如下所述，使用部分功能時，亦代表您同意為網際網路服務傳遞特定的標準電腦資訊。藉由使用本裝置所包含的軟體，您表示您接受以下條款。若您不接受以下條款，請勿使用本裝置或軟體。此時，請與本公司連絡，並依據退貨政策取得退款或點數。

**警告：**若軟體包含語音操作技術，則軟體在使用時需要使用者專注。於駕駛時將注意力放到道路以外的地方可能會造成車禍或其他嚴重的後果。若您在重要時刻將注意力放在駕駛以外的事情上，縱使只是偶爾、短時間的分心，也是很危險的。本公司及 Microsoft 並未表示、保證或認定在駕駛或操作車輛時使用本軟體係屬合法、安全，亦未以任何方式建議或預期本軟體在前述時刻使用。

若您遵守本授權條款，您將具有下列權利。

**1. 使用權。**

您可在取得本軟體的裝置上使用本軟體。

**2. 其他授權需求及/或使用權。**

- a. 特定用途。** 本公司係基於特定用途設計本裝置。您僅可為該用途使用本軟體。
- b. 內含的 Microsoft 程式及其他必要授權。** 除下述規定外，本授權條款適用於所有包含在軟體內的 Microsoft 程式。若這些程式所附的授權條款賦予您其他未與本授權條款明白發生衝突的權利，您亦擁有各該權利。
  - i.** 本合約並未授予您任何與 Windows Mobile Device Center、Microsoft ActiveSync 或 Microsoft Outlook 2007 Trial 有關的權利。前述軟體應受各該軟體所附授權之規範。
- c. 語音辨識。** 若本軟體包含語音辨識元件，您了解語音辨識本質上屬於統計程序，而辨識錯誤必然會出現在程序中。對於任何因語音辨識程序發生錯誤所造成的任何損失，本公司、Microsoft 及其供應商皆不負賠償責任。
- d. 電話功能。** 若本裝置軟體包含電話功能，假設您未成為無線通訊業者（下稱「行動電話業者」）的用戶並維持該身分、行動電話業者的網路未運作或其網路未設定成可搭配裝置運作，則裝置軟體的全部或部分可能無法運作。
- 3. 授權範圍。** 軟體係授權供使用，並非出售。本合約僅給予您本軟體的部分使用權。本公司及 Microsoft 保留其他所有權利。除相關法律賦予您超出本限制之權利外，您僅得依本合約明示允許之方式使用本軟體。為符合此要求，您必須遵守軟體中一切為了讓您以特定方式使用軟體而設置的技術限制。您不可以：
  - 破解軟體中任何技術限制；
  - 對軟體進行逆向工程、解編或反向組譯；
  - 對軟體製作超出本合約所載份數之副本；
  - 發佈軟體供他人複製；
  - 承租、出租或出借本軟體；或
  - 將本軟體供商業軟體主控股服務使用。

除本合約內明示約定者外，存取本裝置上軟體之權利並未將存取本裝置之軟體或裝置上的 Microsoft 專利或其他 Microsoft 智慧財產權的實施權交付給您。

您可利用本軟體中的遠端存取技術 (如 Remote Desktop Mobile) 由電腦或伺服器從遠端存取本軟體。您必須負責取得使用该通訊協定存取其他軟體所需一切授權。

**4. 網際網路服務。** Microsoft 以本軟體提供網際網路服務。Microsoft 得隨時變更或取消服務。

**a. 對網際網路服務的同意。** 以下所描述的軟體功能會經由網際網路連線到 Microsoft 或服務供應商的電腦系統。在某些時候，軟體並不會在連線時通知您。您可以關閉或不使用其中部分功能。如需進一步瞭解這些功能，請造訪 http://go.microsoft.com/fwlink/?LinkId=81931。

**藉由使用這些功能，表示您同意傳輸本資訊。** Microsoft 不會使用本資訊來辨識或聯絡您。

裝置資訊。以下功能會使用網際網路通訊協定，這些通訊協定會傳送適當的系統裝置資訊，例如您的網際網路通訊協定位址、作業系統類型、瀏覽器、名稱及使用的軟體版本，以及安裝該軟體之裝置的語言代碼。Microsoft 會利用此項資訊為您提供網際網路服務。

**• Windows Mobile Update 功能。** Windows Mobile Update 功能可在有可使用的更新程式時，讓您在裝置上取得並安裝軟體更新程式。您可選擇不使用本功能。本公司及/或您的行動電話業者可能不支援本功能，或不支援您裝置的更新程式。

**• Windows Media 數位版權管理。** 內容所有人使用 Windows Media 數位版權管理技術 (WMDRM) 來保護自己的智慧財產權 (包括著作權)。本軟體及協力廠商軟體使用 WMDRM 來播放及複製受 WMDRM 保護的內容。若本軟體未能保護內容，內容所有人可要求 Microsoft 撤銷本軟體使用 WMDRM 播放或複製受保護內容的能力。撤銷並不會影響其他內容。當您下載受保護內容的授權時，您同意 Microsoft 在授權中納入撤銷清單。內容所有人可能會要求您將 WMDRM 升級以存取他們的內容。內含 WMDRM 的 Microsoft 軟體會在升級前取得您的同意。若您拒絕升級，您將無法存取需要進行該升級的內容。

**b. 網際網路服務的濫用。** 您不得以任何會對服務本身造成傷害或妨礙他人使用服務的方式使用服務。您不得以任何方式嘗試以服務在未經授權的情況下，存取任何服務、資料、帳號或網路。

**5. 關於 MPEG-4 視訊標準之聲明。** 本軟體可能含有 MPEG-4 視訊解碼技術。本技術是視訊資訊的一種資料壓縮格式。應 MPEG LA, L.L.C. 要求發佈本聲明：

您不得以符合 MPEG-4 視訊標準之任何方式使用本產品，除非是直接用於下列相關用途：**(A)** 資料或資訊係 **(i)** 以未收費方式由非企業用途使用者產生及取得，或 **(ii)** 僅供個人使用；**(B)** 已另行取得 MPEG LA, L.L.C. 授權許可之其他用途。

若您對 MPEG-4 視訊標準有任何疑問，請聯絡 MPEG LA, L.L.C., 250 Steele Street, Suite 300, Denver, CO 80206；www.mpegla.com。

**6. 數位憑證。** 本軟體使用 X.509 格式的數位憑證。這些數位憑證係供驗證之用。

**7. 連線軟體。** 您的裝置套件可能包含 Windows Mobile Device Center 或 Microsoft ActiveSync 軟體。若包含前述軟體，您可依據該軟體所附授權條款使用軟體。若軟體未提供授權條款，則您僅可在單台電腦上安裝及使用一 (1) 份軟體副本。

**8. 網路存取。** 若您使用網路 (例如雇主的網路)，系統管理員可能會對裝置的功能設下限制。

**9. 產品支援。** 請聯絡本公司以了解支援選項。請參考隨裝置提供的支援號碼。

**10. 協力廠商網站連結。** 若軟體提供連往協力廠商網站的連結，提供各該連結只是為了方便您使用，納入連結並不暗示 Microsoft 對該協力廠商網站的內容負責。

**11. 備份副本。** 您可為軟體製作一份備份副本。您僅可使用該副本在裝置上重新安裝軟體。

**12. 授權證明。** 若您取得裝置上的軟體，或藉由光碟或其他媒體取得軟體，正版軟體會有一個正版真品證明書標籤表彰其為獲得授權的軟體。證明書若有效，此標籤必須貼在裝置上，或出現在本公司軟體的包裝上或包裝內。若您取得的標籤是分離的，該標籤無效。為證明您已獲得軟體的使用授權，您必須保留裝置或包裝上的標籤。若要辨識正版 Microsoft 軟體，請參閱 http://www.howtotell.com。

**13. 讓與給第三人。** 若要讓與軟體，您必須將軟體連同裝置、真品保證書標籤及本授權條款直接交給第三人。在讓與前，該第三人必須同意軟體的讓與及使用適用本授權條款。您不可保留任何軟體副本，包括備份副本在內。

**14. 不允許故障。** 本軟體不允許故障。本公司將軟體安裝在裝置上，並對軟體在裝置上的運作方式負責。

**15. 有限使用。** Microsoft 軟體在設計上是供沒有「無失誤」要求的系統使用。您不可以軟體一旦故障可能導致人身傷亡的裝置或系統上使用 Microsoft 軟體。前述裝置或系統包括核能設施、飛機導航或通訊系統及航空管制系統。

**16. 本軟體無保固。** 本軟體係依「現況」提供。您必須承擔所有使用風險。Microsoft 未為任何明示保固、保證或條件。您得到的裝置或軟體保固並非源自 Microsoft 或其關係企業，對 Microsoft 及其關係企業亦無拘束力。在當地法令許可之前提下，本公司及 Microsoft 對適售性、特定用途之適用性及無侵害性等暗示保固主張免責。

**17. 賠償責任限制。** 針對直接損失您可由 Microsoft 及其關係企業獲得的賠償以美金五十元 (U.S. \$50.00) 或當地等值貨幣為限。對於其他賠償金，包括衍生損失、利潤損失、直接、間接或偶發賠償金，您無法獲得賠償。

本限制適用於：

- 在法律許可的範圍內，所有與軟體、服務、協力廠商網際網路網站上的內容 (包括程式碼) 或協力廠商程式有關的一切，以及
- 針對違約、違反保固、保證或條件、嚴格賠償責任、過失或其他侵權行為所提出的法律請求。

縱使 Microsoft 應已注意到發生該項賠償之可能性，本限制亦適用之。由於您的國家/地區可能不允許排除或限制偶發、衍生或其他賠償金，您可能不適用前述限制。

**18. 出口限制。** 本軟體受美國出口法律及規章之規範。您必須遵守本軟體應適用的一切國內及國際出口法律與規章。這些法律包括對目的地、最終使用者及最終用途設下的限制。如需更多資訊，請造訪 www.microsoft.com/exporting。

### 軟體支援

Zebra 希望確認消費者在購買產品時擁有最新授權軟體，藉此讓裝置保持以最高效能運作。若要確認您的 Zebra 裝置在購買時已配備可用的最新授權軟體，請前往 http://www.zebra.com/support。

查看最新軟體請按 Support (支援) > Products (產品)，或搜尋該裝置，再選取 Support (支援) > Software Downloads (軟體下載)。

如果您的裝置在您購買裝置時尚未配備可用的最新授權軟體，請傳送電子郵件給 Zebra (地址：entitlementservices@zebra.com)，並確認隨附以下重要裝置資訊：

- 型號
- 序號
- 購買證明
- 您要求下載的軟體標題

Zebra 判定您的裝置在購買時是否已具備最新授權的軟體版本由 Zebra 判定，您將收到一封包含連結的電子郵件，導引您至 Zebra 網站下載適當軟體。

### 限用物質含有情況標示聲明書

設備名稱： 移動式電腦 <p>Equipment name</p>	型號（型式）： MC3100/3190 <p>Type designation (Type)</p>					
單元 <p>Unit</p>	限用物質及其化學符號 <p>Restricted substances and its chemical symbols</p>					
	鉛 <p>(Pb)</p>	汞 <p>(Hg)</p>	鎘 <p>(Cd)</p>	六價鉻 <p>(Cr<sup>+6</sup>)</p>	多溴聯苯 <p>(PBB)</p>	多溴二苯醚 <p>(PBDE)</p>
印刷電路板及電子組件	-	○	○	○	○	○
金屬零件	-	○	○	○	○	○
電纜及電纜組件	-	○	○	○	○	○
塑料和聚合物零件	○	○	○	○	○	○
光學與光學元件	-	○	○	○	○	○
電池	○	○	○	○	○	○

備考1. “超出0.1 wt %”及“超出0.01 wt %”係指限用物質之百分比含量超出百分比含量基準值。

Note 1: "Exceeding 0.1 wt%" and "exceeding 0.01 wt%" indicate that the percentage content of the restricted substance exceeds the reference percentage value of presence condition.

備考2. “○”係指該項限用物質之百分比含量未超出百分比含量基準值。

Note 2: "○" indicates that the percentage content of the restricted substance does not exceed the percentage of reference value of presence.

備考3. “－”係指該項限用物質為排除項目。

Note 3: The “-” indicates that the restricted substance corresponds to the exemption.