



Zebra si riserva il diritto di apportare modifiche a qualsiasi prodotto per migliorarne l'affidabilità, il funzionamento o il design. Zebra non si assume alcuna responsabilità derivante da o collegata all'applicazione o utilizzo di qualsiasi prodotto, circuito o applicazione descritti nel presente documento. Non viene concessa alcuna garanzia espressa o implicita, preclusiva o d'altro tipo ai sensi dei diritti di proprietà intellettuale secondo quanto previsto da qualsiasi diritto di brevetto o brevetto relativo a qualsiasi combinazione, sistema, apparecchio, macchina, materiale, metodo o processo in cui possano essere utilizzati i prodotti Zebra. Una licenza implicita è concessa a copertura soltanto di apparecchiature, circuiti e sottosistemi contenuti nei prodotti Zebra.

## Garanzia

Per consultare il testo completo del certificato di garanzia dei prodotti hardware Zebra, visitare la pagina Web all'indirizzo <http://www.zebra.com/warranty>.

## Informazioni sull'assistenza

Prima di utilizzare l'unità, è necessario configurarla affinché possa funzionare nella rete presente nell'impianto ed eseguire le applicazioni in uso.

Se si riscontrano problemi nel funzionamento o nell'utilizzo dell'apparecchiatura, contattare il servizio di assistenza tecnica o di assistenza ai sistemi presente in sede. In caso di problemi con l'apparecchiatura, il servizio contatterà a sua volta il Centro di assistenza Zebra.



**ZEBRA**  
 TECHNOLOGIES

Zebra Technologies Corporation  
 Lincolnshire, IL U.S.A.  
<http://www.zebra.com>

Zebra e l'immagine della testa di zebra sono marchi registrati di ZIH Corp. Il logo di Symbol è un marchio registrato di Symbol Technologies, Inc., una società Zebra Technologies.  
 © 2015 Symbol Technologies, Inc.

## Informazioni sulle normative

La presente guida si riferisce ai modelli numero MC3100, MC3190.

Tutti i dispositivi Zebra sono progettati in modo da garantire la conformità con le regole e le normative dei Paesi in cui vengono venduti e sono etichettati come previsto dalla legge.

(EN) Local language translations are available at the following website:  
<http://www.zebra.com/support>

(BP) Documentos traduzidos podem ser encontrados no site:  
<http://www.zebra.com/support>

(DE) Übersetzungen in die Landessprache sind auf der folgenden Website verfügbar:  
<http://www.zebra.com/support>

(ES) Las traducciones en diferentes idiomas están disponibles en el sitio Web siguiente:  
<http://www.zebra.com/support>

(FR) Les versions traduites des manuels sont disponibles à l'adresse suivante:  
<http://www.zebra.com/support>

(HR) Lokalni jezik prevođenje jesu raspoloživ at slijedeće website:  
<http://www.zebra.com/support>

(IT) Le traduzioni nelle lingue locali sono disponibili presso il sito Web:  
<http://www.zebra.com/support>

(JP) 各言語での情報は、以下の弊社 Web サイトでご確認ください。  
<http://www.zebra.com/support>

(KO) 현지 언어로 번역된 문서는 <http://www.zebra.com/support> 에서 확인할 수 있습니다



(RU) Документацию на других языках см. на веб-сайте:  
<http://www.zebra.com/support>

(SC) 您可从下列网站获得本地化译文：  
<http://www.zebra.com/support>

(TC) 您可以在下列網站取得當地語言的翻譯：  
<http://www.zebra.com/support>

(TR) Yerel dil çevirileri aşağıdaki web sitesinden bulunabilir:  
<http://www.zebra.com/support>

Eventuali cambiamenti o modifiche apportati ad apparecchiature Zebra e non espressamente approvati da Zebra possono annullare l'autorizzazione dell'utente a far funzionare l'apparecchiatura.

	<b>AVVERTENZA</b> Utilizzare esclusivamente accessori, batterie e caricabatteria approvati da Zebra e con certificazione UL Listed.
	NON eseguire la ricarica di terminali o batterie umidi o bagnati. Tutti i componenti devono essere asciutti prima di collegare una fonte di alimentazione esterna.

## Tecnologia wireless Bluetooth®

Questo prodotto è un dispositivo Bluetooth® approvato. Per ulteriori informazioni o per visualizzare l'elenco relativo al prodotto finale, visitare la pagina Web <https://www.bluetooth.org/tpg/listings.cfm>.


## Conformità alle normative locali per dispositivi wireless

I contrassegni di conformità applicati ai dispositivi indicano che l'utilizzo delle radio è approvato nei seguenti Paesi: Stati Uniti, Canada, Giappone, Cina, Corea del Sud, Australia ed Europa <sup>1,2</sup>.

Fare riferimento alla Dichiarazione di conformità di Zebra (DoC) per ulteriori informazioni sui contrassegni degli altri Paesi, disponibile sul sito [www.zebra.com/doc](http://www.zebra.com/doc).

**Nota**<sup>1</sup>: per i prodotti a 2,4 GHz o 5 GHz: l'Europa include Austria, Belgio, Bulgaria, Cipro, Danimarca, Estonia, Finlandia, Francia, Germania, Grecia, Islanda, Irlanda, Italia, Lettonia, Liechtenstein, Lituania, Lussemburgo, Malta, Norvegia, Paesi Bassi, Polonia, Portogallo, Romania, Repubblica Ceca, Repubblica Slovacca, Slovenia, Spagna, Svezia, Svizzera, Regno Unito e Ungheria.

**Nota**<sup>2</sup>: l'utilizzo di dispositivi RFID è soggetto a restrizioni di vario tipo. Consultare la Dichiarazione di conformità (DoC) di Zebra per maggiori dettagli.

	Il funzionamento del dispositivo in assenza dell'apposito contrassegno di conformità è illegale.
---	--

#### Roaming nazionale

Questo dispositivo comprende la funzione di roaming internazionale (IEEE802.11d), la quale assicura l'operatività del prodotto sui canali corretti per il Paese di utilizzo.

#### Funzionamento Ad-Hoc

Il funzionamento in modalità Ad-Hoc è consentito soltanto per i canali 36-48 (5150-5250 MHz). Questa banda è limitata all'uso interno. Qualsiasi utilizzo diverso da quanto specificato è da considerarsi illegale.

#### Frequenza di funzionamento: FCC e IC

##### Solo codici 5 GHz


La banda 1 UNII (Unlicensed National Information Infrastructure) 5150 - 5250 MHz è limitata all'uso interno. Qualsiasi utilizzo diverso da quanto specificato è da considerarsi illegale.

##### Solo codici 2,4 GHz

I canali disponibili per il funzionamento 802.11 b/g negli Stati Uniti sono i canali da 1 a 11. La gamma dei canali è limitata dal firmware.

## Raccomandazioni in materia di salute e sicurezza

#### Raccomandazioni in materia di ergonomia

	<b>AVVERTENZA</b> Al fine di evitare o minimizzare il rischio di lesioni ergonomiche, attenersi alle raccomandazioni fornite di seguito. Consultare il responsabile dell'implementazione delle misure di salute e sicurezza e verificare di operare nel rispetto dei programmi di sicurezza per la prevenzione degli infortuni sul lavoro della propria azienda.
---	--

- Ridurre o eliminare i movimenti ripetitivi
- Mantenere una posizione naturale
- Ridurre o eliminare la forza eccessiva
- Mantenere gli oggetti utilizzati frequentemente a portata di mano
- Eeguire le attività all'altezza corretta
- Ridurre o eliminare le vibrazioni
- Ridurre o eliminare la pressione diretta
- Fornire workstation regolabili
- Fornire sufficiente spazio libero
- Fornire un ambiente di lavoro adatto
- Migliorare le procedure di lavoro

### Sicurezza sulle strade

Non prendere appunti o utilizzare il dispositivo mentre si è alla guida del veicolo. Stilare un elenco delle cose da fare o scorrere la rubrica distoglie l'attenzione dalla responsabilità primaria, che è quella di guidare senza bisogno di distogliere l'attenzione dalla strada.

Quando si è alla guida di un veicolo, la prima responsabilità è la guida. Destinare tutta la propria attenzione alla guida del veicolo. Controllare la legislazione e le normative sull'uso dei dispositivi wireless nelle zone di transito e rispettarle in ogni frangente.

Quando si utilizza un dispositivo wireless mentre si è al volante di una vettura, usare buon senso e tenere presenti i seguenti consigli:

- Prendere dimestichezza con il proprio dispositivo wireless e con tutte le sue funzionalità, come la selezione rapida e la riselectone. Se disponibili, queste funzionalità agevolano l'effettuazione delle chiamate senza bisogno di distogliere l'attenzione dalla strada.
- Utilizzare un dispositivo viva voce, se disponibile.
- Comunicare alla persona con cui si parla di essere alla guida di un veicolo; se necessario, interrompere la chiamata in caso di traffico intenso o condizioni atmosferiche rischiose. Pioggia, grandine, neve, ghiaccio e persino la presenza di traffico intenso possono rappresentare situazioni rischiose.
- Selezionare il numero da chiamare con criterio e valutare le condizioni del traffico; se possibile, effettuare la chiamata quando si è fermi o prima di immettersi nel traffico. Cercare di effettuare una chiamata quando la vettura non è in movimento. Se è necessario effettuare una chiamata mentre si è in movimento, selezionare solo qualche numero, quindi controllare la strada e gli specchietti retrovisori prima di proseguire.
- Non intraprendere conversazioni stressanti o emotive, che potrebbero risultare distraenti. Informare l'interlocutore che si è alla guida di un veicolo e interrompere le conversazioni che possono distogliere l'attenzione dalla guida.
- Utilizzare il telefono wireless per le chiamate di emergenza. Chiamare i servizi di Pronto Intervento (9-1-1 negli USA e 1-1-2 in Europa) o altri numeri di pronto intervento locale in caso di incendio, incidenti stradali o emergenze mediche. Chiamate di questo tipo sono gratuite e possono essere effettuate indipendentemente dalla presenza di un codice di protezione e in base alla rete, con o senza l'inserimento di una scheda SIM.
- Utilizzare il telefono wireless nel caso di un'emergenza che coinvolge altre persone. Se si è testimoni di un incidente stradale, un reato o un'altra grave emergenza in cui sono in pericolo vite umane chiamare i servizi di Pronto Intervento (9-1-1 negli USA, 1-1-2 in Europa) o altri numeri di emergenza locali. Comportatevi come vorreste che gli altri si comportassero al vostro posto.
- Chiamare al telefono l'assistenza stradale o uno speciale servizio di assistenza quando è necessario. Se si vede un veicolo in panne che non rappresenta un pericolo grave, una segnalazione stradale non funzionante, un incidente di piccole proporzioni senza feriti, o un veicolo che si ritiene rubato, chiamare l'assistenza stradale o altri servizi di assistenza mirati.

"Il settore wireless raccomanda di utilizzare il dispositivo/telefono durante la guida in modo sicuro."

## Avvertenze per l'uso di dispositivi wireless

Attenersi a tutte le avvertenze relative all'utilizzo dei dispositivi wireless.

### Sicurezza in volo

Spegnere il dispositivo wireless ogni volta che viene disposto dal personale aeroportuale o dal personale di bordo. Se il dispositivo dispone di una "modalità di volo", consultare il personale di bordo sul suo utilizzo.

## Sicurezza negli ospedali

I dispositivi wireless irradiano energia in radiofrequenza che può interferire con il funzionamento delle apparecchiature elettromedicali.

I dispositivi wireless devono essere tenuti spenti ogniqualvolta viene richiesto all'interno di ospedali, cliniche o strutture sanitarie in genere. Queste richieste hanno lo scopo di evitare eventuali interferenze con le apparecchiature medicali sensibili.

#### Pacemaker

I produttori di pacemaker consigliano di rispettare la distanza minima di 15 cm tra i dispositivi portatili wireless e i pacemaker al fine di evitare eventuali interferenze. Queste raccomandazioni concordano con i risultati di ricerche indipendenti e con le raccomandazioni della Wireless Technology Research.

Portatori di pacemaker

- Mantenere SEMPRE il dispositivo ACCESO ad almeno 15 cm dal pacemaker.
- Non trasportare il dispositivo all'interno del taschino della giacca.
- Utilizzare l'orecchio più lontano dal pacemaker per ridurre al minimo potenziali interferenze.
- Se si sospetta che si stiano verificando interferenze, SPEGNERE il dispositivo.

##### Altre apparecchiature medicali

Consultare il proprio medico o il produttore dell'apparecchiatura medicale per stabilire se il prodotto wireless può interferire con il dispositivo medico.

## Linee guida per l'esposizione RF

##### Informazioni di sicurezza

#### Riduzione dell'esposizione RF - Utilizzo corretto

Si consiglia di utilizzare il dispositivo esclusivamente come indicato nelle seguenti istruzioni.

#### Al di fuori del Nord America

Il dispositivo è conforme alle normative riconosciute a livello internazionale relative all'esposizione umana ai campi elettromagnetici generati dai dispositivi radio. Per informazioni sull'esposizione umana ai campi elettromagnetici in ambito internazionale, consultare la Dichiarazione di conformità di Zebra (DoC, Declaration of Conformity) all'indirizzo <http://www.zebra.com/doc/>.

#### UE

Dispositivi portatili:

Questo dispositivo è stato testato per il normale funzionamento come dispositivo portatile. Utilizzare esclusivamente agganci per cintura, custodie e accessori affini testati e approvati da Zebra per essere sicuri della conformità alle prescrizioni EU.

#### Stati Uniti e Canada

Dichiarazione per la co-locazione:

Per garantire la conformità con i requisiti FCC in materia di esposizione RF, l'antenna utilizzata per questo trasmettitore non deve essere utilizzata in co-locazione o in congiunzione con qualsiasi altro trasmettitore/antenna, tranne se già approvati in questa presentazione.

Dispositivi portatili:

Questo dispositivo è stato testato per il normale funzionamento come dispositivo portatile. Utilizzare esclusivamente agganci per cintura, custodie e accessori affini testati e approvati da Zebra per essere sicuri della conformità FCC. Evitare l'utilizzo di clip per cintura, custodie e accessori affini di terze parti, in quanto potrebbe non essere conforme alle prescrizioni FCC in materia di esposizione RF.

## Dispositivi laser

Conforme alle norme 21CFR1040/10 e 1040/11 fatta eccezione per le deroghe previste dalla normativa Laser Notice N. 50, del 24 giugno 2007, EN60825-1: 2007 e IEC60825-1 (Ed. 2.0)

La classificazione del laser è riportata sulle etichette del dispositivo.

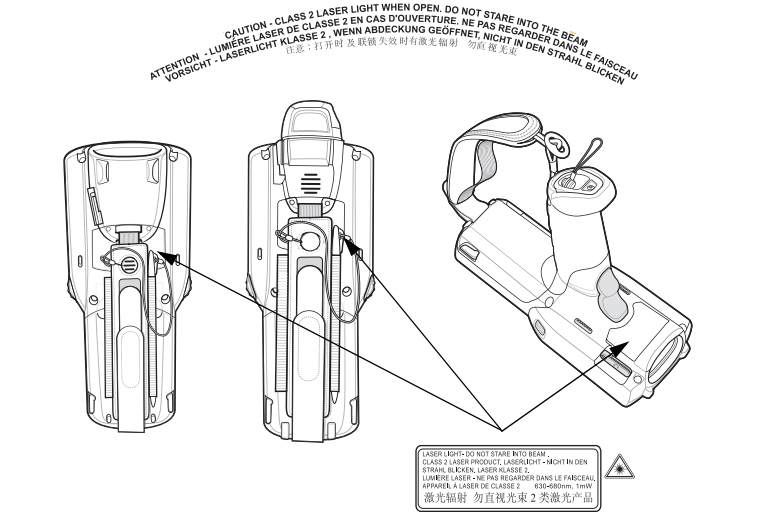
I dispositivi con laser di classe 1 non sono considerati pericolosi se utilizzati per gli scopi previsti. La seguente dichiarazione è richiesta per la conformità con le normative statunitensi e internazionali:

**Avvertenza:** qualsiasi operazione di comando, regolazione o esecuzione di procedure non espressamente prevista in questo documento può determinare una pericolosa esposizione alla luce laser.

Gli scanner con laser di classe 2 utilizzano un diodo a luce visibile di bassa potenza. Come nel caso di tutte le sorgenti particolarmente luminose, quali il sole, l'utente deve evitare di fissare direttamente il fascio luminoso. L'esposizione temporanea a laser di classe 2 non viene considerata dannosa.

Etichetta di avvertenza laser – Classe 2

#### Etichette dello scanner



## Batterie

#### Taiwan - Riciclaggio

L'EPA (Environmental Protection Administration) impone che le aziende che producono o importano batterie a secco indichino sulle batterie in vendita, in omaggio o in promozione il simbolo di riciclaggio come previsto dall'art. 15 del Waste Disposal Act. Contattare un operatore qualificato sul territorio nazionale per procedere allo smaltimento corretto delle batterie.

#### Informazioni sulla batteria

Le batterie ricaricabili Zebra sono progettate e realizzate in conformità ai migliori standard del settore.

Tuttavia esistono limiti alla durata della batteria e a quella del loro utilizzo che possono renderne necessaria la sostituzione. I fattori che influenzano il ciclo di vita della batteria sono molti e tra essi si enumerano il caldo, il freddo, le condizioni ambientali estreme e le cadute rovinose.

Se le batterie vengono conservate per un periodo superiore a sei (6) mesi, la qualità potrebbe subire un deterioramento irreversibile. Conservare le batterie a metà della capacità di carica in un luogo fresco e asciutto, nonché disinserite dall'apparecchiatura, per evitare perdite di capacità, l'arrugginimento delle parti metalliche o perdite di elettrolita. Nel caso in cui si conservino le batterie per un periodo superiore a un anno, è necessario controllare il livello di carica almeno una volta all'anno ed effettuare una ricarica a metà della capacità.

Sostituire la batteria quando viene rilevata una riduzione significativa della durata.

Per tutte le batterie Zebra è prevista una garanzia standard di un anno, che interessa sia le batterie acquistate separatamente, sia le batterie incluse nel terminale portatile o nello scanner per codici a barre. Per ulteriori informazioni sulle batterie Zebra, visitare il sito Web <http://www.zebra.com/batterybasics>


#### Linee guida per la sicurezza della batteria

- Il luogo in cui viene effettuata la ricarica deve essere priva di detriti e materiali combustibili o sostanze chimiche. È necessario prestare estrema attenzione nel caso in cui il dispositivo venga ricaricato in un ambiente non commerciale.
- Seguire le linee guida relative all'utilizzo, la conservazione e la ricarica della batteria riportate nella Guida dell'utente.
- Un utilizzo improprio della batteria potrebbe provocare incendi, esplosioni o altri rischi.
- Durante la ricarica della batteria del dispositivo mobile, batteria e caricabatteria devono essere a una temperatura compresa tra 0 e +40°C.
- Non utilizzare batterie e caricabatteria incompatibili. L'utilizzo di una batteria non compatibile o un utilizzo improprio della batteria potrebbe provocare incendi, esplosioni o altri rischi. Per eventuali domande sulla compatibilità di batteria o caricabatteria, contattare l'assistenza di Zebra Support.
- Per i dispositivi che utilizzano un porta USB come alimentazione per la ricarica, il dispositivo deve essere collegato solo ai prodotti dotati del logo USB-IF o che hanno completato il programma di conformità USB-IF.
- Non disassemblare, aprire, frantumare, piegare, deformare o forare il prodotto.
- L'impatto provocato dalla caduta di un dispositivo a batterie su una superficie solida potrebbe far surriscaldare la batteria.
- Non mandare in cortocircuito la batteria ed evitare il contatto di oggetti metallici o oggetti conduttori con i terminali della batteria.
- Non modificare o ricostruire la batteria, né tentare di inserire corpi estranei al suo interno, immergerla o esporla all'acqua o altri liquidi, né esporla a fuochi, esplosioni o altri rischi.
- Non lasciare né conservare l'apparecchiatura in aree o nelle vicinanze di aree soggette a calore eccessivo, ad esempio in un veicolo parcheggiato o accanto a un radiatore o altre fonti di calore. Non collocare la batteria in un forno a microonde o un'asciugatrice.
- L'utilizzo della batteria da parte di bambini deve avvenire sotto il controllo dei genitori.
- Attenersi alle normative locali per lo smaltimento delle batterie ricaricabili.
- Non gettare le batterie sui fuochi.
- Se una batteria viene ingerita inavvertitamente, consultare immediatamente un medico.
- In caso di perdite della batteria, evitare che il liquido entri in contatto con la pelle o gli occhi. Se ciò dovesse accadere, lavare l'area interessata con abbondante acqua e rivolgersi a un medico.
- Se si ritiene che l'apparecchiatura o la batteria siano danneggiate, contattare l'assistenza di Zebra Support per richiedere un controllo.

## Utilizzo con apparecchi acustici

Nel caso di utilizzo di dispositivi wireless da parte di utenti che fanno uso di dispositivi per l'udito (apparecchi acustici e impianti cocleari), è possibile che vengano generati ronzii, brusii o rumori di fondo. Alcuni dispositivi acustici sono più immuni di altri alle interferenze e i vari dispositivi wireless generano quantità diverse di interferenze. In caso di interferenze, rivolgersi al fornitore dell'apparecchio acustico per discutere le possibili soluzioni.

## Requisiti in materia di interferenze in radiofrequenza - FCC



**FCC**  
 Tested to comply  
 with FCC Standards  
 FOR HOME OR OFFICE USE

Nota: la presente apparecchiatura è stata testata e giudicata conforme ai limiti previsti per i dispositivi digitali di Classe B, ai sensi della Parte 15 delle normative FCC. Questi limiti sono stati elaborati per garantire una ragionevole protezione contro le interferenze dannose nelle installazioni domestiche. La presente apparecchiatura genera, utilizza e può irradiare energia in radiofrequenza e, se non viene installata e utilizzata conformemente alle istruzioni, può causare interferenze dannose nelle comunicazioni radio. Non è tuttavia possibile garantire che dette interferenze non si verifichino in installazioni specifiche. Nel caso in cui questa apparecchiatura causi interferenze dannose per la ricezione radio o televisiva, rilevabili accendendo e spegnendo l'apparecchiatura stessa, si consiglia di eliminare queste interferenze adottando una o più delle misure seguenti:

- Riorientare o riposizionare l'antenna di ricezione
- Incrementare la distanza fra apparecchiatura e ricevitore





- Collegare l'apparecchiatura a una presa di un circuito diverso da quello a cui è collegato il ricevitore
- Rivolgersi al rivenditore o a un tecnico radiotelevisivo esperto per una consulenza

## Radiotrasmittitori (Parte 15)

Il presente dispositivo è conforme alla Parte 15 delle normative FCC. Il funzionamento è soggetto alle due seguenti condizioni: (1) il dispositivo non può causare interferenze dannose e (2) deve ricevere qualsiasi interferenza, comprese le interferenze che possono causare un funzionamento indesiderato.

## Normativa sulle interferenze da frequenze radio-Canada

Questo apparecchio digitale di Classe B è conforme alla norma canadese ICES-003.

Cet appareil numérique de la classe B est conforme à la norme NMB-003 du Canada.

## Radiotrasmittitori

Per dispositivi RLAN:

L'utilizzo delle RLAN a 5 GHz, in Canada, è soggetto alle restrizioni riportate di seguito:

- Banda limitata 5,60 - 5,65 GHz

Questo dispositivo è conforme alla norma RSS 210 dell'Industry & Science Canada. Il funzionamento è soggetto alle due seguenti condizioni: (1) il dispositivo non può causare interferenze dannose e (2) deve accettare qualsiasi interferenza ricevuta, comprese quelle che possono causare un funzionamento indesiderato.

Contrassegno: la sigla "IC:" che precede la certificazione radio indica semplicemente la conformità alle specifiche tecniche dell'Industry Canada.

## CE Marcatura e Spazio Economico Europeo (SEE)

Nei Paesi del SEE, l'utilizzo delle RLAN a 2,4 GHz è soggetto alle seguenti restrizioni:

- Massima potenza di trasmissione irradiata di 100 mW EIRP nella gamma di frequenza 2,400 - 2,4835 GHz.

L'utilizzo della tecnologia wireless Bluetooth® nel SEE è soggetto alle seguenti restrizioni:

- Massima potenza di trasmissione irradiata di 100 mW EIRP nella gamma di frequenza 2,400 - 2,4835 GHz.

## Dichiarazione di conformità

Zebra dichiara che il dispositivo è conforme ai requisiti fondamentali e alle relative disposizioni della Direttiva 1999/5/EC e 2011/65/EU. La dichiarazione di conformità è disponibile all'indirizzo: http://www.zebra.com/doc.

## Giappone (VCCI) - Consiglio di Controllo Volontario per l'Interferenza

## Classe B ITE

<div>この装置は、情報処理装置等電波障害自主規制協議会（V C C I）の基準に基づくクラスB 情報技術装置です。この装置は、家庭環境で使用することを目的としていますが、この装置がラジオやテレビジョン受信機に近接して使用されると、受信障害を引き起こすことがあります。取扱説明書に従って正しい取り扱いをして下さい。</div>
--

Questo è un prodotto di classe B basato sullo standard VCCI (Consiglio di Controllo Volontario per l'Interferenza) di Information Technology Equipment. Se utilizzato in prossimità di una radio o televisore in ambiente domestico, potrebbe causare interferenze. Installare e utilizzare la presente apparecchiatura in conformità al manuale di istruzioni.

## Dichiarazione di conformità VCCI Classe B ITE per la Corea

기종	별사용자안내문
B 급 기기 (가정용 방송통신기기)	이 기기는 가정용 (B 급) 으로 전자파적합등록을 한 기기로서 주로 가정에서 사용하는 것을 목적으로 하며, 모든 지역에서 사용할 수 있습니다 .

## Altri Paesi

Australia

L'utilizzo delle RLAN a 5 GHz, in Australia, è limitato alla seguente banda: 5,50 - 5,65 GHz.

Brasile

## Declarações Regulamentares para MC3100/3190 - Brasil

Nota: "A marca de certificação se aplica ao Transceptor, modelo MC3100/3190. Este equipamento opera em caráter secundário, isto é, não tem direito a proteção contra interferência prejudicial, mesmo de estações do mesmo tipo, e não pode causar interferência a sistemas operando em caráter primário."

Para maiores informações sobre ANATEL consulte o site: www.anatel.gov.br

Cile

"Este equipo cumple con la Resolución No 403 de 2008, de la Subsecretaria de telecomunicaciones, relativa a radiaciones electromagnéticas."

Messico

Gamma di frequenza limitata a: 2,450 - 2,4835 GHz.

Taiwan

臺灣

低功率電波輻射性電機管理辦法

第十二條

經型式認證合格之低功率射頻電機，非經許可，公司、商號或使用者均不得擅自變更頻率、加大功率或變更原設計之特性及功能。

第十四條

低功率射頻電機之使用不得影響飛航安全及干擾合法通信；經發現有干擾現象時，應立即停用，並改善至無干擾時方得繼續使用。

前項合法通信，指依電信規定作業之無線電通信。

低功率射頻電機須忍受合法通信或工業、科學及醫療用電波輻射性電機設備之干擾。

在 5.25-5.35 兆赫頻帶內操作之無線資訊傳輸設備，限於室內使用。

Corea

Per apparecchiature radio che utilizzano la gamma 2400–2483,5 MHz o 5725–5825 MHz, nel manuale dell'utente dovrebbero apparire le due seguenti espressioni:

당해 무선설비는 운용 중 전파혼신 가능성이 있음

당해 무선설비 는전파혼 신 가능성이 있으므로 인명안전과 관련된 서비스는 할 수 없습니다 .

## Waste Electrical and Electronic Equipment (WEEE)

**English:** For EU Customers: All products at the end of their life must be returned to Zebra for recycling. For information on how to return product, please go to: http://www.zebra.com/weee.

**Français:** Clients de l'Union Européenne: Tous les produits en fin de cycle de vie doivent être retournés à Zebra pour recyclage. Pour de plus amples informations sur le retour de produits, consultez : http://www.zebra.com/weee.

**Español:** Para clientes en la Unión Europea: todos los productos deberán entregarse a Zebra al final de su ciclo de vida para que sean reciclados. Si desea más información sobre cómo devolver un producto, visite: http://www.zebra.com/weee.

**Български:** За клиенти от ЕС: След края на полезния им живот всички продукти трябва да се връщат на Zebra за рециклиране. За информацията относно връщането на продукти, моля отидете на адрес: http://www.zebra.com/weee.

**Deutsch:** Für Kunden innerhalb der EU: Alle Produkte müssen am Ende ihrer Lebensdauer zum Recycling an Zebra zurückgesandt werden. Informationen zur Rücksendung von Produkten finden Sie unter http://www.zebra.com/weee.

**Italiano:** per i clienti dell'UE: tutti i prodotti che sono giunti al termine del rispettivo ciclo di vita devono essere restituiti a Zebra al fine di consentirne il riciclaggio.

Per informazioni sulle modalità di restituzione, visitare il seguente sito Web: http://www.zebra.com/weee.

**Português:** Para clientes da UE: todos os produtos no fim de vida devem ser devolvidos à Zebra para reciclagem. Para obter informações sobre como devolver o produto, visite: http://www.zebra.com/weee.

**Nederlands:** Voor klanten in de EU: alle producten dienen aan het einde van hun levensduur naar Zebra te worden teruggezonden voor recycling. Raadpleeg http://www.zebra.com/weee voor meer informatie over het terugzenden van producten.

**Polski:** Klienci z obszaru Unii Europejskiej: Produkty wycofane z eksploatacji należy zwrócić do firmy Zebra w celu ich utylizacji. Informacje na temat zwrotu produktów znajdują się na stronie internetowej http://www.zebra.com/weee.

**Čeština:** Pro zákazníky z EU: Všechny produkty je nutné po skončení jejich životnosti vrátit společnosti Zebra k recyklaci. Informace o způsobu vrácení produktu najdete na webové stránce: http://www.zebra.com/weee.

**Eesti:** ELi klientidele: kõik tooted tuleb nende elueea lõppedes tagastada taaskasutamise eesmärgil Zebra'ile. Lisainformatsiooni saamiseks toote tagastamise kohta külastage palun aadressi: http://www.zebra.com/weee.

**Magyar:** Az EU-ban vásárlóknak: Minden tönkrement termékét a Zebra vállalatához kell eljuttatni újrahaznosítás céljából. A termék visszajuttatásának módjával kapcsolatos tudnivalóként látogasson el a http://www.zebra.com/weee weboldalra.

**Slovenski:** Za kupce v EU: vsi izdelki se morajo po poteku življenjske dobe vrniti podjetju Zebra za reciklažo. Za informacije o vračilu izdelka obiščite: http://www.zebra.com/weee.

**Svenska:** För kunder inom EU: Alla produkter som uppnått sin livslängd måste returneras till Zebra för återvinning. Information om hur du returnerar produkten finns på http://www.zebra.com/weee.

**Suomi:** Asiakaat Euroopan unionin alueella: Kaikki tuotteet on palautettava kierrätettäväksi Zebra-yhtiöön, kun tuotetta ei enää käytetä. Lisätietoja tuotteen palauttamisesta on osoitteessa http://www.zebra.com/weee.

**Dansk:** Til kunder i EU: Alle produkter skal returneres til Zebra til recirkulering, når de er udtjent. Læs oplysningerne om returnering af produkter på: http://www.zebra.com/weee.

**Ελληνικά:** Για πελάτες στην Ε.Ε.: Όλα τα προϊόντα, στο τέλος της διάρκειας ζωής τους, πρέπει να επιστρέφονται στην Zebra για ανακύκλωση. Για περισσότερες πληροφορίες σχετικά με την επιστροφή ενός προϊόντος, επισκεφθείτε τη διεύθυνση http://www.zebra.com/weee στο Διαδίκτυο.

**Maltil:** Ghali klijenti fl-UE: Il-prodotti kollha li jkunu waslu fl-aħhar tal-hajja ta' l-użu tagħhom, iridu jiġu rritornati għand Zebra għar-riċiklaġġ. Għal aktar tagħrif dwar kif għandek tirritorna l-prodott, jekk jogħġbok zur: http://www.zebra.com/weee.

**Românesc:** Pentru clienții din UE: Toate produsele, la sfârșitul duratei lor de funcționare, trebuie returnate la Zebra pentru reciclare. Pentru informații despre returnarea produsului, accesați: http://www.zebra.com/weee.

**Slovenski:** Za kupce v EU: vsi izdelki se morajo po poteku življenjske dobe vrniti podjetju Zebra za reciklažo. Za informacije o vračilu izdelka obiščite: http://www.zebra.com/weee.

**Slovenčina:** Pre zákazníkov z krajín EU: Všetky výrobky musia byť po uplynutí doby ich životnosti vrátené spoločnosti Zebra na recykláciu. Blíže informácie o vrátení výrobkov nájdete na: http://www.zebra.com/weee.

**Lietuvių:** ES vartotojams: visi gaminiai, pasibaigus jų eksploatacijos laikui, turi būti grąžinti utilizuoti į kompaniją „Zebra“. Daugiau informacijos, kaip grąžinti gaminį, rasite: http://www.zebra.com/weee.

**Latviešu:** ES klientiem: visi produkti pēc to kalpošanas mūža beigām ir jānogādā atpakaļ Zebra otrreizējai pārstrādei. Lai iegūtu informāciju par produktu nogādāšanu Zebra, lūdzu, skatiet: http://www.zebra.com/weee.

**Türkçe:** AB Müşterileri için: Kullanım süresi dolan tüm ürünler geri dönüşürme için Zebra'ya iade edilmelidir. Ürünlerin nasıl iade edileceği hakkında bilgi için lütfen şu adresi ziyaret edin: http://www.zebra.com/weee.

## Dichiarazione di conformità WEEE (Turco)

EEE Yönetmeliğine Uygundur

## Contratto di licenza con l'utente finale (solo Windows Mobile 6.1)

I termini di questo contratto rappresentano un accordo tra l'utente e Symbol Technologies, Inc. ("Azienda"). Leggere attentamente i termini ivi contenuti. Si applicano al software incluso in questo dispositivo. Il software comprende anche gli eventuali supporti forniti insieme al software.

Il software presente in questo dispositivo include il software concesso in licenza all'azienda da Microsoft Corporation o relativa affiliate.

I termini si applicano anche a eventuali

- aggiornamenti,
- supplementi,
- servizi basati su Internet e
- servizi di assistenza

relativi al software, a meno che non specificatamente accompagnati da altri termini. In tal caso, si applicano questi ultimi.

Come descritto di seguito, l'utilizzo di alcune delle funzioni disponibili implica il consenso dell'utente alla trasmissione di determinate informazioni standard per i servizi basati su Internet.

Con l'utilizzo del software, incluso l'utilizzo di questo dispositivo, l'utente accetta i termini ivi riportati. Se non si accettano questi termini, non utilizzare il dispositivo o il software. In tal caso, contattare l'azienda per informazioni sui criteri di restituzione relativi a rimborsi o crediti.
**AVVERTENZA:** se il software contiene tecnologie vocali, l'utilizzo del software richiede l'attenzione dell'utente. Distogliere l'attenzione dalla strada durante la guida può provocare incidenti o altre gravi conseguenze. Distogliere l'attenzione dalla guida anche per brevi istanti può costituire un pericolo specialmente nei momenti in cui è richiesta una maggiore concentrazione. L'azienda e Microsoft non rilasciano alcuna dichiarazione, garanzia né disposizione relative al fatto che QUALUNQUE uso del presente software sia legale, sicuro o comunque consigliato o progettato per l'uso durante la guida o durante l'utilizzo di un veicolo a motore.

L'accettazione dei termini della presente licenza concede i seguenti diritti.

**1. DIRITTI RELATIVI ALL'USO.**

L'utente può utilizzare il software sul dispositivo con cui ha acquistato il software.

**2. REQUISITI AGGIUNTIVI RELATIVI ALLE LICENZE E/O DIRITTI RELATIVI ALL'USO.**

**a. Uso specifico.** L'azienda ha progettato questo dispositivo per un utilizzo specifico. L'utente può utilizzare il software solo per l'impiego previsto.

**b. Programmi Microsoft inclusi e ulteriori licenze necessarie.** Fatto salvo quanto specificato di seguito, i termini della presente licenza si applicano a tutti i programmi Microsoft inclusi con il software. Qualora i termini della licenza relativi ai programmi in oggetto concedano all'utente diritti che non creano conflitti con i termini della presente licenza, l'utente può avvalersi di entrambi.

**i.** Questo contratto non concede alcun diritto in merito alle versioni di prova di Windows Mobile Device Center, Microsoft ActiveSync o Microsoft Outlook 2007, in quanto tali software sono soggetti alle licenze accompagnatorie.

**c. Riconoscimento vocale.** Se il software include componenti con riconoscimento vocale, si accetta il fatto che questa funzione è un processo di natura statistica e che esiste la possibilità che il componente possa incorrere in errori nel processo di riconoscimento. Né l'azienda né Microsoft o i relativi fornitori potranno essere ritenuti responsabili di qualsiasi danno derivato da errori verificatisi nel processo di riconoscimento vocale.

**d. Funzionalità telefono.** Se il software del dispositivo include la funzionalità telefono, alcune o tutte le componenti del Software del dispositivo potrebbero essere inutilizzabili se non si dispone di un account di servizio con un fornitore di telecomunicazioni wireless appropriato ("Operatore mobile") o se la rete di tale operatore non funziona con il dispositivo o non è configurata per operare con esso.

**3. AMBITO DELLA LICENZA.** Il Software è concesso in licenza, non venduto. Il presente contratto concede all'utente solo alcuni diritti all'utilizzo del software. L'azienda e Microsoft si riservano tutti gli altri diritti. Salvo nel caso in cui la legge in vigore accordi ulteriori diritti nonostante la limitazione in oggetto, l'utente può utilizzare il software solo se espressamente consentito dal presente contratto. L'utente è pertanto tenuto a rispettare eventuali limitazioni tecniche del software che ne consentono l'uso solo in determinati modi. L'utente non può:

- aggirare le limitazioni tecniche del software;
- decodificare, disassemblare o decompilare il software;
- effettuare un numero di copie del software maggiore di quello specificato nel presente contratto;
- pubblicare il software per consentire la copia a terzi;
- affittare, noleggiare o concedere in prestito il software; o
- utilizzare il software per servizi di hosting a scopi commerciali.

Fatto salvo quanto lì espressamente specificato nel presente contratto, i diritti di accesso al software su questo dispositivo non concedono all'utente alcun diritto di implementare brevetti Microsoft o altre proprietà intellettuali di Microsoft nel software o nei dispositivi che accedono a questo dispositivo.

L'utente può utilizzare tecnologie per l'accesso remoto, come ad esempio Remote Desktop Mobile, per accedere al software in remoto da un computer o un server. È compito dell'utente richiedere le eventuali licenze necessarie per l'utilizzo dei protocolli per l'accesso ad altri software.

**4. SERVIZI BASATI SU INTERNET.** Microsoft fornisce servizi basati su Internet insieme al software. Microsoft può modificarli o annullarli in qualsiasi momento.

**a. Consenso per l'utilizzo dei servizi basati su Internet.** Le funzioni del software descritte di seguito consentono di effettuare il collegamento a sistemi di computer Microsoft o del fornitore di servizi tramite Internet. In alcuni casi, l'utente non riceve un avviso distinto quando il collegamento viene effettuato. L'utente può disattivare

alcune di queste funzioni o non utilizzarle. Per ulteriori informazioni su tali funzioni, visitare il sito Web http://go.microsoft.com/fwlink/?LinkId=81931.

**L'utilizzo di queste funzioni implica il consenso da parte dell'utente alla trasmissione delle informazioni.** Microsoft non utilizza le informazioni per identificare o contattare l'utente.

**Informazioni sul dispositivo.** Le funzioni descritte di seguito utilizzano protocolli Internet, che inviano ai sistemi appropriati le informazioni sul dispositivo, ad esempio l'indirizzo del protocollo Internet utilizzato, il tipo di sistema operativo e il browser, il nome e la versione del software in uso, nonché il codice lingua del dispositivo su cui è stato installato il software. Microsoft utilizza queste informazioni per rendere disponibili all'utente i servizi basati su Internet.

- Funzione di aggiornamento di Windows Mobile.** La funzione di aggiornamento di Windows Mobile consente di ottenere e installare gli aggiornamenti software sul proprio dispositivo, se disponibili. È possibile scegliere di non utilizzare questa funzione. L'azienda e/o l'Operatore Mobile potrebbero non supportare questa funzione o uno specifico aggiornamento per il dispositivo utilizzato.
- Windows Media Digital Rights Management.** I titolari dei contenuti utilizzano la tecnologia Windows Media Digital Rights Management (WMDRM) per proteggere le proprietà intellettuali, tra cui i copyright. Il presente software e il software di terzi utilizzano la tecnologia WMDRM per riprodurre e copiare i contenuti protetti. Se il software non protegge i contenuti, i titolari dei contenuti possono chiedere a Microsoft di revocare la funzione del software che utilizza la tecnologia WMDRM per riprodurre o copiare i contenuti protetti. La revoca non viene estesa agli altri contenuti. Quando l'utente scarica le licenze per i contenuti protetti, autorizza Microsoft a includere un elenco di revoca con le licenze. I titolari dei contenuti possono richiedere all'utente l'upgrade del software WMDRM per accedere ai propri contenuti. Il software Microsoft che include la tecnologia WMDRM richiede il consenso dell'utente prima dell'upgrade. In caso di mancato consenso all'upgrade da parte dell'utente, non sarà possibile accedere ai contenuti che richiedono l'aggiornamento.

**b. Uso non corretto dei servizi basati su Internet.** L'utente non può utilizzare questi servizi in alcun modo che possa risultare dannoso per se stesso, né comprometterne l'utilizzo da parte di terzi. L'utente non può in alcun modo utilizzare i servizi offerti per ottenere un accesso non autorizzato a servizi, dati, account o reti.

**5. AVVERTENZE RELATIVE ALLO STANDARD VIDEO MPEG-4.** Il presente software potrebbe contenere la tecnologia di decodificazione video MPEG-4, che rappresenta un formato per la compressione dei dati delle informazioni video. MPEG LA, L.L.C. richiede la pubblicazione della seguente avvertenza:

EVENTUALI MODALITÀ DI UTILIZZO DEL PRESENTE SOFTWARE CHE SIANO CONFORMI ALLO STANDARD VIDEO MPEG-4 SONO PROIBITE. AD ECCEZIONE DELL'UTILIZZO DIRETTAMENTE RELATIVO A (A) DATI O INFORMAZIONI (i) GENERATI E OTTENUTI NON A SCOPO DI LUCRO DA PARTE DI UN CONSUMATORE NON COINVOLTO IN UN'IMPRESA COMMERCIALE E (ii) PER ESCLUSIVO USO PERSONALE; E (B) ALTRI UTILIZZI AUTORIZZATI IN MODO SPECIFICO E DISTINTO DA MPEG LA L.L.C.

Per eventuali domande relative allo standard video MPEG-4, contattare MPEG LA, L.L.C., 250 Steele Street, Suite 300, Denver, CO 80206; www.mpegla.com.

**6. CERTIFICATI DIGITALI.** Il presente software utilizza certificati digitali in formato X.509, per scopi di autenticazione.

**7. SOFTWARE DI CONNETTIVITÀ.** Il pacchetto offerto con il dispositivo potrebbe includere il software Windows Mobile Device Center o Microsoft ActiveSync. In tal caso, l'utente è autorizzato ad installare e utilizzare tali software in conformità con i termini della licenza con essi forniti. Se non vengono forniti termini di licenza, l'utente è autorizzato a installare e utilizzare solo una (1) copia del software su un unico computer.

**8. ACCESSO ALLA RETE.** Nel caso di utilizzo di una rete, ad esempio una rete aziendale, l'amministratore di rete può limitare le funzioni o le funzionalità sul dispositivo utilizzato.

**9. ASSISTENZA AL PRODOTTO.** Per le opzioni di assistenza, contattare l'azienda. Fare riferimento al numero di assistenza fornito con il dispositivo.

**10. COLLEGAMENTI AI SITI WEB DI TERZI.** Se il software fornisce collegamenti a siti Web di terzi, tali collegamenti vengono forniti solo per comodità e l'inclusione di qualsiasi collegamento non implica l'approvazione del sito di terzi da parte di Microsoft.

**11. COPIA DI BACKUP.** L'utente può effettuare una copia di backup del software, da utilizzare solo per reinstallare il software sul dispositivo.

**12. PROVA DELLA LICENZA.** In caso di acquisto del software sul dispositivo o su un disco o su altro supporto, viene fornita un'etichetta relativa al Certificato di Autenticità originale accompagnata da una copia del software, che identificano il software concesso in licenza. È necessario apporre l'etichetta sul dispositivo o includerla nella confezione del software della Società, per renderla valida. Se l'etichetta viene ricevuta separatamente, non è valida. Si consiglia di apporre l'etichetta sul dispositivo o sulla confezione, a dimostrazione che si dispone della licenza per l'utilizzo del software. Per identificare un software Microsoft originale, consultare il sito Web http://www.howtotell.com.

**13. TRASFERIMENTO A TERZI.** L'utente è autorizzato al trasferimento del software solo unitamente al dispositivo, all'etichetta relativa al Certificato di Autenticità e ai termini della presente licenza direttamente a terzi. Prima del trasferimento, è necessario che la terza parte accetti che i termini della presente licenza vengano applicati al trasferimento e all'utilizzo del software. L'utente è autorizzato a conservare copie del software, incluse copie di backup.

**14. NON TOLLERANZA AGLI ERRORI.** Il software non è tollerante agli errori. L'azienda che ha installato il software sul dispositivo è responsabile per il relativo funzionamento sul dispositivo stesso.

**15. USO LIMITATO.** Il software Microsoft è stato progettato per i sistemi che non richiedono prestazioni prive di errori. L'utente non è autorizzato all'utilizzo del software Microsoft in dispositivi o sistemi in cui un malfunzionamento del software potrebbe comportare il rischio di lesioni o provocare il decesso di persone. Sono incluse centrali nucleari, sistemi di navigazione o comunicazione aerea, sistemi di controllo del traffico aereo.

**16. NESSUNA GARANZIA PER IL SOFTWARE.** Il software viene fornito "così com'è". L'utente si assume tutti i rischi derivanti dall'uso del software. Microsoft non offre garanzie né condizioni esplicite. Eventuali garanzie relative al dispositivo o al software non sono originate da e non sono vincolanti nei confronti di Microsoft o delle aziende affiliate. Ove consentito dalle leggi vigenti, l'azienda e Microsoft escludono garanzie implicite di commerciabilità, idoneità a uno scopo specifico e la non violazione dei diritti altrui.

**17. LIMITAZIONI DI RESPONSABILITÀ.** Microsoft e le relative società affiliate concedono il rimborso solo per eventuali danni diretti, per un valore fino a cinquanta Dollari Statunitensi (50,00 \$ USA) o l'ammontare equivalente in valuta locale. Non è previsto il rimborso per altri danni, tra cui danni consequenziali, perdite di profitti, danni speciali indiretti o incidentali.

Questa restrizione si applica a:

- qualsivoglia elemento collegato al software, ai servizi, al contenuto (incluso il codice) su siti Internet di terzi o programmi di terzi e
- richieste di risarcimento per violazione del contratto o della garanzia, responsabilità assoluta, negligenza o altri torti nella misura consentita dalla legge in vigore.

Si applica anche nel caso in cui Microsoft avrebbe dovuto essere a conoscenza della possibilità del danno. Le limitazioni sopra descritte potrebbero non essere applicabili all'utente, in quanto, il paese di residenza potrebbe non consentire l'esclusione o la limitazione di danni incidentali, consequenziali o altri tipi di danno.

**18. VINCOLI ALLE ESPORTAZIONI.** Il software è soggetto alle leggi e le norme sull'esportazione vigenti negli Stati Uniti. È necessario attenersi a tutte le leggi e le norme sull'esportazione nazionali e internazionali applicabili al software. Tali leggi includono restrizioni sulle destinazioni, gli utenti finali e l'utilizzo finale. Per ulteriori informazioni, consultare il sito Web www.microsoft.com/exporting.

## Software Support

Zebra desidera garantire ai clienti la disponibilità delle versioni software più aggiornate a cui hanno diritto al momento dell'acquisto del dispositivo" per garantirne un funzionamento alle massime prestazioni. Per verificare che il dispositivo Zebra disponga della versione software più aggiornata a cui si ha diritto al momento dell'acquisto, visitare http://www.zebra.com/support.

Per l'ultima versione software, controllare Support > Products (Supporto > Prodotti); in alternativa, cercare il dispositivo e selezionare Support > Software Downloads (Supporto > Download software).

Qualora il dispositivo non disponesse della versione più aggiornata del software al momento dell'acquisto del prodotto, inviare un messaggio di posta elettronica a Zebra all'indirizzo entitlementservices@zebra.com, includendo le seguenti informazioni fondamentali sul dispositivo:

- Numero modello
- Numero di serie
- Prova d'acquisto
- Titolo del software da scaricare richiesto

Se Zebra stabilisce che il dispositivo deve disporre della versione più aggiornata del software, al momento dell'acquisto del dispositivo, riceverete un messaggio di posta elettronica contenente un collegamento al sito Web Zebra per scaricare il software appropriato.