



Zebra zadržava pravo da izmeni bilo koji proizvod radi poboljšavanja pouzdanosti, funkcionalnosti ili dizajna. Kompanija Zebra ne može da snosi odgovornost ni za jedan proizvod koja je nastala kao rezultat ili u vezi sa primenom ili korišćenjem bilo kojeg proizvoda, električnog kola ili aplikacije koja je ovde opisana. Ne daje se nikakva licenca, izričita, nagoveštena, u obliku zabrane poricanja prethodne izjave niti neka druga, pod pravom na patent ili patentom koji pokriva ili se odnosi na bilo koju kombinaciju, sistem, aparat, mašinu, materijal, metod ili proces u kojem se koriste proizvodi kompanije Zebra. Nagoveštena licenca postoji samo za opremu, električna kola i podsisteme koje sadrže proizvodi kompanije Zebra.

Garancija

Kompletan tekst garancije za hardverske proizvode kompanije Zebra potražite na sledećoj Web lokaciji: http://www.zebra.com/warranty.

Servisne informacije

Pre korišćenja uređaja morate ga podesiti za rad u vašoj mreži i za pokretanje vaših aplikacija.

Ako imate problema sa pokretanjem uređaja ili korišćenjem opreme, obratite se svojoj službi za tehnički ili sistemsku podršku. Ako postoji problem sa opremom, ta služba će se obratiti centru za podršku kompanije Zebra.

Informacije u vezi sa regulativom

Ovaj vodič odnosi se na sledeće brojeve modela: MC3100, MC3190

Svi uređaji kompanije Zebra dizajnirani su tako da ispunjavaju pravila i propise na lokacijama na kojima se prodaju i poseduju sve neophodne oznake.

(SR) Prevodi na različite jezike dostupni su na sledećoj Web lokaciji: http://www.zebra.com/support

(BP) Documentos traduzidos podem ser encontrados no site: http://www.zebra.com/support

(DE) Übersetzungen in die Landessprache sind auf der folgenden Website verfügbar: http://www.zebra.com/support

(ES) Las traducciones en diferentes idiomas están disponibles en el sitio Web siguiente: http://www.zebra.com/support

(FR) Les versions traduites des manuels sont disponibles à l'adresse suivante: http://www.zebra.com/support

(HR) Lokalni jezik prevodenje jesu raspoloživ a slijedeće website: http://www.zebra.com/support

(IT) Le traduzioni nelle lingue locali sono disponibili presso il sito Web: http://www.zebra.com/support

(JP) 各言語での情報は、以下の弊社 Web サイトでご確認ください。http://www.zebra.com/support

(KO) 현지 언어로 번역된 문서는 http://www.zebra.com/support 에서 확인할 수 있습니다

(RU) Документацию на других языках см. на веб-сайте: http://www.zebra.com/support

(SC) 您可从下列网站获得本地化译文：http://www.zebra.com/support

(TC) 您可以在下列網站取得當地語言的翻譯：http://www.zebra.com/support

(TR) Yerel dil çevirileri aşağıdaki web sitesinden bulunabilir: http://www.zebra.com/support

Sve promene ili izmene na opremi kompanije Zebra, koje ta kompanija nije izričito odobrila, mogu da dovedu do ukidanja prava na korišćenje opreme.

- OPREZ**

Koristite isključivo dodatnu opremu, baterije i punjače koji su odobreni od strane kompanije Zebra i zavedeni u UL.

NEMOJTE puniti mobilne računare niti baterije ako su vlažni. Sve komponente moraju da budu suve pre povezivanja na spoljni izvor napajanja.

Bluetooth® bežična tehnologija

Ovo je odobren Bluetooth® proizvod. Ako vam je potrebno više informacija ili želite da pogledate listu proizvoda, posetite Web lokaciju https://www.bluetooth.org/tpg/listings.cfm.

Odobrenja za bežični uređaj po zemljama

Uređaj poseduje regulatorne oznake koje podležu sertifikaciji i ukazuju na to da li je upotreba radio uređaja odobrena u sledećim zemljama: Sjedinjene Države, Kanada, Japan, Kina, Južna Koreja, Australija i Evropa 1,2

Detaljne informacije o oznakama za druge zemlje potražite u Deklaraciji o usklađenosti (DoC) kompanije Zebra. Ona je dostupna na Web lokaciji www.zebra.com/doc.

Napomena¹: za uređaje koji rade na 2,4 GHz ili 5 GHz: Evropa podrazumeva Austriju, Belgiju, Bugarsku, Češku, Kipar, Dansku, Estoniju, Finsku, Francusku, Nemačku, Grčku, Mađarsku, Island, Irsku, Italiju, Latviju, Lihtenštajn, Litvaniju, Luksemburg, Maltu, Holandiju, Norvešku, Poljsku, Portugaliju, Rumuniju, Slovačku, Sloveniju, Španiju, Švedsku, Švajcarsku i Veliku Britaniju.

Napomena²: za korisnike RFID uređaja važe različita ograničenja u vezi sa korišćenjem; detaljne informacije potražite u Deklaraciji o usklađenosti (DoC) kompanije Zebra.

- Korišćenje uređaja bez regulatornog odobrenja je nelegalno.

Roming

Ovaj uređaj poseduje funkciju međunarodnog rominga (IEEE802.11d) koja obezbeđuje rad uređaja na odgovarajućim kanalima u zavisnosti od zemlje u kojoj se koristi.

Ad-Hoc rad

Ad-Hoc rad ograničen je na kanale 36-48 (5150-5250 MHz). Korišćenje ovog opsega ograničeno je samo na zatvoreni prostor, a svaki drugi način korišćenja učiniće rad ovog uređaja nelegalnim.

Radna frekvencija – FCC i IC

Samo 5 GHz

Korišćenje u UNII (Unicensored National Information Infrastructure) opsegu 1 (5150-5250 MHz) ograničeno je samo na zatvoreni prostor; svaki drugi način korišćenja učiniće rad ovog uređaja nelegalnim.

Samo 2,4 GHz

Za 802.11 b/g rad u Sjedinjenim Državama dostupni su kanali 1 do 11. Opseg kanala ograničen je firmverom.

Preporuke u vezi sa zdravljem i bezbednošću

Preporuke u vezi sa ergonomijom

- OPREZ**

Da biste izbegli ili maksimalno smanjili potencijalni rizik od ergonomskih povreda, pridržavajte se sledećih preporuka. Konsultujte se sa lokalnim menadžerom za zdravlje i bezbednost kako biste bili sigurni da postupate u skladu sa kompanijskim programima za bezbednost i da biste sprečili potencijalne povrede kod zaposlenih.

- smanjite količinu pokreta koji se ponavljaju ili ih potpuno eliminišite;
- održavajte prirodan položaj tela;
- smanjite količinu prekomerne sile ili je potpuno eliminišite;
- predmete koje često koristite držite na dohvata ruke;
- obavljajte zadatke na odgovarajućoj visini;
- smanjite količinu vibracija ili ih potpuno eliminišite;
- smanjite količinu direktnog pritiska ili ga potpuno eliminišite;
- obezbedite prilagodljive radne stanice;
- obezbedite odgovarajuću udaljenost;
- obezbedite odgovarajuće radno okruženje;
- unapredite radne procedure.

Bezbednost na putu

Nemojte praviti beleške niti koristiti uređaj dok vozite. Zapisivanje liste planiranih obaveza ili pregledanje adresara odvlači vam pažnju od primarne aktivnosti, bezbedne vožnje.

Dok vozite automobil vožnja je vaša primarna odgovornost - posvetite joj punu pažnju. Proverite zakone i propise u vezi sa korišćenjem bežičnih uređaja u vožnji za oblasti kroz koje prolazite. Uvek ih se pridržavajte.

Ako koristite bežični uređaj tokom vožnje, vodite se zdravim razumom i zapamtite sledeće savete:

- Upoznajte se sa svojim bežičnim uređajem i funkcijama kao što su brzo pozivanje i ponovno pozivanje. Ako su dostupne, te funkcije vam pomažu da obavljate pozive bez odvratanja pažnje sa vožnje.
- Ako je moguće, koristite uređaj za obavljanje poziva bez korišćenja ruku.
- Osobi sa kojom razgovarate dajte do znanja da vozite; ako je neophodno, prekinite poziv kada naidete na gust saobraćaj ili opasne vremenske uslove. Kiša, susnežica, sneg, led, pa čak i gust saobraćaj mogu da predstavljaju opasnost.
- Pozive obavljajte pažljivo i procenite stanje u saobraćaju; ako je moguće, pozive obavite dok se ne krećete ili pre nego što se uključite u saobraćaj. Pokušajte da isplanirate obavljanje poziva dok automobil bude stajao. Ako je potrebno da obavite poziv dok vozite, birajte samo nekoliko brojeva, proverite stanje na putu i ogledala, a zatim nastavite sa biranjem.
- Nemojte voditi stresne niti emotivne razgovore koja vas mogu ometi. Osobama sa kojima razgovarate dajte do znanja da vozite i prekinite razgovore koji mogu da vam odvrate pažnju sa vožnje.
- Mobilni telefon koristite ako je potrebno da pozovete pomoć. Službu za hitne slučajeve (9-1-1 u Sjedinjenim Državama i 1-1-2 u Evropi) ili neku drugu lokalnu službu možete pozvati u slučaju požara, saobraćajne nesreće ili medicinskog hitnog slučaja. Zapamtite da je taj poziv besplatan ako ga obavljate sa mobilnog telefona! Taj poziv je moguće obaviti bez obzira na bezbednosne kodove, nezavisno od mreže i bez obzira da li je umetnuta SIM kartica.
- Svoj mobilni telefon možete upotrebiti da biste pomogli drugima u hitnim slučajevima. Ako vidite saobraćajnu nesreću, krivično delo koje je u toku ili drugi ozbiljan hitni slučaj u kojem su ugroženi životi ljudi, pozovite službu za hitne slučajeve (9-1-1 u Sjedinjenim Državama i 1-1-2 u Evropi) ili neku drugu lokalnu službu, kao što bi drugi to uradili da je vama potrebna pomoć.
- Po potrebi pozovite službu za pomoć na putu ili specijalnu mobilnu službu za pomoć u slučajevima koji nisu hitni. Ako vidite pokvareno vozilo koje ne predstavlja ozbiljnu opasnost, polomljen saobraćajni znak, manju saobraćajnu nesreću u kojoj nema povređenih ili vozilo za koje znate da je ukradeno, pozovite službu za pomoć na putu ili specijalnu mobilnu službu za pomoć u slučajevima koji nisu hitni.

„Kompanije koje imaju veze sa bežičnim uređajima podsećaju vas da svoj uređaj/telefon koristite bezbedno u toku vožnje”.

Upozorenja u vezi sa korišćenjem bežičnog uređaja

Obratite pažnju na sva upozorenja u vezi sa korišćenjem bežičnih uređaja.

Bezbednost u avionu

Isključite svoj bežični uređaj kad god to od vas zatraži osoblje aerodroma ili avio kompanije. Ako vaš uređaj poseduje režim za let avionom ili sličnu funkciju, konsultujte se sa osobljem avio kompanije u vezi sa njegovim korišćenjem tokom leta.

Bezbednost u bolnicama

Bežični uređaji emituju radio-frekventnu energiju koja može da utiče na električnu medicinsku opremu.

Trebalo bi da isključite bežični uređaj kad god se to od vas bude tražilo u bolnicama, na klinikama ili u zdravstvenim ustanovama. Ti zahtevi za cilj imaju sprečavanje potencijalnih smetnji na osetljivij medicinskoj opremi.

Pejsmejkeri

Proizvođači pejsmejкера preporučuju da minimalna razdaljina između ručnog bežičnog uređaja i pejsmejкера bude 15 cm (6 inča) kako bi se izbegle potencijalne smetnje na pejsmejkeru. Te preporuke u skladu su sa nezavisnim istraživanjima i preporukama kompanije Wireless Technology Research.

Osobe sa pejsmejkerom:

- trebalo bi UVEK da drže uređaj dok je UKLJUČEN na udaljenosti većoj od 15 cm (6 inča) od pejsmejкера;
- ne bi trebalo da nose uređaj u džepu na grudima;
- trebalo bi da koriste uređaj na uvetu koje je udaljenje od pejsmejкера kako bi smanjile mogućnost nastanka smetnji;
- ako imate bilo kakav razlog da sumnjate da postoje smetnje, ISKLJUČITE uređaj.

Drugi medicinski uređaji

Konsultujte se sa svojim lekarom ili proizvođačem medicinskog uređaja kako biste utvrdili da li rad vašeg bežičnog uređaja može ometati rad medicinskog uređaja.

Smernice za izlaganje RF zračenju

Bezbednosne informacije

Smanjivanje izlaganja RF zračenju - pravilno korišćenje

Uređajem rukujte isključivo u skladu sa priloženim uputstvima.

Međunarodno

Uređaj je u skladu sa međunarodno priznatim standardima u vezi sa izlaganjem ljudi elektromagnetnim poljima koja stvaraju radio uređaji. Informacije u vezi sa međunarodnim standardima za izlaganje ljudi elektromagnetnim poljima potražite u Deklaraciji o usklađenosti (DoC) kompanije Zebra na Web lokaciji http://www.zebra.com/doc.

EU

Ručni uređaji:

Ovaj uređaj je testiran u uobičajenim uslovima nošenja uz telo. Koristite isključivo kopče za kaiš, futrole i sličnu dodatnu opremu koja je testirana i odobrena od strane kompanije Zebra kako biste osigurali usklađenost sa propisima u EU.

SAD i Kanada

Izjava o objedinjavanju:

Radi ispunjavanja FCC zahteva u vezi sa izlaganjem RF zračenju, antena koja se koristi za ovaj predajnik ne sme da bude objedinjena niti da radi zajedno sa drugim predajnikom/ antenom, osim onih koji su odobreni u ovom podnesku.

Ručni uređaji:

Ovaj uređaj je testiran u uobičajenim uslovima nošenja uz telo. Koristite isključivo kopče za kaiš, futrole i sličnu dodatnu opremu koja je testirana i odobrena od strane kompanije Zebra kako biste osigurali usklađenost sa FCC propisima. Korišćenje kopči za kaiš, futrola i slične dodatne opreme nezavisnih proizvođača možda će biti u suprotnosti sa FCC zahtevima u vezi sa izlaganjem RF zračenju, pa bi to trebalo izbegavati.

Laserski uređaji

U skladu je sa 21CFR1040.10 i 1040.11, osim odstupanja u vezi sa obaveštenjem o laseru br. 50 od 24. juna 2007., EN60825-1: 2007 i IEC60825-1 (verzija 2.0)

Klasifikacija lasera navedena je na jednoj od nalepnica na uređaju.

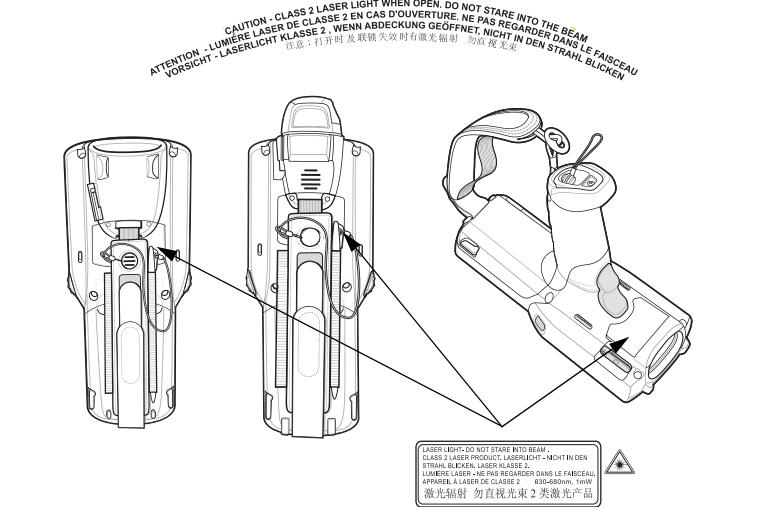
Laserski uređaji klase 1 ne smatraju se štetnim ako se koriste kao što je predviđeno. Sledeća izjava neophodna je radi ispunjavanja propisa u SAD i međunarodnih propisa:

Oprez: Korišćenje komandi, podešavanje ili obavljanje procedura osim onih koje su ovde navedene može da dovede do štetnog izlaganja laserskim zracima.

Laserski skeneri klase 2 koriste vidljivu svetlosnu diodu male snage. Kao i kada je u pitanju bilo koji izvor veoma jake svetlosti, kao što je sunce, korisnik bi trebalo da izbegava direktno gledanje u snop svetlosti. Kratkotrajno izlaganje laseru klase 2 ne bi trebalo da bude štetno.

Nalepnica sa upozorenjem u vezi sa laserom – klasa 2

Oznake na skeneru



Baterije

Tajvan - recikliranje

EPA (Environmental Protection Administration) zahteva od kompanija koje se bave proizvodnjom baterija sa suvim ćelijama ili njihovim uvozom da baterije koje se koriste u prodaji i za promocije obeleže znakovima za recikliranje u skladu sa Članom 15 Uredbe o odlaganju otpada. Obratite se kvalifikovanoj kompaniji na Tajvanu koja se bavi recikliranjem radi ispravnog odlaganja baterija.

Informacije o bateriji

Punjive baterije kompanije Zebra dizajnirane su i napravljene u skladu sa najvišim industrijskim standardima.

Međutim, postoje ograničenja u vezi sa dužinom veka trajanja baterije ili dužinom skladištenja pre nego što bude potrebno zameniti je. Na stvarni životni ciklus baterije utiče mnogo faktora, kao što su toplota, hladnoća, oštri uslovi okruženja i ozbiljni padovi.

Ako baterija stoji uskladištenja više od šest (6) meseci, može da dođe do određenog nepovratnog opadanja kvaliteta. Baterije skladištite napunjene do pola ukupnog kapaciteta na suvom, hladnom mestu, dalje od opreme, kako biste sprečili opadanje kapaciteta, rđanje metalnih delova i curenje elektrolita. Ako baterije skladištite na duže od jedne godine, nivo napunjenosti trebalo bi proveriti bar jednom godišnje, a bateriju bi trebalo napuniti do pola kapaciteta.

Bateriju zamenite kada dođe do značajnog skraćivanja vremena trajanja.

Standardni garantni rok za sve baterije kompanije Zebra je jedna godina, bez obzira da li je baterija kupljena odvojeno ili je isporučena u kompletu sa mobilnim računarom ili čitačem bar-kodova. Više informacija o baterijama kompanije Zebra potražite na sledećoj Web lokaciji: http://www.zebra.com/batterybasics

Smernice za bezbednost u vezi sa baterijom

- Oblast u kojoj se baterije pune trebalo bi da bude očišćena od otpadaka i zapaljivih materijala ili hemikalija. Trebalo bi obratiti posebnu pažnju prilikom punjenja uređaja u nekomercijalnom okruženju.
- Pridržavajte se smernica iz ovog priručnika u vezi sa korišćenjem baterije, njenim skladištenjem i punjenjem.
- Nepropisno korišćenje baterije može da dovede do požara, eksplozije ili druge opasnosti.
- Da biste napunili bateriju mobilnog uređaja, temperatura baterije i punjača mora da bude između 0 °C i +40 °C (+32 °F i +104 °F)
- Nemojte da koristite nekompatibilne baterije niti punjače. Korišćenje nekompatibilne baterije ili punjača može da izazove rizik od požara, eksplozije, curenja ili drugu opasnost. Ako imate bilo kakva pitanja u vezi sa kompatibilnošću baterije ili punjača, obratite se službi za podršku Zebra.
- Uređaje koji za punjenje baterije koriste USB priključak trebalo bi povezivati samo na proizvode koji poseduju USB-IF logotip ili su prošli kroz USB-IF program za usklađenost.
- Nemojte je rastavljati, otvarati, gnetičti, savijati, deformisati bušiti niti seći.
- Jak udarac izazvan ispuštanjem bilo kojeg uređaja koji se napaja pomoću baterije na čvrstu površinu može da izazove pregrevanje baterije.
- Nemojte izazivati kratak spoj na bateriji niti dozvoliti da metalni predmeti ili predmeti koji su provodnici dođu u kontakt sa terminalima na bateriji.
- Nemojte da menjate niti da ponovo sastavljate bateriju, da pokušavate da umećete strane predmete u nju, da je potapate u vodu ili druge tečnosti, da je izlažete njima niti da je izlažete vatri, eksplozijama ili drugim opasnostima.
- Nemojte ostavljati opremu niti je skladištiti na mestima u kojima može da postane veoma vruće, kao što su parkirana vozila, blizu radijatora ili drugog izvora toplote. Nemojte da stavljate bateriju u mikrotalasnu pećnicu niti u mašinu za sušenje.
- Deca koja koriste bateriju trebalo bi da budu pod nadzorom.
- Pridržavajte se lokalnih propisa u vezi sa pravilnim odlaganjem iskorišćenih punjivih baterija.
- Nemojte odlagati baterije u vatru.
- Ako dođe do gutanja baterije, odmah se obratite lekaru.
- Ako dođe do curenja baterije, nemojte da dozvolite da tečnost dođe u kontakt sa kožom niti očima. Ako dođe do kontakta, isperite izloženi deo velikim količinama vode i obratite se lekaru.
- Ako sumnjate da je došlo do oštećenja opreme ili baterije, obratite se službi za podršku Zebra da biste zakazali proveru.

Korišćenje sa slušnim pomagalima

Prilikom korišćenja nekih bežičnih uređaja u blizini određenih slušnih uređaja (slušna pomagala i kohlearni implant), korisnici mogu da primete zujanje, brujanje ili zvižjanje. Neki slušni uređaji otporniji su od drugih na ove smetnje, a i bežični uređaji se razlikuju po količini smetnji koju proizvode. U slučaju pojave smetnji možda bi trebalo da se konsultuje sa dobavljačem slušnog uređaja u vezi sa mogućim rešenjima.

Zahtevi u vezi sa RF smetnjama - FCC

Napomena: ova oprema je testirana i utvrđeno je da ispunjava ograničenja za klasu B digitalnih uređaja, u skladu sa Delom 15 FCC pravila. Svrha tih ograničenja je da pruže razuman stepen zaštite od štetnih smetnji za instalacije u stambenim oblastima. Ova oprema generiše, koristi i emituje radiofrekventnu energiju i, ako nije instalirana u skladu sa uputstvima, može da izazove štetne smetnje u radio komunikaciji. Međutim, ne postoji garancija da do smetnji neće doći u određenoj instalaciji. Ako ova oprema izaziva štetne smetnje u prijemnu radio i televizijskog signala, što se može utvrditi isključivanjem opreme i njenim ponovnim uključivanjem, preporučuje se da korisnik pokuša da otkloni smetnje preduzimanjem jedne od sledećih mera:

- promenite orijentaciju prijemne antene ili je preместite;
- povećajte razdaljinu između opreme i prijemnika;
- povežite opremu na utičnicu koja se nalazi na različitom strujnom kolu od one na koju je priključen prijemnik;
- obratite se za pomoć prodavcu ili iskusnom radio/TV serviseru.



72-124293-02SR revizija B — mapr 2015



Radio predajnici (Deo 15)

Ovaj uređaj je u skladu sa Delom 15 FCC pravila. Na rad utiču sledeća dva uslova: (1) ovaj uređaj ne sme da izaziva štetne smetnje i (2) ovaj uređaj mora da prihvati sve smetnje koje primi, što podrazumeva i smetnje koje mogu da izazovu neispravan rad.

Zahtevi u vezi sa RF smetnjama - Kanada

Ovaj digitalni aparat klase B u skladu je sa kanadskim standardom ICES-003. Cet appareil numérique de la classe B est conforme à la norme NMB-003 du Canada.

Radio predajnici

Za RLAN uređaje:

Za korišćenje RLAN uređaja koji rade na 5 GHz u Kanadi važe sledeća ograničenja:

- Ograničeni opseg 5,60 – 5,65 GHz

Ovaj uređaj je u skladu sa specifikacijom RSS 210 kanadskog ministarstva industrije i nauke. Na rad utiču sledeća dva uslova: (1) ovaj uređaj ne sme da izaziva štetne smetnje i (2) ovaj uređaj mora da prihvati sve smetnje koje primi, što podrazumeva i smetnje koje mogu da izazovu neispravan rad.

Oznake na nalepnicama: termin „IC:“ ispred radio sertifikacije ukazuje samo na to da su ispoštovane tehničke specifikacije ministarstva industrije.

Oznake i Evropski ekonomski prostor (EEA)

Za korišćenje RLAN uređaja koji rade na 2,4 GHz u EEA važe sledeća ograničenja:

- Maksimalna snaga emitovanja od 100 mW EIRP u frekventnom opsegu 2,400 – 2,4835 GHz.

Za korišćenje Bluetooth® bežične tehnologije u EEA važe sledeća ograničenja:

- Maksimalna snaga emitovanja od 100 mW EIRP u frekventnom opsegu 2,400 – 2,4835 GHz.

Izjava o usklađenosti

Zebra ovim izjavljuje da je ovaj uređaj u skladu sa osnovnim zahtevima i drugim relevantnim odredbama Direktive 1999/5/EC, 2011/65/EU. Deklaraciju o usklađenosti možete da preuzmete sa Web lokacije http://www.zebra.com/doc.

Japan (VCCI) - dobrovoljni savet za kontrolu smetnji

IT oprema klase B

<div>この装置は、情報処理装置等電波障害自主規制協議会（ V C C I ）の基準に基づくクラス B 情報技術装置です。この装置は、家庭環境で使用することを目的としています。この装置がラジオやテレビジョン受信機に近接して使用されると、受信障害を引き起こすことがあります。取扱説明書に従って正しい取り扱いをして下さい。</div>
--

Ovo je proizvod klase B zasnovan na standardu dobrovoljnog saveta za kontrolu smetnji koje izaziva IT oprema (VCCI). Ako se ovaj uređaj koristi u blizini radio ili televizijskog prijemnika u kućnom okruženju, može da izazove smetnje. Opremu instalirajte i koristite je u skladu sa uputstvima iz priručnika

Korejska izjava upozorenja u vezi sa IT opremom klase B

<div>기종별사용자안내문</div>	<div>별사 용자 안 내 문</div>
<div>B 급 기기 (가정용 방송통신기기)</div>	<div>이 기기는 가정용 (B 급) 으로 전자파적합등록을 한 기기로서 주로 가정에서 사용하는 것을 목적으로 하며, 모든 지역에서 사용할 수 있습니다 .</div>

Druge zemlje

Australija
Korišćenje RLAN uređaja koji rade na frekvenciji 5 GHz ograničeno je na frekventni opseg 5,50 – 5,65 GHz.

Brazil
Declarações Regulamentares para MC3100/3190 - Brasil

Nota: "A marca de certificação se aplica ao Transceptor, modelo MC3100/3190. Este equipamento opera em caráter secundário, isto é, não tem direito a proteção contra interferência prejudicial, mesmo de estações do mesmo tipo, e não pode causar interferência a sistemas operando em caráter primário."

Para maiores informações sobre ANATEL consulte o site: www.anatel.gov.br

Čile
"Este equipo cumple con la Resolución No 403 de 2008, de la Subsecretaria de telecomunicaciones, relativa a radiaciones electromagnéticas."

Meksiko
Frekventni opseg je ograničen na 2,450 – 2,4835 GHz.

Tajvan
臺灣
低功率電波輻射性電機管理辦法
第十二條
經型式認證合格之低功率射頻電機，非經許可，公司、商號或使用者均不得擅自變更頻率、加大功率或變更原設計之特性及功能。
第十四條
低功率射頻電機之使用不得影響飛航安全及干擾合法通信；經發現有干擾現象時，應立即停用，並改善至無干擾時方得繼續使用。
前項合法通信，指依電信規定作業之無線電通信。
低功率射頻電機須忍受合法通信或工業、科學及醫療用電波輻射性電機設備之干擾。
在 5.25-5.35 兆赫頻帶內操作之無線資訊傳輸設備，限於室內使用。

Koreja
Za radio opremu koja koristi frekventni opseg 2400–2483,5 MHz ili 5725–5825 MHz trebalo bi istači sledeća dva obaveštenja;
당해 무선설비는 운용 중 전파혼신 가능성이 있음
당해 무선설비 는전파혼 신 가능성이 있으므로 인명안전과 관련된 서비스는 할 수 없습니다 .

✕ Otpad od električne i elektronske opreme (Waste Electrical and Electronic Equipment - WEEE)

English: For EU Customers: All products at the end of their life must be returned to Zebra for recycling. For information on how to return product, please go to: http://www.zebra.com/weee.

Français: Clients de l'Union Européenne: Tous les produits en fin de cycle de vie doivent être retournés à Zebra pour recyclage. Pour de plus amples informations sur le retour de produits, consultez : http://www.zebra.com/weee.

Español: Para clientes en la Unión Europea: todos los productos deberán entregarse a Zebra al final de su ciclo de vida para que sean reciclados. Si desea más información sobre cómo devolver un producto, visite: http://www.zebra.com/weee.

Български: За клиенти от ЕС: След края на ползения им живот всички продукти трябва да се връщат на Zebra за рециклиране. За информация относно връщането на продукти, моля отидете на адрес: http://www.zebra.com/weee.

Deutsch: Für Kunden innerhalb der EU: Alle Produkte müssen am Ende ihrer Lebensdauer zum Recycling an Zebra zurückgesandt werden. Informationen zur Rücksendung von Produkten finden Sie unter http://www.zebra.com/weee.

Italiano: per i clienti dell'UE: tutti i prodotti che sono giunti al termine del rispettivo ciclo di vita devono essere restituiti a Zebra al fine di consentirne il riciclaggio. Per informazioni sulle modalità di restituzione, visitare il seguente sito Web: http://www.zebra.com/weee.

Português: Para clientes da UE: todos os produtos no fim de vida devem ser devolvidos à Zebra para reciclagem. Para obter informações sobre como devolver o produto, visite: http://www.zebra.com/weee.

Nederlands: Voor klanten in de EU: alle producten dienen aan het einde van hun levensduur naar Zebra te worden teruggezonden voor recycling. Raadpleeg http://www.zebra.com/weee voor meer informatie over het terugzenden van producten.

Polski: Klienci z obszaru Unii Europejskiej: Produkty wycofane z eksploatacji należą zwrócić do firmy Zebra w celu ich utylizacji. Informacje na temat zwrotu produktów znajdują się na stronie internetowej http://www.zebra.com/weee.

Čeština: Pro zákazníky z EU: Všechny produkty je nutné po skončení jejich životnosti vrátit společnosti Zebra k recyklaci. Informace o způsobu vrácení produktu najdete na webové stránce: http://www.zebra.com/weee.

Eesti: EL klientidele: kõik tooted tuleb nende eluea lõppedes tagastada taaskasutamise eesmärgil Zebra'le. Lisainformatsiooni saamiseks toote tagastamise kohta külastage palun aadressi: http://www.zebra.com/weee.

Magyar: Az EU-ban vásárlóknak: Minden tönkrement termékét a Zebra vállalathoz kell eljuttatni újrahaznosítás céljából. A termék visszajuttatásának módjával kapcsolatos tudnivalóként látogasson el a http://www.zebra.com/weee weboldalra.

Slovenski: Za kupce v EU: vsi izdelki se morajo po poteku življenjske dobe vrniti podjetju Zebra za reciklažo. Za informacije o vračilu izdelka obiščite: http://www.zebra.com/weee.

Svenska: För kunder inom EU: Alla produkter som uppnått sin livslängd måste returneras till Zebra för återvinning. Information om hur du returnerar produkten finns på http://www.zebra.com/weee.

Suomi: Asiakkaat Euroopan unionin alueella: Kaikki tuotteet on palautettava kierrätettäväksi Zebra-yhtiöön, kun tuotetta ei enää käytetä. Lisätietoja tuotteiden palauttamisesta on osoitteessa http://www.zebra.com/weee.

Danski: Til kunder i EU: Alle produkter skal returneres til Zebra til recirkulering, når de er udtjent. Læs oplysningerne om returnering af produkter på: http://www.zebra.com/weee.

Ελληνικά: Για πελάτες στην Ε.Ε.: Όλα τα προϊόντα, στο τέλος της διάρκειας ζωής τους, πρέπει να επιστρέφονται στην Zebra για ανακύκλωση. Για περισσότερές πληροφορίες σχετικά με την επιστροφή ενός προϊόντος, επισκεφθείτε τη διεύθυνση http://www.zebra.com/weee στο Διαδίκτυο.

Malti: Għal klijenti fil-UE: il-prodotti kollha li jkunu waslu fil-aħħar tal-hajja ta' l-użu taghhom, iridu jiġu rritornati għand Zebra għar-riċiklaġġ. Għal aktar taġhrif dwar kif għandek tiritorna l-prodott, jekk jogħġbok żur: http://www.zebra.com/weee.

Românesc: Pentru clienții din UE: Toate produsele, la sfârșitul duratei lor de funcționare, trebuie returnate la Zebra pentru reciclare. Pentru informații despre returnarea produsului, accesați: http://www.zebra.com/weee.

Slovenski: Za kupce v EU: vsi izdelki se morajo po poteku življenjske dobe vrniti podjetju Zebra za reciklažo. Za informacije o vračilu izdelka obiščite: http://www.zebra.com/weee.

Slovenčina: Pre zákazníkov z krajín EU: Všetky výrobky musia byť po uplynutí doby ich životnosti vrátené spoločnosti Zebra na recykliáciu. Blížšie informácie o vrátení výrobkov nájdete na: http://www.zebra.com/weee.

Lietuvių: ES vartotojams: visi gaminiai, pasibaigus jų eksploatacijos laikui, turi būti grąžinti utilizuoti į kompaniją „Zebra“. Daugiau informacijos, kaip grąžinti gaminį, rasite: http://www.zebra.com/weee.

Latviešu: ES klientiem: visi produkti pēc to kalpošanas mūža beigām ir jānogādā atpakaļ Zebra otrreizējai pārstrādei. Lai iegūtu informāciju par produktu nogādāšanu Zebra, lūdzu, skatiet: http://www.zebra.com/weee.

Türkçe: AB Müşterileri için: Kullanım süresi dolan tüm ürünler geri dönüştürme için Zebra'ya iade edilmelidir. Ürünün nasi iade edileceği hakkında bilgi için lütfen şu adresi ziyaret edin: http://www.zebra.com/weee.

Izjava o usklađenosti sa direktivom WEEE za Tursku

EEE Yönetmeliğine Uygundur

Ugovor o licenciranju sa krajnjim korisnikom (samo za Windows Mobile 6.1)

Ovi uslovi licenciranja predstavljaju ugovor između vas i kompanije Symbol Technologies, Inc. („Kompanija“). Pročitajte ih. Odnose se na softver koji se isporučuje uz ovaj uređaj. Ovaj softver podrazumeva i sve medijume na kojima se isporučuje.

Softver na ovom uređaju podrazumeva onaj koji je licenciran na Kompaniju od strane kompanije Microsoft Corporation ili njenih podružnica.

Uslovi se odnose i na:

- ispravke,
- dodatke,
- Internet usluge i
- usluge podrške

za ovaj softver, osim u slučaju da za te stavke važe drugi uslovi. U tom slučaju, primenjuju se ti uslovi.

Kao što je opisano ispod, korišćenje nekih funkcija smatra se vašim pristankom na prenos određenih standardnih računarskih informacija u vezi sa Internet uslugama.

Korišćenjem softvera, što podrazumeva i njegovo korišćenje na ovom uređaju, prihvataate te uslove. Ako ih ne prihvatate, nemojte da koristite uređaj niti softver. Umesto toga se obratite Kompaniji kako biste saznali smernice za vraćanje proizvoda i povraćaj novca ili kredit.

UPOZORENJE: Ako ovaj softver sadrži tehnologije kojima se upravlja glasom, njegovo korišćenje zahteva pažnju korisnika. Odvraćanje pažnje sa uslova na putu tokom vožnje može da dovede do nesreće ili drugih ozbiljnih posledica. Čak i povremeno, kratkotrajno odvrćanje pažnje može da bude opasno ako do toga dođe u kritičnom trenutku. Kompanija i Microsoft ne daju nagoveštaje, garancije niti druge odredbe da je BILO KOJI način upotrebe softvera legalan, bezbedan niti da se na bilo koji drugi način preporučuje ili podrazumeva njegovo korišćenje tokom vožnje ili u motornom vozilu. Ako budete poštovali uslove licenciranja, imate sledeća prava.

1. PRAVA NA KORIŠĆENJE.

Možete da koristite softver na uređaju sa kojim ste ga dobili.

2. DODATNI ZAHTEVI ZA LICENCIranJE I/LI PRAVA NA KORIŠĆENJE.

a. **Specifično korišćenje.** Kompanija je ovaj uređaj namenila za određenu svrhu. Softver možete koristiti isključivo u tu svrhu.

b. **Uključeni programi kompanije Microsoft i neophodne dodatne licence.** Osim u donjem slučaju, ovi uslovi licenciranja primenjuju se na sve programe kompanije Microsoft koji su deo softvera. Ako vam uslovi licenciranja za bilo koji od tih programa daju druga prava koja nisu izričito u sukobu sa tim uslovima licenciranja, imate i ta prava.

i. Ovaj ugovor vam ne daje nikakva prava u vezi sa softverom Windows Mobile Device Center, Microsoft ActiveSync niti Microsoft Outlook 2007 Trial na koji se primenjuju posebne licence.

c. **Prepoznavanje govora.** Ako ovaj softver sadrži komponente za prepoznavanje govora, svesni ste činjenice da je prepoznavanje govora u suštini statistički proces, kao i da je neminovna pojava grešaka pri prepoznavanju. Kompanija, Microsoft niti njihovi dobavljači ne mogu se smatrati odgovornim za bilo kakvu štetu koja je nastala kao posledica grešaka u procesu prepoznavanja govora.

d. **Funkcija telefona.** Ako softver na uređaju poseduje funkciju telefona, neki delovi softvera ili kompletan softver neće biti funkcionalni ako nemate pretplatu kod dobavljača usluga mobilne telefonije („Mobilni operater“), u slučaju da mreža Mobilnog operatera ne radi ili ako nije podešena za rad sa uređajem.

3. OPSEG LICENCE. Ovaj softver se licencira, ne prodaje se. Ovaj ugovor vam pruža samo određena prava na korišćenje softvera. Kompanija i Microsoft zadržavaju sva ostala prava. Osim u slučaju da vam primenljivi zakon pruža dodatna prava i pored ovog ograničenja, softver možete da koristite isključivo u skladu sa odredbama ovog ugovora. Time morate da poštuјete sva tehnička ograničenja softvera koja vam omogućavaju da ga koristite samo na određene načine. Ne smete da:

- zaobilazite bilo kakva tehnička ograničenja softvera;
- obavljate obrnuti inženjering, dekompilirate niti rastavlјate softver;
- pravite dodatne kopije softvera, osim onih koje su dozvolјene ugovorom;
- objavlјujete softver tako da bude javno dostupan;
- iznajmlјujete softver, dajete ga u zakup niti da ga pozajmlјujete; niti da
- koristite softver za komercijalne usluge hostinga.

Osim ako nije izričito drugačije navedeno u ovom ugovoru, pravo pristupa softveru na ovom uređaju ne podrazumeva dozvolu za implementaciju patenata kompanije Microsoft niti druge intelektualne svojine kompanije Microsoft u softveru ili uređajima koji pristupaju ovom uređaju.

Tehnologije za udalјeni pristup u softveru, kao što je Remote Desktop Mobile, možete da koristite za dalјinsko pristupanje softveru sa računara ili servera. Imate odgovornost da nabavite sve potrebne licence za korišćenje protokola za pristupanje drugom softveru.

4. INTERNET USLUGE. Microsoft uz softver pruža Internet usluge. Microsoft može da ih izmeni ili otkaaže u svakom trenutku.

a. **Pristanak za Internet usluge.** Dole opisane funkcije softvera služe za povezivanje na računarske sisteme kompanije Microsoft ili dobavlјača usluga preko Interneta. U nekim slučajevima nećete dobiti odvojeno obaveštenje u prilikom takvog povezivanja. Neke od tih funkcija možete da isklјučite ili da ih ne koristite. Više informacija o tim funkcijama potražite na Web lokaciji http://go.microsoft.com/fwlink/?LinkId=81931.

Korišćenjem tih funkcija pristajete na prenos informacija. Kompanija Microsoft ne koristi te informacije za identifikovanje korisnika niti za kontaktiranje.

Informacije o uređaju. Sledeće funkcije koriste Internet protokole koji određeni sistemima šalјu informacije o uređaju, kao što je IP adresa, tip operativnog sistema, pregledač, naziv i verzija softvera koji koristite i kôd jezika uređaja koji je korišćen pri instalaciji softvera. Microsoft koristi te informacije kako bi vam učinio dostupnim Internet usluge.

• **Funkcija Windows Mobile Update.** Funkcija Windows Mobile Update omogućava preuzimanje dostupnih ispravki za softver na uređaj i njihovo instaliranje. Ovu funkciju možete da isklјučite. Kompanija i/li vaš Mobilni operater možda ne podržavaju ovu funkciju niti ažuriranje uređaja.

• **Windows Media Digital Rights Management.** Vlasnici sadržaja koriste tehnologiju Windows Media Digital Rights Management (WMDRM) za zaštitu intelektualne svojine, što podrazumeva autorska prava. Ovaj softver i softver nezavisnih proizvođača koriste tehnologiju WMDRM za reprodukciju i kopiranje sadržaja koji je zaštićen pomoću tehnologije WMDRM. Ako softver ne uspe da zaštititi sadržaj, vlasnici sadržaja mogu da traže od kompanije Microsoft da ukine mogućnost softvera da koristi tehnologiju WMDRM za reprodukciju i kopiranje zaštićenog sadržaja. To ukidanje nema uticaja na drugi sadržaj. Prilikom preuzimanja licenci za zaštićeni sadržaj prihvatate to da Microsoft može da uklјuči i listu za ukidanje uz njih. Vlasnici sadržaja od vas mogu zahtevati da ažurirate WMDRM kako biste pristupali njihovom sadržaju. Microsoft softver koji poseduje WMDRM tražiće vaš pristanak pre nadogradnje. Ako odbijete nadogradnju, nećete moći da pristupate sadržaju koji je zahteva.

b. **Uloputreba Internet usluga.** Te usluge ne smete da koristite ni na koji način koji može da dovede do njihovog oštećenja ili sprečavanja drugih korisnika da im pristupaju. Usluge ne smete da koristite za neovlašćeno pristupanje drugim uslugama, podacima, nalozima niti mrežama ni na koji način.

5. OBAVEŠTENJA U VEZI SA VIZUELNM STANDARDOM MPEG-4. Softver može da sadrži MPEG-4 tehnologiju za dekodiranje vizuelnog sadržaja. Ta tehnologija predstavlja format za komprimovanje video informacija. MPEG LA, L.L.C. zahteva ovo obaveštenje: ZABRANJENO JE KORIŠĆENJE OVOG PROIZVODA NA BILO KOJI NAČIN KOJI JE U SKLADU SA VIZUELNIM STANDARDOM MPEG-4, OSIM KORIŠĆENJA KOJE JE U DIREKTHOJ VEZI SA (A) PODACIMA ILI INFORMACIJAMA (i) GENERISANIM OD STRANE KORISNIKA KOJI NEMA VEZE SA POSLOVANJEM KOMPANIJE ILI NABAVLJENIM OD NJEGA BEZ NADOKNADE, I (ii) ISKLJUČIVO ZA LIČNU UPOTREBU; I (B) U DRUGE SVRHE POSEBNO I ODVOJENO LICENCIране OD STRANE KOMPANIJE MPEG LA, L.L.C.

Ako imate pitanja u vezi sa vizuelnim standardom MPEG-4, obratite se kompaniji MPEG LA, L.L.C., 250 Steele Street, Suite 300, Denver, CO 80206; www.mpegla.com.

6. DIGITALNI SERTIFIKATI. Ovaj softver koristi digitalne sertifikate u formatu X.509. Ti digitalni sertifikati koriste se za potvrdu identiteta.

7. SOFTVER ZA POVEZIVANJE. Uz uređaj ste možda dobili softver Windows Mobile Device Center ili Microsoft ActiveSync. Ako je to slučaj, možete da ga instalirate i koristite u skladu sa uslovima licenciranja koje ste dobili uz njega. Ako niste dobili uslove licenciranja, možete da instalirate i da koristite samo jednu (1) kopiju softvera na jednom računaru.

8. PRISTUP MREŽI. Ako koristite mrežu, kao što je mreža poslodavca, administrator mreže može da ograniči rad funkcija vašeg uređaja ili njegovu funkcionalnost.

9. PODRŠKA ZA PROIZVODE. Obratite se Kompaniji da biste saznali koje opcije za podršku su dostupne. Pogledajte broj telefona službe za podršku koji ste dobili uz uređaj.

10. VEZE KA WEB LOKACIJAMA TREĆIH LICA. Ako softver sadrži veze ka Web lokacijama trećih lica, one su prisutne isklјučivo iz praktičnih razloga, a njihovo prisustvo ne ukazuje na to da kompanija Microsoft odobrava sadržaj Web lokacije trećeg lica.

11. REZERVNA KOPIJA. Možete da napravite jednu rezervnu kopiju softvera. Ona isklјučivo služi za ponovnu instalaciju softvera na uređaju.

12. DOKAZ O LICENCI. Ako ste softver dobili na uređaju, na disku ili nekom drugom medijumu, originalna nalepnica sa sertifikatom o autentičnosti i originalna kopija softvera identifikuju licenciran softver. Da bi bila važeća, ova nalepnica mora da se nalazi na uređaju ili na pakovanju softvera koje ste dobili od Kompanije. Ako nalepnicu dobijete odvojeno, ona nije važeća. Nalepnicu ne bi trebalo da skidate sa uređaja niti sa pakovanja kako biste imali dokaz da posedujete licencu za korišćenje softvera. Informacije o identifikovanju originalnog Microsoft softvera potražite na Web lokaciji http://www.howtotell.com.

13. PRENOS NA TREĆE LICE. Softver možete da prenesete direktno na treće lice isklјučivo sa uređajem, nalepnicom sa sertifikatom o autentičnosti i uslovima licenciranja. Pre obavlјanja prenosa to treće lice mora da se složi sa tim da se ovi uslovi licenciranja primenjuju na prenos i korišćenje softvera. Ne smete da zadržite nijednu kopiju softvera, što podrazumeva i rezervnu kopiju.

14. NIJE OTPORAN NA GREŠKE. Softver nije otporan na greške. Kompanija je instalirala softver na uređaj i odgovorna je za njegov rad.

15. OGRANIČENO KORIŠĆENJE. Microsoft softver dizajniran je za sisteme koji ne moraju bezbedno da rade u slučaju otkazivanja. Microsoft softver ne smete da koristite ni na jednom uređaju ili sistemu na kojem softverski kvar može da dovede do predvidljivog rizika od povreda ili smrtnog ishoda bilo koje osobe. To podrazumeva rad nuklearnih postrojenja, navigaciju ili komunikacioni sistem aviona ili kontrolu letenja.

16. NEMA GARANCIJE ZA SOFTVER. Softver se isporučuje u viđenom stanju. Vi snosite sve rizike njegovog korišćenja. Microsoft ne pruža nikakvu izričitu garanciju niti uslove. Sve garancije koje dobijete u vezi sa uređajem ili softverom ne potiču od kompanije Microsoft ili njenih podružnica i nisu obavezujuće za njih. Ako je to dozvolјeno lokalnim zakonom, Kompanija i Microsoft ne daju nagoveštenu garanciju mogućnosti prodaje, pogodnosti za određenu svrhu niti nekršenja prava na intelektualnu svoјinu.

17. OGRANIČENJE ODGOVORNOSTI. Od kompanije Microsoft i njenih podružnica možete da nadoknadite štetu do pedeset američkih dolara (\$0,00 USD) ili ekvivalentne vrednosti u lokalnoj valuti. Možete da nadoknadite bilo koju drugu vrstu štete, što podrazumeva posledičnu, gubitak profita, specijalnu, indirektnu i slučajnu.

Ovo ograničenje odnosi se na:

- sve što je u vezi sa softverom, uslugama, sadržajem (podrazumeva programski kôd) Internet lokacija trećih lica ili programima trećih lica, i
- tužbe za kršenje ugovora, kršenje garancije, garanciju ili uslove, direktnu odgovornost, nemar ili drugu krivicu u meri u kojoj to dozvolјava primenljivi zakon.

Primenjuje se čak i u slučaju da je kompanija Microsoft bila svesna mogućnosti nastanka takve štete. Gornje ograničenje možda se ne odnosi na vas zbog toga što u vašoj zemlji možda nije dozvolјeno isklјučivanje ili ograničavanje slučajne, posledične ili druge štete.

18. OGRANIČENJA U VEZI SA IZVOZOM. Na ovaj softver primenjuju se zakoni i propisi Sjedinjenih Država u vezi sa izvozom. Morate poštovati sve lokalne i međunarodne zakone i propise u vezi sa izvozom koji se odnose na softver. Ti zakoni podrazumevaju ograničenja u vezi sa određištima, krajnjim korisnicima i korišćenjem od strane krajnjih korisnika. Dodatne informacije potražite na Web lokaciji www.microsoft.com/exporting.

Podrška za softver

Zebra želi klijentima da obezbedi najnoviji softver na koji imaju pravo u vreme kupovine uređaja kako bi uređaj radio na najbolji način. Da biste potvrdili da vaš Zebra uređaj poseduje najnoviji softver koji je dostupan u vreme kupovine, posetite Web lokaciju http://www.zebra.com/support.

Informacije o najnovijem softveru potražite u odeljku „Podrška > proizvodi“ ili pronađite uređaj, a zatim izaberite „Podrška > Preuzimanje softvera“.

Ako vaš uređaj ne poseduje najnoviji softver u odnosu na datum kupovine, pošaljite e-poruku kompaniji Zebra na adresu entitlementservices@zebra.com u kojoj ćete obavezno navesti sledeće osnovne informacije o uređaju:

- Broj modela
- Serijski broj
- Dokaz o kupovini
- Naziv softvera koji želite da preuzmete.

Ako kompanija Zebra utvrdi da vaš uređaj ispunjava uslove za najnoviju verziju softvera u odnosu na datum kupovine uređaja, dobićete e-poruku sa vezom koja upućuje na Web lokaciju kompanije Zebra za preuzimanje odgovarajućeg softvera.