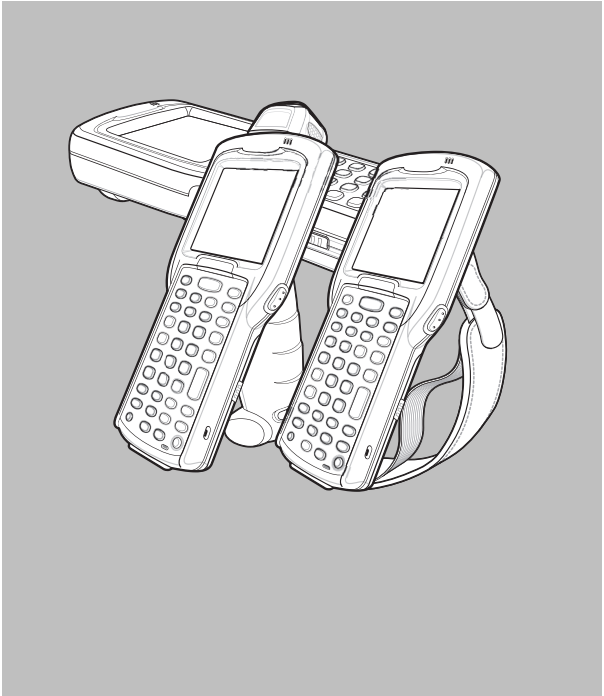


MC32N0-SERIE

LEITFADEN ZU

RECHTSVORSCHRIFT

EN



Zebra behält sich das Recht vor, Änderungen an Produkten vorzunehmen, um Zuverlässigkeit, Funktion oder Design zu verbessern. Zebra übernimmt keine Produkthaftung, die sich aus oder in Verbindung mit der Anwendung oder Benutzung jeglicher hier beschriebener Produkte, Schaltkreise oder Anwendungen ergibt. Es wird keine Lizenz gewährt, sei es ausdrücklich oder stillschweigend, durch Rechtsverwirkung oder auf andere Weise unter jeglichem Patentrecht oder Patent, die jegliche Kombination, Systeme, Apparate, Maschinen, Materialien, Methoden oder Vorgänge, in denen Zebra-Produkte verwendet werden können, abdeckt oder sich auf diese bezieht. Eine implizite Lizenz besteht ausschließlich für Geräte, Schaltkreise und Subsysteme, die in Zebra-Produkten enthalten sind.

Garantie

Die vollständige Hardware-Produktgarantie von Zebra finden Sie auf folgender Webseite: <http://www.zebra.com/warranty>.

Kundendienstinformationen

Sollten bei der Verwendung des Geräts Probleme auftreten, wenden Sie sich an den Kundendienst Ihres Unternehmens für technische oder Systemfragen. Dieser setzt sich bei Geräteproblemen mit dem weltweiten Zebra-Kundendienst unter folgender Website in Verbindung: <http://www.zebra.com/support>.

Die aktuelle Version dieses Handbuchs finden Sie unter: <http://www.zebra.com/support>.



Zebra Technologies Corporation
Lincolnshire, IL U.S.A.
<http://www.zebra.com>
© 2017 ZIH Corp und/oder Tochterunternehmen. Alle Rechte vorbehalten. ZEBRA und der stilisierte Zebrakopf sind in vielen Ländern eingetragene Marken von ZIH Corp. Alle anderen Marken sind das Eigentum ihrer jeweiligen Inhaber.

Rechtliche Informationen

Diese Anleitung gilt für die Modellnummer MC32N0. Alle Zebra-Geräte sind so konstruiert, dass sie die Normen und Richtlinien der Länder erfüllen, in denen sie verkauft werden. Außerdem werden alle Geräte je nach Land mit den erforderlichen Prüfzeichen versehen und entsprechend den Bestimmungen des Landes beschriftet. Übersetzungen in die Landessprache sind auf der folgenden Website verfügbar: <http://www.zebra.com/support>. Jegliche Änderungen an Geräten von Zebra, die nicht ausdrücklich von Zebra genehmigt wurden, könnten dazu führen, dass dem Benutzer die Erlaubnis für den Gebrauch des Geräts entzogen wird. Antennen: Verwenden Sie ausschließlich die mitgelieferte Antenne oder eine genehmigte Ersatz-Antenne. Nicht genehmigte Antennen, Modifikationen oder Zubehörteile können das Gerät beschädigen und stellen gegebenenfalls einen Verstoß gegen die Zulassung dar.

VORSICHT Verwenden Sie nur von Zebra genehmigte und nach UL-Liste zertifizierte Zubehörteile, Akkus und Akkuladegeräte.

UNTERLASSEN Sie das Aufladen von feuchten oder nassen Mobilcomputern oder Akkus. Sämtliche Komponenten müssen trocken sein, bevor sie an eine externe Stromquelle angeschlossen werden.

Ausgewiesene maximale Betriebstemperatur: 50 °C.

Datenfunkmodule

Das Gerät enthält genehmigte Datenfunkmodule. Dabei handelt es sich um das folgende Modul:

- Zebra Datenfunkmodul für WLAN 802.11 a/b/g/n und Bluetooth. Typ: 21-148603-0B.

Bluetooth® Wireless-Technologie

Dieses Produkt ist ein zugelassenes Bluetooth-Produkt. Weitere Informationen und eine Liste der Endprodukte finden Sie auf folgender Website: <http://www.bluetooth.org/tgp/listings.cfm>.

Ländergenehmigungen für Wireless-Geräte

Auf dem Gerät sind Zertifizierungsprüfzeichen angebracht, die anzeigen, dass die Funkmodule für die Verwendung in den folgenden Ländern zugelassen sind: USA, Kanada, Japan, China, Korea, Australien und Europa. Detailinformationen zu den Prüfzeichen für andere Länder finden Sie in der Konformitätserklärung (Declaration of Conformity, DoC). Diese ist verfügbar unter <http://www.zebra.com/doc>.

Hinweis: Europa umfasst Belgien, Bulgarien, Dänemark, Deutschland, Estland, Finnland, Frankreich, Griechenland, Großbritannien, Irland, Island, Italien, Kroatien, Lettland, Liechtenstein, Litauen, Luxemburg, Malta, Niederlande, Norwegen, Österreich, Polen, Portugal, Rumänien, Schweden, Schweiz, Slowakei, Slowenien, Spanien, Tschechische Republik, Ungarn und Zypern.

VORSICHT Der Betrieb des Geräts ohne rechtliche Zulassung ist nicht erlaubt.

Länderübergreifender Betrieb

Dieses Gerät erlaubt den länderübergreifenden Betrieb aufgrund der International Roaming-Funktion (IEEE802.11d), die sicherstellt, dass das Gerät nur die für das jeweilige Land vorgeschriebenen Kanäle verwendet.

Ad-Hoc-Betrieb (2,4 GHz-Band)

Der Ad-Hoc-Betrieb ist auf die Kanäle 1 bis 11 (2412 bis 2462 MHz) beschränkt.

Betriebsfrequenz – FCC und IC

Nur 5 GHz

Die Verwendung des UNII-Frequenzbandes 1 (5150 – 5250 MHz – Unlicensed National Information Infrastructure) ist auf Innenbereiche beschränkt; eine Verwendung in Außenbereichen ist unzulässig.

Erklärung von Industry Canada:

Vorsicht: Im Bereich 5150 bis 5250 MHz darf das Gerät nur im Innenbereich verwendet werden, um mögliche Störungen von Mobilfunksatelliten auf gleicher Frequenz zu reduzieren. Hochleistungsradare sind als Hauptnutzer (priorisiert) mit 5250 bis 5350 MHz und 5650 bis 5850 MHz zugewiesen.

Diese Radaranlagen könnten Störungen und/oder Schäden an LE-LAN-Geräten verursachen.

Avertissement: Le dispositif fonctionnant dans la bande 5150 - 5250 MHz est réservé uniquement pour une utilisation à l'intérieur afin de réduire les risques de brouillage préjudiciable aux systèmes de satellites mobiles utilisant les mêmes canaux.

Les utilisateurs de radars de haute puissance sont désignés utilisateurs principaux (c.-à-d., qu'ils ont la priorité) pour les bandes 5250-5350 MHz et 5650-5850 MHz et que ces radars pourraient causer du brouillage et/ou des dommages aux dispositifs LAN-EL.

Arbeitsschutzempfehlungen

Ergonomische Empfehlungen

VORSICHT Die folgenden Empfehlungen sollten beachtet werden, um potenzielle Gesundheitsbeschwerden am Arbeitsplatz zu vermeiden oder zu minimieren. Wenden Sie sich an Ihren Gesundheits- und Sicherheitsbeauftragten vor Ort, um sicherzustellen, dass Sie mit den Sicherheitsvorschriften Ihres Unternehmens vertraut sind, die dem Schutz von Mitarbeitern am Arbeitsplatz dienen.

- Vermeiden Sie einseitige, sich ständig wiederholende Bewegungen
- Ihre Körperhaltung sollte möglichst neutral sein
- Verringern oder vermeiden Sie große Kraftanstrengungen
- Halten Sie Gegenstände, die häufig verwendet werden, in greifbarer Nähe
- Passen Sie die Arbeitshöhe der Körpergröße und der Art der Arbeit an
- Stellen Sie Gegenstände schwingungsfrei auf
- Verringern oder vermeiden Sie direkten Druck
- Sehen Sie verstellbare Tische und Sitze vor
- Sorgen Sie für ausreichenden Bewegungsfreiraum
- Achten Sie auf ein geeignetes Arbeitsumfeld
- Optimieren Sie Ihre Arbeitsabläufe

Sicherheit im Straßenverkehr

Machen Sie sich während der Fahrt keine Notizen, und benutzen Sie das Gerät nicht. Wenn Sie während der Fahrt eine To-Do-Liste anlegen oder das Adressbuch durchblättern, wirkt sich dies negativ auf die Fahrsicherheit aus.

Im Straßenverkehr müssen Sie in erster Linie an Ihre Sicherheit und die der anderen Verkehrsteilnehmer denken. Konzentrieren Sie sich also vollständig auf die Straße. Überprüfen Sie die rechtlichen Vorschriften zum Einsatz von drahtlosen Geräten im Straßenverkehr der jeweiligen Region. Halten Sie sie immer ein.

Setzen Sie bei Verwendung eines drahtlosen Geräts am Steuer eines Fahrzeugs Ihren gesunden Menschenverstand ein, und beachten Sie die folgenden Tipps:

- Sie sollten Ihr drahtloses Gerät und alle Funktionen wie Kurzwahl oder Wahlwiederholung gut kennen. Mit diesen Funktionen, falls verfügbar, können Sie einen Anruf tätigen und gleichzeitig Straße und Verkehr im Auge behalten.
- Verwenden Sie eine Freisprecheinrichtung, sofern verfügbar.
- Lassen Sie die Person, mit der Sie sprechen, wissen, dass Sie gerade Auto fahren. Unterbrechen Sie gegebenenfalls den Anruf, z. B. bei starkem Verkehr oder schwierigen Witterungsverhältnissen. Regen, Graupelschauer, Schnee, Eis und sogar starker Verkehr können gefährlich sein.
- Bleiben Sie beim Wählen einer Nummer aufmerksam, und schätzen Sie den Verkehr richtig ein. Tätigen Sie Ihre Anrufe möglichst dann, wenn Sie nicht fahren oder bevor Sie sich in den Verkehr begeben. Planen Sie Anrufe, wenn Sie halten oder parken. Wenn Sie während der Fahrt einen Anruf tätigen müssen, wählen Sie nur wenige Ziffern, behalten Sie die Straße im Blick, sehen Sie in den Rückspiegel, und fahren Sie dann fort.
- Führen Sie keine anstrengenden oder emotionsgeladenen Gespräche, die Sie vom Straßenverkehr ablenken könnten. Lassen Sie Ihren Gesprächspartner wissen, dass Sie gerade Auto fahren, und unterbrechen Sie Gespräche, die möglicherweise Ihre Aufmerksamkeit von der Straße ablenken.
- Benutzen Sie Ihr Mobilgerät, wenn Sie Hilfe benötigen. Wählen Sie die Rettungsdienste (9-1-1 in den USA und 1-1-2 in Europa) oder andere lokale Notrufnummern im Brandfall, bei Unfällen oder medizinischen Notfällen. Denken Sie daran, dass es sich hierbei um einen kostenlosen Anruf auf Ihrem Mobilgerät handelt! Der Anruf

- ist unabhängig von den Sicherheitscodes und je nach Netzwerk mit oder ohne eingesetzte SIM-Karte möglich.
- Benutzen Sie Ihr Mobilgerät, um anderen bei Notfällen zu helfen. Wenn Sie einen Autounfall, ein Verbrechen oder andere erste Notfälle beobachten, bei denen Lebensgefahr besteht, wählen Sie den Notruf (9-1-1 in den USA und 1-1-2 in Europa) oder eine andere örtliche Notrufnummer, so wie Sie es von anderen Menschen ebenfalls erwarten würden.
 - Rufen Sie gegebenenfalls die Pannenhilfe oder andere notfallunabhängige Unterstützung über drahtlose Geräte an. Wenn Ihnen ein Pannenfahrgzeug, das keine ernsthaft Gefahr darstellt, eine defekte Ampelanlage, ein geringfügiger Verkehrsunfall, bei dem niemand verletzt wurde, oder ein Fahrzeug auffällt, von dem Sie wissen, dass es gestohlen wurde, rufen Sie den Pannendienst oder eine drahtlose Nummer für nicht lebensbedrohliche Notfälle.

„Die Mobilkommunikationsbranche weist darauf hin, beim Einsatz Ihres Geräts/Telefons der Sicherheit den Vorrang zu geben“.

Warnhinweise zum Einsatz von drahtlosen Geräten

Beachten Sie bitte alle Warnhinweise zum Einsatz von drahtlosen Geräten.

Gefährdete Bereiche – Verwendung in Fahrzeugen

Denken Sie daran, die Einschränkungen beim Einsatz von Funkgeräten in Brennstofflagern, chemischen Anlagen usw. einzuhalten sowie in Bereichen, in denen die Luft Chemikalien oder Partikel (z. B. Getreide, Staub oder Metallpulver) enthält, und in allen weiteren Bereichen, in denen Sie normalerweise dazu aufgefordert werden, den Motor eines Fahrzeugs abzustellen.

Sicherheit in Flugzeugen

Schalten Sie das drahtlose Gerät aus, wenn Sie vom Bodenpersonal und von Mitarbeitern der Fluggesellschaften darum gebeten werden. Besitzt Ihr Gerät einen Flugmodus oder eine ähnliche Funktion, informieren Sie sich beim Fluggpersonal über dessen ordnungsgemäßen Einsatz.

⚠️ Sicherheit in Krankenhäusern

Drahtlose Geräte strahlen Hochfrequenzen ab und können Störungen an medizinischen, elektrischen Geräten verursachen.

Drahtlose Geräte sind auszuschalten, wenn Sie sich in Krankenhäusern, Kliniken oder Gesundheitseinrichtungen befinden und dazu aufgefordert werden. Dadurch sollen mögliche Interferenzen mit empfindlicher medizinischer Ausstattung vermieden werden.

Herzschrittmacher

Die Herstellerempfehlung gibt vor, einen Mindestabstand von 15 cm zwischen einem drahtlosen Handgerät und einem Herzschrittmacher einzuhalten, um potenzielle Interferenzen zu vermeiden. Diese Richtlinie entspricht unabhängigen Forschungsergebnissen und Empfehlungen von Wireless Technology Research.

Träger von Herzschrittmachern:

- Personen mit Herzschrittmachern sollten das **INGESCHALTETE** Gerät **IMMER** mindestens 15 cm von sich entfernt halten.
- Das Gerät darf von diesen Personen nicht in der Brusttasche getragen werden.
- Das Gerät sollte an das am weitesten vom Herzschrittmacher entfernte Ohr gehalten werden.
- Falls Sie Grund zur Annahme haben, dass Interferenzen auftreten, sollten Sie Ihr Gerät unverzüglich **AUSSCHALTEN**.

Andere medizinische Geräte

Konsultieren Sie Ihren Arzt oder den Hersteller des medizinischen Geräts, um festzustellen, ob die Inbetriebnahme des drahtlosen Produkts das medizinische Gerät beeinträchtigt.

⚠️ Richtlinien zur Hochfrequenz-Einwirkung

Sicherheitshinweise

Verringern der HF-Einwirkung – ordnungsgemäße Verwendung

Verwenden Sie das Gerät nur gemäß der Bedienungsanleitung.

International

Das Gerät erfüllt international anerkannte Standards zur elektromagnetischen Exposition durch Funkgeräte. Länderspezifische Informationen zur Einwirkung elektromagnetischer Felder auf Menschen finden Sie in der Zebra Konformitätserklärung (Declaration of Conformity, DoC) unter <http://www.zebra.com/doc>.

Weitere Informationen zu den Sicherheitsaspekten der HF-Energie von kabellosen Geräten finden Sie unter „Wireless Communications and Health“ (Drahtlose Kommunikation und Gesundheit) auf folgender Website: <http://www.zebra.com/corporateresponsibility>

Europa

Handgeräte

Dieses Gerät wurde für das Tragen am Körper getestet. Verwenden Sie nur die von Zebra getesteten und zugelassenen Gürtelclips, Halter und ähnliche Zubehörartikel gemäß EU-Richtlinien.

USA und Kanada

Zusätzliche Erklärung

Um den FCC-Richtlinien für HF-Einwirkung zu entsprechen, darf die Antenne des Senders nicht in unmittelbarer Nähe oder in Betriebseinheit mit anderen Sendern/Antennen eingesetzt werden, aufgenommen den in diesem Dokument genehmigten.

Handgeräte

Dieses Gerät wurde für das Tragen am Körper getestet. Verwenden Sie nur die von Zebra getesteten und zugelassenen Gürtelclips, Halter und ähnliche Zubehörartikel gemäß FCC/IC-Konformitätserklärung. Der Einsatz von Gürtelclips, Haltern und ähnlichem Zubehör von anderen Herstellern entspricht unter Umständen nicht den Forderungen der FCC/IC in Bezug auf die Hochfrequenz-Einwirkung und sollte vermieden werden.

Périphériques portables

Cet appareil a été testé dans le cadre d'une utilisation typique, c'est-à-dire placé contre le corps. N'utilisez que des clips de ceinture, des étuis et autres accessoires similaires qui ont été testés et approuvés par Zebra afin de respecter les critères de conformité de la FCC /IC. Les clips de ceinture, les étuis et les accessoires proposés par des sociétés tierces peuvent ne pas respecter les critères de conformité de la FCC/IC, ils doivent donc être évités.

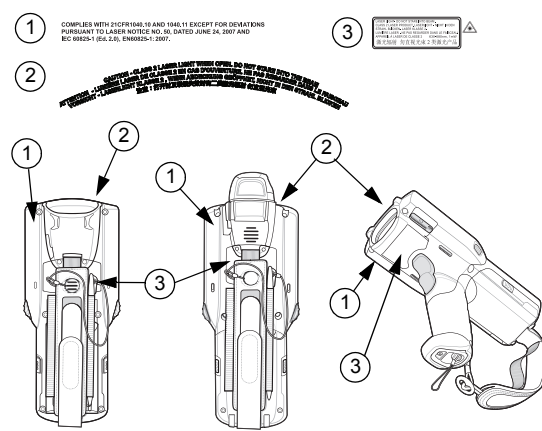
⚠️ Lasergegeräte

Laserscanner der Klasse 2 verwenden eine Laserdiode mit geringer Leistung und sichtbarem Licht. Wie bei jeder hellen Lichtquelle, wie z. B. der Sonne, sollte vermieden werden, direkt in den Lichtstrahl zu blicken. Über Gefahren bei einer kurzzeitigen Aussetzung des Laserlichts eines Laserscanners der Klasse 2 liegen keine Erkenntnisse vor.

Die folgende Warnung muss laut US- und internationalen Bestimmungen aufgeführt werden:

Vorsicht: Die Verwendung von Bedienelementen, die Veränderung von Einstellungen oder die Durchführung von Verfahren, die hier nicht erwähnt sind, können dazu führen, dass Personen gefährlichen Laserstrahlen ausgesetzt werden.

Warnhinweise auf Scannern



Inhlt der Hinweise:

- LASERSTRAHLUNG – NICHT IN DEN STRAHL BLICKEN. LASERPRODUKT DER KLASSE 2
- ACHTUNG – LASERSTRAHLUNG DER KLASSE 2, WENN GEÖFFNET. NICHT IN DEN STRAHL BLICKEN.
- ERFÜLLT DIE RICHTLINIEN 21CFR1040.10 UND 1040.11, MIT AUSNAHME VON ABWEICHUNGEN GEMÄß DER LASER NOTICE NR. 50 VOM 24. JUNI 2007 UND IEC/EN 60825-1:2007 UND/ODER IEC/EN 60825-1:2014.

LED-Konformitätserklärung

Klassifiziert als „AUSGENOMMENE RISIKOGRUPPE“ gemäß IEC 62471:2006 und EN 62471:2008. Impulsdauer für SE4750 beträgt 1,7 ms. Impulsdauer für SE4500 beträgt 6,67 ms.

Akkus

Taiwan – Recycling

♻️ Nach den Anforderungen der Umweltschutzorganisation EPA (Environmental Protection Administration) sind Unternehmen, die Trockenbatterien herstellen oder importieren, in Einklang mit Artikel 15 des Müllentsorgungsgesetzes zum Anbringen von Recyclingkennzeichen auf den zu Vertriebs- und Werbezwecken verwendeten Akkus verpflichtet. Wenden Sie sich an ein offizielles taiwanesisches Recyclingunternehmen, um Informationen zur ordnungsgemäßen Akkuentorgung zu erhalten.

VORSICHT Bei falsch eingesetzten Akkus besteht Explosionsgefahr. Entsorgen Sie Akkus gemäß den geltenden Vorgaben.

Verwenden Sie nur von Zebra genehmigte Akkus. Zubehör mit Akkuladefähigkeit ist für die Verwendung mit den folgenden Akkumodellen zugelassen:

- 82-000011-01 (3,7 VDC, 2740 mAh)
- 82-000012-01 (3,7 VDC, 4800 mAh)

Die wiederaufladbaren Akkus von Zebra werden nach höchsten Industriestandards entwickelt und hergestellt. Allerdings besitzen auch solche Akkus eine begrenzte Lager- und Betriebslebensdauer und müssen irgendwann ausgetauscht werden. Zu den Faktoren, die sich auf den Lebenszyklus auswirken, gehören Hitze, Kälte, extreme Umwelteinflüsse und schwere Fallschäden.

Bei einer Lagerung von mehr als sechs (6) Monaten kann eine dauerhafte Qualitätsminderung eintreten. Lagern Sie die Akkus deshalb stets halb voll geladen, kühl und trocken außerhalb der Geräte, um eine Einschränkung der Ladekapazität, ein Rosten von metallischen Teilen und ein Austreten des Elektrolyts zu vermeiden. Wenn Sie Akkus ein Jahr oder länger gelagert werden, sollten Sie mindestens einmal im Jahr den Ladestand überprüfen und ggf. die Akkus wieder halb voll laden.

Ersetzen Sie die Akkus, wenn sich die übliche Betriebszeit erheblich verkürzt. Unabhängig davon, ob ein Akku separat oder zusammen mit einem Mobilcomputer gekauft wurde, beträgt die Standardgarantiefrist für Akkus von Zebra ein Jahr. Weitere Informationen zu Akkus von Zebra finden Sie auf folgender Webseite: <http://www.zebra.com/batterybasics>

Akku-Sicherheitsrichtlinien

- Die Umgebung, in der die Akkus geladen werden, sollte frei von Fremdkörpern, leicht entzündlichen Materialien und Chemikalien sein. Besondere Vorsicht ist beim Laden in einer nicht gewerblichen Umgebung erforderlich.
- Befolgen Sie die Anweisungen für Handhabung, Lagerung und Laden des Akkus im Benutzerhandbuch.
- Eine falsche Handhabung des Akkus kann zu Feuer, Explosionen oder anderen Gefahrensituationen führen.
- Zum Aufladen des Akkus für den mobilen Computer müssen die Temperaturen des Akkus und des Ladegeräts zwischen 0 °C und 40 °C liegen.
- Benutzen Sie keine inkompatiblen Akkus und Ladegeräte. Die Verwendung eines inkompatiblen Akkus oder einer inkompatiblen Ladegerät kann zu Feuer, Explosionen, Auslaufen gefährlicher Stoffe und anderen Gefahrensituationen führen. Wenn Sie Fragen zur Kompatibilität eines Akkus oder Ladegeräts haben, wenden Sie sich an den globalen Zebra-Kundendienst.

- Der Akku darf nicht zerlegt, geöffnet, zerdrückt, gebogen, verformt, durchstochen oder zerkleinert werden.
- Ein harter Stoß durch Fallenlassen eines akkubetriebenen Geräts auf eine harte Oberfläche kann zur Überhitzung des Akkus führen.
- Verursachen Sie keine Kurzschlüsse am Akku, und bringen Sie die Batteriepole des Akkus nicht mit leitenden oder metallischen Gegenständen in Kontakt.
- Verändern Sie das Gerät nicht, bereiten Sie es nicht wieder auf, und führen Sie keine Gegenstände in den Akku ein. Tauchen Sie das Gerät nicht in Wasser oder andere Flüssigkeiten, und setzen Sie es niemals Feuer, Explosionen oder anderen Gefahren aus.
- Lassen oder lagern Sie das Gerät nicht in oder in der Nähe von Umgebungen, die sich stark erhitzen, wie z. B. ein geparktes Auto, eine Heizung oder andere Wärmequellen. Legen Sie den Akku nicht in die Mikrowelle oder den Trockner.
- Kinder sollten nur unter Aufsicht mit Akkus umgehen.
- Bitte befolgen Sie die länderspezifischen Vorschriften für die Entsorgung von Akkus.
- Werfen Sie die Akkus nicht ins Feuer.
- Wenn ein Akku verschluckt wurde, nehmen Sie sofort ärztliche Hilfe in Anspruch.
- Sollte ein Akku undicht sein, halten Sie die auslaufende Flüssigkeit von Haut und Augen fern. Wenn Sie mit der Flüssigkeit in Berührung gekommen sind, waschen Sie die betroffene Stelle mit viel Wasser, und konsultieren Sie einen Arzt.
- Falls Sie Mängel am Gerät oder Akku feststellen, wenden Sie sich an den globalen Zebra-Kundendienst für eine Überprüfung.

Verwendung mit Hörgeräten

Einige drahtlose Geräte erzeugen beim Einsatz in der Nähe bestimmter Hörgeräte (Hörhilfen und Cochlea-Implantate) summe, brummende oder heulende Störgeräusche. Bestimmte Hörgeräte sind weniger anfällig für derartige Störgeräusche als andere, und verschiedene drahtlose Geräte erzeugen verschieden starke Störgeräusche. Wenden Sie sich im Falle von Störungen an den Hersteller Ihres Hörgeräts, um Lösungen zu erfragen.

Kompatibilität mit Hörgeräten

Dieses Gerät unterstützt keine Voice Over IP-Anrufe (VoIP).

FCC-Anforderungen zum Schutz vor Hochfrequenzstörungen

Hinweis: Dieses Gerät wurde geprüft und erfüllt laut Abschnitt 15 der FCC-Richtlinien die Grenzwerte für ein digitales Gerät der Klasse B. Diese Grenzwerte wurden festgelegt, um einen angemessenen Schutz vor Störungen zu gewährleisten, wenn das Gerät in einer bewohnten Umgebung eingesetzt wird. Dieses Gerät erzeugt und verwendet Hochfrequenzstrahlung und kann diese ausstrahlen. Dies kann sich störend auf andere Funkfrequenzen auswirken, sofern das Gerät nicht gemäß der Bedienungsanleitung angeschlossen und eingesetzt wird. Eine Garantie, dass bei einer bestimmten Installation keine Störungen auftreten, kann nicht gegeben werden. Falls dieses Gerät den Radio- oder Fernsehempfang negativ beeinflusst (dies lässt sich durch Aus- und Anschalten des Gerätes überprüfen), sollten folgende Korrekturmaßnahmen ergriffen werden:

- Neuausrichtung oder Umstellung der Empfangsantenne
- Vergrößerung des Abstands zwischen Gerät und Empfänger
- Anschluss des Geräts an eine andere Steckdose als die, an die der Empfänger angeschlossen ist
- Beratung durch den Händler oder einen Radio-/Fernsehtechniker

Funksender (Teil 15)

Dieses Gerät erfüllt die Anforderungen von Teil 15 der FCC-Richtlinien. Der Betrieb des Geräts unterliegt den beiden folgenden Bedingungen: (1) Das Gerät darf keine schädlichen Störungen verursachen und (2) das Gerät muss alle empfangenen Störungen annehmen, einschließlich Störungen, die zu einem unerwünschten Betrieb führen können. Bei der Verwendung von 5-GHz-WLANs bei Einsatz in den USA gelten folgende Einschränkungen:

- Notch-Band 5,60 - 5,65 GHz

Anforderungen zum Schutz vor Hochfrequenzstörungen – Kanada

Dieses digitale Gerät der Klasse B erfüllt die Richtlinien der kanadischen Norm ICES-003.



Je nach den Lizenzbestimmungen der Open Source-Software kann es sein, dass kein Quellcode mitgeliefert wird. Lesen Sie die gesamten Open Source-Software-Informationen, um erkennen zu können, welche Open Source-Softwarepakete Quellcode im Lieferumfang enthalten. Anweisungen, wie Sie in den Besitz einer Kopie von öffentlich verfügbaren Quellcode von Zebra im Zusammenhang mit Open Source-Software kommen, erhalten Sie, indem Sie Ihre Anfrage (einschließlich des Zebra-Produktnamens und der -Version zusammen mit den spezifischen Open Source-Software-Informationen) schriftlich an folgende Adresse senden: Zebra Technologies Corporation, Open Source Software Management, One Zebra Plaza Hightstown, NY 11742-1300 USA.