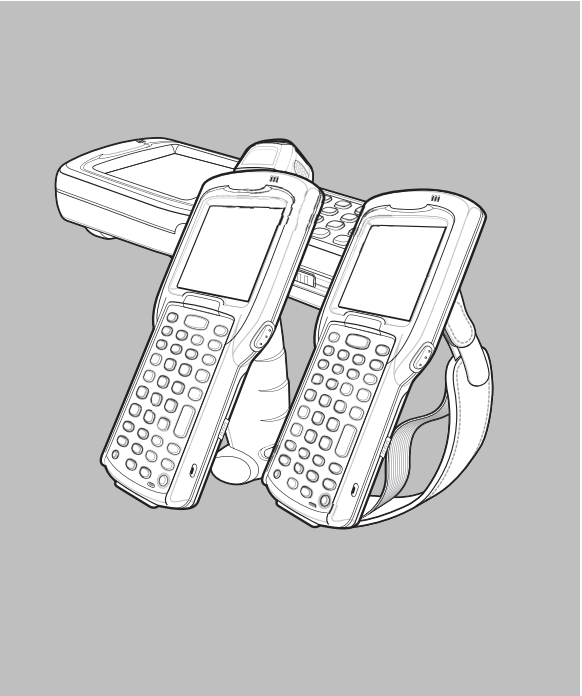


SERIE MC32NO

GUÍA DE

NORMATIVAS



Zebra se reserva el derecho de realizar cambios en cualquier producto con el fin de mejorar su diseño, fiabilidad o funcionamiento. Zebra no asume ninguna responsabilidad acerca de los productos en relación con la aplicación o el uso de ningún producto, circuito o aplicación descritos en este documento. No se otorga ninguna licencia, ni explícitamente, por implicación o de algún otro modo, bajo ningún derecho de patente ni patente que cubra o esté relacionada con ninguna combinación, sistema, aparato, máquina, material, método o proceso en que pudieran utilizarse los productos Zebra. Solo existe licencia implícita para los equipos, circuitos y subsistemas contenidos en los productos Zebra.

Garantía

Puede consultar el texto completo de la declaración de garantía de los productos de hardware de Zebra en: <http://www.zebra.com/warranty>.

Información sobre servicios

Si experimenta algún problema al usar el equipo, póngase en contacto con el departamento de soporte o de sistemas de su empresa. Si hay algún problema con el equipo, este departamento se encargará de comunicárselo al centro de asistencia al cliente internacional de Zebra en: <http://www.zebra.com/support>.

Para acceder a la versión más reciente de esta guía, visite: <http://www.zebra.com/support>.



ZebraInformación sobre normativas

Esta guía se aplica al número de modelo MC32N0.

Todos los dispositivos de Zebra están diseñados conforme a la normativa de los lugares donde se venden, y estarán etiquetados de forma adecuada.

Las traducciones en diferentes idiomas están disponibles en el siguiente sitio web: <http://www.zebra.com/support>.

Los cambios o modificaciones en equipos de Zebra que no hayan sido expresamente autorizados por Zebra podrían anular el permiso del usuario para utilizar dichos equipos. Antenas: utilice únicamente la antena suministrada o un repuesto homologado. Las antenas, las modificaciones o los accesorios no homologados podrían ocasionar daños e infringir la normativa vigente.

PRECAUCIÓN Utilice únicamente accesorios, cargadores y baterías aprobados por Zebra y con certificación UL.

NO intente cargar baterías o equipos móviles húmedos o mojados. Todos los componentes deben estar totalmente secos antes de conectarlos a una fuente de alimentación externa.

Temperatura máxima de funcionamiento: 50 °C (104 °F).

Módulos de radio

El dispositivo contiene un módulo de radio aprobado. Este módulo se identifica a continuación.

- Módulo de radio Zebra compatible con WLAN 802.11 a/b/g/n y Bluetooth. Tipo: 21-148603-0B.

Tecnología inalámbrica Bluetooth®

Este es un producto Bluetooth homologado. Si desea obtener más información o ver el listado de productos finales, consulte: <http://www.bluetooth.org/tgp/listings.cfm>.

Homologación de dispositivos inalámbricos por país

En el dispositivo figuran etiquetas normativas, sujetas a certificación, para indicar que los sistemas de radio han sido homologados para su uso en los siguientes países y regiones: Estados Unidos, Canadá, Japón, China, Corea del Sur, Australia y Europa.

Consulte la declaración de conformidad (DoC) para obtener detalles sobre normativas de otros países. Puede encontrarla en: <http://www.zebra.com/doc>.

Nota: Europa incluye Alemania, Austria, Bélgica, Bulgaria, Chipre, Croacia, Dinamarca, Eslovaquia, Eslovenia, España, Estonia, Finlandia, Francia, Grecia, Hungría, Islandia, Irlanda, Italia, Letonia, Liechtenstein, Lituania, Luxemburgo, Malta, Noruega, Países Bajos, Polonia, Portugal, Reino Unido, República Checa, Rumania, Suecia y Suiza.

PRECAUCIÓN El uso del dispositivo sin la debida aprobación normativa es ilegal.

Roaming internacional

Este dispositivo incorpora la función de roaming internacional (IEEE802.11d), lo que garantiza que el producto funcionará en los canales correctos según el país en que se use.

Funcionamiento ad hoc (banda de 2,4 GHz)

El funcionamiento ad hoc está limitado a los canales 1-11 (2412-2462 MHz).

Frecuencia de funcionamiento: FCC e IC

Solo 5 GHz

El uso en banda UNII (Infraestructura de información nacional sin licencia) 1 (5150 - 5250 MHz) está restringido a espacios interiores; cualquier otro tipo de utilización de este dispositivo es ilegal.

Declaración de Industry Canada:

Precaución: el uso del dispositivo de banda 5.150-5.250 MHz está limitado a espacios interiores para reducir posibles interferencias perjudiciales en sistemas satélite co canal. Los radares de alta potencia están asignados como usuarios principales (es decir, tienen prioridad) de 5250-5350 MHz y 5650-5850 MHz y pueden provocar interferencias y/o daños a dispositivos LE-LAN.

Avertissement: Le dispositive fonctionnant dans la bande 5150 - 5250 MHz est réservé uniquement pour une utilisation à l'intérieur afin de réduire les risques de brouillage préjudiciable aux systèmes de satellites mobiles utilisant les mêmes canaux.

Les utilisateurs de radars de haute puissance sont désignés utilisateurs principaux (c.-à-d., qu'ils ont la priorité) pour les bands 5250 - 5350 MHz et 5650 - 5850 MHz et que ces radars pourraient causer du brouillage et/ou des dommages aux dispositifs LAN-EL.

Recomendaciones sobre salud y seguridad Recomendaciones ergonómicas

PRECAUCIÓN Para evitar o reducir al mínimo el posible riesgo de lesiones ergonómicas, siga las recomendaciones detalladas a continuación. Consulte con el responsable local de salud y seguridad para asegurarse de que cumple los programas de seguridad de la empresa encaminados a prevenir lesiones del personal.

- Reduzca o elimine los movimientos repetitivos.
- Mantenga una postura neutral.
- Reduzca o elimine los esfuerzos excesivos.
- Tenga a mano los objetos que utilice con mayor frecuencia.
- Realice las tareas a una altura adecuada.
- Reduzca o elimine la vibración.
- Reduzca o elimine la presión directa.
- Suministre estaciones de trabajo ajustables.
- Facilite un espacio libre adecuado.
- Proporcione un entorno de trabajo adecuado.
- Mejore los procedimientos de trabajo.

Seguridad en la carretera

No tome notas ni utilice el dispositivo mientras conduce. Actividades como la elaboración de listas de tareas o las búsquedas en la libreta de direcciones pueden distraerle de su responsabilidad principal, la conducción segura. Mientras conduce un coche, la conducción es su primera responsabilidad y debe prestarle una atención plena. Consulte las leyes y normativas vigentes en su país relativas al uso de dispositivos inalámbricos durante la conducción y respételas siempre.

Si va a utilizar un dispositivo inalámbrico mientras conduce un vehículo, guílese por el sentido común y recuerde los siguientes consejos:

- Familiarícese con su dispositivo inalámbrico y funciones como el marcado rápido y la rellamada automática. Si están disponibles, estas funciones le ayudarán a realizar la llamada sin retirar su atención de la carretera.
- De ser posible, utilice un dispositivo manos libres.
- Informe a la persona con la que habla de que va conduciendo y, si es necesario, finalice la llamada en situaciones de tráfico denso o condiciones climáticas peligrosas. La lluvia, el granizo, la nieve, el hielo e incluso el tráfico intenso pueden dar lugar a situaciones peligrosas.
- Evalúe el tráfico y piense antes de marcar. Si es posible, realice sus llamadas cuando se encuentre estacionado o antes de incorporarse al tráfico. Procure planificar sus llamadas de modo que pueda realizarlas cuando el coche esté parado. Si necesita realizar una llamada mientras conduce, marque únicamente unos pocos números, compruebe la situación en la carretera y los espejos y continúe marcando.
- Procure no entablar conversaciones estresantes o emotivas que pudieran distraerle. Haga saber a las personas con las que habla que va conduciendo y ponga fin a las conversaciones que pudieran influir en la atención que debe prestar a la carretera.
- Utilice el teléfono inalámbrico para solicitar ayuda. Podrá llamar a los servicios de emergencia nacionales (911 en EE. UU. y 112 en Europa) o a otros servicios de emergencia locales en caso de incendio, accidente de tráfico o urgencias médicas. Recuerde que estas llamadas son gratuitas desde su teléfono inalámbrico. Este tipo de llamadas pueden realizarse independientemente de cualquier código de seguridad activo y, según la red, con o sin tarjeta SIM.
- Utilice su teléfono inalámbrico para ayudar a otras personas en situaciones de emergencia. Si presencia un accidente de tráfico, un delito u otra situación de emergencia grave donde haya vidas en peligro, llame a los servicios de emergencia nacionales (911 en EE. UU. y 112 en Europa) o a otros servicios de emergencia locales, tal como desearía que otros lo hicieran por usted.
- Llame al servicio de asistencia en carretera o utilice algún número de asistencia inalámbrico especial para situaciones que no sean de emergencia cuando sea necesario. Si ve un vehículo averiado que no supone un peligro grave, una señal de tráfico que no funciona, un accidente de tráfico leve donde nadie ha resultado herido o

un vehículo robado, póngase en contacto con el servicio de asistencia en carretera o utilice algún número de asistencia inalámbrico especial para situaciones que no son de emergencia.

"El sector de servicios inalámbricos le recuerda que debe utilizar su dispositivo o teléfono de manera segura mientras conduce".

Advertencias relacionadas con el uso de dispositivos inalámbricos

Respete todas las advertencias referentes al uso de dispositivos inalámbricos

Entornos potencialmente peligrosos: uso en vehículos

Le recordamos la necesidad de tener en cuenta una serie de restricciones referentes al uso de dispositivos de radio en almacenes de combustible, plantas de tratamiento químico y áreas en las que el aire pueda contener sustancias o partículas (como grano, polución o polvo de metal), así como en áreas donde habitualmente se recomienda tener apagado el motor del vehículo.

Seguridad en aviones

Apague su dispositivo inalámbrico cuando se lo indique el personal aeroportuario o la tripulación. Si su dispositivo incluye un modo especial para uso durante el vuelo o una función similar, consulte al personal de la compañía aérea sobre su uso.

Seguridad en hospitales

Los dispositivos inalámbricos transmiten señales de radiofrecuencia que pueden afectar a equipos médicos eléctricos.

Apague su dispositivo inalámbrico cuando se le indique en hospitales, clínicas o cualquier otra instalación de servicios médicos. Estas solicitudes se realizan con el fin de impedir posibles interferencias con equipos médicos.

Marcapasos

Los fabricantes de marcapasos recomiendan mantener una distancia mínima de 15 cm (6 pulg.) entre un dispositivo inalámbrico de mano y el marcapasos para evitar cualquier posible interferencia con el mismo. Estas recomendaciones coinciden con investigaciones independientes y recomendaciones realizadas por Wireless Technology Research.

Las personas con marcapasos:

- Deben mantener SIEMPRE el dispositivo a más de 15 cm (6 pulg.) del marcapasos cuando esté encendido.
- No deben llevar el dispositivo en un bolsillo de pecho.
- Para escuchar, deben utilizar el oído más alejado del marcapasos a fin de reducir al mínimo las posibilidades de interferencias.
- Si tiene cualquier motivo para sospechar que se están produciendo interferencias, apague el dispositivo.

Otros dispositivos de uso médico

Consulte a su médico o al fabricante del dispositivo médico para determinar si el funcionamiento del producto inalámbrico podría causar interferencias.

Pautas para la exposición a radiofrecuencia

Información sobre seguridad

Reducción de la exposición a radiofrecuencia: uso apropiado del dispositivo

Utilice siempre el dispositivo conforme a las instrucciones adjuntas.

Internacional

El dispositivo cumple las normas reconocidas internacionalmente acerca de la exposición humana a campos electromagnéticos procedentes de dispositivos de radio. Si desea obtener información "internacional" relativa a la exposición humana a los campos electromagnéticos, consulte la declaración de conformidad de Zebra (DoC) en <http://www.zebra.com/doc>.

Para obtener más información sobre la seguridad de la energía de radiofrecuencia a partir de dispositivos inalámbricos, visite:

<http://www.zebra.com/corporateresponsibility> en la sección de comunicaciones inalámbricas y salud.

Europa

Dispositivos de mano

Este dispositivo ha sido probado para su funcionamiento mientras se lleva puesto. Para garantizar la utilización del producto de conformidad con la Unión Europea, utilice únicamente clips para cinturón, fundas y accesorios similares probados y autorizados por Zebra.

EE. UU. y Canadá

Declaración sobre ubicación contigua

Con el fin de cumplir los requisitos de exposición a radiofrecuencia de la FCC, las antenas empleadas para este transmisor no deben ubicarse en posición contigua a ningún otro transmisor o antena, con la excepción de los ya aprobados en la presente declaración.

Dispositivos de mano

Este dispositivo ha sido probado para su funcionamiento mientras se lleva puesto. Para garantizar la utilización del producto de conformidad con la FCC/ICC, use únicamente clips para cinturón, fundas y accesorios similares probados y autorizados por Zebra. El uso de clips para cinturón, fundas y accesorios similares de terceros podría contravenir las especificaciones de conformidad de exposición a radiofrecuencias de la FCC/ICC, por lo que debe evitarse.

Périphériques portables

Cet appareil a été testé dans le cadre d'une utilisation typique, c'est-à-dire placé contre le corps. N'utilisez que des clips de ceinture, des étuis et autres accessoires similaires qui ont été testés et approuvés par Zebra afin de respecter les critères de conformité de la FCC /IC. Les clips de ceinture, les étuis et les accessoires proposés par des sociétés tierces peuvent ne pas respecter les critères de conformité de la FCC/IC, ils doivent donc être évités.

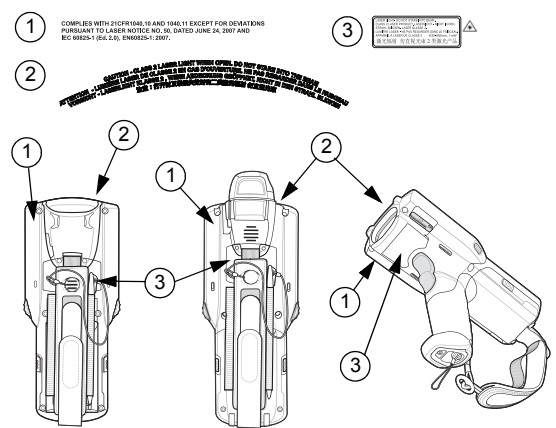
Dispositivos láser

Los escáneres láser de clase 2 usan un diodo de luz visible de baja potencia. Al igual que con otras fuentes de luz brillantes, como el sol, el usuario no debe mirar directamente el haz luminoso. No se ha demostrado que la exposición temporal al láser de clase 2 sea perjudicial.

La siguiente declaración es un requisito imprescindible para la conformidad con las normas internacionales y de Estados Unidos.

Precaución: el empleo de controles, los ajustes o la realización de los procedimientos de manera distinta a la especificada en este documento pueden tener como consecuencia la exposición peligrosa a la luz de láser.

Etiquetado del lector



Las etiquetas indican:

- LUZ DE LÁSER: NO MIRE DIRECTAMENTE EL HAZ PRODUCTO CON LÁSER DE CLASE 2.
- PRECAUCIÓN: LUZ DE LÁSER DE CLASE 2 CUANDO SE ABRE NO MIRE DIRECTAMENTE EL HAZ LUMINOSO
- CONFORME A LAS NORMAS 21CFR1040.10 & 1040.11, CON LA EXCEPCIÓN DE LAS VARIACIONES SEGUN EL AVISO DE LÁSER N° 50, CON FECHA DE 24 JUNIO DE 2007 E IEC/EN 60825-1:2007 Y/O IEC/EN 60825-1:2014.

Declaración de conformidad de LED

Clasificado como "GRUPOS EXENTO DE RIESGO" según las normas IEC 62471:2006 y EN 62471:2008.

Duración de pulso para SE4750 de 1,7 ms.

Duración de pulso para SE4500 de 6,67 ms.

Baterías

Taiwán: reciclaje

「廢電池請回收**」** En consonancia con el Artículo 15 de la Ley de Disposición de Desechos Sólidos, la Agencia de protección ambiental (EPA, Environmental Protection Administration) exige que las empresas productoras o importadoras de baterías incluyan marcas de reciclaje en las baterías destinadas a ventas, regalos o promociones. Consulte a alguna empresa recicladora cualificada en Taiwán sobre los métodos apropiados de desecho de baterías.

Información sobre las baterías

PRECAUCIÓN El uso de un tipo incorrecto de batería podría provocar una explosión. Deseche las baterías conforme a las instrucciones.

Utilice solo baterías de Zebra originales. Los accesorios con función de carga de batería están aprobados para el uso con los siguientes modelos de batería:

- 82-000011-01 (3,7 VCC, 2740 mAh)
- 82-000012-01 (3,7 VCC, 4800 mAh)

Las baterías recargables de Zebra están diseñadas y fabricadas de acuerdo con las normas de calidad más estrictas del sector.

Sin embargo, existen ciertas limitaciones sobre el tiempo que pueden funcionar o almacenarse antes de que deban reemplazarse. Hay muchos factores que afectan al ciclo de vida real del paquete de baterías, entre otros, el calor, el frío, las condiciones ambientales adversas o los golpes.

El almacenamiento de las baterías durante más de seis (6) meses puede comportar cierto grado de deterioro irreversible en la calidad de las mismas. Almacene las baterías con media carga en un lugar fresco y seco, fuera del equipo para evitar que pierdan capacidad, se oxiden las piezas metálicas o se produzcan fugas electrolíticas. Si almacena las baterías durante un año o más, debe comprobar el nivel de carga al menos una vez al año y cargarlas hasta media carga.

Sustituya las baterías cuando detecte que el tiempo de funcionamiento disminuye considerablemente.

El período de garantía estándar de todas las baterías de Zebra es de un año, ya se compren por separado o como parte del dispositivo. Para obtener más información sobre las baterías Zebra, visite la página:

<http://www.zebra.com/batterybasics>

Directrices de seguridad para baterías

- El área circundante a la zona de carga de estas unidades deberá estar libre de residuos, sustancias químicas o materiales inflamables. Ponga especial cuidado cuando el dispositivo se cargue en un entorno no comercial.
- Siga las instrucciones de uso, almacenamiento y carga de la batería que se incluyen en la guía del usuario.
- Si utiliza la batería de forma incorrecta, podría producirse un incendio, una explosión o cualquier otro percance.
- Para cargar la batería del dispositivo móvil, la temperatura de la batería y del cargador debe estar entre 0 °C y +40 °C (+32 °F y +104 °F).
- No utilice baterías ni cargadores no compatibles. El uso de baterías o cargadores no compatibles podría provocar incendios, explosiones, fugas u otras situaciones de peligro. Si le surge alguna duda acerca de la compatibilidad de alguna batería o cargador, póngase en contacto con el centro de asistencia al cliente internacional de Zebra.
- No desmonte, abra, aplaste, doble, deforme, perfore ni rompa la batería.
- El fuerte impacto contra una superficie dura como consecuencia de la caída de cualquier dispositivo con batería puede producir un sobrecalentamiento en la misma.
- No cortocircuite la batería ni deje que un objeto metálico o conductor entre en contacto con los terminales de la batería.
- No la modifique ni la reconstruya. No intente insertar objetos extraños en ella, ni la sumerja o exponga al agua ni a otros líquidos. Tampoco debe exponerla al fuego, a explosiones ni a otros peligros.
- No deje ni almacene el equipo en zonas que puedan llegar a alcanzar altas temperaturas, como un vehículo aparcado o cerca de un radiador o cualquier otra fuente de calor. No introduzca la batería en un microondas ni en una secadora.

- Los adultos tendrán que supervisar en todo momento el uso de las baterías por parte de los niños.
- Siga las normativas locales para desechar correctamente las baterías recargables.

- No arroje las baterías al fuego.
- En el supuesto de ingestión accidental de una batería, acuda a un centro médico de inmediato.
- Si se produce una fuga en la batería, evite el contacto del líquido con la piel o los ojos. Si se produce contacto, lave el área afectada con abundante agua y solicite atención médica.
- Si sospecha que su equipo o batería puedan estar dañados, póngase en contacto con el centro de asistencia al cliente internacional de Zebra para acordar una inspección del estado del dispositivo en cuestión.

Uso con audífonos

Al utilizar algunos dispositivos inalámbricos cerca de ciertos dispositivos auditivos (audífonos e implantes cocleares), los usuarios pueden detectar un ruido de zumbido, murmullo o chirrido. Algunos dispositivos auditivos son más inmunes que otros a esos ruidos de interferencias al igual que los dispositivos inalámbricos también varían en la cantidad de interferencias que generan. En caso de que se produzcan interferencias, quizá deba consultar al proveedor de su audífono para encontrar una solución.

Compatibilidad con audífonos (HAC)

Este dispositivo no admite llamadas de voz sobre IP (VOIP).

Requisitos sobre interferencias de radiofrecuencia: FCC

Nota: este equipo ha sido probado y se ajusta a los límites para un dispositivo digital de Clase B, de conformidad con el apartado 15 de las normativas de la FCC.

Estos límites tienen como finalidad proporcionar una protección razonable contra interferencias perjudiciales en una instalación residencial. Este equipo genera, utiliza y puede irradiar energía de radiofrecuencia y, a menos que se instale y se utilice de acuerdo con las instrucciones, podría causar interferencias perjudiciales en las comunicaciones por radio. No obstante, no se puede garantizar que no se vayan a producir interferencias en una instalación en concreto. Si este equipo provoca interferencias en la recepción de señales de radio o televisión (lo cual podrá determinarse encendiendo y apagando el equipo), se recomienda al usuario que intente corregir la interferencia a través de una o varias de las siguientes medidas:

- Cambie la orientación o la ubicación de la antena receptora.
- Aumente la separación entre el equipo y el receptor.
- Conecte el equipo a una toma de un circuito distinto del utilizado actualmente para la conexión del receptor.
- Consulte al distribuidor o a un técnico cualificado de radio/TV para obtener ayuda.

Transmisores de radio (apartado 15)

Este dispositivo cumple lo establecido en el apartado 15 de las normativas de la FCC. Su uso está sujeto a las dos condiciones siguientes: (1) este dispositivo no puede causar interferencias perjudiciales, y (2) este dispositivo debe aceptar cualquier interferencia recibida, incluidas las que pudieran dar lugar a un funcionamiento no deseado.

El uso de WLAN de 5 GHz en EE. UU. presenta las siguientes restricciones:

- Banda dentada 5,60-5,65 GHz

Requisitos sobre interferencias de radiofrecuencia: Canadá

This Class B digital apparatus complies with Canadian ICES-003.

Cet appareil numérique de la classe B est conforme à la norme NMB-003 du Canada.

Transmisores de radio

Para dispositivos RLAN:

El uso de RLAN de 5 GHz en Canadá presenta las siguientes restricciones:

- Banda restringida 5,60 - 5,65 GHz

Este dispositivo cumple la norma RSS 210 de Industry Canada. Su funcionamiento está sujeto a las siguientes dos condiciones: (1) este dispositivo no puede causar interferencias nocivas y (2) este dispositivo debe aceptar cualquier interferencia recibida, incluidas las que pudieran dar lugar a un funcionamiento no deseado. Ce dispositif est conforme à la norme CNR-210 d'Industrie Canada applicable aux appareils radio exempts de licence. Son fonctionnement est sujet aux deux conditions suivantes: (1) le dispositif ne doit pas produire de brouillage préjudiciable, et (2) ce dispositif doit accepter tout brouillage reçu, y compris un brouillage susceptible de provoquer un fonctionnement indésirable.



