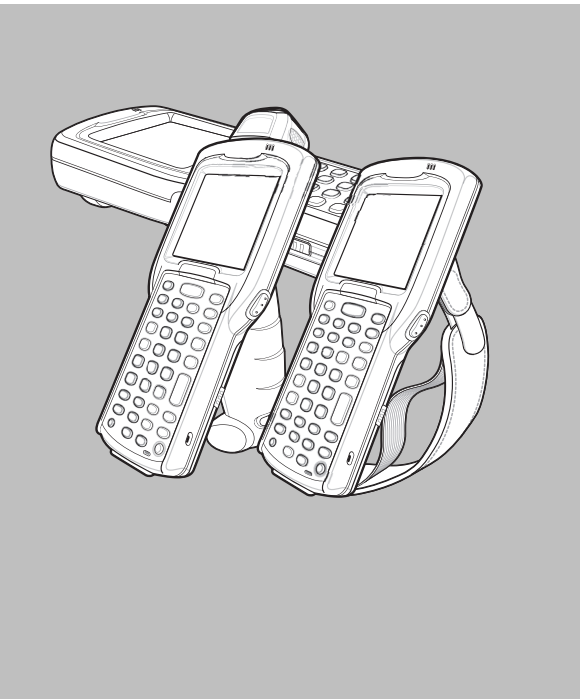


SÉRIE MC32N0

GUIDE DE RÉGLEMENTATIONS



Zebra se réserve le droit de modifier tout produit afin d'en améliorer la fiabilité, la fonction ou la conception. Zebra décline toute responsabilité consécutive ou liée à l'application ou à l'utilisation du produit, du circuit ou de l'application mentionnés dans les présentes. Aucune licence n'est concédée, expressément ou par répercussion, par fin de non-recevoir, ou par tout autre brevet ou droit de propriété industrielle, couvrant ou relatif à toute/tout combinaison, système, appareil, machine, matériel, méthode ou procédé pour lesquels les produits Zebra seraient utilisés. Il existe une licence implicite pour les équipements, les circuits et les sous-systèmes contenus dans les produits Zebra.

Garantie

Pour consulter la déclaration complète de garantie des produits Zebra, rendez-vous à l'adresse suivante : <http://www.zebra.com/warranty>.

Informations sur les services

Si vous avez des difficultés à utiliser cet équipement, contactez votre responsable du support technique. Si le problème concerne l'équipement, celui-ci contactera le service d'assistance à la clientèle mondial Zebra Global à l'adresse :

<http://www.zebra.com/support>.

Pour consulter la dernière version de ce guide, rendez-vous sur le site suivant : <http://www.zebra.com/support>.



Zebra Technologies Corporation
Lincolnshire, IL U.S.A.
<http://www.zebra.com>

© 2017 ZIH Corp et/ou ses filiales. Tous droits réservés. ZEBRA et l'illustration de la tête de zèbre sont des marques commerciales de ZIH Corp. déposées dans de nombreuses juridictions dans le monde entier. Toutes les autres marques appartiennent à leurs propriétaires respectifs.

ZebralInformations réglementaires

Ce guide s'applique au numéro de modèle MC32N0.

Tous les appareils Zebra sont conçus pour respecter les règles et réglementations en vigueur dans les lieux où ils sont vendus, et sont étiquetés conformément aux obligations. Des versions traduites de certains manuels sont disponibles à l'adresse suivante : <http://www.zebra.com/support>.

Tous les changements ou toutes les modifications apportés à l'équipement Zebra qui ne sont pas approuvés de façon explicite par Zebra risquent de rendre nulle et non avenue l'autorisation accordée à l'utilisateur d'exploiter cet équipement.

Antennes : utilisez uniquement l'antenne fournie ou une antenne de rechange agréée. Des antennes, modifications ou connexions non autorisées peuvent causer des dommages et être considérées comme une violation des réglementations.



ATTENTION

N'utilisez que des accessoires, des batteries et des chargeurs de batterie agréés par Zebra et portant la marque UL LISTED.

N'essayez PAS de charger des terminaux mobiles ou des batteries humides. Tous les composants doivent être secs avant d'être connectés à une source d'alimentation externe.

Température de fonctionnement maximale déclarée : 50 °C.

Modules radio

Ce périphérique contient un module radio agréé. Le module est identifié ci-dessous.

- Module radio Zebra prenant en charge les fonctions WLAN 802.11 a/b/g/n et le Bluetooth. Type : 21-148603-0B.

Technologie sans fil Bluetooth®

Ce produit est un appareil Bluetooth agréé. Pour obtenir de plus amples informations ou la liste des produits finis, consultez le site Web suivant : <http://www.bluetooth.org/tpg/listings.cfm>.

Homologation des appareils sans fil

Des marquages réglementaires, soumis à certification, sont apposés sur les appareils radio pour signaler que leur utilisation est autorisée dans les pays suivants : États-Unis, Canada, Japon, Chine, Corée du Sud, Australie et Europe.

Veillez consulter la Déclaration de conformité (DoC) pour de plus amples informations sur les marquages des autres pays.

Vous la trouverez à l'adresse suivante :

<http://www.zebra.com/doc>.

Remarque : l'Europe comprend l'Allemagne, l'Autriche, la Belgique, la Bulgarie, Chypre, la Croatie, le Danemark, l'Espagne, l'Estonie, la Finlande, la France, la Grèce, la Hongrie, l'Irlande, l'Islande, l'Italie, la Lettonie, le Liechtenstein, la Lituanie, le Luxembourg, Malte, la Norvège, les Pays-Bas, la Pologne, le Portugal, la République tchèque, la Roumanie, le Royaume-Uni, la Slovaquie, la Slovénie, la Suède et la Suisse.



L'utilisation d'un appareil sans autorisation réglementaire est illégale.

Itinérance

Cet appareil intègre la fonction International Roaming (IEEE802.11d) qui garantit l'utilisation des canaux adaptés aux réglementations locales.

Fonctionnement Ad hoc (bande de 2,4 GHz)

Le fonctionnement Ad hoc est limité aux canaux 1 à 11 (2 412 - 2 462 MHz).

Fréquence de fonctionnement - FCC et IC

5 GHz uniquement

L'utilisation sur la bande 1 (5 150 - 5 250 MHz) d'UNII (Unlicensed National Information Infrastructure) est limitée à un usage en intérieur uniquement ; toute utilisation dépassant le cadre de ces restrictions entraînera l'interdiction d'utiliser l'appareil.

Déclaration d'Industry Canada :

Caution: The device for the band 5150 - 5250 MHz is only for indoor usage to reduce potential for harmful interference to co-Channel mobile satellite systems. High power radars are allocated as primary users (meaning they have priority) of 5250 - 5350 MHz and 5650-5850 MHz and these radars could cause interference and/or damage to LE-LAN devices.

Avertissement : le dispositif fonctionnant dans la bande 5 150 - 5 250 MHz est réservé uniquement pour une utilisation à l'intérieur afin de réduire les risques de brouillage préjudiciable aux systèmes de satellites mobiles utilisant les mêmes canaux.

Les utilisateurs de radars de haute puissance sont désignés utilisateurs principaux (c.-à-d., qu'ils ont la priorité) pour les bandes 5 250 - 5 350 MHz et 5 650 - 5 850 MHz et ces radars peuvent causer du brouillage et/ou des dommages aux dispositifs LAN-EL.

Recommandations concernant la santé et la sécurité

Recommandations ergonomiques



ATTENTION

Pour éviter ou minimiser le risque potentiel d'une blessure liée à un défaut d'ergonomie, respectez les recommandations suivantes. Consultez votre responsable local de l'hygiène, de la santé et de la sécurité pour vous assurer que vous respectez les consignes de sécurité de votre entreprise, qui ont pour but d'éviter toute blessure des employés.

- Réduisez ou éliminez les mouvements répétitifs
- Adoptez une posture neutre
- Réduisez ou éliminez toute force excessive
- Conservez les objets fréquemment utilisés à portée de main
- Effectuez toutes les tâches à une hauteur correcte
- Réduisez ou éliminez les vibrations
- Réduisez ou éliminez toute pression directe
- Fournissez des postes de travail réglables
- Prévoyez un dégagement suffisant
- Prévoyez un cadre de travail approprié
- Améliorez les procédures de travail.

Sécurité sur la route

Ne prenez pas de notes et n'utilisez pas l'appareil lorsque vous conduisez. Prendre des notes ou parcourir le répertoire du téléphone détourne votre attention de votre responsabilité principale : conduire en toute sécurité.

Lorsque vous êtes au volant, concentrez-vous sur votre conduite. Vérifiez les lois et réglementations relatives à l'utilisation d'appareils sans fil dans le pays dans lequel vous vous trouvez. Vous devez toujours les respecter.

Si vous utilisez un appareil sans fil au volant d'une voiture, usez de bon sens et suivez ces conseils :

- Familiarisez-vous avec votre appareil sans fil et avec ses principales fonctions telles que la numérotation rapide et l'appel du dernier numéro composé. Si elles sont disponibles, ces fonctions vous permettent de passer un coup de fil sans avoir à quitter la route des yeux.
- Si possible, utilisez un appareil mains libres.
- Faites savoir à votre correspondant que vous êtes en train de conduire et, en cas de circulation dense ou dangereuse (due à de mauvaises conditions météorologiques), mettez fin à l'appel. La pluie, la neige ou le verglas peuvent rendre la conduite dangereuse.
- Évaluez la circulation et faites preuve de prudence lorsque vous passez des coups de fil. Si possible, faites-le avant de vous mettre en route ou lorsque vous êtes à l'arrêt. Si vous avez besoin de téléphoner au volant, ne composez pas plusieurs numéros, surveillez la route et vos rétroviseurs.
- Ne vous lancez pas dans des conversations difficiles susceptibles de vous distraire. Faites savoir à votre correspondant que vous êtes en train de conduire et mettez fin à l'appel si vous sentez que la conversation détourne votre attention de la route.
- Utilisez votre appareil sans fil pour appeler les secours (9-1-1 aux États-Unis et 1-1-2 en Europe) ou d'autres services d'urgence en cas d'incendie, d'accident de la circulation ou d'urgence médicale. N'oubliez pas que ces appels sont gratuits sur votre portable ! Vous pouvez passer un appel d'urgence indépendamment de tout code de sécurité et du réseau, avec ou sans carte SIM.
- Utilisez votre portable pour aider les personnes en difficulté. Si vous êtes témoin d'un accident de voiture, d'un acte criminel ou d'autres incidents graves pouvant mettre des vies en danger, appelez les services d'urgence (9-1-1 aux États-Unis et 1-1-2 en Europe) ou d'autres services d'urgence.

- Appelez l'assistance routière ou un numéro d'assistance non dédié aux urgences sur votre portable, le cas échéant. Si vous voyez un véhicule en panne mais qui ne représente pas un danger immédiat, un panneau de signalisation défectueux, un accident de la circulation sans gravité ou un véhicule volé, appelez l'assistance routière ou d'autres numéros d'assistance non dédiés aux urgences sur votre portable.

« L'industrie du sans-fil vous rappelle que vous devez utiliser votre appareil / téléphone avec précaution lorsque vous conduisez. »



Avertissements concernant l'utilisation des appareils sans fil

Veillez respecter *toutes* les notices d'avertissement concernant l'utilisation d'appareils sans fil.

Environnements à risques - Utilisation de véhicules

Nous vous rappelons que vous êtes prié de respecter les restrictions concernant l'utilisation des appareils radio dans les dépôts de carburant, les usines chimiques et les zones dont l'air contient des produits chimiques ou des particules (poudre métallique, grains et poussière, notamment) et où il est généralement conseillé d'éteindre votre moteur.

Sécurité dans les avions

Éteignez votre appareil sans fil lorsqu'on vous le demande dans un aéroport ou à l'intérieur de l'avion. Si votre appareil est doté d'un mode Avion ou d'une autre fonction similaire, consultez le personnel de vol pour savoir si vous pouvez l'utiliser durant le voyage.



Sécurité dans les hôpitaux

Les appareils sans fil émettent des radiofréquences et peuvent donc perturber le fonctionnement du matériel médical électrique.

Vous devez éteindre votre appareil sans fil lorsque vous y êtes invité dans les hôpitaux, les cliniques et autres établissements médicaux. Ces recommandations permettent d'éviter tout risque d'interférence avec les équipements médicaux.

Pacemakers

Les fabricants de pacemakers recommandent de maintenir une distance minimale de 15 cm entre un appareil portable sans fil et un pacemaker afin d'éviter tout risque d'interférence avec ce dernier. Ces recommandations sont conformes aux recherches et recommandations indépendantes effectuées par Wireless Technology Research.

Une personne portant un pacemaker :

- doit TOUJOURS maintenir l'appareil à plus de 15 cm de son pacemaker lorsqu'il est allumé.
- ne doit pas porter l'appareil dans une poche située sur la poitrine,
- doit se servir de l'oreille la plus éloignée du pacemaker afin de minimiser les risques d'interférences,
- doit ÉTEINDRE son appareil si elle a des raisons de penser qu'il existe des interférences avec son pacemaker.

Autres appareils médicaux

Consultez votre médecin ou le fabricant de l'appareil médical pour déterminer si votre équipement radio risque de causer des interférences avec les appareils médicaux.



Consignes d'exposition aux RF

Informations sur la sécurité

Réduction de l'exposition aux RF - Utilisation appropriée

Veillez à toujours utiliser l'appareil conformément aux instructions fournies.

International

Cet appareil est conforme aux normes reconnues à l'échelle internationale concernant l'action sur l'organisme humain des champs électromagnétiques provenant d'appareils radio. Pour de plus amples informations sur l'action sur l'organisme humain des champs électromagnétiques à l'échelle internationale, veuillez consulter la Déclaration de conformité (DoC) de Zebra à l'adresse <http://www.zebra.com/doc>.

Pour plus d'informations sur la sécurité de l'énergie RF à partir d'appareils sans fil - consultez la section Wireless Communications and Health (Communications sans fil et santé) de la page <http://www.zebra.com/corporateresponsibility>.

Europe

Appareils manuels

Cet appareil a été testé dans le cadre d'une utilisation typique, c'est-à-dire placé contre le corps. N'utilisez que des clips de ceinture, des étuis et autres accessoires similaires qui ont été testés et approuvés par Zebra afin de respecter les critères de conformité de l'UE.

États-Unis et Canada

Déclaration de colocalisation

Afin de respecter les critères de conformité de la FCC en matière d'exposition aux RF, l'antenne utilisée pour cet émetteur ne doit pas être située au même endroit ni fonctionner avec un émetteur/antenne autre que ceux déjà approuvés dans ce dossier.

Appareils manuels

Cet appareil a été testé dans le cadre d'une utilisation typique, c'est-à-dire placé contre le corps. Afin de respecter les critères de conformité de la FCC/IC, utilisez uniquement des clips de ceinture, des étuis et autres accessoires similaires testés et approuvés par Zebra. Les clips de ceinture, les étuis et les accessoires proposés par des sociétés tierces peuvent ne pas respecter les critères de conformité de la FCC/IC. Ils doivent donc être évités.

Périphériques portables

Cet appareil a été testé dans le cadre d'une utilisation typique, c'est-à-dire placé contre le corps. N'utilisez que des clips de ceinture, des étuis et autres accessoires similaires qui ont été testés et approuvés par Zebra afin de respecter les critères de conformité de la FCC /IC. Les clips de ceinture, les étuis et les accessoires proposés par des sociétés tierces peuvent ne pas respecter les critères de conformité de la FCC/IC, ils doivent donc être évités.

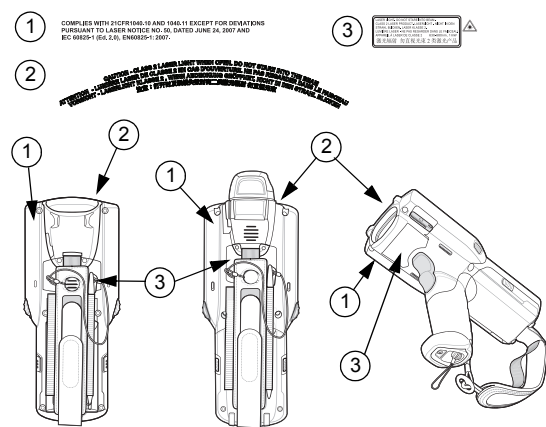
Appareils laser

Les scanners à rayons laser de classe 2 utilisent une diode lumineuse de faible puissance. Comme c'est le cas avec n'importe quelle source de lumière très brillante, tel le soleil, l'utilisateur doit éviter de regarder directement le faisceau lumineux. Une exposition momentanée à un rayon laser de classe 2 ne présente pas de danger connu.

La déclaration suivante est nécessaire pour respecter les réglementations américaines et internationales.

Attention : l'utilisation de commandes, réglages ou procédures autres que ceux qui sont spécifiés dans ce document risque d'entraîner une exposition dangereuse à la lumière laser.

Étiquetage laser



Les étiquettes indiquent les mentions suivantes :

- LUMIÈRE LASER - NE PAS REGARDER DANS LE FAISCEAU. APPAREIL À LASER DE CLASSE 2.
- ATTENTION - LUMIÈRE LASER DE CLASSE 2 UNE FOIS OUVERT. NE PAS REGARDER DANS LE FAISCEAU.
- CONFORMES AUX NORMES 21CFR1040.10 ET 1040.11, À L'EXCEPTION DES DÉVIATIONS CONFORMÉMENT À L'AVERTISSEMENT LASER N° 50, DATÉ DU 24 JUIN 2007, IEC/EN 60825-1:2007 ET/OU IEC/EN 60825-1:2014.

Déclaration de conformité pour LED

Classé comme « groupe sans risque » conformément aux normes IEC 62471:2006 et EN 62471:2008.

La durée de l'impulsion pour SE4750 est de 1,7 ms.

La durée de l'impulsion pour SE4500 est de 6,67 ms.

Batteries

Taiwan - Recyclage



Conformément aux dispositions de l'article 15 du Waste Disposal Act, l'agence de protection de l'environnement (EPA) demande aux fabricants ou aux importateurs de

batteries sèches de mentionner les informations de recyclage sur les batteries mises en vente, offertes en cadeau publicitaire ou faisant l'objet d'offres promotionnelles. Faites appel à un recycleur taiwanais qualifié qui se chargera de leur destruction.

Informations concernant les batteries



ATTENTION

La batterie risque d'exploser si elle n'est pas correctement remplacée. Mettez les batteries usagées au rebut selon les instructions fournies.

Utilisez exclusivement les batteries recommandées par Zebra. L'utilisation d'accessoires permettant le chargement des batteries est approuvée avec les modèles de batterie suivants :

- 82-000011-01 (3,7 VDC, 2 740 mAh)
- 82-000012-01 (3,7 VDC, 4800 mAh)

Les batteries rechargeables Zebra sont conçues et fabriquées selon les normes les plus strictes du marché.

La durée d'utilisation et d'entreposage de vos batteries est cependant limitée et vous devrez les remplacer. Plusieurs facteurs ont un impact sur la durée de vie d'une batterie, comme la chaleur, le froid, des conditions environnementales difficiles et la chute de l'appareil.

Un entreposage supérieur à six (6) mois peut causer des dommages irréversibles aux batteries. Entreposez les batteries à moitié vides dans un endroit sec et frais afin d'éviter toute perte de performance, l'apparition de rouille sur les parties métalliques et toute fuite d'électrolyte. Lorsque vous entreposez les batteries pendant une durée supérieure ou égale à un an, vérifiez leur niveau de charge et veillez à les charger à mi-capacité au moins une fois par an.

Remplacez les batteries lorsque vous remarquez une baisse notable de l'autonomie.

La période de garantie standard est de 1 an pour toutes les batteries Zebra, que la batterie ait été achetée séparément ou qu'elle ait été livrée avec le terminal mobile. Pour plus d'informations sur les batteries Zebra, rendez-vous à l'adresse suivante :

<http://www.zebra.com/batterybasics>

Consignes de sécurité relatives aux batteries

- L'endroit où vous rechargez les équipements doit être propre et ne contenir aucun produit chimique ou combustible. Faites preuve d'une grande prudence lorsque vous chargez l'équipement dans un environnement non professionnel.
- Respectez les consignes relatives à l'utilisation, au stockage et au chargement des batteries indiquées dans le manuel d'utilisation.
- Une utilisation inappropriée de la batterie peut entraîner des risques d'incendie, d'explosion, etc.
- Lors du chargement de la batterie de l'appareil mobile, la température du chargeur et de la batterie doit être comprise entre 0 °C et 40 °C.
- N'utilisez pas de batteries ni de chargeurs incompatibles. L'utilisation d'une batterie ou d'un chargeur incompatible peut entraîner des risques d'incendie, d'explosion, de fuite, etc. Pour toute question relative à la compatibilité d'une batterie ou d'un chargeur, contactez le service d'assistance mondial Zebra Global Customer Support.
- Veillez à ne pas démonter, ouvrir, écraser, plier, déformer ni percer la batterie.
- Si vous faites tomber un équipement alimenté par batterie sur une surface solide, la batterie risque de surchauffer.
- Veillez à ne pas court-circuiter une batterie et à ne jamais laisser des objets conducteurs en métal entrer en contact avec les bornes de la batterie.
- N'essayez pas de modifier la batterie, ni de la remettre en état ou d'y insérer des corps étrangers ; ne la plongez pas dans l'eau et tenez-la éloignée de tout liquide, projection

d'eau ou source de chaleur afin de ne pas provoquer une explosion, un incendie ou tout autre dommage.

- Veillez à ne pas laisser ni ranger l'équipement à proximité d'une zone ou dans un endroit susceptible d'être exposé à des températures élevées, notamment dans une voiture garée sur un parking, près d'un radiateur ou de toute autre source de chaleur. Ne placez pas la batterie dans un four à micro-ondes ou un sèche-linge.
- Ne laissez pas les enfants sans surveillance s'ils utilisent la batterie.
- Pour la mise au rebut des batteries rechargeables usagées, veuillez suivre les réglementations locales en vigueur.
- Ne jetez pas les batteries au feu.
- En cas d'ingestion d'une batterie, consultez immédiatement un médecin.
- En cas de fuite de la batterie, évitez tout contact du liquide avec la peau ou les yeux. En cas de contact, rincez immédiatement et abondamment à l'eau claire et consultez un médecin.
- Si vous pensez que votre équipement ou votre batterie est endommagé(e), contactez le service d'assistance mondial Zebra Global Customer Support pour procéder à un contrôle.

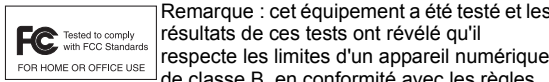
Utilisation avec des prothèses auditives

L'utilisation de certains appareils sans fil à proximité d'appareils auditifs (prothèses auditives et implants cochléaires) peut entraîner des bourdonnements d'oreille, des bruits de souffie ou des sifflements. Certains appareils auditifs sont plus sensibles que d'autres à ces interférences et la quantité d'interférences générée varie elle aussi en fonction des appareils sans fil. En cas d'interférence, nous vous recommandons de prendre contact avec votre fournisseur d'appareils auditifs afin de discuter des solutions éventuelles.

Compatibilité avec les aides auditives (HAC)

Cet appareil ne prend pas en charge les appels Voix sur IP (VoIP).

Obligations relatives aux interférences en radiofréquence - FCC



Remarque : cet équipement a été testé et les résultats de ces tests ont révélé qu'il respecte les limites d'un appareil numérique de classe B, en conformité avec les règles de la Partie 15 de la FCC. Ces limites sont conçues pour offrir une protection raisonnable contre les interférences dangereuses dans une installation résidentielle. Cet appareil produit, utilise et peut émettre une énergie de radiofréquence et, s'il n'est pas installé et employé en conformité avec ces consignes, peut provoquer des interférences dangereuses pour les communications radios. Cependant, il est impossible de garantir qu'aucune interférence ne se produira dans certaines installations. Si cet appareil provoque des interférences qui affectent la réception d'un poste de radio ou de télévision, ce que vous pouvez déterminer en allumant puis en éteignant l'appareil, nous vous encourageons à essayer de les corriger en employant au moins l'une des méthodes suivantes :

- Réorientez ou déplacez l'antenne de réception
- Éloignez l'appareil du récepteur
- Branchez l'équipement à une prise de courant sur un circuit différent de celui auquel le récepteur est branché
- Consultez le revendeur ou un technicien en radio et télévision expérimenté pour obtenir une assistance.

Émetteurs radio (section 15)

Cet appareil est conforme à la section 15 des règles de la FCC. Son fonctionnement est assujéti au respect des deux conditions suivantes : 1) cet équipement ne doit pas provoquer d'interférences dangereuses et 2) cet équipement doit accepter toutes les interférences reçues, y compris celles qui risquent de provoquer un fonctionnement intempestif.

L'utilisation d'appareils WLAN de 5 GHz aux États-Unis est soumise aux limitations suivantes :

- Bande limitée à 5,60 - 5,65 GHz.

Obligations relatives aux interférences en radiofréquence - Canada

This Class B digital apparatus complies with Canadian ICES-003.

Cet appareil numérique de classe B est conforme à la norme NMB-003 du Canada.

Émetteurs radio

Pour les appareils RLAN :



L'utilisation d'appareils RLAN à 5 GHz au Canada est soumise aux restrictions suivantes :

- Utilisation limitée de la bande à 5,60 - 5,65 GHz

This device complies with RSS 210 of Industry Canada.

Operation is subject to the following two conditions: (1) this device may not cause harmful interference and (2) this device must accept any interference received, including interference that may cause undesired operation.

Ce dispositif est conforme à la norme CNR-210 d'Industrie Canada applicable aux appareils radio exempts de licence. Son fonctionnement est sujet aux deux conditions suivantes : (1) le dispositif ne doit pas produire de brouillage préjudiciable, et (2) ce dispositif doit accepter tout brouillage reçu, y compris un brouillage susceptible de provoquer un fonctionnement indésirable.

Marquage sur l'étiquette : le terme « IC: » avant la certification radio signifie uniquement que les spécifications techniques imposées par Industry Canada sont respectées.

Marquage et espace économique européen (EEE)

L'utilisation d'appareils RLAN à 5GHz dans l'EEE est soumise aux restrictions suivantes :

• La plage de 5,15 à 5,35 GHz est réservée à une utilisation en intérieur uniquement.

Déclaration de conformité

Zebra déclare par la présente que cet équipement radio est conforme à la directive 2011/65/EU et 1999/5/EC ou 2014/53/EU (2014/53/EU remplacera 1999/5/EC à compter du 13 juin 2017). Le texte complet de la déclaration de conformité de l'Union européenne est disponible à l'adresse Internet suivante : http://www.zebra.com/doc.

Japon (VCCI) - Conseil de contrôle volontaire des interférences

Classe B ITE

<div><div></div></div> <div>この装置は、クラスB情報技術装置です。この装置は、家庭環境で使用することを目的としていますが、この装置がラジオやテレビジョン受信機に近接して使用されると、受信障害を引き起こすことがあります。取扱説明書に従って正しい取り扱いをして下さい。</div>
--

Corée Avertissement concernant les équipements de technologie de l'information de classe B

기종별	사 용 자 안 내 문
<div> <div><div></div></div><div><div>B급 기기</div></div> </div> <div>(가정용 방송통신기자재)</div>	<div> <div><div></div></div><div><div>이 기기는 가정용(B급) 전자파적합기기로서 주로 가정에서 사용하는 것을 목적으로 하며, 모든 지역에서 사용할 수 있습니다.</div></div> </div>

Autres pays

Australie

L'utilisation d'appareils RLAN à 5 GHz en Australie est limitée à la bande de fréquences 5,60 - 5,65 GHz.

Brésil

Declarações Regulamentares para MC32N0 - Brazil

Nota: "A marca de certificação se aplica ao Transceptor, modelo MC32N0. Este equipamento opera em caráter secundário, isto é, não tem direito a proteção contra interferência prejudicial, mesmo de estações do mesmo tipo, e não pode causar interferência a sistemas operando em caráter primário."

Para maiores informações sobre ANATEL consulte o site: www.anatel.gov.br.

Este equipamento opera em caráter secundário, isto é, não tem direito a proteção contra interferência prejudicial, mesmo de estações do mesmo tipo, e não pode causar interferência a sistemas operando em caráter primário.

Este produto está homologado pela Anatel, de acordo com os procedimentos regulamentados pela Resolução nº 242/2000 e atende aos requisitos técnicos aplicados, incluindo os limites de exposição da Taxa de Absorção Específica referente a campos elétricos, magnéticos e eletromagnéticos de radiofrequência, de acordo com as Resoluções nº 303/2002 e 533/2009.

Este dispositivo está em conformidade com as diretrizes de exposição à radiofrequência quando posicionado pelo menos 0 centímetros de distância do corpo. Para maiores informações, consulte o site da Anatel.

Chili

Este equipo cumple con la Resolución No 403 de 2008, de la Subsecretaria de telecomunicaciones, relativa a radiaciones electromagnéticas.

Chine



Hong Kong

Conformément à la norme HKTA1039, la bande 5,15 GHz - 5,35 GHz doit être utilisée en intérieur uniquement.

Mexique

Bande de fréquences limitée : 2,450 - 2,4835 GHz.

La operación de este equipo está sujeta a las siguientes dos condiciones: (1) es posible que este equipo o dispositivo no cause interferencia perjudicial y (2) este equipo o dispositivo debe aceptar cualquier interferencia, incluyendo la que pueda causar su operación no deseada.

Corée du Sud

해당 무선설비는 운용 중 전파혼신 가능성이 있을

당해 무선설비는 전파혼신 가능성이 있으므로 인명안전과 관련된 서비스는 할 수 없습니다 .

Taiwan

臺灣

低功率電波輻射性電機管理辦法

第十二條

經型式認證合格之低功率射頻電機，非經許可，公司、商號或使用者均不得擅自變更頻率、加大功率或變更原設計之特性及功能。

第十四條

低功率射頻電機之使用不得影響飛航安全及干擾合法通信；經發現有干擾現象時，應立即停用，並改善至無干擾時方得繼續使用。

前項合法通信，指依電信規定作業之無線電通信。

低功率射頻電機須忍受合法通信或工業、科學及醫療用電波輻射性電機設備之干擾。

在 5.25 - 5.35 兆赫頻帶內操作之無線資訊傳輸設備，限於室內使用。

Ukraine

Дане обладнання відповідає вимогам технічного регламенту №1057, № 2008 на обмеження щодо використання деяких небезпечних речовин в електричних та електронних пристроях.

Thaïlande

เครื่องโทรคมนาคมและอุปกรณ์นี้

มีความสอดคล้องตามข้อกำหนดของ กททช .

Eurasian Customs Union



Déchets d'équipements électriques et électroniques (DEEE)

English : For EU Customers: All products at the end of their life must be returned to Zebra for recycling. For information on how to return product, please go to: http://www.zebra.com/weee

Français : clients de l'Union européenne : tous les produits en fin de cycle de vie doivent être retournés à Zebra pour recyclage. Pour de plus amples informations sur le retour de produits, consultez : http://www.zebra.com/weee.

Español: Para clientes en la Unión Europea: todos los productos deberán entregarse a Zebra al final de su ciclo de vida para que sean reciclados. Si desea más información sobre cómo devolver un producto, visite: http://www.zebra.com/weee.

Български: За клиенти от ЕС: След края на полезния им живот всички продукти трябва да се връщат на Zebra за рециклиране. За информация относно връщането на продукти, моля отидете на адрес: http://www.zebra.com/weee.

Deutsch: Für Kunden innerhalb der EU: Alle Produkte müssen am Ende ihrer Lebensdauer zum Recycling an Zebra zurückgesandt werden. Informationen zur Rücksendung von Produkten finden Sie unter http://www.zebra.com/weee.

Italiano: per i clienti dell'UE: tutti i prodotti che sono giunti al termine del rispettivo ciclo di vita devono essere restituiti a Zebra al fine di consentirne il riciclaggio. Per informazioni sulle modalità di restituzione, visitare il seguente sito Web: http://www.zebra.com/weee.

Português: Para clientes da UE: todos os produtos no fim de vida devem ser devolvidos à Zebra para reciclagem. Para obter informações sobre como devolver o produto, visite: http://www.zebra.com/weee.

Nederlands: Voor klanten in de EU: alle producten dienen aan het einde van hun levensduur naar Zebra te worden teruggezonden voor recycling. Raadpleeg http://www.zebra.com/weee voor meer informatie over het terugzenden van producten.

Polski: Klienci z obszaru Unii Europejskiej: Produkty wycofane z eksploatacji należy zwrócić do firmy Zebra w celu ich utylizacji. Informacje na temat zwrotu produktów znajdują się na stronie internetowej http://www.zebra.com/weee.

Čeština: Pro zákazníky z EU: Všechny produkty je nutné po skončení jejich životnosti vrátit společnosti Zebra k recyklaci. Informace o způsobu vrácení produktu najdete na webové stránce: http://www.zebra.com/weee.

Eesti: EL Klientidele: kõik tooted tuleb nende eluea lõppedes tagastada taaskasutamise eesmärgil Zebra'ile. Lisainformatsiooni saamiseks toote tagastamise kohta külastage palun aadressi: http://www.zebra.com/weee.

Magyar: Az EU-ban vásárlóknak: Minden tönkrement termékét a Zebra vállalathoz kell eljuttatni újrahasznosítás céljából. A termék visszajuttatásának módjával kapcsolatos tudnivalóként látogasson el a http://www.zebra.com/weee weboldalra.

Slovenski: Za kupce v EU: vsi izdelki se morajo po poteku življenjske dobe vrniti podjetju Zebra za reciklažo. Za informacije o vračilu izdelka obiščite: http://www.zebra.com/weee.

Svenska: För kunder inom EU: Alla produkter som uppnått sin livslängd måste returneras till Zebra för återvinning. Information om hur du returnerar produkten finns på http://www.zebra.com/weee.

Suomi: Asiakkaita Euroopan unionin alueella: Kaikki tuotteet on palautettava kierrätettäväksi Zebra-yhtiöön, kun tuotetta ei enää käytetä. Lisätietoja tuotteen palauttamisesta on osoitteessa http://www.zebra.com/weee.

Dansk: Til kunder i EU: Alle produkter skal returneres til Zebra til recirkulering, når de er udtjent. Læs oplysningerne om returnering af produkter på: http://www.zebra.com/weee.

Ελληνικά: Για πελάτες στην Ε.Ε.: Όλα τα προϊόντα, στο τέλος της διάρκειας ζωής τους, πρέπει να επιστρέφονται στην Zebra για ανακύκλωση. Για περισσότερές πληροφορίες σχετικά με την επιστροφή ενός προϊόντος, επισκεφθείτε τη διεύθυνση http://www.zebra.com/weee στο Διαδίκτυο.

Malti: Għal klijenti fl-UE: il-prodotti kollha li jkunu waslu fl-aħħar tal-hajja ta' l-użu tagħhom, iridu jiġu rritornati għand Zebra għar-riċiklaġġ. Għal aktar tagħrif dwar kif għandek tirritorna l-prodott, jekk jogħġbok zur: http://www.zebra.com/weee.

Slovenčina: Pre zákazníkov z krajín EU: Všetky výrobky musia byť po uplynutí doby ich životnosti vrátené spoločnosti Zebra na recykláciu. Bližšie informácie o vrátení výrobkov nájdete na: http://www.zebra.com/weee.

Lietuvių: ES vartotojams: visi gaminiai, pasibaigus jų eksploatacijos laikui, turi būti grąžinti utilizuoti į kompaniją „Zebra“. Daugiau informacijos, kaip grąžinti gaminį, rasite: http://www.zebra.com/weee.

Latviešu: ES klientiem: visi produkti pēc to kalpošanas mūža beigām ir jānogādā atpakaļ Zebra otrreizējai pārstrādei. Lai iegūtu informāciju par produktu nogādāšanu Zebra, lūdzu, skatiet: http://www.zebra.com/weee.

Türkçe: AB Müşterileri için: Kullanım süresi dolan tüm ürünler geri dönüştürme için Zebra'ya iade edilmelidir. Ürünlerin nasıl iade edileceği hakkında bilgi için lütfen şu adresi ziyaret edin: www.zebra.com/weee.

Hrvatski: Za kupce u Europskoj uniji: Svi se proizvodi po isteku vijeka trajanja moraju vratiti tvrtki Zebra na recikliranje. Informacije o načinu vraćanja proizvoda potražite na web-stranici: www.zebra.com/weee.

Déclaration de conformité DEEE en turc

EEE Yönetmeliğine Uygundur

Assistance logicielle

Zebra souhaite s'assurer que ses clients disposent de la dernière version du logiciel à laquelle ils ont droit au moment de l'achat de l'appareil.

Pour vous assurer que votre appareil Zebra dispose bien de la dernière version logicielle, rendez-vous sur la page www.zebra.com/support. Recherchez la dernière version logicielle depuis *Software Downloads (Téléchargements de logiciels)* > *Product Line/Product (Gamme de produits/ Produits)* > *Go (Rechercher)*.

Si votre appareil ne dispose pas de la dernière version logicielle à laquelle vous avez droit à son achat, envoyez un e-mail à Zebra à l'adresse entitlementservices@zebra.com. Joignez les données suivantes sur votre appareil :

- Numéro de modèle
- Numéro de série
- Preuve d'achat
- Nom du logiciel dont vous faites la demande.

Si Zebra constate que votre appareil a droit à la dernière version logicielle, vous recevrez un e-mail contenant un lien vous dirigeant vers un site Web de Zebra, depuis lequel vous pourrez télécharger le logiciel approprié.

Informations relatives aux logiciels en Open Source

Pour recueillir des instructions sur l'obtention d'une copie de tout code en Open Source mis à disposition par Zebra relatif aux logiciels utilisés par ce produit Zebra, vous pouvez envoyer une demande écrite à :

Zebra Technologies Corporation
Open Source Software Management
One Zebra Plaza
Holtsville, NY 11742-1300, États-Unis
Dans votre demande, veuillez indiquer le nom et la version du produit Zebra, ainsi que les informations spécifiques aux logiciels Open Source, comme le nom et la version du ou des logiciels.

Notez que le code source du logiciel Open Source peut résider sur le support d'installation du produit Zebra ou sur un autre support fourni par Zebra. Veuillez consulter l'ensemble des mentions légales sur les logiciels en Open Source de Zebra et l'accord de licence de l'utilisateur final et vous y référer pour recueillir les informations sur où et comment obtenir le code source.

Notez qu'en fonction des conditions de licence du logiciel en Open Source, il est possible que le code source ne soit pas fourni. Veuillez consulter l'ensemble des mentions légales sur les logiciels en Open Source de Zebra et l'accord de licence de l'utilisateur final et vous y référer pour identifier les packages de logiciels en Open Source dont le code source est fourni.

Pour consulter des informations complémentaires sur les licences, les remerciements et les avertissements concernant les droits d'auteur requis relatifs aux packages de logiciels en Open Source utilisés par ce produit Zebra, appuyez sur **Paramètres > À propos du téléphone > Informations légales > Licences Open Source**.

Contrat de licence de l'utilisateur final Zebra Technologies Corporation

EN INSTALLANT ET/OU EN UTILISANT CE PRODUIT, VOUS RECONNAISSEZ AVOIR LU LE PRÉSENT CONTRAT, L'AVOIR COMPRIS ET ACCEPTÉZ D'ÊTRE LIÉ AUX CONDITIONS ASSOCIÉES. SI VOUS N'ACCEPTÉZ PAS LES CONDITIONS DU PRÉSENT CONTRAT, ZEBRA NE SAURAIT VOUS ACCORDER DE LICENCE POUR L'UTILISATION ET VOUS NE SEREZ PAS AUTORISÉ À UTILISER NI À INSTALLER CE PRODUIT.

Octroi de licence. Zebra vous (« Titulaire d'une licence » ou « Vous ») accorde une licence gratuite personnelle, non exclusive, incessible et non transférable pour utiliser le logiciel et la documentation (« Produit(s) ») soumis aux conditions générales du présent Contrat. Vous devez utiliser les Produits uniquement à des fins commerciales internes, avec les appareils Zebra exclusivement. Toute utilisation des Produits non conforme aux conditions définies dans le présent document est strictement interdite, sera considérée comme une violation du présent Contrat et entraînera la résiliation immédiate de votre licence. En cas de non-respect du présent Contrat, Zebra se réserve le droit d'employer tout recours permis par la loi et l'équité (y compris une mesure injonctive immédiate et la récupération de l'ensemble des Produits, à moins que le Titulaire de la licence soit une agence fédérale du gouvernement des États-Unis).

Dans le cadre du présent Contrat, vous n'êtes pas autorisé à céder sous licence, prêter, louer, louer à bail, exporter, réexporter, revendre, expédier ou détourner, ou faire exporter, réexporter, revendre, expédier ou détourner, directement ou indirectement, les Produits. En aucun cas vous ne devez exécuter ou autoriser quiconque à exécuter les opérations suivantes : (i) modifier, traduire, décompiler, trafiquer, désosser, désassembler ou extraire les mécanismes internes des Produits ; (ii) copier la présentation ou la fonctionnalité des Produits ; (iii) supprimer tout logo, mention, marque ou avis de propriété des Produits ; (iv) louer ou transférer l'ensemble ou une partie des Produits à un tiers sans l'accord écrit préalable de Zebra ; ou (v) utiliser tout matériel ou logiciel informatique conçu pour contourner tout dispositif de protection contre la copie, les Produits devant être dotés d'un tel dispositif de protection.

Le Titulaire de la licence n'est en aucun cas autorisé à copier les Produits. Seul Zebra est habilité à agir de la sorte. Toute propriété intellectuelle développée, émanant de ou préparée par Zebra en relation avec les Produits est sous la responsabilité exclusive de Zebra et le présent Contrat n'accorde au Titulaire de la licence aucun droit de propriété intellectuelle.

Des parties des Produits sont protégées par les lois américaines sur les brevets et les droits d'auteurs, par certaines dispositions de traités internationaux et par d'autres lois en vigueur. Par conséquent, vous devez traiter les Produits comme tout autre matériel soumis à des droits d'auteurs (par exemple, un livre ou une création musicale). Vous pouvez néanmoins faire une copie du Produit à des fins de sauvegarde uniquement. Toute duplication non autorisée des Produits constitue une violation des lois sur les droits d'auteurs. Aux États-Unis, cela est passible d'une amende ou d'une peine d'emprisonnement.

Clause de non-responsabilité. ZEBRA DÉCLINE EXPRESSÉMENT TOUTE GARANTIE EXPLICITE, IMPLICITE, RÉGLEMENTAIRE OU DANS TOUTE COMMUNICATION AVEC VOUS. ZEBRA EXCLUT SPÉCIFIQUEMENT TOUTES LES GARANTIES, Y COMPRIS LES GARANTIES IMPLICITES DE QUALITÉ MARCHANDE, DE NON-CONTREFAÇON OU D'ADÉQUATION À UN USAGE PARTICULIER.

LES PRODUITS SONT FOURNIS « EN L'ÉTAT ». ZEBRA NE GARANTIT PAS QUE LES PRODUITS RÉPONDONT À VOS EXIGENCES, NI QUE LE FONCTIONNEMENT DU PRODUIT SERA ININTERROMPU OU EXEMPT D'ERREURS, NI QUE LES DÉFAUTS DES PRODUITS SERONT CORRIGÉS. ZEBRA N'OFFRE AUCUNE GARANTIE QUANT À L'EXACTITUDE OU À LA FIABILITÉ DES PRODUITS. Certaines juridictions n'autorisant pas l'exclusion de garanties implicites, il se peut que cette exclusion ne s'applique pas à votre cas.

Limitation de responsabilité. DANS LE CADRE DU PRÉSENT CONTRAT, LA RESPONSABILITÉ TOTALE DE ZEBRA EN CAS DE DOMMAGES NE DOIT EN AUCUN CAS DÉPASSER LE PRIX D'ACHAT DES PRODUITS SOUS LICENCE. ZEBRA N'EST EN AUCUN CAS TENU RESPONSABLE DES DOMMAGES ACCESSOIRES, CONSÉCUTIFS, INDIRECTS, SPÉCIAUX OU PUNITIFS DE QUELQUE NATURE QUE CE SOIT, NOTAMMENT, MAIS SANS S'Y LIMITER, DES PERTES DE PROFITS, OU TOUTE RESPONSABILITÉ OU

TOUT DOMMAGE CORPOREL ENVERS DES TIERS, PRÉVISIBLES OU NON, MÊME SI ZEBRA A ÉTÉ PRÉVENU DE L'ÉVENTUALITÉ DE TELS DOMMAGES. Certaines juridictions n'autorisant pas les limitations de responsabilité en matière de dommages accessoires ou consécutifs, il se peut que les exclusions susmentionnées ne s'appliquent pas à votre cas. Cette limitation de responsabilité reste en vigueur en cas de résiliation du présent Contrat et s'applique même en cas de disposition contradictoire dans le présent Contrat. Le Titulaire de la licence doit tenter une action dans le cadre du présent Contrat dans les un (1) an suivant l'origine de l'action. Maintenance. Sauf stipulation contraire figurant dans un contrat séparé, Zebra ne saurait en aucun cas être tenu responsable de la maintenance ou du service sur le terrain des Produits.

Activités à haut risque. Les Produits ne sont pas exempts d'erreurs et n'ont été ni conçus ni fabriqués dans le but d'être réutilisés ou revendus dans des environnements dangereux qui nécessitent des contrôles de sécurité des performances, tels que, mais sans restriction, les installations nucléaires, les systèmes de navigation aérienne ou de communications, le contrôle du trafic aérien, les équipements de vie ou les systèmes d'armement dans lesquels une panne des Produits risque d'entraîner, directement ou indirectement, la mort, des blessures corporelles ou des dommages physiques ou écologiques (« Activités à haut risques »). Zebra et ses fournisseurs n'acceptent aucune responsabilité concernant toute garantie expresse ou implicite d'adéquation à un usage dans les activités à haut risque. Si vous décidez d'utiliser les Produits dans de telles circonstances, vous acceptez d'indemniser, de défendre et de dégagez Zebra de toute responsabilité en cas de coûts, de dommages et de pertes liés à une telle utilisation.

Gouvernement des États-Unis Si vous achetez les Produits pour le compte d'une entité ou d'une agence du gouvernement des États-Unis, les conditions suivantes doivent s'appliquer. Toute utilisation, duplication ou divulgation des Produits est soumise à des restrictions définies dans les sous-paragrophes (c) (1) et (2) de la clause Commercial Computer Software – Restricted Rights (Logiciel informatique commercial - Droits limités) du FAR 52.227-19 (JUN 1987), le cas échéant, sauf s'il est destiné au ministère de la Défense. S'il est destiné au ministère de la Défense, toute utilisation, duplication ou divulgation des Produits est soumise à des droits limités, définis dans le sous-paragraphe (c) (1) (ii) de la clause Rights in Technical Data and Computer Software (Droits sur les Données Techniques et les Logiciels) du DFARS 252.227-7013 (OCT 1988), le cas échéant. Les Produits peuvent inclure ou non un avis de droits limités ou tout autre avis se référant spécifiquement aux conditions générales du présent Contrat. Les conditions générales du présent Contrat continueront de s'appliquer, mais seulement dans la mesure où lesdites conditions générales ne sont pas incompatibles avec les droits qui vous sont accordés dans le cadre des dispositions susmentionnées du FAR et du DFARS, comme applicable à l'agence acheteuse spécifique et à l'opération d'approvisionnement.

Droit applicable. Le présent Contrat est régi par les lois des États-Unis d'Amérique dans la mesure où elles s'appliquent et, dans le cas contraire, par les lois de l'État de New York, sans égard aux dispositions concernant les conflits de lois.

Conformité aux lois. Le Titulaire de la licence s'engage à respecter toutes les lois en vigueur, y compris les lois américaines sur l'exportation. Le Titulaire de la licence ne peut pas, sans l'autorisation préalable de Zebra et de l'autorité gouvernementale compétente des États-Unis, sous quelque forme que ce soit, exporter ou réexporter, vendre ou revendre, expédier, réexpédier ou détourner, directement ou indirectement, tout article, toute donnée technique ou tout produit vendu directement ou indirectement ou fourni par quelque moyen que ce soit à un tiers au sein d'un territoire nécessitant une licence d'exportation ou une approbation gouvernementale émanant du gouvernement des États-Unis ou de l'une de ses agences. Le non-respect de cette disposition constitue une violation matérielle du présent Contrat et entraînera sa résiliation immédiate par Zebra. Logiciel tiers. Les Produits peuvent contenir un ou plusieurs éléments d'un logiciel tiers. Les conditions du présent Contrat régissent votre utilisation de tout logiciel tiers, SAUF SI UNE AUTRE LICENCE D'UTILISATION DE LOGICIEL TIERS EST INCLUSE, AUQUEL CAS VOTRE UTILISATION DU LOGICIEL TIERS EST RÉGIE PAR LADITE LICENCE.

Logiciel Open Source. Les Produits peuvent contenir un ou plusieurs éléments d'un logiciel Open Source. Un logiciel Open Source est un logiciel couvert par une licence publique et soumis à la loi sur les droits d'auteurs. Les conditions et obligations d'une telle licence s'appliquent à la copie, l'utilisation et/ou la distribution du logiciel sous licence. De

telles obligations incluent souvent une ou plusieurs obligations d'attribution, de distribution, de mise sous licence GPL et les contraintes liées à la propriété intellectuelle. L'utilisation de tout logiciel Open Source est soumise aux conditions générales du présent Contrat et de chaque package logiciel Open Source. En cas de conflit entre les conditions générales du présent Contrat et celles de la licence du logiciel Open Source, cette dernière prime. Les copies des licences du logiciel Open Source inclus, le cas échéant, ainsi que leurs attributions, les remerciements et les informations logicielles, sont fournis dans la copie électronique du présent Contrat, disponible dans les mentions légales ou le fichier README associé au Produit. Zebra doit reproduire les licences logicielles, les remerciements et les avis de droits d'auteurs tels que fournis par les auteurs et propriétaires.

De telles informations sont donc fournies dans leur langue d'origine, sans modification ni traduction.

En fonction des conditions de licence du logiciel Open Source spécifique, il est possible que le code source ne soit pas fourni. Veuillez consulter l'ensemble des informations sur les logiciels Open Source et vous y référer pour identifier les packages de logiciels Open Source dont le code source est fourni. Pour obtenir des instructions sur l'obtention d'une copie de tout code source mis à disposition par Zebra relatif aux logiciels Open Source distribués par Zebra, vous pouvez envoyer une demande écrite (contenant le nom et la version du produit Zebra, ainsi que les informations relatives au logiciel Open Source) à : Zebra Technologies Corporation, Open Source Software Management, One Zebra Plaza Holtsville, NY 11742-1300, États-Unis.