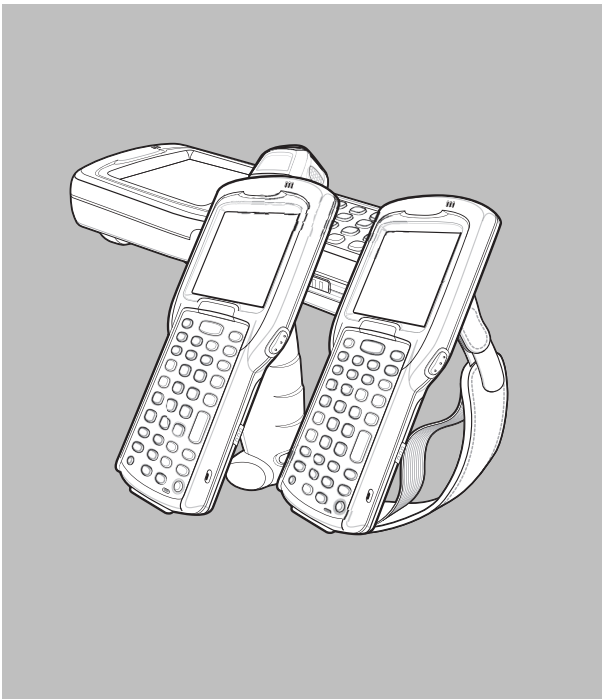


SERIE MC32NO

GUIDA ALLE

NORMATIVE



Zebra si riserva il diritto di apportare modifiche a qualsiasi prodotto per migliorarne l'affidabilità, il funzionamento o il design. Zebra non si assume alcuna responsabilità derivante da o collegata all'applicazione o all'utilizzo di qualsiasi prodotto, circuito o applicazione descritti nel presente documento. Non viene concessa alcuna licenza espressa o implicita, preclusiva o d'altro tipo da qualsiasi diritto di brevetto o brevetto relativo a qualsiasi combinazione, sistema, apparecchio, macchina, materiale, metodo o processo in cui possano essere utilizzati i prodotti Zebra. Una licenza implicita è concessa a copertura soltanto di apparecchiature, circuiti e sottosistemi contenuti nei prodotti Zebra.

Garanzia

Per consultare il testo completo del certificato di garanzia dei prodotti hardware Zebra, visitare la pagina Web: <http://www.zebra.com/warranty>.

Informazioni sull'assistenza

In caso di problemi con l'utilizzo dell'apparecchiatura, contattare il servizio di assistenza ai sistemi o di assistenza tecnica aziendale. In caso di problemi con l'apparecchiatura, il servizio contatterà a sua volta Zebra Global Customer Support all'indirizzo <http://www.zebra.com/support>.

Per la versione più recente di questa guida, visitare il sito Web: <http://www.zebra.com/support>.

ZebralInformazioni sulle normative

La presente guida si riferisce al modello numero: MC32NO.

Tutti i dispositivi Zebra sono progettati in conformità ai regolamenti e alle normative dei Paesi in cui vengono commercializzati e riportano etichette a norma di legge. Le traduzioni nelle lingue locali sono disponibili sul sito Web all'indirizzo <http://www.zebra.com/support>.

Eventuali cambiamenti o modifiche apportati ad apparecchiature Zebra e non espressamente approvati da Zebra possono annullare l'autorizzazione dell'utente a far funzionare l'apparecchiatura.

Antenne: utilizzare esclusivamente l'antenna in dotazione o un'antenna di ricambio approvata. Antenne, modifiche o accessori non approvati possono provocare danni e possono violare le normative.

AVVERTENZA Utilizzare esclusivamente accessori, batterie e caricabatteria con certificazione UL e approvati da Zebra.

NON tentare mai di ricaricare batterie o computer portatili umidi o bagnati. Prima del collegamento a una fonte di alimentazione esterna, tutti i componenti devono essere perfettamente asciutti.

Temperatura di esercizio massima: 50 °C.

Moduli radio

Il dispositivo contiene un modulo radio approvato. Il modulo è identificato di seguito.

- Modulo radio Zebra in grado di supportare WLAN 802.11 a/b/g/n e Bluetooth. Tipo: 21-148603-0B.

Tecnologia wireless Bluetooth®

Questo prodotto è un dispositivo Bluetooth approvato. Per ulteriori informazioni o per visualizzare l'elenco relativo al prodotto finale, visitare la pagina Web <http://www.bluetooth.org/tg/lisings.cfm>.

Conformità alle normative locali per dispositivi wireless

Le etichette di conformità, soggette a certificazione e applicate ai dispositivi, indicano che l'utilizzo delle radio è approvato nei seguenti paesi: Stati Uniti, Canada, Giappone, Cina, Corea del Sud, Australia ed Europa.

Per i simboli di conformità alle norme vigenti negli altri Paesi, consultare la Dichiarazione di Conformità (DoC, Declaration of Conformity), disponibile all'URL <http://www.zebra.com/doc>.

Nota: l'Europa include Austria, Belgio, Bulgaria, Croazia, Repubblica Ceca, Cipro, Danimarca, Estonia, Finlandia, Francia, Germania, Grecia, Ungheria, Islanda, Irlanda, Italia, Lettonia, Liechtenstein, Lituania, Lussemburgo, Malta, Paesi Bassi, Norvegia, Polonia, Portogallo, Romania, Repubblica Slovacca, Slovenia, Spagna, Svezia, Svizzera e Regno Unito.

Garanzia

Per consultare il testo completo del certificato di garanzia dei prodotti hardware Zebra, visitare la pagina Web: <http://www.zebra.com/warranty>.

Informazioni sull'assistenza

In caso di problemi con l'utilizzo dell'apparecchiatura, contattare il servizio di assistenza ai sistemi o di assistenza tecnica aziendale. In caso di problemi con l'apparecchiatura, il servizio contatterà a sua volta Zebra Global Customer Support all'indirizzo <http://www.zebra.com/support>.

Per la versione più recente di questa guida, visitare il sito Web: <http://www.zebra.com/support>.

L'utilizzo dei dispositivi sprovvisti di etichetta di conformità è da ritenersi illegale.

Roaming nazionale

Nel dispositivo, è integrata la funzionalità di roaming internazionale (IEEE802.11d), che consente di sintonizzare il prodotto sui canali corretti del Paese di utilizzo.

Funzionamento ad hoc (banda a 2,4 GHz)

Il funzionamento ad hoc è limitato ai canali 1-11 (2412-2462 MHz).

Frequenza di funzionamento: FCC e IC

Solo codici 5 GHz

La banda 1 UNII (Unlicensed National Information Infrastructure) 5150-5250 MHz è limitata all'uso indoor. Qualsiasi utilizzo di diverso tipo è da considerarsi illegale.

Dichiarazione Industry Canada:

Avvertenza: con riferimento alla banda 5150-5250 MHz, il dispositivo può essere utilizzato solo indoor per ridurre le interferenze potenzialmente dannose ai sistemi satellitari mobili co-channel. I radar ad alta potenza sono assegnati come utenti primari (ossia, dispongono di un'alta priorità) di 5250-5350 MHz e 5650-5850 MHz e possono causare interferenze e/o danni ai dispositivi LE-LAN.

Avvertissement: Le dispositif fonctionnant dans la bande 5150 - 5250 MHz est réservé uniquement pour une utilisation à l'intérieur afin de réduire les risques de brouillage préjudiciable aux systèmes de satellites mobiles utilisant les mêmes canaux.

Les utilisateurs de radars de haute puissance sont désignés utilisateurs principaux (c.-à-d., qu'ils ont la priorité) pour les bands 5250 - 5350 MHz et 5650 - 5850 MHz et que ces radars pourraient causer du brouillage et/ou des dommages aux dispositifs LAN-EL.

Consigli utili in materia di salute e sicurezza

Consigli ergonomici

AVVERTENZA Per evitare o ridurre al minimo il rischio di danni dovuti a una postura scorretta, attenersi ai consigli forniti di seguito. Il responsabile della salute e della sicurezza sul lavoro può fornire indicazioni utili sul rispetto dei programmi di sicurezza aziendali a tutela della salute del personale.

- Ridurre o evitare i movimenti ripetitivi.
- Mantenere una postura corretta.
- Ridurre o evitare gli sforzi eccessivi.
- Tenere a portata di mano gli oggetti utilizzati di frequente.
- Svolgere attività a un'altezza adeguata.
- Ridurre o eliminare eventuali vibrazioni.
- Ridurre o eliminare pressioni dirette.
- Disporre di workstation regolabili.
- Disporre di sufficiente spazio libero.
- Disporre di un ambiente di lavoro adeguato.
- Migliorare le procedure di lavoro.

Sicurezza stradale

Durante la guida, non utilizzare il dispositivo e non prendere appunti. Scorrere la rubrica telefonica o stilare un elenco delle cose da fare può distogliere l'attenzione dall'attività più importante, ovvero guidare con prudenza.

Quando si è al volante, occorre prestare la massima attenzione alla guida, che rappresenta la prima responsabilità del conducente. Informarsi sulle leggi e le norme che disciplinano l'utilizzo delle periferiche wireless nelle aree di transito e rispettarle in ogni caso.

Quando si utilizza un dispositivo wireless mentre si è alla guida, occorre agire con buon senso e tenere a mente alcuni consigli utili:

- Acquisire dimestichezza con il dispositivo wireless e con tutte le funzionalità integrate, ad esempio la ricomposizione e la composizione veloce. Se disponibili, queste funzionalità consentono di effettuare chiamate senza distogliere la concentrazione dalla strada.
- Utilizzare un dispositivo a mani libere, se presente in dotazione.
- Comunicare alla persona con cui si parla di essere alla guida di un veicolo; se necessario, interrompere la chiamata in caso di traffico intenso o di condizioni meteorologiche avverse. Può essere rischioso guidare in presenza di pioggia, neve, nevischio, neve, ghiaccio e perfino di traffico intenso.
- Utilizzare in modo ragionevole il telefono e valutare sempre il traffico; se possibile, effettuare le chiamate prima di immettersi nel traffico o quando non si è in movimento. Cercare di pianificare le chiamate in modo da riceverle o effettuarle quando il veicolo non è in movimento. Se è necessario effettuare una chiamata durante la guida, comporre soltanto alcuni numeri, controllare la strada e gli specchietti retrovisori, quindi continuare la composizione.
- Non intraprendere discussioni concitate o impegnative che potrebbero distrarre dalla guida. Interrompere le conversazioni che potrebbero distogliere l'attenzione dalla strada e informare la persona con cui si parla di essere al volante.
- Per le chiamate di emergenza utilizzare il telefono wireless. In caso di incendio, incidenti stradali o emergenze mediche, chiamare i numeri di emergenza (911 negli Stati Uniti e 112 in Europa) o altri numeri di pronto intervento locale. Le chiamate di questo tipo sono gratuite e possono essere effettuate indipendentemente dalla presenza di un codice di protezione e, in base alla rete, con o senza scheda SIM inserita.

- Utilizzare il telefono wireless anche in caso di emergenze che coinvolgono altre persone. Se si è testimoni di un incidente stradale, se si assiste a un reato o si verifica un'altra situazione di rischio in cui sono in pericolo vite umane, chiamare i servizi di emergenza (911 negli Stati Uniti e 112 in Europa) o altri numeri di pronto intervento locali.
- Se necessario contattare l'assistenza stradale o un servizio di assistenza wireless speciale (non di emergenza). Se si vede un veicolo in panne che non rappresenta un pericolo grave, una segnalazione stradale non funzionante, un incidente di piccole proporzioni senza feriti o un veicolo che si ritiene rubato, chiamare l'assistenza stradale o altri servizi di assistenza mirati.

"I produttori di dispositivi wireless raccomandano di utilizzare il telefono/dispositivo telefono con precauzione durante la guida."

Note di attenzione per l'uso dei dispositivi wireless

Attenersi a tutte le avvertenze relative all'uso delle periferiche wireless.

Atmosfere potenzialmente pericolose: impiego su veicoli

È necessario rispettare le restrizioni sull'utilizzo dei dispositivi radio in prossimità di depositi di carburante, impianti chimici, zone con atmosfera satura di sostanze chimiche o particolato (come polveri, pollini o polveri metalliche) o qualsiasi altra zona in cui, generalmente, viene raccomandato di spegnere il motore dei veicoli.

Sicurezza in aereo

Spegnere il dispositivo wireless quando richiesto dal personale di bordo o di terra. Se il dispositivo prevede una "modalità aereo" o una funzione analoga, consultare il personale di bordo sul suo utilizzo in volo.

Sicurezza negli ospedali

L'energia in radiofrequenza emessa dai dispositivi wireless potrebbe interferire con le apparecchiature elettromedicali. Si consiglia di spegnere i dispositivi wireless quando richiesto all'interno di ospedali, cliniche o strutture per l'assistenza sanitaria in genere. In questo modo, si evita il rischio di interferenze con apparecchiature medicali sensibili.

Pacemaker

- I produttori di pacemaker consigliano di rispettare la distanza minima di 15 cm tra i dispositivi palmari wireless e i pacemaker, al fine di evitare eventuali interferenze tra loro. Questi consigli sono in linea con i risultati di ricerche indipendenti e con le raccomandazioni fornite da Wireless Technology Research.
- Portatori di pacemaker
 - Mantenere SEMPRE il dispositivo acceso ad almeno 15 cm dal pacemaker.
 - Non portare il dispositivo nel taschino della giacca.
 - Utilizzare l'orecchio più lontano dal pacemaker per ridurre al minimo la possibilità di interferenze.
 - Se si sospettano interferenze, SPEGNERE il dispositivo.

Altri dispositivi medicali

Per sapere se il dispositivo wireless può generare interferenze, rivolgersi al proprio medico o al produttore dell'apparecchiatura medicale.

Linee guida sull'esposizione alle radiofrequenze

Informazioni sulla sicurezza

Riduzione dell'esposizione alle radiofrequenze: utilizzo corretto

Utilizzare il dispositivo solo come indicato nelle istruzioni fornite.

Al di fuori del Nord America

Il prodotto è conforme agli standard di livello internazionale in materia di esposizione ai campi elettromagnetici generati da dispositivi radio. Per informazioni sull'esposizione umana ai campi elettromagnetici in ambito internazionale, consultare la Dichiarazione di Conformità (DoC) di Zebra all'indirizzo <http://www.zebra.com/doc>.

Per ulteriori informazioni sulla sicurezza dell'energia RF proveniente da periferiche wireless, visitare il sito Web all'indirizzo <http://www.zebra.com/corporateresponsibility> nella sezione Wireless Communications and Health (Comunicazioni wireless e salute).

Europa

Dispositivi palmari

Questo prodotto è stato sottoposto a test per i dispositivi da utilizzare indossati. Utilizzare esclusivamente custodie, ganci per cintura e accessori analoghi approvati da Zebra per garantire la conformità alle normative UE.

Stati Uniti e Canada

Dichiarazione in materia di co-localazione

Per ottemperare ai requisiti FCC di esposizione RF, l'antenna utilizzata per questo trasmettitore non deve essere utilizzata in co-localazione o in congiunzione con qualsiasi altro trasmettitore/antenna, tranne se già approvati in questa presentazione.

Dispositivi palmari

Questo prodotto è stato sottoposto a test per i dispositivi da utilizzare indossati. Utilizzare esclusivamente custodie, ganci per cintura e accessori analoghi approvati da Zebra per garantire la conformità alle normative FCC/IC. Evitare l'uso di custodie, ganci per cintura e accessori analoghi prodotti da terzi, poiché potrebbero non rispettare i requisiti di conformità FCC/IC in materia di esposizione alle radiofrequenze.

Périphériques portables

Cet appareil a été testé dans le cadre d'une utilisation typique, c'est-à-dire placé contre le corps. N'utilisez que des clips de ceinture, des étuis et autres accessoires similaires qui ont été testés et approuvés par Zebra afin de respecter les critères de conformité de la FCC /IC. Les clips de ceinture, les étuis et les accessoires proposés par des sociétés tierces peuvent ne pas respecter les critères de conformité de la FCC/IC, ils doivent donc être évités.

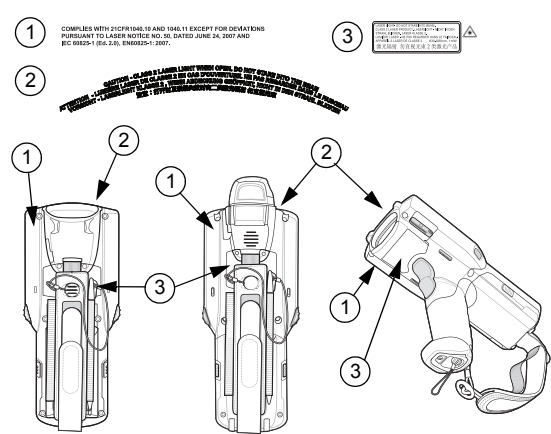
Dispositivi laser

Gli scanner laser di classe 2 utilizzano un diodo a luce visibile di bassa potenza. Come nel caso di tutte le sorgenti di luce intensa (ad esempio il sole), evitare di fissare direttamente il raggio luminoso. L'esposizione temporanea a laser di classe 2 non viene ritenuta dannosa.

La seguente dichiarazione è richiesta per il rispetto delle normative statunitensi e internazionali:

Avvertenza: l'utilizzo di comandi, regolazioni o procedure diversi da quelli specificati nel presente documento può essere causa di esposizione a luce laser pericolosa.

Etichette dello scanner



Testo delle etichette:

- RAGGIO LASER - NON FISSARE IL RAGGIO. PRODOTTO CON LASER DI CLASSE 2
- AVVERTENZA - QUANDO APERTO, VIENE EMESSA UNA LUCE LASER DI CLASSE 2. NON FISSARE IL RAGGIO.
- CONFORME ALLE NORMATIVE 21CFR1040.10 E 1040.11, FATTA ECCEZIONE PER LE DEROGHE PREVISTE DALLE NORMATIVE LASER NOTICE NO. 50, CON DATA 24 GIUGNO, 2007 E IEC/EN 60825-1:2007 E/ O IEC/EN 60825-1:2014.

Dichiarazione di conformità LED

Classificato come "GRUPPO DI RISCHIO ESENTE" in base alla norma IEC 62471:2006 e EN 62471:2008. La durata di un impulso per SE4750 è di 1,7 ms. La durata di un impulso per SE4500 è di 6,67 ms.

Batterie

Taiwan: riciclaggio

廢電池請回收
L'EPA (Environmental Protection Administration) impone alle aziende che producono o importano batterie a secco di indicare sui prodotti in omaggio, in promozione o destinati alla vendita promozionale il simbolo del riciclaggio, come previsto dall'art. 15 del Waste Disposal Act (normativa in materia di smaltimento dei rifiuti). Contattare un operatore qualificato sul territorio nazionale per smaltire correttamente le batterie.

Informazioni sulle batterie

AVVERTENZA Se la batteria viene sostituita con un modello errato, possono verificarsi rischi di esplosione. Attenersi alle istruzioni per lo smaltimento delle batterie.

Utilizzare solo batterie approvate da Zebra. Gli accessori con funzione di ricarica delle batterie sono approvati per i seguenti modelli di batteria:

- 82-000011-01 (3,7 V c.c., 2740 mAh)
- 82-000012-01 (3,7 V c.c., 4800 mAh)

Le batterie ricaricabili Zebra sono progettate e realizzate in conformità ai migliori standard del settore.

Le batterie possono essere utilizzate o conservate per un periodo limitato di tempo, dopo il quale sarà necessario sostituirle. Fattori come temperature rigide o elevate, condizioni ambientali avverse o di estrema umidità possono influire sul ciclo di vita effettivo delle batterie.

Se il periodo di conservazione supera i sei (6) mesi, potrebbe verificarsi un deterioramento irreversibile della qualità del prodotto. Le batterie ricaricate in parte o completamente devono essere conservate in un luogo fresco e asciutto dopo averle disinserite dall'apparecchiatura, per evitare perdite di capacità o di elettroliti e arrugginimento delle parti metalliche. Controllare il livello di carica e ricaricare le batterie fino a metà almeno una volta all'anno se si prevede di conservarle per un periodo di tempo superiore.

Se si rileva una riduzione significativa della durata operativa, sostituire le batterie.

Tutte le batterie Zebra sono garantite per un periodo standard di un anno, indipendentemente dal fatto che siano state acquistate separatamente o incluse nel computer portatile. Per ulteriori informazioni sulle batterie Zebra, visitare il sito Web all'indirizzo <http://www.zebra.com/batterybasics>

Linee guida sulla sicurezza delle batterie

- La batteria deve essere ricaricata in un luogo privo di sostanze chimiche, materiali infiammabili o detriti. Prestare estrema attenzione quando il dispositivo viene ricaricato in un ambiente non commerciale.
- Seguire le linee guida sull'utilizzo, la conservazione e la ricarica della batteria riportate nel Manuale dell'utente.
- L'utilizzo improprio della batteria potrebbe provocare incendi, esplosioni o altri pericoli.
- Per ricaricare la batteria del dispositivo mobile, la temperatura della batteria e del caricabatteria deve essere compresa tra 0 °C e +40 °C.
- Non utilizzare batterie e caricabatteria incompatibili. L'utilizzo di una batteria o un caricabatteria non compatibile potrebbe provocare incendi, esplosioni, perdite o altri rischi. Per informazioni sulla compatibilità di una batteria o di un caricabatteria, contattare il centro di assistenza Zebra Global Customer Support.
- Non aprire, disassemblare, schiacciare, piegare o deformare, forare o distruggere la batteria.
- A seguito di un forte impatto del dispositivo su una superficie solida, le batterie potrebbero surriscaldarsi.
- Non mandare in cortocircuito la batteria ed evitare il contatto di oggetti metallici o conduttivi con i terminali della batteria.
- Non modificare o ricostruire la batteria, non tentare di inserire corpi estranei al suo interno, non immergerla o esporla all'acqua o ad altri liquidi, evitare l'esposizione a fiamme, esplosioni o altri pericoli.
- Evitare di conservare o lasciare l'apparecchiatura in ambienti che potrebbero surriscaldarsi, ad esempio in un veicolo parcheggiato o accanto a un termosifone o ad altre fonti di calore. Non collocare la batteria nel forno a microonde o in un'asciugatrice.
- Per l'utilizzo della batteria da parte dei bambini, è necessaria la supervisione di un adulto.
- Attenersi alle normative locali per lo smaltimento delle batterie ricaricabili.

- Non gettare le batterie usate nel fuoco.
- Se una batteria viene ingerita accidentalmente, rivolgersi subito a un medico.
- In caso di perdite, evitare che il liquido fuoriuscito dalla batteria entri in contatto con la pelle o con gli occhi. In caso di contatto, lavare l'area interessata con abbondante acqua e rivolgersi a un medico.
- Se si sospettano danni all'apparecchiatura o alla batteria, contattare il centro di assistenza Zebra Global Customer Support per richiedere un controllo.

Utilizzo con apparecchi acustici

Se i dispositivi wireless vengono utilizzati in prossimità di apparecchi acustici (compresi gli impianti cocleari), è possibile che l'utente avverta ronzii, brusii o altri rumori di fondo. Alcuni apparecchi acustici sono più immuni di altri alle interferenze, la cui quantità può, inoltre, variare da un dispositivo wireless all'altro. In caso di interferenze, è consigliabile rivolgersi al fornitore dell'apparecchio acustico per individuare una possibile soluzione.

Compatibilità con gli apparecchi acustici

Questo dispositivo non supporta chiamate VOIP (Voice over IP).

Requisiti in materia di interferenze in radiofrequenza (FCC)

Nota: questo prodotto ha superato con successo i test di conformità sui limiti previsti per i dispositivi digitali di Classe B, ai sensi della Parte 15 delle normative FCC. Tali limiti

sono concepiti per garantire una protezione adeguata contro le interferenze dannose negli ambienti domestici. La presente apparecchiatura genera, utilizza e può irradiare energia in radiofrequenza e, se non installata e utilizzata conformemente alle istruzioni, può causare interferenze dannose nelle comunicazioni radio. Non è escluso che ciò possa verificarsi anche in particolari tipi di installazione. In caso di interferenze con la ricezione del segnale radio o televisivo, riscontrabili spegnendo e riaccendendo l'apparecchiatura, si invita l'utente a completare una o più delle seguenti procedure:

- Riorientare o riposizionare l'antenna di ricezione.
- Aumentare la distanza fra il ricevitore e l'apparecchiatura.
- Collegare l'apparecchiatura alla presa di un circuito diverso da quello a cui è collegato il ricevitore.
- Rivolgersi al rivenditore o a un tecnico radio/TV esperto per ricevere assistenza.

Radiotrasmettitori (Parte 15)

Il presente dispositivo è conforme alle disposizioni della Parte 15 delle normative FCC. Il suo utilizzo è soggetto alle due condizioni seguenti: (1) il dispositivo non deve causare interferenze dannose e (2) deve accettare qualunque interferenza ricevuta, comprese le interferenze che possono causare un funzionamento indesiderato.

Negli Stati Uniti, l'utilizzo delle WLAN a 5 GHz è soggetto alle seguenti restrizioni:

- Banda notch 5,60-5,65 GHz

Requisiti in materia di interferenze in radiofrequenza (FCC) - Canada

Dispositivo digitale di classe B conforme alla normativa canadese ICES-003.

Cet appareil numérique de la classe B est conforme à la norme NMB-003 du Canada.

Radiotrasmettitori

Per dispositivi RLAN: l'utilizzo delle RLAN a 5 GHz, in Canada è soggetto alle restrizioni riportate di seguito:

- Banda limitata 5,60-5,65 GHz
- Dispositivo conforme alla normativa RSS 210 di Industry Canada. Il suo utilizzo è soggetto alle due condizioni seguenti: (1) il dispositivo non deve causare interferenze dannose e (2) deve accettare qualunque interferenza ricevuta, comprese le interferenze che possono causare un funzionamento indesiderato.
- Ce dispositif est conforme à la norme CNR-210 d'Industrie Canada applicable aux appareils radio exempts de licence. Son fonctionnement est sujet aux deux conditions suivantes: (1) le dispositif ne doit pas produire de brouillage préjudiciable, et (2) ce dispositif doit accepter tout brouillage reçu, y compris un brouillage susceptible de provoquer un fonctionnement indésirable.

Contrassegno: la sigla "IC:" che precede la certificazione radio indica semplicemente la conformità alle specifiche tecniche di Industry Canada.



CE Marcatura e Spazio Economico Europeo (SEE)

Nei Paesi dello Spazio economico europeo (SEE), l'utilizzo delle RLAN a 5GHz è soggetto alle seguenti restrizioni:

• L'intervallo 5,15 - 5,35 GHz è limitato solo all'uso in interni

Dichiarazione di conformità

Zebra dichiara che questa apparecchiatura radio è conforme alla direttiva 2011/65/EU e 1999/5/EC o 2014/53/EU (la direttiva 2014/53/EU sostituirà la 1999/5/EC dal 13 giugno 2017). Il testo completo della Dichiarazione di conformità EU è disponibile al seguente indirizzo Internet:

http://www.zebra.com/doc.

Giappone (VCCI) - Consiglio di Controllo

Volontario per l'Interferenza

Classe B ITE

この装置は、クラスB情報技術装置です。この装置は、家庭環境で使用することを目的としています。が、この装置がラジオやテレビジョン受信機に近接して使用されると、受信障害を引き起こすことがあります。取扱説明書に従って正しい取り扱いをして下さい。

Dichiarazione di avvertenza di Classe B ITE (Corea)

기종별	사 용 자 만 내 문
8급 기기 (가정용 방송통신 기기재)	이 기기는 가정용(8급) 전자파합합기로서 주로 가정에서 사용하는 것을 목적으로 하며, 모든 지역에서 사용할 수 있습니다.

Altri Paesi

Australia

L'utilizzo delle RLAN a 5 GHz, in Australia, è limitato alla seguente banda: 5,60-5,65 GHz.

Brasile

Declarações Regulamentares para MC32N0 - Brasile

Nota: “A marca de certificação se aplica ao Transceptor, modelo MC32N0. Este equipamento opera em caráter secundário, isto é, não tem direito a proteção contra interferência prejudicial, mesmo de estações do mesmo tipo, e não pode causar interferência a sistemas operando em caráter primário.”

Para maiores informações sobre ANATEL consulte o site: www.anatel.gov.br.

Este equipamento opera em caráter secundário, isto é, não tem direito a proteção contra interferência prejudicial, mesmo de estações do mesmo tipo, e não pode causar interferência a sistemas operando em caráter primário.

Este produto está homologado pela Anatel, de acordo com os procedimentos regulamentados pela Resolução n°242/2000 e atende aos requisitos técnicos aplicados, incluindo os limites de exposição da Taxa de Absorção Específica referente a campos elétricos, magnéticos e eletromagnéticos de radiofrequência, de acordo com as Resoluções n° 303/2002 e 533/2009.

Este dispositivo está em conformidade com as diretrizes de exposição à radiofrequência quando posicionado pelo menos 0 centímetros de distância do corpo. Para maiores informações, consulte o site da Anatel.

Cile

Este equipo cumple con la Resolución No 403 de 2008, de la Subsecretaría de telecomunicaciones, relativa a radiaciones electromagnéticas.

Cina

合格证

Hong Kong

In conformità con HKTA1039, la banda 5,15 GHz-5,35 GHz è riservata all'utilizzo indoor.

Messico

Intervallo di frequenza limitato a: 2,450-2,4835 GHz.

La operación de este equipo está sujeta a las siguientes dos condiciones: (1) es posible que este equipo o dispositivo no cause interferencia perjudicial y (2) este equipo o dispositivo debe aceptar cualquier interferencia, incluyendo la que pueda causar su operación no deseada.

Corea del Sud

해당무선설비는 운용 중 전파혼신 가능성이 있음
당해 무선설비는 전파혼 신 가능성이 있으므로 인명안전과 관련된 서비스는 할 수 없습니다 .

Taiwan

臺灣

低功率電波輻射性電機管理辦法

第十二條

經型式認證合格之低功率射頻電機，非經許可，公司、商號或使用者均不得擅自變更頻率、加大功率或變更原設計之特性及功能。

第十四條

低功率射頻電機之使用不得影響飛航安全及干擾合法通信；經發現有干擾現象時，應立即停用，並改善至無干擾時方得繼續使用。

前項合法通信，指依電信規定作業之無線電通信。

低功率射頻電機須忍受合法通信或工業、科學及醫療用電波輻射性電機設備之干擾。

在 5. 25 - 5. 35 兆赫頻帶內操作之無線資訊傳輸設備，限於室內使用。

Ucraina

Дане обладнання відповідає вимогам технічного регламенту №1057, № 2008 на обмеження щодо використання деяких небезпечних речовин в електричних та електронних пристроях.

Thailandia

เครื่องโทรคมนาคมและอุปกรณ์นี้

มีความสอดคล้องตามข้อกำหนดของ กทช .

Eurasian Customs Union

Евразийский Таможенный Союз
Данный продукт соответствует требованиям знака ЕАС.

EAC

RAEE (Rifiuti di apparecchiature elettriche ed elettroniche)

English: For EU Customers: All products at the end of their life must be returned to Zebra for recycling. For information on how to return product, please go to: http://www.zebra.com/weee

Français: Clients de l'Union Européenne : Tous les produits en fin de cycle de vie doivent être retournés à Zebra pour recyclage. Pour de plus amples informations sur le retour de produits, consultez :

http://www.zebra.com/weee.

Español: Para clientes en la Unión Europea: todos los productos deberán entregarse a Zebra al final de su ciclo de vida para que sean reciclados. Si desea más información sobre cómo devolver un producto, visite:

http://www.zebra.com/weee.

Български: За клиенти от ЕС: След края на полезния им живот всички продукти трябва да се връщат на Zebra за рециклиране. За информация относно връщането на продукти, моля отидете на адрес: http://www.zebra.com/weee.

Deutsch: Für Kunden innerhalb der EU: Alle Produkte müssen am Ende ihrer Lebensdauer zum Recycling an Zebra zurückgesandt werden. Informationen zur Rücksendung von Produkten finden Sie unter http://www.zebra.com/weee.

Italiano: per i clienti dell'UE: tutti i prodotti che sono giunti al termine del rispettivo ciclo di vita devono essere restituiti a Zebra al fine di consentirne il riciclaggio. Per informazioni sulle modalità di restituzione, visitare il seguente sito Web: http://www.zebra.com/weee.

Português: Para clientes da UE: todos os produtos no fim de vida devem ser devolvidos à Zebra para reciclagem. Para

obter informações sobre como devolver o produto, visite:

http://www.zebra.com/weee.

Nederlands: Voor klanten in de EU: alle producten dienen aan het einde van hun levensduur naar Zebra te worden teruggezonden voor recycling. Raadpleeg http://www.zebra.com/weee voor meer informatie over het terugzenden van producten.

Polski: Klienci z obszaru Unii Europejskiej: Produkty wycofane z eksploatacji należy zwrócić do firmy Zebra w celu ich utylizacji. Informacje na temat zwrotu produktów znajdujĄ się na stronie internetowej http://www.zebra.com/weee.

Čeština: Pro zákaznÍky z EU: Všechny produkty je nutné po skončení jejich životnosti vrátit společnosti Zebra k recyklaci. Informace o způsobu vrácení produktu najdete na webové stránce: http://www.zebra.com/weee.

Eesti: EL klientidele: kõik tooted tuleb nende eluea lõppedes tagastada taaskasutamise eesmärgil Zebra'le.

Lisainformatsiooni saamiseks toote tagastamise kohta külastage palun aadressi:

http://www.zebra.com/weee.

Magyar: Az EU-ban vásárlóknak: Minden tönkrement termékét a Zebra vállalathoz kell eljuttatni újrahasznosítás céljából. A termék visszajuttatásának módjával kapcsolatos tudnivalókrét látogasson el a http://www.zebra.com/weee weboldalra.

Slovenski: Za kupce v EU: vsi izdelki se morajo po poteku življenjske dobe vrniti podjetju Zebra za reciklažo. Za informacije o vračilu izdelka obiščite:

http://www.zebra.com/weee.

Svenska: För kunder inom EU: Alla produkter som uppnått sin livslängd måste returneras till Zebra för återvinning. Information om hur du returnerar produkten finns på http://www.zebra.com/weee.

Suomi: Asiakkaat Euroopan unionin alueella: Kaikki tuotteet on palautettava kierrätettäväksi Zebra-yhtiöön, kun tuotetta ei enää käytetä. Lisätietoja tuotteen palauttamisesta on osoitteessa http://www.zebra.com/weee.

Dansk: Til kunder i EU: Alle produkter skal returneres til Zebra til recirkulering, når de er udtjent. Læs oplysningerne om returnering af produkter på: http://www.zebra.com/weee.

Ελληνικά: Για πελάτες στην Ε.Ε.: Όλα τα προϊόντα, στο τέλος της διάρκειας ζωής τους, πρέπει να επιστρέφονται στην Zebra για ανακύκλωση. Για περισσότερες πληροφορίες σχετικά με την επιστροφή ενός προϊόντος, επισκεφθείτε τη διεύθυνση http://www.zebra.com/weee στο Διαδίκτυο.

Maltil: Għal klijenti fl-UE: il-prodotti kollha li jkunu waslu fl-aħħar tal-hajja ta' l-użu tagħhom, iridu jiġu rritornati għand Zebra għar-riċiklaġġ. Għal aktar tagħrif dwar kif għandek tirritorna l-prodott, jekk jogħġbok zur: http://www.zebra.com/weee.

Slovenčina: Pre zákazníkov z krajín EU: Všetky výrobky musia byť po uplynutí doby ich životnosti vrátené spoločnosti Zebra na recykláciu. Bližšie informácie o vrátení výrobkov nájdete na: http://www.zebra.com/weee.

Lietuvių: ES vartotojams: visi gaminiai, pasibaigus jų eksploatacijos laikui, turi būti grąžinti utilizuoti į kompaniją „Zebra“. Daugiau informacijos, kaip grąžinti gaminį, rasite: http://www.zebra.com/weee.

Latviešu: ES klientiem: visi produkti pēc to kalpošanas mūža beigām ir jānogādā atpakaļ Zebra otrreizējai pārstrādei. Lai iegūtu informāciju par produktu nogādāšanu Zebra, lūdzu, skatiet: http://www.zebra.com/weee.

Türkçe: AB Müşterileri için: Kullanım süresi dolan tüm ürünler geri dönüştürme için Zebra'ya iade edilmelidir. Ürünlerin nasıl iade edileceği hakkında bilgi için lütfen şu adresi ziyaret edin: www.zebra.com/weee.

Hrvatski:

Za kupce u Europskoj uniji: Svi se proizvodi po isteku vijeka trajanja moraju vratiti tvrtki Zebra na recikliranje. Informacije o načinu vraćanja proizvoda potražite na web-stranici: www.zebra.com/weee.

Dichiarazione di conformità RAEE (TURCO)

EEE Yönetmeliğine Uygundur

Assistenza software

Zebra desidera garantire ai clienti la disponibilità delle versioni di software più aggiornate a cui hanno diritto al momento dell'acquisto.

Per verificare che sul dispositivo Zebra sia presente la versione software più aggiornata, visitare la pagina Web: www.zebra.com/support. Per verificare la disponibilità dell'ultima versione del software, scegliere *Software Downloads* (*Download software*) > *Product Line/Product (Prodotto/Linea di prodotti)* > *Go* (*Vai*).

Qualora il dispositivo non disponesse della versione più aggiornata del software al momento dell'acquisto, inviare un'e-mail a Zebra, all'indirizzo: entitlementservices@zebra.com.,

includendo tutte le informazioni essenziali del dispositivo:

- Numero modello
- Numero di serie
- Prova di acquisto
- Titolo del download del software richiesto.

Se Zebra stabilisce che il dispositivo deve disporre della versione più aggiornata del software, verrà inviata un'e-mail contenente un collegamento al sito Web Zebra per scaricare il software appropriato.

Informazioni sul software Open Source

Per istruzioni su come ottenere una copia di un qualsiasi codice sorgente fornito come Open Source da Zebra e relativo al software utilizzato in questo prodotto Zebra, è possibile inviare una richiesta scritta a:

Zebra Technologies Corporation
Open Source Software Management
One Zebra Plaza Holtsville, NY 11742-1300, U.S.A.

Nella richiesta, includere il nome e la versione del prodotto Zebra, insieme alle specifiche del software Open Source, quali il nome e la versione.

Il codice sorgente per il software Open Source può trovarsi nel supporto di installazione del prodotto Zebra o in un supporto supplementare del prodotto Zebra. Fare riferimento e rivedere le note legali e il contratto di licenza con l'utente finale per il software Open Source di Zebra per i dettagli su dove e in che modo richiedere il codice sorgente.

A seconda dei termini della licenza del software Open Source, il codice sorgente potrebbe non essere fornito. Fare riferimento e rivedere le note legali e il contratto di licenza con l'utente finale per il software Open Source di Zebra per l'identificazione dei pacchetti software Open Source per i quali viene fornito il codice sorgente.

Per visualizzare ulteriori informazioni sulle licenze, i riconoscimenti e le note sul copyright richiesti per i pacchetti Open Source utilizzati in questo prodotto Zebra, toccare **Impostazioni > Informazioni sul dispositivo > Informazioni legali > Licenze Open Source**.

Zebra Technologies Corporation Contratto di licenza con l'utente finale

INSTALLANDO E/O UTILIZZANDO IL PRODOTTO, L'UTENTE DICHIARA DI AVER LETTO IL CONTRATTO DI LICENZA, DI AVERNE COMPRESO IL CONTENUTO E DI ACCETTARNE LE CONDIZIONI. SE NON SI ACCETTANO LE CONDIZIONI DEL PRESENTE CONTRATTO, ZEBRA NON CONCEDERÀ LA LICENZA D'USO PER I PRODOTTI E L'UTENTE NON SARÀ AUTORIZZATO A UTILIZZARE O INSTALLARE QUESTO PRODOTTO.

Concessione di licenza. Zebra concede all'utente ("Licenziatario" o "utente") una licenza personale, non esclusiva, non trasferibile, non assegnabile e gratuita per l'utilizzo del software e della documentazione ("Prodotti"). Tale licenza è soggetta ai termini e alle condizioni del presente Contratto. L'utente dovrà utilizzare i Prodotti per scopi aziendali interni ed esclusivamente per supportare i dispositivi Zebra. Qualsiasi utilizzo dei Prodotti al di fuori delle condizioni qui stabilite è severamente vietato e verrà considerato una violazione al presente Contratto, determinando la risoluzione immediata della Licenza. Nel caso di una violazione del presente Contratto, Zebra sarà autorizzata a impiegare tutti i possibili rimedi previsti dalla legge o per equità (inclusi provvedimenti ingiuntivi e il recupero immediato di tutti i Prodotti, a meno che il Licenziatario non sia un'agenzia federale del governo degli Stati Uniti).

Non è consentito distribuire, concedere in licenza, noleggiare, prestare, esportare, riesportare, rivendere, spedire, trasferire o far esportare, riesportare, rivendere, spedire o trasferire, direttamente o indirettamente, i Prodotti oggetto del presente Contratto. L'utente non ha il diritto e non deve permettere ad altri di: (i) modificare, tradurre, decompilare, mettere sul mercato illegalmente, decodificare, disassemblare o estrarre parti integranti dei Prodotti; (ii) copiare l'aspetto o le funzionalità dei Prodotti; (iii) rimuovere le informazioni proprietarie, i marchi, le etichette o i loghi dai Prodotti; (iv) noleggiare o trasferire a terzi, interamente o in parte, i Prodotti senza il previo consenso scritto di Zebra; o (v) utilizzare hardware o software progettati per neutralizzare i dispositivi di protezione contro la copia, se i Prodotti sono dotati di tali dispositivi di protezione.

Il diritto di eseguire copie dei Prodotti non sarà trasferito in alcun momento al Licenziatario e rimarrà prerogativa esclusiva di Zebra. Tutti i diritti di proprietà intellettuale sviluppati, creati o preparati da Zebra in relazione ai Prodotti restano prerogativa di Zebra e il presente Contratto non concederà al Licenziatario alcun diritto di proprietà intellettuale.

Le parti dei Prodotti sono protette dalle leggi sul copyright e sui brevetti degli Stati Uniti, dalle disposizioni dei trattati internazionali e dalle altre normative applicabili. Pertanto, i Prodotti devono essere trattati come qualsiasi altro materiale protetto da copyright (ad esempio libri o musica). È tuttavia consentito fare una copia dei Prodotti a scopo esclusivo di backup. La duplicazione non autorizzata dei Prodotti costituisce una violazione del copyright e negli Stati Uniti è punibile dalle corti federali con la multa o la reclusione. Esclusione di responsabilità. ZEBRA NON CONCEDE, E L'UTENTE NON RICEVE, GARANZIE DI ALCUN TIPO, ESPLICITE, IMPLICITE O DI LEGGE O IN QUALSIASI COMUNICAZIONE CON L'UTENTE. ZEBRA DECLINA SPECIFICATAMENTE QUALSIASI GARANZIA, INCLUSE LE GARANZIE IMPLICITE DI COMMERCIALITÀ, NON VIOLAZIONE DEI DIRITTI DI TERZI O DI IDONEITÀ PER UNO SCOPO SPECIFICO. I PRODOTTI SONO FORNITI "COME SONO". ZEBRA NON GARANTISCE CHE I PRODOTTI SODDISFINO I REQUISITI DELL'UTENTE O CHE IL FUNZIONAMENTO DEI PRODOTTI SARÀ ININTERROTTO O PRIVO DI ERRORI, NÉ CHE I DIFETTI PRESENTI NEI PRODOTTI VERRANNO CORRETTI. ZEBRA NON GARANTISCE LA CORRETTEZZA, L'ACCURATEZZA O L'AFFIDABILITÀ DEI PRODOTTI. Alcune giurisdizioni non consentono l'esclusione delle garanzie implicite, pertanto la suddetta esclusione potrebbe non essere applicabile all'utente.

Limitazione di responsabilità. AI SENSI DEL PRESENTE CONTRATTO, LA RESPONSABILITÀ TOTALE DI ZEBRA PER DANNI NON DEVE SUPERARE IL VALORE EQUO DI MERCATO DEI PRODOTTI CONCESSI IN LICENZA. ZEBRA NON SARÀ IN NESSUN CASO RESPONSABILE DI DANNI INCIDENTALI, CONSEGUENZIALI, INDIRECTI, SPECIALI O PUNITIVI DI QUALSIASI NATURA, COMPRESI, IN VIA ESEMPLIFICATIVA, PERDITE DI PROFITTI, PASSIVITÀ O LESIONI A TERZI, PREVEDIBILI O NON PREVEDIBILI, A PREScindERE DAL FATTO CHE ZEBRA SIA STATA AVVERTITA DELLA POSSIBILITÀ DI TALI DANNI. Alcune giurisdizioni non consentono limitazioni di responsabilità per danni incidentali o consequenziali, pertanto le suddette

esclusioni potrebbero non essere applicabili all'utente. Questa limitazione di responsabilità rimane valida anche in seguito alla risoluzione del presente Contratto e si applica anche in caso di eventuali disposizioni incompatibili nel Contratto stesso. Il Licenziatario dovrà intentare eventuali azioni ai sensi del presente Contratto entro un (1) anno dall'inizio dell'azione giudiziaria.

Manutenzione. Salvo diverse disposizioni di un contratto separato, Zebra non sarà responsabile per la manutenzione o assistenza sul campo dei Prodotti.

Attività ad alto rischio. I Prodotti non sono tolleranti ai guasti e non sono stati progettati, sviluppati o ideati per essere utilizzati come software di controllo online operanti in ambienti pericolosi che richiedono prestazioni sicure anche in caso di guasto come, a titolo esemplificativo, centrali nucleari, sistemi di navigazione o comunicazione aerea, sistemi di controllo del traffico aereo, macchine di sostegno diretto alla vita o armamenti, settori in cui il guasto dei Prodotti potrebbe determinare direttamente decessi, lesioni personali o gravi danni fisici e ambientali (tali settori vengono di seguito definiti "Attività ad alto rischio"). Zebra e i suoi fornitori non riconoscono specificamente alcuna garanzia esplicita o implicita di idoneità per le Attività ad alto rischio. Scegliendo di utilizzare i Prodotti in attività ad alto rischio, l'utente accetta di indennizzare, difendere ed esonerare Zebra da e in relazione a tutti i danni, le spese e le perdite correlati a questo tipo di utilizzo.

GOVERNO degli Stati Uniti. Se si acquistano i Prodotti per conto di un'unità o di un ente governativo degli Stati Uniti, si applica quanto segue. L'utilizzo, la duplicazione o la divulgazione dei Prodotti sono soggetti alle restrizioni di cui ai sottoparagrafi (c) (1) e (2) della clausola Commercial Computer Software - Restricted Rights delle norme FAR 52.227-19 (GIUGNO 1987), qualora applicabile, se non diversamente indicato dal Dipartimento della Difesa. Se indicato dal Dipartimento della Difesa, l'uso, la duplicazione o la divulgazione dei Prodotti è soggetto ai diritti limitati di cui al sottoparagrafo (c) (1) (ii) nella clausola Rights in Technical Data and Computer Software delle norme DFARS 252.227-7013 (OTTOBRE 1988), qualora applicabile. I Prodotti possono includere o non includere un avviso relativo ai diritti limitati o altri avvisi relativi ai termini e alle condizioni del presente Contratto. I termini e le condizioni del presente Contratto continueranno rispettivamente ad essere applicabili, ma soltanto nella misura in cui non siano incompatibili con i diritti indicati nelle summenzionate disposizioni FAR e DFARS, valide per l'ente specifico o per la specifica transazione di approvvigionamento.

Legislazione applicabile. Il presente Contratto è disciplinato dalle leggi degli Stati Uniti d'America, nella misura in cui sono applicabili, e in caso contrario dalle leggi dello Stato di New York, indipendentemente da eventuali norme sui conflitti tra leggi.

Conformità alle leggi. Il Licenziatario dovrà rispettare tutte le leggi e le normative applicabili, incluse leggi e le normative di esportazione degli Stati Uniti. Senza la previa autorizzazione di Zebra e dell'autorità governativa preposta degli Stati Uniti, il Licenziatario non potrà in qualsiasi forma esportare o riesportare, vendere o rivendere, spedire o rispeditre, nonché trasferire, tramite mezzi diretti o indiretti, alcun elemento, dato tecnico o prodotto, diretto o indiretto, venduto o altrimenti fornito a persone in qualsiasi territorio per il quale il governo degli Stati Uniti o una delle sue agenzie al momento dell'azione giudiziaria richiede una licenza di esportazione o un'altra approvazione governativa. Qualsiasi violazione di tale disposizione rappresenterà una violazione materiale del presente Contratto, determinandone la risoluzione immediata da parte di Zebra.

Software di terze parti. I Prodotti possono contenere uno o più articoli di Software forniti da terze parti. I termini del presente Contratto disciplinano l'utilizzo di eventuali software di terze parti A MENO CHE NON SIA INCLUSA UNA LICENZA A PARTE PER IL SOFTWARE DI TERZE PARTI. IN TAL CASO L'UTILIZZO DEL SOFTWARE DI TERZE PARTI SARÀ REGOLATO DA TALE LICENZA SEPARATA.

Software Open Source. I Prodotti possono contenere uno o più articoli di Software Open Source. Il Software Open Source è un software coperto da una licenza disponibile pubblicamente e disciplinata in via esclusiva dalle leggi sul copyright. Tutti i termini e gli obblighi di tale licenza sono validi per il Licenziatario solamente in caso di copia, utilizzo e/o distribuzione del software concesso in licenza. Tali obblighi spesso includono uno o più obblighi di attribuzione, distribuzione o copyleft nonché adempienze in materia di proprietà intellettuale. L'utilizzo di software Open Source è soggetto ai termini e alle condizioni del presente Contratto, nonché ai termini e alle condizioni della licenza corrispondente di ciascun pacchetto Software Open Source. In caso di

conflitto tra i termini e le condizioni del presente Contratto e i termini e le condizioni di licenza del Software Open Source, la licenza Software Open Source applicabile avrà la precedenza. Le copie delle licenze per il Software Open Source (se presenti) e i relativi riconoscimenti, attribuzioni e informazioni dettagliate sul software, vengono forniti nella copia elettronica del presente Contratto, che è disponibile nelle Note legali o nel file LEGGIMI associati al Prodotto. Zebra è obbligata a riprodurre le licenze, i riconoscimenti e gli avvisi di copyright del software così come vengono forniti da autori e proprietari. Tali informazioni saranno pertanto riportate nella lingua di origine, senza modifiche o traduzioni.

A seconda dei termini della licenza del Software Open Source, il codice sorgente potrebbe non essere fornito. Consultare tutte le informazioni sul software Open Source per individuare in quali pacchetti Software Open Source è disponibile o viene fornito un codice sorgente. Per istruzioni su come ottenere una copia di un qualsiasi codice sorgente fornito come Open Source da Zebra e relativo al software distribuito da Zebra, è possibile inviare una richiesta scritta (includendo la versione e il nome del Prodotto Zebra, nonché le specifiche del Software Open Source) a: Zebra Technologies Corporation, Open Source Software Management, One Zebra Plaza Holtsville, NY 11742-1300 USA.