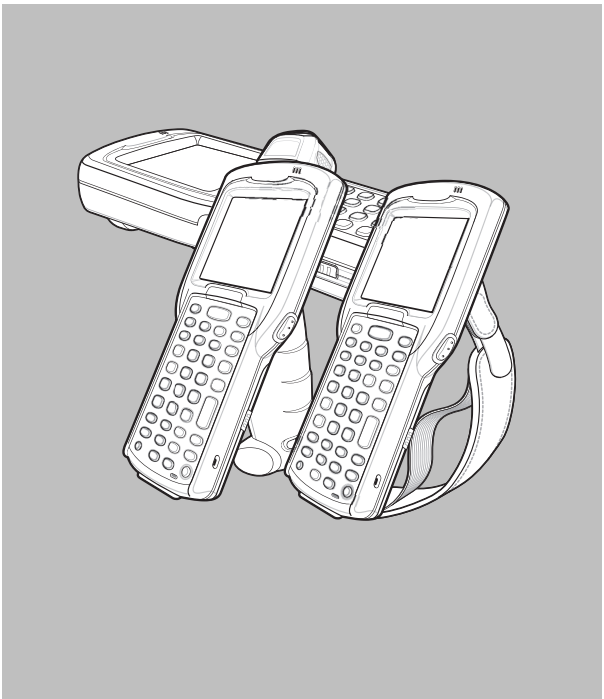


MC32N0 シリーズ 規制ガイド



Zebra は、信頼性、機能、またはデザインを向上させる目的で製品に変更を加えることができるものとします。Zebra は、本製品の使用、または本文書内に記載されている製品、回路、アプリケーションの使用が直接的または間接的な原因として発生する、いかなる製造物責任も負わないものとします。明示的、黙示的、禁反言またはその他の特許権上または特許上のいかなる方法によるかを問わず、Zebra 製品が使用されたいかなる組み合わせ、システム、機材、マシン、マテリアル、メソッド、またはプロセスを対象として、もしくはこれらに関連して、ライセンスが付与されることは一切ないものとします。Zebra 製品に組み込まれている機器、回路、およびサブシステムについての、黙示的にライセンスが付与されるものとします。

保証

Zebra ハードウェア製品の保証については、[サイト \(http://www.zebra.com/warranty\)](http://www.zebra.com/warranty) を参照してください。

サービスに関する情報

本機器の使用中に問題が発生する場合は、お客様の使用環境を管理する技術サポートまたはシステム サポートにお問い合わせください。本機器に問題がある場合は、各地域の技術サポートまたはシステム サポートの担当者が、次のサイトへ問い合わせを行います。
<http://www.zebra.com/support>

このガイドの最新版については、次の Web サイトでご確認ください。
<http://www.zebra.com/support>

© 2017 ZIH Corp and/or its affiliates.All rights reserved.Zebra および同数化された Zebra ヘッドは、ZIH Corp. の商標であり、世界各地の多数の法域で登録されています。その他のすべての商標は、該当する各所有者が権利を有しています。

Zebra規制に関する情報

本ガイドの対象機種は、モデル番号 MC32N0 です。

Zebra の機器はすべて、販売地域の法令および規制に準拠するように設計されており、必要に応じてその旨を記載したラベルが貼付されています。

各言語での情報は、次の弊社 Web サイトでご確認ください。
<http://www.zebra.com/support>

Zebra の機器に変更または改変を加えた場合、Zebra による明示的な承認がある場合を除き、その機器を操作するお客様の権限が無効になる場合があります。

アンテナ: 付属のアンテナ、または承認済みの交換用アンテナのみを使用してください。承認されていないアンテナの使用、不正改造、付属品の取り付けは、損傷の原因となったり、規制違反となったりすることがあります。

注意 Zebra 承認済みおよび UL 規格のアクセサリ、バッテリー バック、バッテリー充電器のみを使用してください。

濡れたモバイル コンピュータまたはバッテリーを充電しないでください。コンポーネントは、必ず乾いた状態で外部電源に接続してください。

定格最大動作温度は 50°C です。

無線モジュール

この機器には、承認済みの無線モジュールが含まれています。モジュールの名称は以下のとおりです。

- WLAN 802.11 a/b/g/n および Bluetooth をサポートする Zebra 無線モジュール (タイプ: 21-148603-0B)

Bluetooth® 無線テクノロジー

本機は、承認済みの Bluetooth 製品です。詳細な情報または最終製品の一覧については、次の Web サイトを参照してください。
<http://www.bluetooth.org/tpg/listings.cfm>

無線機器に関する各国の承認

規制に関するマークは、使用する無線が、米国、カナダ、日本、中国、韓国、オーストラリア、ヨーロッパでの使用が承認されている無線機器に付けられています。

その他の国のマークについては、「適合宣言」文書 (DoC) を参照してください。この文書は、次のサイトで入手できます。
<http://www.zebra.com/doc>

注: ヨーロッパには、オーストリア、ベルギー、ブルガリア、クロアチア、チェコ共和国、キプロス、デンマーク、エストニア、フィンランド、フランス、ドイツ、ギリシャ、ハンガリー、アイスランド、アイルランド、イタリア、ラトビア、リヒテンシュタイン、リトアニア、ルクセンブルグ、マルタ、オランダ、ノルウェー、ポーランド、ポルトガル、ルーマニア、スロバキア共和国、スロベニア、スペイン、スウェーデン、スイスおよび英国が含まれます。

! 規制の承認を受けていない機器を操作することは違法です。

各国におけるローミング

この機器には国際ローミング機能 (IEEE802.11d) が組み込まれています。この機能により、特定の国内で適切な通信チャネルを選択できるようにします。

アドホック通信 (2.4GHz 周波数帯)

アドホック通信で利用できるのは、チャンネル 1 ～ 11 (2412 ～ 2462MHz) に制限されています。

動作周波数 - FCC および IC

5GHz のみ

UNII (無免許で利用できる情報インフラ) の Band 1 (5150 ～ 5250MHz) での使用は、室内での使用のみに制限されています。その他の場所での使用は違法行為となります。

Industry Canada 宣言:

注意: 5150 ～ 5250MHz の周波数帯では、同一チャネルのモバイル サテライト システムへの有害な電波干渉が発生する可能性を減らすために、この機器を屋内でのみ使用するようにしてください。高出力レーダーは、5250 ～ 5350MHz 周波数帯および 5650 ～ 5850MHz 周波数帯の一次ユーザー (優先順位が高い) として指定されており、LE-LAN 機器に干渉や損傷を起す危険性があります。

Avertissement: Le dispositif fonctionnant dans la bande 5150 - 5250 MHz est réservé uniquement pour une utilisation à l'intérieur afin de réduire les risques de brouillage préjudiciable aux systèmes de satellites mobiles utilisant les mêmes canaux.

Les utilisateurs de radars de haute puissance sont désignés utilisateurs principaux (c.-à-d., qu'ils ont la priorité) pour les bands 5250 - 5350 MHz et 5650 - 5850 MHz et que ces radars pourraient causer du brouillage et/ou des dommages aux dispositifs LAN-EL.

健康および安全に関する推奨事項 人間工学に基づく推奨事項

! **注意** 人間工学上の被害を受けるリスクを回避または最小限に抑えるため、以下の推奨事項に従ってください。安全に関する社内規定に従って本製品を使用していることを衛生/安全管理担当者に確認し、従業員の負傷を防いでください。

- 同じ動作の繰り返し返しは、極力減らすか、なくすようにしてください。
- 自然な姿勢を保ってください。
- 過度に力が必要な動作は、極力減らすか、なくすようにしてください。
- 頻繁に使用するものは手の届く範囲内に配置してください。
- 作業は、適切な高さで行ってください。
- 振動が発生する作業は、極力減らすか、なくすようにしてください。
- 直接圧力を受ける作業は、極力減らすか、なくすようにしてください。
- 調整可能なワークステーションを用意してください。
- 適切な距離を保ってください。
- 適切な作業環境を用意してください。
- 作業手順を改善してください。

路上での安全

運転中は、装着に気を取られたり、使用したりしないでください。メモを取ったり、アドレス帳で検索したりすると、運転上の安全性が損なわれます。

運転中は、安全運転を第一に考え、運転に集中してください。運転時の無線機器の使用に関する各地域の法律および規制を確認してください。それらの規制に常に従う必要があります。無線機器を運転席で使用する場合は、常識の枠を越えないようにし、次の点に留意してください。

- お使いの無線機器およびその機能（短縮ダイヤルやリダイヤルなど）について熟知すること。このような機能を使用できる場合は、道路に注意を払いながら電話をかけることができます。
- ハンズフリー機器を使用できる場合は、使用すること。
- 電話の話し相手に運転中であることを告げること。交通が混雑している場合、または危険な気象状態にある場合は、必要に応じて電話を中断してください。雨、みぞれ、凍結、および交通渋滞は、危険な状態と言えます。
- 交通量を見極め、最適な状態で電話をかけること。可能であれば、移動していないとき、または運転する前に電話をかけてください。また、自動車を停めているときに電話をかけるようにしてください。移動中に電話をかける必要がある場合は、ダイヤルを数回押すごとに道路とミラーを確認するようにします。
- ストレスが多い会話や感情的な会話は、気が散ることがあるので避けること。電話の相手に自分が運転中であることを理解してもらい、気が散る可能性のある話題は中断してください。
- 助けが必要な場合は、携帯電話を利用すること。火事、交通事故、または医療緊急時は、救急サービス (米国では 911、欧州では 112) または各地域の緊急電話番号に電話してください。携帯電話からこれらの番号への通話は無料です。また、セキュリティ コード、ネットワーク、SIM カードの有無に関係なく通話できます。

- 緊急時は、人命保護のために携帯電話を利用すること。交通事故、犯罪、その他の人命にかかわる重大な緊急事態を目撃した場合は、救急サービス (米国では 911、欧州では 112) または各地域の緊急電話番号に電話してください。
- 必要に応じて、路上支援サービスや、携帯電話用の特殊な非緊急サービスを利用すること。危険を伴わない車両故障、故障信号、負傷者のいない小規模な交通事故、または盗難車を発見した場合は、路上支援サービスや携帯電話用の非緊急サービスに電話してください。

無線機器業界では、運転中の無線機器/携帯電話の安全使用を呼びかけています。

無線機器の使用上の注意

無線機器の使用に関わる**すべての**警告文をよくお読みください。

潜在的に危険な環境 - 車両の使用

燃料貯蔵所や化学製品工場、空気中に化学物質や粒子 (種子、ちり、金属粉など) を含む場所、または通常、自動車のエンジンを切るように義務付けられている場所では、無線機器の使用に関する規制に従う必要があります。

航空機内での安全

空港または航空会社のスタッフの指示に従って、無線機器の電源を切ってください。お使いの機器に「フライト モード」などの機能が備わっている場合は、航空会社のスタッフにその旨を説明し、使用可能かどうかを確認してください。

病院での安全

無線機器は、無線周波エネルギーを送信するため、医療用電子機器に影響を与える可能性があります。

病院、クリニック、または医療施設の指示に従って、無線機器の電源を切ってください。このような指示は、電波の影響を受けやすい医療機器に対する干渉を防ぐためのものです。

ペースメーカー

ペースメーカーの製造業者は、ペースメーカーへの干渉を防ぐため、ハンドヘルドの無線機器とペースメーカーを 15cm 以上離すように提言しています。この推奨内容は、Wireless Technology Research が独自に行った研究や推奨事項と一致しています。

ペースメーカーの使用者:

- 無線機器の電源が入っている場合は、常に、ペースメーカーから 15cm 以上離してください。
- 無線機器を胸ポケットに入れないでください。
- ペースメーカーの誤作動の可能性を最小限にするため、ペースメーカーの植え込み部位と反対側の耳で通話してください。
- 干渉が発生していると思われる場合は、機器をオフにしてください。

その他の医療機器

かかりつけの医師または医療機器の製造業者にお問い合わせのうえ、ワイヤレス製品が医療機器に干渉しないかどうか確認してください。

無線周波放射に関するガイドライン

安全に関する情報

無線周波放射の抑制 - 適切な使用

機器の操作は、必ず指示に従って行ってください。

国際的規格

この機器は、無線機器から発生する電磁場が人体がさらされた場合に関して、国際的に認知された標準値を満たしています。電磁場が人体がさらされた場合の「国際的」情報については、Zebra の「適合宣言」文書 (DoC) を参照してください。この文書は <http://www.zebra.com/doc> から入手できます。無線機器から放射される電磁波エネルギーの安全性の詳細については、次の URL を参照してください。
<http://www.zebra.com/corporateresponsibility> （「Wireless Communications and Health」の下項目）

ヨーロッパ

ハンドヘルド機器

この機器は、人体に装着した通常の動作環境でテストされています。EU の制限に準拠するため、Zebra がテストし、承認し

たベルトクリップやケースなどのアクセサリを使用してください。

米国およびカナダ

配置場所に関する宣言

FCC の無線周波放射に関する制限に準拠するため、本送信機で使用されているアンテナは、他の送信機またはアンテナと同じ場所に配置したり組み合わせて動作させたりしてはなりません。ただし、本出願で承認されている場合を除きます。

ハンドヘルド機器

この機器は、人体に装着した通常の動作環境でテストされています。FCC/IC の制限に準拠するため、Zebra がテストし、承認したベルトクリップやケースなどのアクセサリを使用してください。サードパーティ製のアクセサリは FCC/IC の無線周波放射制限値に準拠していない場合があるので、使用しないでください。

Périphériques portables

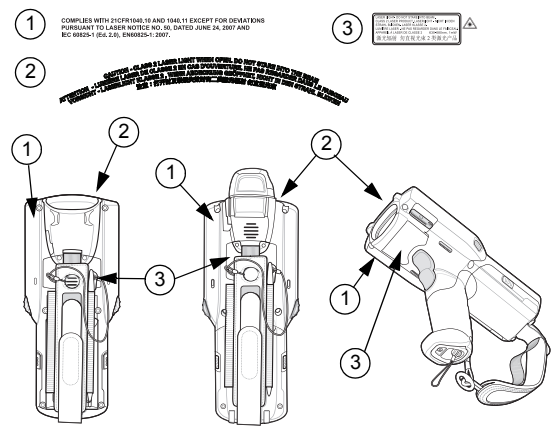
Cet appareil a été testé dans le cadre d'une utilisation typique, c'est-à-dire placé contre le corps.N'utilisez que des clips de ceinture, des étuis et autres accessoires similaires qui ont été testés et approuvés par Zebra afin de respecter les critères de conformité de la FCC /IC.Les clips de ceinture, les étuis et les accessoires proposés par des sociétés tierces peuvent ne pas respecter les critères de conformité de la FCC/IC, ils doivent donc être évités.

レーザー機器

Class 2 のレーザー スキャナには、低出力の、可視光ダイオードが使用されています。太陽などの非常に明るい光源と同様、光線を直接見ることは避けてください。Class 2 のレーザーを瞬間的に浴びることは危険とはみなされいません。米国および各国の規制に準拠するため、以下の記述が必要とされます。

注意: 本書に明記されていない方法で操作部の使用、調整または操作手順を行うと、大量のレーザー光を浴びる可能性があります。

スキャナに貼付されているラベル



ラベルには次のように記載されています。

- レーザー光線をのぞきこまないでください。CLASS 2 レーザー製品
- 注意 - 開くと、Class 2 レーザー光が照射されます。光線を見つめないでください。
- 本製品は、21CFR1040.10 および 1040.11 (2007 年 6 月 24 日付付のレーザー通告 50 項の規定を除く)、および IEC/EN 60825-1:2007 または IEC/EN 60825-1:2014 (またはこれら両方) に準拠しています。

LED 準拠の宣言

IEC 62471:2006 および EN 62471:2008 規格で定められた「リスク免除グループ」に分類
SE4750 のパルス持続時間は 1.7ms です。
SE4500 のパルス持続時間は 6.67ms です。

バッテリー

台湾・リサイクル

! EPA (Environmental Protection Administration: 行政院環境保護署) は、Waste Disposal Act (廃棄物処理法) の第 15 条において、乾電池の製造業者および輸入業者に対し、販売、景品、またはプロモーション目的で使用する電池にリサイクル マークの表示を義務付けています。バッテリーの正しい廃棄方法については、台湾の正規回収業者にお問い合わせください。

バッテリーに関する情報

! **注意** 適切でないタイプのバッテリーと交換すると、爆発の恐れがあります。使用済みのバッテリーは、指示に従って廃棄してください。

Zebra が認定したバッテリーのみを使用してください。バッテリー充電機能付きのアクセサリが、以下のバッテリー モデルでの使用を承認されています。

- 82-000011-01 (3.7VDC、2740mAh)
- 82-000012-01 (3.7VDC、4800mAh)

Zebra の充電式バッテリー バックは、業界内の最高基準に適合するように設計・製造されています。この制限は、この機器を往ただし、バッテリーの寿命や保管期間には限界があり、これらは条件によって異なります。バッテリー バックの実際の寿命は、温度や極端な環境条件、激しい落下など、さまざまな要因によって決まります。

バッテリーを 6 ヶ月以上保管する場合、バッテリーの総合的な品質に修復不能な劣化が生じる可能性があります。バッテリーを保管する場合は、容量の低下や金属部品の錆び、液漏れを防ぐため、フル充電の半分以上の充電量にし、機器から取り外して、乾いた涼しい場所で保管してください。バッテリーを 1 年以上保管する場合は、1 年に 1 回以上充電レベルを確認し、フル充電の半分以上で充電してください。

駆動時間が極端に短くなった場合は、新しいバッテリーに交換してください。

Zebra のバッテリーには、標準で 1 年間の保証期間が設定されています。これは、個別に購入した場合でも、モバイル コンピュータまたはスキャナに付属している場合でも同様です。Zebra バッテリーの詳細については、次の Web サイトを参照してください。<http://www.zebra.com/batterybasics>

バッテリーの安全に関するガイドライン

- 機器を充電する場所には埃が溜まらないようにしてください。また、近くには可燃性の物質および薬品を置かないでください。業務環境以外で機器を充電する場合は、特に細心の注意を払ってください。
- バッテリーの使用、保管、および充電については、ユーザーガイドに記載されているガイドラインに従ってください。
- バッテリーを正しく使用しないと、火災、爆発、またはその他の事故の原因となる場合があります。
- モバイル デバイスのバッテリーを充電する場合、バッテリーと充電器の温度を 0°C ～ +40°C (32°F ～ 104°F) に保つ必要があります。
- 互換性のないバッテリーおよび充電器は使用しないでください。互換性のないバッテリーまたは充電器を使用すると、火災、爆発、液漏れ、またはその他の事故の原因となる場合があります。バッテリーまたは充電器の互換性についてのご質問は、Zebra Global Customer Support (Zebra グローバルカスタマ サポート) にお問い合わせください。
- 分解または外殻を開くこと、粉碎、屈曲または変形、穿孔、もしくは切断を行わないでください。
- バッテリー駆動式の機器を硬い地面に落とすと、バッテリーがオーバーヒートする原因になる可能性があります。
- バッテリーをショートさせたり、金属や導電性の物体をバッテリー ターミナルに接触させたりしないでください。
- 改造や再加工、バッテリー内部への異物の挿入、水やその他の液体への浸漬または暴露、または火、爆発あるいはその他の危険物への暴露を行わないでください。
- 駐車中の車両内、またはラジエータやその他の熱源の近くなど、高温になる可能性のある場所あるいはその近くに、機器を放置または保管しないでください。バッテリーを電子レンジや乾燥機に入れないでください。
- 児童がバッテリーを使用する場合は、保護者の監督が必要です。
- 使用済みの充電式バッテリーは、現地の法令に従ってすみやかに廃棄してください。

- バッテリーを廃棄するときは焼却しないでください。
- バッテリーを飲み込んだ場合は、ただちに医師の診断を受けてください。
- バッテリーが液漏れした場合は、漏れた液体が皮膚や目に触れないようにしてください。触れてしまった場合は、接触部位を大量の水で洗い流し医師の診断を受けてください。
- 機器またはバッテリーが破損した恐れがある場合は、Zebra Global Customer Support (Zebra グローバル カスタマ サポート) に検査を依頼してください。

補聴器での使用

特定の無線機器を特定の補聴機器 (補聴器および人工内耳) の近くで使用すると、プー、ブーン、ヒューといった雑音聞こえる場合があります。この干渉雑音に対する電磁波耐性が高い補聴機器もあり、また発生する干渉雑音の量は無線機器により異なります。補聴器が誤作動した場合に備え、補聴器の販売店に対処方法をご相談することをお勧めします。

補聴機器の互換性

本機器は、VoIP (Voice Over IP) 通話に対応していません。

無線電波干渉についての要件 - FCC

! **注:** この機器は、FCC 規制第 15 部に定められた Class B デジタル機器に関する制限に従ってテストされ、これに準拠するものと認定されています。この制限は、この機器を往

居内で使用する際に有害な電波干渉を起こさないために規定されたものです。この機器は、無線周波エネルギーを発生、使用し、放射する可能性があります。指示に従わずに設置および使用した場合、無線通信に有害な電波干渉を引き起こす可能性があります。ただし、これは特定の設置状態で電波干渉が発生しないことを保証するものではありません。この機器がラジオやテレビの受信に有害な電波干渉を引き起こし、機器の電源のオン/オフ操作によってそのことが確認できる場合、以下の方法を用いて、お客様ご自身で電波障害の解決を試みることをお勧めします。

- 受信アンテナの方向または場所を変える
- 本機器と受信機の距離を離す
- 受信機が接続されているものとは別の回路のコンセントに本機器を接続する
- 販売店またはテレビ/ラジオの専門技術者に相談する

無線送信機 (第 15 部)

この機器は、FCC 規制第 15 部に準拠しています。この機器の動作は次の 2 つの条件を前提としています。(1) この機器は有害な干渉を発生させません。(2) この機器は、不適切な動作の原因となり得る干渉も含め、受信したあらゆる干渉の影響を受けず。

米国で 5GHz WLAN を使用する場合は、以下の制限があります。

- ノッチ帯域 5.60 ～ 5.65GHz

無線電波干渉についての要件 - カナダ

このクラス B デジタル機器はカナダ ICES-003 に準拠しています。Cet appareil numérique de la classe B est conforme à la norme NMB-003 du Canada.

無線送信機

RLAN 機器:

カナダで 5GHz 帯の無線 LAN を使用する場合、以下の制限があります。

- 制限周波数帯 5.60 ～ 5.65GHz

この機器は、Industry Canada の RSS 210 に準拠しています。この機器の動作は次の 2 つの条件を前提としています。(1) この機器は有害な干渉を発生させません。(2) この機器は、不適切な動作の原因となり得る干渉も含め、受信したあらゆる干渉の影響を受けず。

Ce dispositif est conforme à la norme CNR-210 d'Industrie Canada applicable aux appareils radio exempts de licence.Son fonctionnement est sujet aux deux conditions suivantes: (1) le dispositif ne doit pas produire de brouillage préjudiciable, et (2) ce dispositif doit accepter tout brouillage reçu, y compris un brouillage susceptible de provoquer un fonctionnement indésirable.



ラベル表示: 無線に関する承認事項に「IC:」と表記されている場合、Industry Canada の技術仕様にのみ適合していることを示します。

CEマークと欧州経済地域 (EEA)

EEA 地域で 5GHz 帯の無線 LAN を使用する場合は、以下の制限があります。

5.15 〜 5.35GHz の周波数帯では、この機器を屋内でのみ使用すること

準拠の宣言

Zebra は、本無線機器が欧州議会および欧州委員会の指令 2011/65/EU および 1999/5/EC または 2014/53/EU (2017 年 6 月 13 日から 1999/5/EC は 2014/53/EU に置き換わります) に準拠することを宣言いたします。EU 適合宣言書の全文は、次のインターネット アドレスで参照できます:

http://www.zebra.com/doc

日本 (VCCI) - 電波障害自主規制協議会

Class B 情報処理装置

<p>この装置は、クラス B 情報技術装置です。この装置は、家庭環境で使用することを目的としています が、この装置がラジオやテレビジョン受信機に近接して使用されると、受信障害を引き起こすことがあります。取扱説明書に従って正しい取り扱いをして下さい。</p>
--

<p>韓国 - クラス B ITE の警告声明</p>	<p>사 용 자 안 내 문</p>
<p>Бґи киґи (가정용 방송통신 기자재)</p>	<p>이 기기에는 가정용(Бґи) 전자파적합기로서 주로 가정에서 사용하는 것을 목적으로 하며, 모든 지역에서 사용할 수 있습니다.</p>

その他の国

オーストラリア

オーストラリアで、5.60 〜 5.65 GHz での 5GHz の無線 LAN の使用は制限されています。

ブラジル

Declarações Regulamentares para MC32N0 - Brazil

Nota: “A marca de certificação se aplica ao Transceptor, modelo MC32N0.Este equipamento opera em caráter secundário, isto é, não tem direito a proteção contra interferência prejudicial, mesmo de estações do mesmo tipo, e não pode causar interferência a sistemas operando em caráter primário.”

Para maiores informações sobre ANATEL consulte o site: www.anatel.gov.br.

Este equipamento opera em caráter secundário, isto é, não tem direito a proteção contra interferência prejudicial, mesmo de estações do mesmo tipo, e não pode causar interferência a sistemas operando em caráter primário.

Este produto está homologado pela Anatel, de acordo com os procedimentos regulamentados pela Resolução n°242/2000 e atende aos requisitos técnicos aplicados, incluindo os limites de exposição da Taxa de Absorção Específica referente a campos elétricos, magnéticos e eletromagnéticos de radiofrequência, de acordo com as Resoluções n° 303/2002 e 533/2009.

Este dispositivo está em conformidade com as diretrizes de exposição à radiofrequência quando posicionado pelo menos 0 centímetros de distância do corpo.Para maiores informações, consulte o site da Anatel.

チリ

Este equipo cumple con la Resolución No 403 de 2008, de la Subsecretaría de telecomunicaciones, relativa a radiaciones electromagnéticas.

中国

<p>合格证</p>

香港

HKTA1039 に従い、5.15GHz 〜 5.35GHz の周波数帯は屋内操作専用です。

メキシコ

周波数範囲: 2.450 〜 2.4835GHz に制限

La operación de este equipo está sujeta a las siguientes dos condiciones: (1) es posible que este equipo o dispositivo no cause interferencia perjudicial y (2) este equipo o dispositivo debe aceptar cualquier interferencia, incluyendo la que pueda causar su operación no deseada.

韓国

해당 무선설비는 운용 중 전파혼신 가능성이 있음

당해 무선설비 는전파혼 신 가능성이 있으므로 인명안전과 관련된 서비스는 할 수 없습니다.

台湾

臺灣

低功率電波輻射性電機管理辦法

第十二條

經型式認證合格之低功率射頻電機，非經許可，公司、商號或使用者均不得擅自變更頻率、加大功率或變更原設計之特性及功能。

第十四條

低功率射頻電機之使用不得影響飛航安全及干擾合法通信；經發現有干擾現象時，應立即停用，並改善至無干擾時方得繼續使用。

前項合法通信，指依電信規定作業之無線電通信。

低功率射頻電機須忍受合法通信或工業、科學及醫療用電波輻射性電機設備之干擾。

在5. 25 - 5. 35 兆赫頻帶內操作之無線資訊傳輸設備，限於室內使用。

ウクライナ

Дане обладнання відповідає вимогам технічного регламенту №1057, № 2008 на обмеження щодо використання деяких небезпечних речовин в електричних та електронних пристроях.

タイ

เครื่องโทรคมนาคมและอุปกรณ์นี้

มีความสอดคล้องตามข้อกำหนดของ กททช.

Eurasian Customs Union
Евразийский Таможенный Союз
Данный продукт соответствует требованиям знака EAC.

ERC



電気電子機器の廃棄処理規制 (WEEE)
English: For EU Customers: All products at the end of their life must be returned to Zebra for recycling. For information on how to return product, please go to: http://www.zebra.com/weee
Français : Clients de l'Union Européenne : Tous les produits en fin de cycle de vie doivent être retournés à Zebra pour recyclage. Pour de plus amples informations sur le retour de produits, consultez : http://www.zebra.com/weee.
Español: Para clientes en la Unión Europea: todos los productos deberán entregarse a Zebra al final de su ciclo de vida para que sean reciclados. Si desea más información sobre cómo devolver un producto, visite: http://www.zebra.com/weee.

Български: За клиенти от ЕС: След края на ползения им живот всички продукти трябва да се връщат на Zebra за рециклиране. За информация относно връщането на продукти, моля отидете на адрес: http://www.zebra.com/weee.

Deutsch: Für Kunden innerhalb der EU: Alle Produkte müssen am Ende ihrer Lebensdauer zum Recycling an Zebra zurückgesandt werden. Informationen zur Rücksendung von Produkten finden Sie unter http://www.zebra.com/weee.

Italiano: per i clienti dell'UE: tutti i prodotti che sono giunti al termine del rispettivo ciclo di vita devono essere restituiti a Zebra al fine di consentirne il riciclaggio. Per informazioni sulle modalità di restituzione, visitare il seguente sito Web: http://www.zebra.com/weee.

Português: Para clientes da UE: todos os produtos no fim de vida devem ser devolvidos à Zebra para reciclagem. Para

obter informações sobre como devolver o produto, visite:

http://www.zebra.com/weee.

Nederlands: Voor klanten in de EU: alle producten dienen aan het einde van hun levensduur naar Zebra te worden teruggezonden voor recycling. Raadpleeg http://www.zebra.com/weee voor meer informatie over het terugzenden van producten.

Polski: Klienci z obszaru Unii Europejskiej: produkty wycofane z eksploatacji należy zwrócić do firmy Zebra w celu ich utylizacji. Informacje na temat zwrotu produktów znajdują się na stronie internetowej http://www.zebra.com/weee.

Čeština: Pro zákazníky z EU: Všechny produkty je nutné po skončení jejich životnosti vrátit společnosti Zebra k recyklaci. Informace o způsobu vrácení produktu najdete na webové stránce: http://www.zebra.com/weee.

Eesti: EL klientidele: kõik tooted tuleb nende elueea lõppedes tagastada taaskasutamise eesmärgil Zebra'ile. Lisainformatsiooni saamiseks toote tagastamise kohta külastage palun aadressi: http://www.zebra.com/weee.

Magyar: Az EU-ban vásárlóknak: Minden tönkrement terméket a Zebra vállalathoz kell eljuttatni újrahaznosítás céljából. A termék visszajuttatásának módjával kapcsolatos tudnivalókrét látogasson el a http://www.zebra.com/weee weboldalra.

Slovenski: Za kupce v EU: vsi izdelki se morajo po poteku življenjske dobe vrniti podjetju Zebra za reciklažo. Za informacije o vračilu izdelka obiščite: http://www.zebra.com/weee.

Svenska: För kunder inom EU: Alla produkter som uppnått sin livslängd måste returneras till Zebra för återvinning. Information om hur du returnerar produkten finns på http://www.zebra.com/weee.

Suomi: Asiakaat Euroopan unionin alueella: Kaikki tuotteet on palautettava kierrätettäväksi Zebra-yhtiöön, kun tuotetta ei enää käytetä. Lisätietoja tuotteen palauttamisesta on osoitteessa http://www.zebra.com/weee.

Dansk: Til kunder i EU: Alle produkter skal returneres til Zebra til recirkulering, når de er udtjent. Læs oplysningerne om returnering af produkter på: http://www.zebra.com/weee.

Ελληνικά: Για πελάτες στην Ε.Ε.: Όλα τα προϊόντα, στο τέλος της διάρκειας ζωής τους, πρέπει να επιστρέφονται στην Zebra για ανακύκλωση. Για περισσότερες πληροφορίες σχετικά με την επιστροφή ενός προϊόντος, επισκεφθείτε τη διεύθυνση http://www.zebra.com/weee στο Διαδίκτυο.

Malti: Għal klijenti fl-UE: il-prodotti kollha li jkunu waslu fl-aħħar tal-hajja ta' l-użu tagħhom, iridu jiġu rritornati għand Zebra għar-riċiklaġġ. Għal aktar tagħrif dwar kif għandek tirritorna

l-prodott, jekk jogħġbok żur:

http://www.zebra.com/weee.

Slovenčina: Pre zákazníkov z krajín EU: Všetky výrobky musia byť po uplynutí doby ich životnosti vrátené spoločnosti Zebra na recykláciu. Bližšie informácie o vrátení výrobkov nájdete na: http://www.zebra.com/weee.

Lietuvių: ES vartotojams: visi gaminiai, pasibaigus jų eksploatacijos laikui, turi būti grąžinti utilizuoti į kompaniją „Zebra“. Daugiau informacijos, kaip grąžinti gaminį, rasite: http://www.zebra.com/weee.

Latviešu: ES klientiem: visi produkti pēc to kalpošanas mūža beigām ir jānogādā atpakaļ Zebra otrreizējai pārstrādei. Lai iegūtu informāciju par produktu nogādāšanu Zebra, lūdzu, skatiet: http://www.zebra.com/weee.

Türkçe: AB Müşterileri için: Kullanım süresi dolan tüm ürünler geri dönüştürme için Zebra'ya iade edilmelidir. Ürünlerin nasıl iade edileceği hakkındaki bilgi için lütfen şu adresi ziyaret edin: www.zebra.com/weee.

Hrvatski: Za kupce u Europskoj uniji: Svi se proizvodi po isteku vijeka trajanja moraju vratiti tvrtki Zebra na recikliranje. Informacije o načinu vraćanja proizvoda potražite na web-stranici: www.zebra.com/weee.

トルコ - 準拠に関する WEEE 声明

EEE Yönetmeliğine Uygundur

ソフトウェア サポート

Zebra ではお客様に、製品の購入時に最新の付属ソフトウェアを確実に入手していただきたいと考えています。

お使いの Zebra 製品に、最新の付属ソフトウェアがインストールされているか、www.zebra.com/support のサイトでご確認ください。最新のソフトウェアを確認するには、**[Software Downloads]** > **[Product Line/Product]** > **[Go]** を選択してください。

お使いの製品に購入時点で最新の付属ソフトウェアがインストールされていない場合、Zebra まで電子メール (entitlementservices@zebra.com) にてご連絡ください。電子メールには次の製品情報を必ず記載してください。

- モデル番号
- シリアル番号
- 購入の証明
- ダウンロードしたいソフトウェアの名前

使用デバイスに最新のソフトウェアを適用可能な場合は、適切なソフトウェアをダウンロードできる Zebra の Web サイトへのリンクを記載した電子メールをお送りします。

オープン ソース ソフトウェアについて

この Zebra 製品で使用されているソフトウェア関連のソースコードで、Zebra がオープン ソースとしているコードのコピーの取得方法については、以下の住所にお問い合わせください。

Zebra Technologies Corporation

Open Source Software Management

One Zebra Plaza Holttsville, NY 11742-1300, U.S.A.

お問い合わせせ内容には、Zebra 製品の名前とバージョン、オープン ソース ソフトウェアの情報 (オープン ソース ソフトウェアの名前とバージョンなど) を記載してください。

オープン ソース ソフトウェアのソースコードは、Zebra 製品のインストール メディアまたはサブリメンタル Zebra 製品メディアに収録されている場合があります。ソースコード取得の場所と方法の詳細については、Zebra Open Source Software Legal Notices (Zebra オープン ソース ソフトウェアに関する法的通知) とエンド ユーザー使用許諾契約のすべてを参照し、確認してください。

オープン ソース ソフトウェアの契約条件によっては、ソースコードが提供されない場合があります。ソースコードが提供されるオープン ソース ソフトウェア パッケージを特定するには、Zebra Open Source Software Legal Notices (Zebra オープン ソース ソフトウェアに関する法的通知) とエンド ユーザー使用許諾契約のすべてを参照し、確認してください。

この Zebra 製品で使用されているオープン ソース パッケージのライセンス、通知、および著作権に関する詳細を表示するには、**[Settings]** (**設定**) > **[About phone]** (**電話機情報**) > **[Legal information]** (**法的情報**) > **[Open source licenses]** (**オープン ソース ライセンス**) をタッチします。

Zebra Technologies Corporation, Inc.

エンド ユーザー使用許諾契約

本製品をインストールおよび/または使用することにより、お客様は、本使用許諾書をお読みになり、理解し、条項の拘束を受けることに同意されたものとします。お客様が本使用許諾書に同意しない場合、ZEBRA はお客様に製品の使用を許諾せず、お客様は本製品を使用またはインストールすることはできません。

ライセンスの付与: Zebra は、お客様 (「ライセンシー」または「お客様」) に、本使用許諾書の利用条件に従って、ソフトウェアおよびドキュメント (「対象製品」) を使用するために、個人用、非独占的、移転不可、譲渡不能、無料のライセンスを付与します。お客様は、対象製品をお客様の社内業務目的に限り、Zebra デバイスをサポートするためにのみ使用します。本使用許諾書に定める条件から外れた対象製品の使用は、厳しく禁止されており、本使用許諾書の違反とみなされ、お客様の使用許諾は即時終了します。本使用許諾書に違反した場合、Zebra は法またはは衡平法において可能なすべての救済を求める権利を有します (ライセンシーが米国政府の連邦政府機関である場合を除き、即時差し止めによる救済およびすべての対象製品の回収を含みます)。

お客様は、本使用許諾書に基づいて、対象製品を配布、サブライセンス、レンタル、貸与、直接、再輸出、再販、発送または転送すること、または、リースまたは間接的に、輸出、再輸出、再販、発送または転送させることはできません。お客様は、以下を行うことはなく、また他者に許可してもしません。(i) 対象製品の改変、翻訳、逆コンパイル、不正コピーによる配布、リパース エンジニアリング、逆アセンブル、または内部構造の抽出、(ii) 対象製品のルック アンド フィールまたは機能性のコピー、(iii) 対象製品からの所有権通知、マーク、ラベル、またはロゴの除去、(iv) 事前に書面による Zebra の同意なく、第三者に対象製品の全部または一部をレンタルまたは移譲、または (v) 対象製品がコピー防止装置を備えている場合、このような防止装置を無効化するために設計されたコンピュータ ソフトウェアまたはハードウェアの使用。

対象製品のすべてのコピーの所有権はいかなる時点においてもライセンシーに渡されることはなく、Zebra に独占的に帰属します。対象製品に関連して Zebra により開発、公安、または整備されたすべての知的財産は Zebra に独占的に帰属し、ライセンシーには本使用許諾書により何らの知的財産権も付与されません。

対象製品の一部は、米国特許法および著作権法、国際条約の規定、その他の準拠法によって保護されています。そのため、バックアップのみを目的として、対象製品を 1 回コピーできることを除き、お客様は対象製品を他のあらゆる著作権保護対象物 (例: 書籍や音楽録音) 同様に扱う必要があります。承認なく対象製品を複製すると、著作権侵害となり、米国では罰金および懲役により連邦裁判所における処罰の対象になります。

免責条項: ZEBRA は、明示的、黙示的、法定ならぬ種類、またはお客様とのあらゆる通信における保証を行わず、お客様がこれを受けることはありません。ZEBRA は、商品性、権利侵害の保証、または特定目的との適合性を含む、一切の保証を特に行いません。対象製品は「現状有姿」で提供されます。ZEBRA は、対象製品がお客様の要件に適合すること、また対象製品の動作が無停止であることまたはエラーがないこと、対象製品の欠陥が修正されることを保証しません。ZEBRA は、対象製品の正当性、正確性、または信頼性に関する保証を行いません。一部の管轄区域では、黙示的な保証の除外が許可されないため、上記の除外がお客様に適用されない可能性があります。

責任の制限: 本使用許諾書に基づく損害に対する ZEBRA の全責任が本使用許諾書の下で使用が許諾される対象製品の適正市場価格を超えることはありません。いかなる場合も、ZEBRA があらゆる性質の付随的損害、必然的損害、間接的損害、特別損害または懲罰的損害、損失した営業利益、第三者に対する法的責任または損傷などに対して責任を負うことはありません。これは、そのような損害が発生する可能性が ZEBRA に報告されていかどうかに関わらず、予見可能であった場合も含まれます。一部の裁判管轄区域では、付随的損害または結果的損害に対する責任の制限が許可されないため、上記の除外がお客様に適用されない可能性があります。この責任の制限に関する条項は、本使用許諾書の終了後も有効であり、本使用許諾書に相容れない条項があったとしても適用されます。ライセンシーが本使用許諾書の下で訴訟を起こす場合は、訴訟の原因発生後 1 年以内に訴訟起こす必要があります。

メンテナンス: 別の契約で規定されている場合を除き、Zebra は対象製品のメンテナンスまたはフィールド サービスの責任を負いません。

高リスク活動: 対象製品に耐障害性はなく、本ソフトウェアはフェイルセーフ性能を必要とする危険な環境におけるオンライン制御ソフトウェアでの使用または転売を意図して設計および製造されていません。この環境には、核施設、航空機の航行システムまたは通信システム、航空管制、直接生命の維持に関わる装置、兵器システムなど、対象製品に障害が発生した場合は直接的に死亡、負傷、重大な物的損害または環境被害 (「高リスク活動」) を引き起こす可能性があります。Zebra およびそのサプライヤは、高リスク活動への適合性の明示または黙示の保証を特に行わず、お客様が何らかの高リスク活動で対象製品を使用することを選択した場合、お客様は Zebra をその使用に関連するいかなる費用、損害、および損失からも免責、防御、および保護することに同意します。

米国政府: お客様が対象製品を米国政府の部署または機関に代わって取得する場合、以下が適用されます。国防総省に提供される場合を除き、対象製品の使用、複製、または開示は、FAR 52.227-19 (1987 年 6 月) の「Commercial Computer Software - Restricted Rights (商業用コンピュータソフトウェア - 制限付権利)」条項の補助条項 (c)(1) および (2) で規定された制限事項が適用される場合、それらに従うものとして。国防総省に提供される場合、対象製品の使用、複製、または開示は、DFARS 252.227-7013 (1988 年 10 月) の「Rights in Technical Data and Computer Software (技術データおよびコンピュータ ソフトウェアに関する権利)」条項の補助条項 (c) (1) (ii) で規定された制限事項が適用される場合、それらに従うものとして。対象製品には、制限付権利の説明、または本使用許諾書の条件に限定されるその他の説明が含まれる場合も、そうでない場合もあります。本使用許諾書の条件は、特定の調達機関および調達取引に適用される、FAR および DFARS の前記の規定の下でお客様に提供される権利に対してこのような条件が矛盾しない範囲においてのみ、それぞれ引き続き適用されます。

準拠法: 本使用許諾書は、適用される範囲でアメリカ合衆国の法律に準拠し、それ以外の場合は、その法規定の抵触を問わず、ニューヨーク州法に準拠します。

法の遵守: ライセンシーは、米国の輸出管理規制法を含む、適用されるすべての法律および規制に準拠することに同意するものとして。ライセンシーは、Zebra および米国の適切な行政当局による事前の許可なく、行動の時点において米国政府またはそのいずれかの機関が輸出許可またはその他の政府許可を要求する領域内にある者に、何らかのアイテムまたは技術データまたは販売またはその他の方法で提供された直接的または間接的製品を、直接的または間接的な手段により、何らかの形態で輸出または再輸出、販売または再販、出荷または再出荷、または流用してはなりません。この規定に対する違反は、本使用許諾書の重大な違反となり、Zebra による即時終了が認められます。

サードパーティ ソフトウェア: 対象製品には、サードパーティ ソフトウェアの 1 つ以上のアイテムが含まれる場合があります。別のサードパーティ ソフトウェアの使用許諾が含まれている場合を除き、本使用許諾書の条件がお客様によるサードパーティ ソフトウェアの使用を規定します。別のサードパーティ ソフトウェアの使用許諾が含まれている場合は、別のサードパーティ ソフトウェアの使用許諾がお客様によるサードパーティ ソフトウェアの使用を規定します。

オープン ソース ソフトウェア: 対象製品には、オープン ソース ソフトウェアの 1 つ以上のアイテムが含まれる場合があります。オープン ソース ソフトウェアとは、著作権法のみに基づいて規定される公開されている使用許諾のソフトウェアです。このような使用許諾のすべての条件および義務は、使用が許諾されたソフトウェアをコピー、使用および/または配布する行為によってのみライセンシーに発生し、このような義務には、帰属義務、配布義務、コピーレフト義務、および知的財産権の負担が 1 つ以上含まれる場合があります。オープン ソース ソフトウェアの使用は、本使用許諾書の条件および各オープン ソース ソフトウェア パッケージの対応する使用許諾の条件に従うものとして。本使用許諾書の条件とオープン ソース ソフトウェアの使用許諾の条件に矛盾がある場合、該当するオープン ソース ソフトウェアの使用許諾が優先されます。オープン ソース ソフトウェアが同梱されている場合、使用許諾のコピー、並びに帰属、通知、およびソフトウェア情報の詳細は、対象製品に関連づけられている法的通知または README ファイルで入手できる、本使用許諾書の電子コピーに記載されています。Zebra は、作成者および所有者により提供されるソフトウェア使用許諾、通知および著作権に関する詳細を複製する必要があるため、このような情報はすべて、変更または翻訳していないネイティブ言語形式で提供されます。

特定のオープン ソース ソフトウェアの契約条件によっては、ソースコードが提供されない場合があります。ソースコード

が提供されるまたは利用できるオープン ソース ソフトウェア パッケージを特定するには、オープン ソース ソフトウェア情報のすべてを参照し、確認してください。Zebra が配信するオープン ソース ソフトウェアに関連する Zebra による公開ソース コードのコピーの取得方法については、次の住所に書面で依頼をお送りください (製品の名前とバージョン、オープン ソース ソフトウェアの情報 (オープン ソース ソフトウェアの名前とバージョンなど) を記載してください)。Zebra Technologies Corporation, Open Source Software Management, One Zebra Plaza, Holttsville, NY 11742 USA.