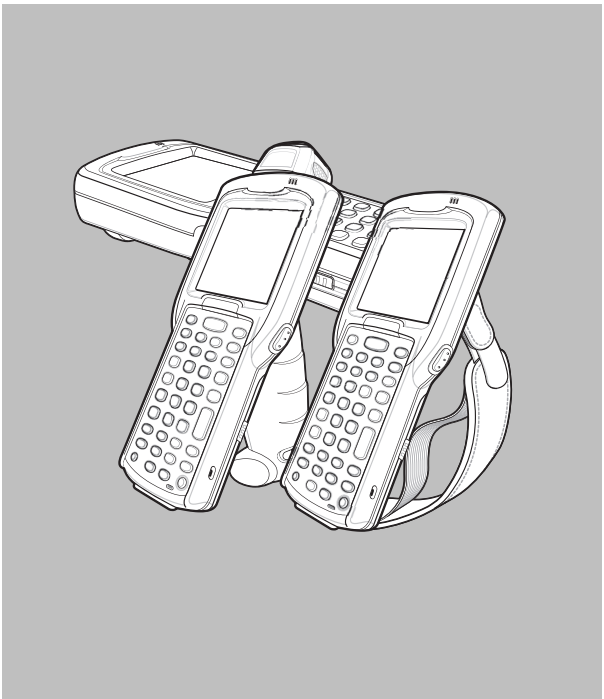


MC32N0 시리즈 규격 설명서



Zebra는 제품의 안정성, 기능, 디자인을 향상하기 위해 제품을 변경할 권리가 있습니다. **Zebra**는 본 설명서에 언급된 애플리케이션이나 제품, 화로 또는 애플리케이션의 사용과 관련하여 발생하는 제품상 문제에 대해 어떠한 책임도 없습니다. 명시적/묵시적 표현, 금반언의 규칙, **Zebra** 제품이 사용되는 제반 공정, 시스템, 장치, 기계, 자재, 방식, 또는 이러한 요소가 결합된 것과 관련된 특허권이나 특허에 따라 어떠한 사용권도 허가되지 않습니다. 묵시적 사용권은 **Zebra** 제품에 포함된 장비, 화로, 하위 시스템에 한해서만 적용됩니다.

보증

Zebra 하드웨어 제품 보증서 전문은 <http://www.zebra.com/warranty>를 참조하십시오.

서비스 정보

장비 사용에 문제가 발생할 경우 관련 기술 또는 시스템 지원 센터에 문의하십시오. 장비에 문제가 있는 경우 **Zebra** 글로벌 고객 지원 센터 <http://www.zebra.com/support>에서 문의하십시오.

본 설명서의 최신 버전은 <http://www.zebra.com/support>를 방문하십시오.



©2017 ZIH Corp 및/또는 그 계열사. All rights reserved. ZEBRA와 열쇠달 머리 그래픽은 전 세계의 많은 관할 지역에서 사용되는 ZIH Corp.의 등록 상표입니다. 기타 모든 상표는 해당 소유자의 재산입니다.
.

Zebra규정 정보

본 설명서는 모델 번호 MC32N0에 적용됩니다.

모든 **Zebra** 장치는 판매 지역의 규칙과 규격에 적합하게 제작되었으며 필요한 인증 마크가 부착되어 있습니다.

현지 언어로 번역된 문서는 <http://www.zebra.com/support>에서 확인할 수 있습니다.

Zebra의 명시적 승인 없이 장비를 변형 또는 개조한 경우, 사용자의 장비 작동 권한이 박탈될 수 있습니다.

안테나: 제공되거나 승인된 교체용 안테나만 사용하십시오. 공인되지 않았거나 개조된 안테나를 설치하면 제품이 손상될 수 있으며 규정을 위반할 수 있습니다.

- 주의**
- Zebra**에서 승인한 UL 인증 액세서리, 배터리 팩, 배터리 충전기만 사용하십시오.

습기가 차거나 젖은 상태로 모바일 컴퓨터 또는 배터리를 충전하지 마십시오. 모든 구성 요소는 마른 상태에서 외부 전원에 연결해야 합니다.

최대 작동 온도는 50°C입니다.

무선 모듈

이 장치에는 승인된 무선 모듈이 내장되어 있습니다 모듈 정보는 다음과 같습니다.

- WLAN 802.11 a/b/g/n 및 Bluetooth를 지원하는 Zebra 무선 모듈 유형: 21-148603-08

Bluetooth® 무선 기술

이 제품은 승인된 Bluetooth 제품입니다. 자세한 내용 또는 최종 제품 목록을 보려면 <http://www.bluetooth.org/tgp/listings.cfm>을 방문하십시오.

무선 장치 국가 승인

인증서에 제시된 인증 마크는 미국, 캐나다, 일본, 중국, 한국, 호주 및 유럽에서 승인된 무선 시스템에 부착됩니다. 기타 국가 인증 마크에 대한 자세한 정보는 적합성 선언서 (DoC: Declaration of Conformity)에 수록되어 있습니다. 이 문서는 <http://www.zebra.com/doc>를 참조하십시오.

참고: 유럽 국가에는 오스트리아, 벨기에, 불가리아, 크로아티아, 체코 공화국, 키프로스, 덴마크, 에스토니아, 핀란드, 프랑스, 독일, 그리스, 헝가리, 아이슬란드, 아일랜드, 이탈리아, 라트비아, 리히텐슈타인, 리투아니아, 룩셈부르크, 몰타, 네덜란드, 노르웨이, 폴란드, 포르투갈, 루마니아, 슬로바키아, 슬로베니아, 스페인, 스웨덴, 스위스, 영국이 해당됩니다.

- 규정 승인 없는 장치 작동은 불법입니다.

국가 간 로밍

본 장치는 국제 로밍 기능(IEEE802.11d)을 갖추고 있어 특정 국가에서 사용할 때 정확한 채널에서 작동이 가능합니다.

임시 작동(2.4GHz 대역)

임시 작동은 채널 1-11(2412-2462mhz)에서만 가능합니다.

작동 주파수 - FCC 및 IC

5GHz 전송

UNII(Unlicensed National Information Infrastructure) Band 1(5150-5250MHz)에서 사용할 경우 실내에서만 사용할 수 있으며 본 장치를 다른 대역에서 작동하는 것은 불법입니다.

Industry Canada 정책:

주의: 5150 - 5250MHz 대역 범위 내에서 사용할 경우, 본 장치는 동일 채널의 모바일 위성 시스템에 유해한 간섭을 일으킬 가능성이 줄이기 위해 실내에서만 사용해야 할 수도 있습니다. 고 전력 레이더가 5250 - 5350MHz와 5650 - 5850MHz의 무선 사용권을 가지는 주 사용자로 할당되어 LE-LAN 장치에 간섭이나 손상을 초래할 수 있습니다.

Avertissement: Le dispositif fonctionnant dans la bande 5150 - 5250 MHz est réservé uniquement pour une utilisation à l'intérieur afin de réduire les risques de brouillage préjudiciable aux systèmes de satellites mobiles utilisant les mêmes canaux.

Les utilisateurs de radars de haute puissance sont désignés utilisateurs principaux (c.-à-d., qu'ils ont la priorité) pour les bands 5250 - 5350 MHz et 5650 - 5850 MHz et que ces radars pourraient causer du brouillage et/ou des dommages aux dispositifs LAN-EL.

건강 및 안전 권고 사항

인체공학적 고려 사항

- 주의**
- 아래 권장 사항을 따르면 인체 부상 위험을 최대한 예방하거나 최소화할 수 있습니다. 현지 건강 및 안전 관리자와 상담을 통해, 회사 안전 방침을 제대로 지키는지 확인하여 작업자 부상을 예방하십시오.

- 반복되는 동작은 피하거나 줄이십시오.
- 편안한 자세를 유지하십시오.
- 과도한 힘은 피하거나 줄이십시오.
- 자주 사용하는 물건은 주변에 두십시오.
- 올바른 높이에서 작업을 수행하십시오.
- 진동은 피하거나 줄이십시오.
- 직접적인 압력은 피하거나 줄이십시오.
- 조절식 작업대를 준비해두십시오.
- 여유 공간을 충분히 확보하십시오.
- 적합한 작업 환경을 조성하십시오.
- 작업 절차를 개선하십시오.

도로 안전

운전 중에는 메모를 하거나 장치를 사용하지 마십시오. 작업 목록을 작성하거나 주소록을 넣기는 행위는 운전자의 기본 책임 인 안전 운전을 방해하기 때문입니다.

차량 운전 중에는 운전에만 신경을 집중하십시오. 운행 중인 지역의 무선 장비 사용에 대한 법률과 규정을 확인하고, 항상 이를 준수하십시오.

차량 운전대 뒤쪽에 무선 장치를 놓고 사용하는 경우, 상식을 발휘하여 다음 지침을 유념하십시오.

- 무선 장치는 물론, 단축 다이얼과 재다이얼 등과 같은 장치 기능을 잘 알아둡니다. 이러한 기능이 있으면 운전에 집중하면서 통화할 수 있습니다.
- 핸즈프리 장치가 있으면 사용합니다.
- 통화 상태에 운전 중임을 알리고, 필요에 따라 교통 정체가 심하거나 악천후 기상 상황에서는 통화를 중단합니다. 비, 진눈깨비, 눈, 얼음, 극심한 교통 정체 등은 위험할 수 있습니다.

- 조심해서 전화 번호를 누르고 교통 상황을 파악합니다. 정차 시나 도로에서 운전하지 않을 때 통화하는 것이 좋습니다. 정차 시 통화하도록 신경씁니다. 부득이하게 운전 중 전화를 걸어야 하는 경우에는, 먼저 번호를 몇 개만 눌러 놓고 도로 교통 상태와 차량 거울로 상황을 판단한 후 나머지 번호를 누릅니다.
- 스트레스를 주고 받을 수 있는 대화나 감정적인 대화는 정신을 산만하게 하므로 하지 마십시오. 통화 상대방에게 운전 중임을 알리고 운전 집중에 방해가 되는 대화는 중단합니다.

- 도움을 요청하는 통화는 무선 전화를 사용하십시오. 화재, 교통 사고, 의료 응급 상황 시 응급 서비스(미국: 911, 유럽: 112)나 기타 현지 응급 번호로 전화를 겁니다. 무선 전화로 응급 통화를 하면 무료입니다! 보안 코드, 네트워크 종류, SIM 카드 삽입 여부와 관계없이 통화가 가능합니다.
- 응급 상황에 있는 다른 사람을 도울 때에도 무선 전화를 사용합니다. 생명이 위급한 차량 사고나 범죄 현장, 그 밖의 심각한 응급 상황을 목격하게 되면, 역지사지의 입장이 되어 응급 서비스(미국: 911, 유럽: 112)나 기타 현지 응급 번호로 전화를 걸도록 합니다.

- 필요한 경우 도로 지원 센터나 기타 일반 무선 지원 센터에 도움을 요청합니다. 심각한 위험이 없어 보이는 고장 차량, 교통 신호 고장, 부상자가 없는 경미한 교통 사고, 도난 차량 등을 발견했을 경우가 이에 해당합니다.

"무선 통신 업계의 권고에 따라 운전 중 무선 장치와 휴대폰을 안전하게 사용하도록 합니다."

! 무선 장치 사용 관련 경고 사항

무선 장치 사용 관련 경고 사항을 **빨리 읽어** 지킵십시오.

공기에 위험물이 있을 수 있는 환경 - 차량 사용

연료 저장고, 화학 공장, 공기 중에 화학 성분이나 입자(곡물, 먼지, 금속 가루 등)가 포함된 장소, 일반적으로 차량 엔진을 꺼야 한다고 알고 있는 기타 장소에서는 무선 장치 사용 관련 규제를 꼭 지킵십시오.

항공기 안전 주의 사항

공항 직원이나 항공사 직원의 요청이 있을 시 무선 장치 전원을 끄십시오. 장치에 '비행 모드'나 이와 유사한 기능이 있을 경우, 항공사 직원에게 비행 중에 해당 기능을 사용해도 좋은지 확인하십시오.

((())) 병원에서의 안전

무선 장치는 무선 주파수 에너지를 송신하여 의료 전기 장비에 영향을 줄 수 있습니다.

따라서 병원, 의료 시설, 보건 시설 등에서 요청할 경우 무선 장치를 꺼야 합니다. 이는 민감한 의료 기기 사용 도중에 전자파 간섭을 일으킬 수 있는 요인을 방지하기 위한 것입니다.

심박 조정기

제조업체의 권장 사항에 따르면, 무선 장치와 심박 조정기 사이에 15cm(6인치) 이상 거리를 유지해야 조정기 사용 시 전자파 간섭이 일어나지 않습니다. 이 권장 사항은 독립 연구소와 Wireless Technology Research의 권장 내용과 일치합니다. 심박 조정기 사용자:

- 심박 조정기를 켜 놓았을 때, 무선 장치로부터의 거리를 항상 15cm(6인치) 이상으로 유지하십시오.
- 숙주머니에 장치를 넣지 마십시오.
- 심박 조정기를 귀에서 최대한 멀리 떨어뜨려 전자파 간섭을 최소화하십시오.
- 간섭이 발생한다고 의심되면 장치를 끄십시오.

기타 의료 장비

전문의와 의료 기기 제조업체에 문의하여 무선 제품이 의료 기기에 전자파 간섭을 일으킬 수 있는지 확인하십시오.

! RF 노출 지침

안전 정보

적절한 사용을 통한 RF 노출 감소

제공된 지침에 따라 장치를 작동하십시오.

국제

장치는 무선 장치의 전자기 필드에 신체 노출을 다루는 국제적으로 승인된 표준을 준수합니다. "국제" 전자기장 인체 노출에 대한 자세한 정보는 <http://www.zebra.com/doc>의 Zebra 적합성 선언서(DoC)에 수록되어 있습니다.

무선 장치에서 나오는 RF 에너지 관련 안전 정보에 대한 자세한 내용은 <http://www.zebra.com/corporateresponsibility>에서 Wireless Communications and Health를 참조하십시오.

유럽

휴대용 장치

본 장치는 일상적으로 인체에 휴대하여 사용하는 상황에서 테스트되었습니다. **Zebra**에서 테스트하고 승인한 벨트 클립, 가죽 휴대 주머니, 유사한 액세서리만 사용해야 EU에 적합합니다.

미국 및 캐나다

동일 지역 정책

FCC RF 노출 적합성 요구 사항을 준수하기 위해, 본 파일에서 이미 승인한 경우를 제외하고 본 송신기에 사용되는 안테나를 기타 다른 송신기/안테나와 동일한 지역에 배치하거나 함께 사용하면 안 됩니다.

휴대용 장치

본 장치는 일상적으로 인체에 휴대하여 사용하는 상황에서 테스트되었습니다. **Zebra**에서 테스트하고 승인한 벨트 클립, 가죽 휴대 주머니, 유사한 액세서리만 사용해야 FCC/IC에 적합합니다. 타사의 벨트 클립, 가죽 휴대 주머니, 유사한 액세서리를 사용하면 FCC/IC RF 노출 요건에 어긋나게 되므로 자제하십시오.

Périphériques portables

Cet appareil a été testé dans le cadre d'une utilisation typique, c'est-àdire placé contre le corps. N'utilisez que des clips de ceinture, des étuis et autres accessoires similaires qui ont été testés et approuvés par Zebra afin de respecter les critères de conformité de la FCC /IC. Les clips de ceinture, les étuis et les accessoires proposés par des sociétés tierces peuvent ne pas respecter les critères de conformité de la FCC/IC, ils doivent donc être évités.

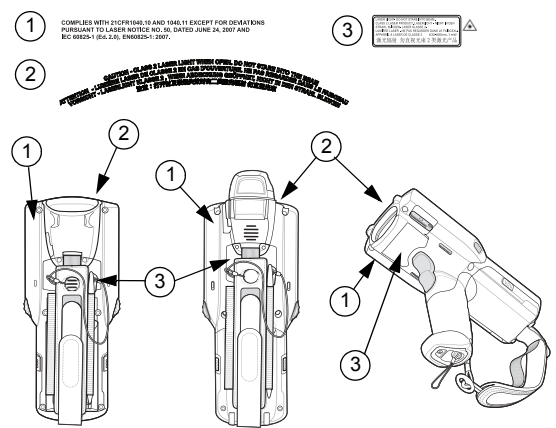
! 레이저 장치

Class 2 레이저 스캐너에는 저전력 가시 광선 다이오드가 사용됩니다. 태양의 경우와 마찬가지로, 매우 밝은 광원에서 나오는 광선은 육안으로 쳐다보지 마십시오. Class 2 레이저 광선에 잠시 노출되는 것은 위험하지 않습니다.

다음 문구가 있으면 미국 및 국제 규격에 적합한 것입니다.

주의: 본 문서에 언급되지 않은 조작 작업 및 개조 작업, 철차 수행 등을 하면 위험한 레이저 광선이 발생할 수 있습니다.

스캐너 안전 표시



라벨 읽기:

- 레이저 광선 - 빔을 들여다보지 마십시오. CLASS 2 레이저 제품
- 주의 - 열릴 때 CLASS 2 레이저 광선이 켜집니다. 빔을 들여다보지 마십시오.
- 21CFR1040.10, 1040.11(2007년 6월 24일자 Laser Notice NO. 50에 따른 편차 제외) 및 IEC/EN 60825-1:2007 및/또는 IEC/EN 60825-1: 2014 준수.

LED 준수 선언

IEC 62471:2006 및 EN 62471:2008에 따라 "EXEMPT RISK GROUP"으로 분류되었습니다. SE4750의 펄스 지속 시간은 1.7ms입니다. SE4500의 펄스 지속 시간은 6.67ms입니다.

배터리

대만 - 재활용

대만 환경보호청(EPA: Environmental Protection Administration)은 폐기를 처리 법(Waste Disposal Act) 제15조에 따라 배터리 제조업체나 수입업체는 판매, 경품, 홍보 등에 사용되는 배터리에 재활용 마크를 부착하도록 규정하고 있습니다. 올바른 배터리 폐기 방법은 적절한 대만 재활용 업체에 문의하십시오.

배터리 정보

- 주의**
- 배터리를 올바르게 교체하지 않으면 폭발의 위험이 있습니다. 배터리는 지침에 따라 폐기하십시오.

Zebra에서 승인한 배터리만 사용하십시오. 배터리 충전 기능이 지원되는 액세서리는 다음 배터리 모델에 사용이 승인되었습니다.

- 82-000011-01(3.7VDC, 2740mAh)
- 82-000012-01(3.7VDC, 4800mAh)

Zebra 충전용 배터리 팩은 업계에서 가장 엄격한 기준에 적합하도록 설계 및 제작되었습니다.

그러나, 배터리 교체 전 배터리 사용 기간과 보관 기간에 제한이 있습니다. 열, 냉기, 축축한 환경 조건, 심한 낙하 충격 등 여러 요인으로 인해 배터리 팩의 실제 수명이 단축될 수 있습니다. 배터리를 6개월 넘게 사용하지 않고 보관하는 경우, 배터리의 전반적 품질에 복구 불가능한 품질 저하가 어느 정도 발생할 수 있습니다. 배터리는 장비에서 분리하여 절반만 충전한 상태로 건조하고 서늘한 장소에 보관해야 배터리 용량 손실, 금속 부품 부식, 전해 누출 등을 막을 수 있습니다. 배터리를 1년 이상 사용하지 않고 보관하는 경우 1년에 한 번 이상 충전 수준을 확인하고 절반 수준으로 충전해야 합니다.

배터리 사용 시간이 현저히 줄어들면 배터리를 교체하십시오. 별도로 구입했거나 휴대용 컴퓨터와 함께 제공된 **Zebra** 배터리의 표준 보증 기간은 1년입니다. **Zebra** 배터리에 대한 자세한 정보는 <http://www.zebra.com/batterybasics>를 참조하십시오.

배터리 안전 지침

- 장비를 충전 시 근처에 잔해나 가연물, 화학 물질 등이 없어 야 합니다. 비상업적 환경에서 장치를 충전하는 경우 특별한 주의를 기울여야 합니다.
- 사용 설명서에 있는 배터리 사용, 보관 및 충전 지침에 따라 사용하십시오.
- 부적합한 배터리를 사용하면 화재, 폭발을 비롯한 위험이 발생할 수 있습니다.
- 모바일 장치 배터리 충전 시 배터리와 충전기의 온도 범위는 0°C - +40°C(+32°F - +104°F)이어야 합니다.
- 비호환 배터리나 충전기는 사용하지 마십시오. 비호환 배터리 또는 충전기를 사용할 경우 화재, 폭발, 누출을 비롯한 위험에 노출될 수 있습니다. 배터리나 충전기의 호환성에 대한 질문이 있는 경우, **Zebra** 글로벌 고객 지원 센터에 문의하십시오.
- 분해, 개봉, 구부름, 변형, 구멍 뚫기 또는 분쇄를 시도하지 마십시오.
- 단단한 표면 위에 배터리를 장착한 장치를 세게 떨어뜨리면 배터리가 과열될 수 있습니다.
- 배터리를 누전시키거나 금속 전도체를 배터리 단자에 접촉시키지 마십시오.
- 배터리를 개조 또는 재생하거나 이물질들을 배터리에 넣거나 물 또는 기타 액체로 노출 또는 담그거나 불, 폭발 또는 기타 위험에 노출하지 마십시오.
- 주차된 차, 난방기 근처 또는 기타 열 근원 등 과열될 수 있는 위치나 그 근방에 장비를 보관하지 마십시오. 전자 레인지나 드라이어에 배터리를 삽입하지 마십시오.
- 어린이가 배터리를 사용하는 경우 보호자가 감독해야 합니다.
- 수명이 다한 충전지는 현지 규정에 따라 즉시 폐기하십시오.
- 배터리를 불에 폐기하지 마십시오.
- 배터리를 삼킨 경우 응급 조치를 취하십시오.
- 배터리가 누출된 경우 액체가 피부나 눈에 닿지 않도록 하십시오. 피부나 눈에 닿은 경우 접촉 부위를 많은 양의 물로 씻어내고 응급 조치를 취하십시오.
- 장비나 배터리의 손상이 의심이 되는 경우 **Zebra** 글로벌 고객 지원 센터에 문의하여 검사를 받으십시오.

Ce dispositif est conforme à la norme CNR-210 d'Industrie Canada applicable aux appareils radio exempts de licence. Son fonctionnement est sujet aux deux conditions suivantes: (1) le dispositif ne doit pas produire de brouillage préjudiciable, et (2) ce dispositif doit accepter tout brouillage reçu, y compris un brouillage susceptible de provoquer un fonctionnement indésirable.

마크 표시: 무선 인증 마크 앞에 '1C:'가 추가되어 있으면 Industry Canada 기술 규격을 충족함을 나타냅니다.

C마크 및 EEA(유럽 경제 지역)

EEA에서 5GHz RLAN을 사용하는 경우 다음과 같은 규제가 있습니다.

- 5.15~5.35GHz는 실내용으로만 사용하도록 제한되어 있습니다.

준수 선언

Zebra는 본 장치가 Directive 2011/65/EU 및 1999/5/EC 또는 2014/53/EU(2014/53/EU가 2017년 6월 13일부터 1999/5/EC를 대체함)을 준수함을 선언합니다. 유럽연합 적합성 선언서(EU Declaration of Conformity)는 <http://www.zebra.com/doc>에서 확인할 수 있습니다.

일본(VCCI) - 전자파장해 자주규제협의회 Class B ITE

일부 청각 장치(보청기 및 달팽이관 임플란트)를 착용한 채로 일부 무선 장치를 사용할 경우 사용되는 원형거리는 소음이 들릴 수 있습니다. 청각 장치에 따라 이러한 간섭 소음에 대한 내성이 있을 수 있으며, 무선 장치에 따라 생성되는 간섭 소음의 양이 다를 수 있습니다. 전자파 간섭이 발생하는 경우, 그 해결 방법을 보청기 공급업체에 문의하십시오.

보청기 호환성

본 장치는 VoIP(Voice Over IP) 통화를 지원하지 않습니다.

무선 주파수 간섭 요구 조건 - FCC

참고: 본 장비는 FCC 규격 제15조의 B급 디지털 장치 관련 규제에 따라 테스트되었으며 이에 적합한 것으로 판정되었습니다. 이러한 규제는 주가 환경에서 사용할 때 발생하는 유

해한 전자파 간섭으로부터 보호하기 위해 마련되었습니다. 이 장비는 전자파를 생성, 사용, 발산하는 제품이므로 지침에 따라 설치하고 사용하지 않으면 유해한 전자파 간섭이 유발될 수 있습니다. 그러나, 특정 환경에서 사용한다고 해서 전자파 간섭이 발생하지 않는 것은 아닙니다. 본 장비에서 라디오와 TV 수신을 방해하는 유해한 전파 장애가 발생하는 경우, 장비 전원을 껐다 켜고, 다음 방법에 따라 간섭을 해결하십시오.

- 수신 안테나의 방향이나 위치를 바꾸십시오.
- 수신기와 장비 사이 거리를 넓히십시오.
- 수신기와 장비를 서로 다른 단자에 꽂으십시오.
- 판매점이나 라디오/TV 전문 기술자의 도움을 받으십시오.

무선 송신기(제15조)

본 장치는 FCC 규정의 제15조를 준수합니다. 작동은 다음 두 조건에 따릅니다. (1) 본 장치는 유해한 간섭을 야기하지 않을 수 있으며 (2) 본 장치는 원치 않는 작동을 일으키는 간섭을 포함하여 수신되는 모든 간섭을 수용합니다.

미국에서의 5GHz WLAN 사용에는 다음과 같은 제한 사항이 있습니다.

- 5.60 - 5.65GHz로 대역이 차단됩니다.

무선 주파수 간섭 요구 조건 – 캐나다

본 Class B 디지털 장비는 Canadian ICES-003을 준수합니다. Cet appareil numérique de la classe B est conforme à la norme NMB-003 du Canada.

무선 송신기

RLAN 장치: 캐나다에서 5GHz RLAN을 사용할 경우 다음과 같은 규제가 있습니다.

- 5.60 - 5.65GHz로 대역이 제한됩니다.

본 장치는 Industry Canada의 RSS 210에 적합하며, 작동은 다음 두 조건에 따릅니다. (1) 본 장치는 유해한 간섭을 야기하지 않을 수 있으며 (2) 본 장치는 원치 않는 작동을 일으키는 간섭을 포함하여 수신되는 모든 간섭을 수용합니다.

Ce dispositif est conforme à la norme CNR-210 d'Industrie Canada applicable aux appareils radio exempts de licence. Son fonctionnement est sujet aux deux conditions suivantes: (1) le dispositif ne doit pas produire de brouillage préjudiciable, et (2) ce dispositif doit accepter tout brouillage reçu, y compris un brouillage susceptible de provoquer un fonctionnement indésirable.

마크 표시: 무선 인증 마크 앞에 '1C:'가 추가되어 있으면 Industry Canada 기술 규격을 충족함을 나타냅니다.

C마크 및 EEA(유럽 경제 지역)

EEA에서 5GHz RLAN을 사용하는 경우 다음과 같은 규제가 있습니다.

- 5.15~5.35GHz는 실내용으로만 사용하도록 제한되어 있습니다.

준수 선언

Zebra는 본 장치가 Directive 2011/65/EU 및 1999/5/EC 또는 2014/53/EU(2014/53/EU가 2017년 6월 13일부터 1999/5/EC를 대체함)을 준수함을 선언합니다. 유럽연합 적합성 선언서(EU Declaration of Conformity)는 <http://www.zebra.com/doc>에서 확인할 수 있습니다.

일본(VCCI) - 전자파장해 자주규제협의회

Class B ITE

この装置は、クラスB情報技術装置です。この装置は、家庭環境で使用することを目的としていますが、この装置がラジオやテレビジョン受信機に近接して使用されると、受信障害を引き起こすことがあります。取扱説明書に従って正しい取り扱いをして下さい。



기종별	사용자 안내문
B급 기기 (가정용 방송통신 기자재)	이 기기는 가정용(B급) 전자파차잡기기로써 주로 가정에서 사용하는 것을 목적으로 하며, 모든 지역에서 사용할 수 있습니다.

기타 국가

호주

호주에서는 5.60 – 5.65GHz 대역에서 5GHz RLAN 사용이 제한됩니다.

브라질

Declarações Regulamentares para MC32N0 - Brazil

Nota: "A marca de certificação se aplica ao Transceptor, modelo MC32N0. Este equipamento opera em caráter secundário, isto é, não tem direito a proteção contra interferência prejudicial, mesmo de estações do mesmo tipo, e não pode causar interferência a sistemas operando em caráter primário."

Para maiores informações sobre ANATEL consulte o site:

www.anatel.gov.br.

Este equipamento opera em caráter secundário, isto é, não tem direito a proteção contra interferência prejudicial, mesmo de estações do mesmo tipo, e não pode causar interferência a sistemas operando em caráter primário.

Este produto está homologado pela Anatel, de acordo com os procedimentos regulamentados pela Resolução n°242/2000 e atende aos requisitos técnicos aplicados, incluindo os limites de exposição da Taxa de Absorção Específica referente a campos elétricos, magnéticos e eletromagnéticos de radiofrequência, de acordo com as Resoluções n° 303/2002 e 533/2009.

Este dispositivo está em conformidade com as diretrizes de exposição à radiofrequência quando posicionado pelo menos 0 centímetros de distância do corpo. Para maiores informações, consulte o site da Anatel.

칠레

Este equipo cumple con la Resolución No 403 de 2008, de la Subsecretaría de telecomunicaciones, relativa a radiaciones electromagnéticas.

중국



홍콩

HKTA1039에 따르면 대역 5.15GHz - 5.35GHz는 실내 작동 전용입니다.

멕시코

주파수 제한 범위: 2.450 - 2/4835GHz.

La operación de este equipo está sujeta a las siguientes dos condiciones:
(1) es posible que este equipo o dispositivo no cause interferencia perjudicial y
(2) este equipo o dispositivo debe aceptar cualquier interferencia, incluyendo la que pueda causar su operación no deseada.

한국

해당 무선설비는 운용 중 전파혼신 가능성이 있음

당해 무선설비는 전파 혼신 가능성이 있으므로 인명 안전과 관련된 서비스는 할 수 없습니다.

대만

臺灣

低功率電波輻射性電機管理辦法

第十二條

經型式認證合格之低功率射頻電機，非經許可，公司、商號或使用者均不得擅自變更頻率、加大功率或變更原設計之特性及功能。

第十四條

低功率射頻電機之使用不得影響飛航安全及干擾合法通信；經發現有干擾現象時，應立即停用，並改善至無干擾時方得繼續使用。

前項合法通信，指依電信規定作業之無線電通信。

低功率射頻電機須忍受合法通信或工業、科學及醫療用電波輻射性電機設備之干擾。

在5.25 – 5.35 赫赫頻帶內操作之無線資訊傳輸設備，限於室內使用。

우크라이나

Дане обладнання відповідає вимогам технічного регламенту №1057, № 2008 на обмеження щодо використання деяких небезпечних речовин в електричних та електронних пристроях.

태국

เครื่องโทรคมนาคมและอุปกรณ์นี้

มีความสอดคล้องตามข้อกำหนดของ กทช.

Eurasian Customs Union
Евразийский Таможенный Союз
Данный продукт соответствует требованиям знака ЕАС.

EAC

전기 전자 폐기물 지침 (WEEE: Waste Electrical and Electronic Equipment)

English: For EU Customers: All products at the end of their life must be returned to Zebra for recycling. For information on how to return product, please go to: http://www.zebra.com/weee

Français : Clients de l'Union Européenne : Tous les produits en fin de cycle de vie doivent être retournés à Zebra pour recyclage. Pour de plus amples informations sur le retour de produits, consultez : http://www.zebra.com/weee.

Español: Para clientes en la Unión Europea: todos los productos deberán entregarse a Zebra al final de su ciclo de vida para que sean reciclados. Si desea más información sobre cómo devolver un producto, visite: http://www.zebra.com/weee.

Български: За клиенти от ЕС: След края на полезния им живот всички продукти трябва да се връщат на Zebra за рециклиране. За информация относно връщането на продукти, моля отидете на адрес: http://www.zebra.com/weee.

Deutsch: Für Kunden innerhalb der EU: Alle Produkte müssen am Ende ihrer Lebensdauer zum Recycling an Zebra zurückgesandt werden. Informationen zur Rücksendung von Produkten finden Sie unter http://www.zebra.com/weee.

Italiano: per i clienti dell'UE: tutti i prodotti che sono giunti al termine del rispettivo ciclo di vita devono essere restituiti a Zebra al fine di consentirne il riciclaggio. Per informazioni sulle modalità di restituzione, visitare il seguente sito Web: http://www.zebra.com/weee.

Português: Para clientes da UE: todos os produtos no fim de vida devem ser devolvidos à Zebra para reciclagem. Para obter informações sobre como devolver o produto, visite: http://www.zebra.com/weee.

Nederlands: Voor klanten in de EU: alle producten dienen aan het einde van hun levensduur naar Zebra te worden teruggezonden voor recycling. Raadpleeg http://www.zebra.com/weee voor meer informatie over het terugzenden van producten.

Polski: Klienci z obszaru Unii Europejskiej: produkty wycofane z eksploatacji należy zwrócić do firmy Zebra w celu ich utylizacji. Informacje na temat zwrotu produktów znajdują się na stronie internetowej http://www.zebra.com/weee.

Čeština: Pro zákazníky z EU: Všechny produkty je nutné po skončení jejich životnosti vrátit společnosti Zebra k recyklaci. Informace o způsobu vrácení produktu najdete na webové stránce: http://www.zebra.com/weee.

Eesti: EL klientidele: kõik tooted tuleb nende eluea lõppedes tagastada taaskasutamise eesmärgil Zebra'ile.

Lisainformatsiooni saamiseks toote tagastamise kohta külastage palun aadressi: http://www.zebra.com/weee.

Magyar: Az EU-ban vásárlóknak: Minden tönkrement terméket a Zebra vállalathoz kell eljuttatni újrahasznosítás céljából. A termék visszajuttatásának módjával kapcsolatos tudnivalókért látogasson el a http://www.zebra.com/weee weboldalra.

Slovenski: Za kupce v EU: vsi izdelki se morajo po poteku življenjske dobe vrniti podjetju Zebra za reciklažo.

Za informacije o vraćilu izdelka obišteite:

http://www.zebra.com/weee.

Svenska: För kunder inom EU: Alla produkter som uppnått sin livslängd måste returneras till Zebra för återvinning. Information om hur du returnerar produkten finns på http://www.zebra.com/weee.

Suomi: Asiakkaat Euroopan unionin alueella: Kaikki tuotteet on palautettava kierrätettäväksi Zebra-yhtiöön, kun tuotetta ei enää käytetä. Lisätietoja tuotteen palauttamisesta on osoitteessa http://www.zebra.com/weee.

Dansk: Til kunder i EU: Alle produkter skal returneres til Zebra til recirkulering, når de er udtjent. Læs oplysningerne om returnering af produkter på: http://www.zebra.com/weee.

Ελληνικά: Για πελάτες στην Ε.Ε.: Όλα τα προϊόντα, στο τέλος της διάρκειας ζωής τους, πρέπει να επιστρέφονται στην Zebra για ανακύκλωση. Για περισσότερες πληροφορίες σχετικά με την επιστροφή ενός προϊόντος, επισκεφθείτε τη διεύθυνση http://www.zebra.com/weee στο Διαδίκτυο.

Malti: Ghal klijenti fl-UE: il-prodotti kollha li jkunu waslu fl-aħħar tal-hajja ta' l-użu tagħhom, iridu jiġu rritornati għand Zebra għar-riċiklaġġ. Għal aktar tagħrif dwar kif għandek tiritorna l-prodott, jekk jogħġbok zur: http://www.zebra.com/weee.

Slovenčina: Pre zákazníkov z krajín EU: Všetky výrobky musia byť po uplynutí doby ich životnosti vrátené spoločnosti Zebra na recykláciu. Bližšie informácie o vrátení výrobkov nájdete na: http://www.zebra.com/weee.

Lietuvių: ES vartotojams: visi gaminiai, pasibaigus jų eksploatacijos laikui, turi būti grąžinti utilizuoti į kompaniją „Zebra“. Daugiau informacijos, kaip grąžinti gaminį, rasite: http://www.zebra.com/weee.

Latviešu: ES klientiem: visi produkti pēc to kalpošanas mūža beigām ir jānogādā atpakaļ Zebra otrreizējai pārstrādei. Lai iegūtu informāciju par produktu nogādāšanu Zebra, lūdzu, skatiet: http://www.zebra.com/weee.

Türkçe: AB Müşterileri için: Kullanım süresi dolan tüm ürünler geri dönüştürme için Zebra'ya iade edilmelidir. Ürünlerin nasıl iade edileceği hakkındaki bilgi için lütfen şu adresi ziyaret edin: www.zebra.com/weee.

Hrvatski: Za kupce u Europskoj uniji: Svi se proizvodi po isteku vijeka trajanja moraju vratiti tvrtki Zebra na recikliranje. Informacije o načinu vraćanja proizvoda potražite na web-stranici: www.zebra.com/weee.

터키의 WEEE 준수 선언

EEE Yönetmeliğine Uygundur

소프트웨어 지원

Zebra는 고객이 구매 당시에 최신 버전의 정규 소프트웨어를 제공받을 수 있도록 보장하고자 합니다.

Zebra 장치에 최신 버전의 정규 소프트웨어가 탑재 여부는

http://www.zebra.com/support에서 확인할 수 있습니다.

***Software Downloads**(소프트웨어 다운로드) > **Product Line/Product**(제품 라인/제품) > **Go**(검색)*에서 최신 소프트웨어를 확인하십시오.

장치 구매 당시의 최신 버전의 정규 소프트웨어가 장치에 없는 경우, Zebra(entitlementservices@zebra.com)로 전자 메일을 보내주십시오.

요청 메일에는 다음 필수 장치 정보를 포함하십시오.

- 모델 번호
- 일련 번호
- 구매 증명
- 요청하는 소프트웨어 다운로드 제목

Zebra에서는 고객의 장치가 최신 버전의 정규 소프트웨어를 제공 받을 수 있는 적절한 장치인지 확인한 후에, 해당 장치 사용자에게 전자 메일로 필요한 소프트웨어를 다운로드할 수 있는 **Zebra** 웹 사이트 링크를 알려줍니다.

오픈 소스 소프트웨어 정보

이 **Zebra** 솔루션 제품에 사용된 소프트웨어와 관련된 **Zebra** 솔루션의 오픈 소스로 만들어진 소스 코드 사본을 얻는 방법을 알아 보려면 다음 주소로 서면 요청서를 보내 주십시오.

Zebra Technologies Corporation

Open Source Software Management

One Zebra Plaza Holtsville, NY 11742-1300, U.S.A.

요청서에 **Zebra** 제품 이름 및 버전, 그리고 오픈 소스 소프트웨어 이름 및 버전과 같은 오픈 소스 소프트웨어 사양을 포함해 주십시오.

오픈 소스 소프트웨어에 대한 소스 코드는 **Zebra** 제품 설치 미디어 또는 보조 **Zebra** 제품 미디어에 상주할 수 있습니다. 소스 코드를 얻을 수 있는 위치 및 방법에 대한 자세한 정보는 **Zebra** 오픈 소스 소프트웨어 법적 고지 및 최종 사용자 사용권 계약 (EULA) 전체를 참고하십시오.

오픈 소스 소프트웨어의 사용권 조건에 따라 소스 코드가 제공되지 않을 수도 있습니다. 어느 오픈 소스 소프트웨어 패키지에 소스 코드가 제공되는지 확인하려면 **Zebra** 오픈 소스 소프트웨어 법적 고지 및 최종 사용자 사용권 계약(EULA) 전체를 참고하십시오.

사용권, 알람, 그리고 이 **Zebra** 제품에 사용된 오픈 소스 패키지에 필요한 저작권 고지에 관한 추가 정보를 보려면 **Settings**

(설정) > About device(장치 정보) > Legal information(법적 정보) > Open source licenses(오픈 소스 사용권)를 터치하십시오.

Zebra Technologies Corporation, Inc. 최종 사용자 사용권 계약(EULA)

본 제품을 설치 및/또는 사용함으로써 귀하는 본 계약서를 읽고 이해하며 조건에 동의한다는 것을 인정합니다. 본 계약의 약관에 동의하지 않는 경우, **ZEBRA**는 제품 사용권을 귀하에게 제공하지 않으며 귀하는 본 제품을 사용하거나 설치해서는 안 됩니다.

사용권 하여, **Zebra**는 귀하(“사용권 소유자” 또는 “귀하”)에게 이 계약서의 약관이 적용되는 소프트웨어와 설명서(“제품”)를 사용할 개인적이고 비독점적이며 이전하거나 양도할 수 없으며 비용을 청구하지 않는 사용권을 부여합니다. 귀하는 내부 비즈니스 목적, 특별히 **Zebra** 장치 지원을 위해서만 제품을 사용해야 합니다. 여기에 규정된 조건을 벗어나 제품을 사용하는 것은 엄격히 금지되며 본 계약을 위반하는 것으로 간주되어 즉시 사용권이 종료됩니다. 본 계약을 위반하는 경우 **Zebra**는 법률에 따라 사용 가능한 모든 구제책 또는 형평성(사용권 소유자가 미국 정부의 연방 기관이 아닌 한 모든 제품의 즉각적인 금지 명령 규제 및 압류를 포함)에 따라 처리할 권리가 있습니다.

귀하는 본 계약에 따라 제품을 배포, 이차 사용권 하여, 임대, 대여, 대출, 수출, 재수출, 재판매, 배송, 전환하거나 직접 또는 간접적으로 수출, 재수출, 재판매, 배송이나 전환되도록 해서서는 안 됩니다. 귀하는 (i) 수정, 변환, 디컴파일, 불법 제작, 리버스 엔지니어링, 디스어셈블링 또는 제품의 내부 작동 방식 추출, (ii) 제품의 모양이나 느낌 또는 기능을 복사, (iii) 제품의 독점 고지, 표시, 레이블 또는 로고 제거, (iv) **Zebra**의 사전 서면 동의 없이 제품 일부나 전부를 제3자에게 대여하거나 양도 또는 (v) 제품을 복사 방지 장치가 설치된 경우 이런 장치를 제거하도록 설계된 컴퓨터 소프트웨어나 하드웨어를 이용해서는 안 되며 다른 사람이 그렇게 하도록 허용해서도 안 됩니다.

제품의 모든 사본에 대한 권리가 사용권 소유자에게 양도되는 것은 아니며 독점적으로 **Zebra**에게 소유권이 있습니다. 제품과 관련하여 **Zebra**에서 개발했거나, 비롯되었거나, 준비한 모든 지적 소유권은 독점적으로 **Zebra**에게 소유권이 있으며 본 계약은 사용권 소유자에게 지적 소유권을 부여하지 않습니다.

제품 일부는 미국 특허와 저작권법, 국제 저작권 협약 및 기타 적용 가능한 법률에 의해 보호됩니다. 따라서 다른 저작권이 있는 자료(예: 서적 또는 음원)처럼 제품을 취급해야 합니다. 단, 백업을 목적으로 하는 경우에만 제품의 사본 1부를 만들 수 있습니다. 제품의 무단 복제는 저작권 침해에 해당하며 미국에서는 연방 법원에서 벌금과 구속 등의 처벌을 받을 수 있습니다.

책임 부인. **Zebra**는 귀하와 명시적이거나 묵시적이거나 법에 명시되었거나 특정 통신문에 있는지 관계 없이 어떤 종류의 보증도 하지 않으며 귀하는 어떤 보증도 받지 못합니다. **Zebra**는 특히 시장성, 비침해 또는 특정 목적에 대한 적합성의 묵시적 보증을 비롯한 어떠한 보증도 부인합니다. 제품은 "있는 그대로" 제공됩니다. **Zebra**는 제품이 귀하의 요구 사항을 충족한다거나 제품의 작동이 중단되지 않거나 오류가 없다가나 제품의 결함 이 수정된다는 보증을 하지 않습니다. **Zebra**는 제품의 정확성, 정밀성 또는 신뢰성에 관해 보증하지 않습니다. 일부 관할 구역에서는 묵시적 보증의 배제를 허용하지 않으므로 상기 예외 조항이 귀하에게 적용되지 않을 수 있습니다.

책임의 제한. 본 계약에 따른 **Zebra**의 손해에 대한 전체 책임이 본 계약에서 사용권을 부여한 제품의 공정한 시장 가치를 초과해서는 안 됩니다. 어떤 경우에도 **Zebra**가 이런 손해 가능성을 고지했는지 여부에 관계 없이 **Zebra**가 예측 가능 여부에 상관 없이 상실된 사업 이익이나 제3자에 대한 책임이나 부상을 포함 하되 이에 제한되지 않고 우연하거나, 결과적이거나, 간접적이거나, 특별하거나, 징벌적인 손해에 대해 일체 책임을 지지 않습니다. 일부 관할 구역에서는 우발적 또는 결과적 손해에 대한 책임의 제한을 허용하지 않으므로 위의 예외가 귀하에게 적용되지 않을 수 있습니다. 이 책임 제한 조항은 본 계약의 종료 후에도 계속되며 본 계약의 반대 조항에도 불구하고 적용됩니다. 사용권 소유자는 소송의 원인이 발생한 후 1년 이내에 본 계약에 따라 소송을 제기해야 합니다.

유지 관리. 별도의 계약으로 제공되지 않는 한 **Zebra**는 제품의 유지 관리 또는 현장 서비스에 대해 책임을 지지 않습니다.

고위험 활동. 제품에는 내결함성이 없으며 제품의 고장이 사망, 부상 또는 심각한 신체적이거나 환경적인 손상을 초래할 수 있는("고위험 활동") 핵 시설의 운영, 항공기 조종이나 통신 시스템, 항공 교통 관제, 직접 생명 유지 장치 또는 무기 체계 같이 고장 안전 성능이 요구되는 위험한 환경에서 온라인 제어 소프트웨어로 사용하거나 재판매하도록 설계, 제조 또는 의도되지 않습니다. **Zebra** 및 그 공급업체는 특별히 고위험 활동에 대한 적합성의 명시적이거나 묵시적 보증을 부인하며 고위험 활동에서 제품을 사용해야 하는 경우 귀하는 **Zebra**가 그 사용과 관련한 모든 비용, 손해 및 손실에 대해 배상하고 방어하고 해를 입지 않도록 한다는 데 동의합니다.

미국 정부 기관. 미국 정부 기관을 대신하여 제품을 구입하는 경우 다음 사항이 적용됩니다. 제품의 사용, 복제 또는 공개는 국 방부에서 제공하지 않는 한 해당되는 경우 상용 컴퓨터 소프트웨어의 세부 단락 (c) (1)과 (2) FAR 52.227-19(JUNE 1987)의 제한된 권리 조항에서 설명하는 제한이 적용됩니다. 국방부에서 제공하는 경우 제품의 사용, 복제 또는 공개는 해당되는 경우 DFARS 252.227-7013(OCT 1988)에 있는 기술 데이터 및 컴퓨터 소프트웨어 권리 조항의 세부 단락 (c) (1) (ii)에서 설명하는 제한된 권리가 적용됩니다. 제품은 제한된 권리 조항 또는 본 계약의 약관에서 특별히 참조하는 기타 고지를 포함 또는 포함하지 않을 수 있습니다. 본 계약의 약관은 계속 적용되지만 이런 약관이 특정 구매 기관과 구매 거래에 해당되는 경우 FAR 및 DFARS의 전술한 조항에 따라 귀하에게 제공된 권리와 일치하지 않는 경우에만 적용됩니다.

준거법. 본 계약은 법률이 적용되는 한도까지 미국 법률이 적용되며 그렇지 않으면 법률 조항의 충돌에 관계 없이 뉴욕주 법률이 적용됩니다.

법률의 준수. 사용권 소유자는 미국의 수출법 및 규정을 포함한 모든 관련 법률과 규정을 준수해야 합니다. 사용권 소유자는 **Zebra** 및 미국 정부 기관의 사전 승인 없이는 조치를 취할 당시 미국 정부 또는 기관이 수출 허가 또는 기타 정부 승인을 요구하는 지역 내의 사람에게 제공되는 직접적이거나 간접적인 수단 을 통해 판매된 품목이나 기술 데이터 또는 각/잔점 제품을 어떤 형태의 수출이나 재수출, 판매나 재판매, 배송이나 재배포 또는 전환해서는 안 됩니다. 이 조항의 위반은 본 계약의 종대한 의무 위반이며 **Zebra**에서 즉시 계약을 종료할 수 있습니다.

타사 소프트웨어. 제품에는 타사 소프트웨어 항목이 하나 이상 포함될 수 있습니다. 본 계약의 조항은 타사 소프트웨어의 사용 이 별도의 타사 사용권의 적용을 받게 되는 별도의 타사 소프트웨어 사용권이 포함되어 있지 않는 한 타사 소프트웨어의 사용에 적용됩니다.

오픈 소스 소프트웨어. 제품에는 오픈 소스 소프트웨어 항목이 하나 이상 포함될 수 있습니다. 오픈 소스 소프트웨어는 저작권 법만 적용되는 공개적으로 사용할 수 있는 사용권의 적용을 받 는 소프트웨어입니다. 이런 사용권의 전체 약관과 의무는 사용 권이 부여된 소프트웨어의 복사, 사용 및/또는 배포 행위를 통해 서만 사용권 소유자에게 적용되는 반면, 이런 의무는 종종 하나 이상의 귀속 의무, 배포 의무, 카피레프트 의무 및 지적 재산권 지출 부담을 하나 이상 포함합니다. 오픈 소스 소프트웨어의 사 용은 본 계약의 약관은 물론 각 오픈 소스 소프트웨어 패키지의 해당 사용권 약관이 적용됩니다. 본 계약의 약관과 오픈 소스 소프트웨어의 약관 사이에 충돌이 있는 경우 적용 가능한 오픈 소스 소프트웨어 사용권이 우선합니다. 포함된 오픈 소스 소프트웨어에 대한 사용권 사본과 귀속, 감사의 글 및 소프트웨어 세 부 정보는 본 계약의 전자 사본에 제공되며, 제품과 관련한 법적 고지나 README 파일로 사용할 수 있습니다. **Zebra**는 작성자 와 소유자가 제공한 대로 소프트웨어 사용권, 감사의 글 및 저작 권 고지 사항을 재현할 것을 요구하며 따라서 이런 모든 정보는 수정이나 번역 없이 기본 언어 형식으 로 제공됩니다.

특정 오픈 소스 소프트웨어의 사용권 조건에 따라 소스 코드가 제공되지 않을 수도 있습니다. 전체 오픈 소스 소프트웨어 정보 를 참조하고 검토하여 어떤 오픈 소스 소프트웨어 패키지에 소 스 코드가 제공되거나 사용할 수 있는지 파악하십시오. **Zebra**에서 배포한 오픈 소스 소프트웨어와 관련하여 **Zebra**에서 공개 적으로 사용할 수 있도록 한 소스 코드의 사본을 얻는 방법에 대 한 지침의 경우 귀하는 서면 요청서(**Zebra** 제품 이름과 버전, 오픈 소스 소프트웨어 정보)를 다음 주소로 보낼 수 있습니다. Zebra Technologies Corporation, Open Source Software Management, One Zebra Plaza, Holtsville, NY 11742 USA.