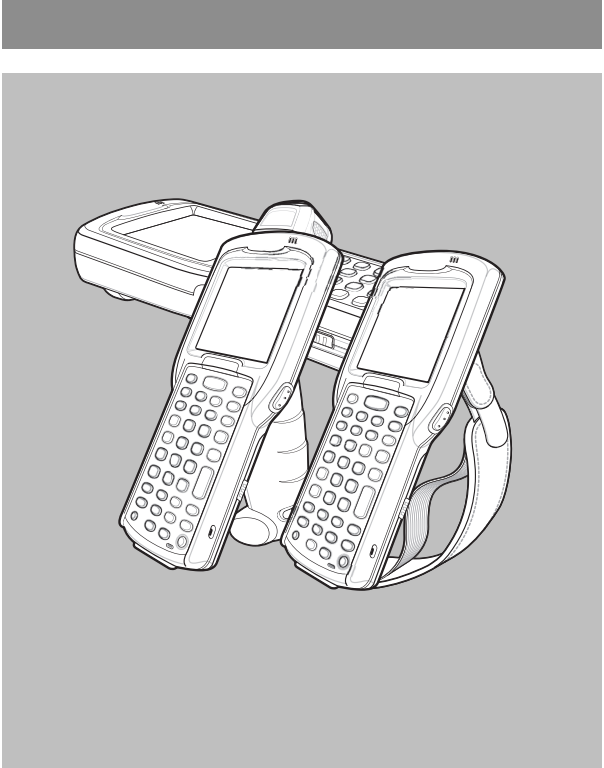


Seria MC32N0

Informacje na temat przepisów



Firma Zebra zastrzega sobie prawo do wprowadzania zmian w produkcie w celu poprawy jego niezawodności, funkcjonalności lub wyglądu. Firma Zebra nie ponosi odpowiedzialności za sytuacje powstałe w związku z używaniem dowolnego produktu, układu elektrycznego lub aplikacji opisanych w niniejszym dokumencie. Firma Zebra nie udziela licencji wyrażonych wprost, dorozumianych ani narzuconych, związanych z prawami patentowymi lub patentami w odniesieniu do wszelkich rozwiązań, systemów, przyrządów, urządzeń, materiałów, metod czy procesów, w których mogą być używane jej produkty. Uznawana jest wyłącznie licencja na sprzęt, układy elektryczne i podsystemy zawarte w produktach firmy Zebra.

Gwarancja

Pełne warunki gwarancji sprzętowej firmy Zebra można znaleźć pod adresem http://www.zebra.com/warranty.

Informacje na temat obsługi

W razie problemów z obsługą urządzenia skontaktuj się z działem pomocy technicznej lub obsługi systemów w miejscu pracy. Jeśli problem dotyczy sprzętu, pracownicy działu skontaktują się z Globalnym Centrum Obsługi Klienta firmy Zebra dostępnym pod adresem: http://www.zebra.com/suppot.

Najnowsza wersja tego dokumentu jest dostępna na stronie: http://www.zebra.com/support.

ZebraInformacje dotyczące przepisów

Informacje zawarte w tym dokumencie dotyczą modelu MC32N0. Wszystkie urządzenia firmy Zebra zostały zaprojektowane w taki sposób, aby zachowywać zgodność z zasadami i przepisami obowiązującymi w miejscach ich sprzedaży, posiadają również odpowiednie oznaczenia. Tłumaczenia na inne języki dostępne są pod adresem: http://www.zebra.com/support.

Wszelkie zmiany wprowadzane w urządzeniach firmy Zebra, które nie zostały przez nią zatwierdzone, mogą powodować wygaśnięcie prawa do użytkowania takich urządzeń.

Anteny: należy używać wyłącznie anten dostarczanych wraz z urządzeniem lub zatwierdzonych jako zamiennik. Stosowanie nieautoryzowanych anten, wprowadzanie zmian lub dołączanie innych elementów może spowodować uszkodzenie urządzenia i stanowić naruszenie przepisów.

OSTRZEŻENIE Należy używać wyłącznie akcesoriów, akumulatorów i ładowarek zatwierdzonych przez firmę Zebra i zgodnych z wymogami UL.

Nie wolno ładować komputerów przenośnych lub akumulatorów w przypadku ich zawiłgocenia lub zamoczenia. Przed podłączeniem do zewnętrznego źródła zasilania wszystkie podzespoły powinny zostać wysuszone.

Dopuszczalna maksymalna temperatura pracy urządzenia wynosi 50°C.

Moduły radiowe

To urządzenie zawiera zatwierdzony do użytku moduł radiowy. Poniżej znajduje się jego opis.

- Moduł radiowy firmy Zebra obsługujący standard WLAN 802.11 a/b/g/n oraz tryb Bluetooth. Typ: 21-148603-0B.

Technologia bezprzewodowa

Bluetooth®

Ten produkt jest zatwierdzonym urządzeniem Bluetooth. Aby uzyskać więcej informacji lub zapoznać się z listą produktów końcowych, odwiedź stronę: http://www.bluetooth.org/tgp/listings.cfm.

Zgodność urządzeń bezprzewodowych z przepisami krajowymi

Podlegające certyfikacji organów regulacyjnych oznaczenia zgodności z przepisami znajdujące się na urządzeniu wskazują, że urządzenie radiowe zostało zatwierdzone do użytku w Stanach Zjednoczonych, Kanadzie, Japonii, Chinach, Korei Południowej, Australii oraz w Europie.

Szczegółowe informacje na temat oznaczeń dla innych krajów znajdują się w dokumencie deklaracji zgodności. Dokument jest dostępny pod adresem: http://www.zebra.com/doc.

Uwaga: stwierdzenie „w Europie” dotyczy następujących krajów europejskich: Austria, Belgia, Bułgaria, Chorwacja, Cypr, Czechy, Dania, Estonia, Finlandia, Francja, Grecja, Hiszpania, Holandia, Irlandia, Islandia, Lichtenstein, Litwa, Luksemburg, Łotwa, Malta, Niemcy, Norwegia, Polska, Portugalia, Rumunia, Słowacja, Słowenia, Szwajcaria, Szwecja, Węgry, Wielka Brytania i Włochy.

! Używanie urządzenia niezgodnego z przepisami stanowi naruszenie prawa.

Roaming międzynarodowy

Niniejsze urządzenie zostało wyposażone w funkcję międzynarodowego roamingu (norma IEEE802.11d) umożliwiającą korzystanie z prawidłowych częstotliwości roamingowych obowiązujących w danym kraju.

Tryb pracy Ad-Hoc (pasmo 2,4 GHz)

Tryb pracy Ad-Hoc ograniczony jest do kanałów 1–11 (2412–2462 MHz).

Częstotliwości robocze według wymogów FCC i IC

Tylko pasmo 5 GHz

Nielicencjonowane, pierwsze pasmo częstotliwości U-NII (5150–5250 MHz) jest przeznaczone wyłącznie do użytku wewnątrz budynków. Korzystanie z tego pasma poza dozwolonym obszarem jest nielegalne.

Oświadczenie kanadyjskiego Ministerstwa Przemysłu:

Uwaga: pasmo 5150–5250 MHz jest dozwolone wyłącznie wewnątrz budynków, aby zmniejszyć ewentualność szkodliwych zakłóceń komórkowych systemów satelitarnych na sąsiadujących kanałach. Głównymi urządzeniami (o wyższym priorytecie) częstotliwości 5250–5350 MHz oraz 5650–5850 MHz są radary dużej mocy. Tego typu urządzenia and mogą zakłócać lub wywołać uszkodzenia sprzętu LE-LAN.

Avertissement: Le dispositif fonctionnant dans la bande 5150 - 5250 MHz est réservé uniquement pour une utilisation à l'intérieur afin de réduire les risques de brouillage préjudiciable aux systèmes de satellites mobiles utilisant les mêmes canaux. Les utilisateurs de radars de haute puissance sont désignés utilisateurs principaux (c.-à-d., qu'ils ont la priorité) pour les bands 5250 - 5350 MHz et 5650 - 5850 MHz et que ces radars pourraient causer du brouillage et/ou des dommages aux dispositifs LAN-EL.

Zalecenia odnośnie bezpieczeństwa i ochrony zdrowia

Zalecenia dotyczące ergonomii

! **OSTRZEŻENIE** Aby wyeliminować lub zminimalizować potencjalne zagrożenia wynikające z niewłaściwej ergonomii, należy przestrzegać poniższych zaleceń. Porozmawiaj z osobą odpowiedzialną za BHP w organizacji, aby upewnić się, że Twoje działania są zgodne z prowadzonymi w firmie programami z zakresu bezpieczeństwa, które mają na celu zapobieganie wypadkom pracowników.

- Ogranicz lub wyeliminuj powtarzające się ruchy.
- Utrzymuj neutralną postawę.
- Ogranicz lub wyeliminuj używanie nadmiernej siły.
- Przechowuj często używane obiekty w łatwo dostępnych miejscach.
- Wykonuj zadania, będąc na odpowiedniej wysokości.
- Ogranicz lub wyeliminuj ergusonia.
- Ogranicz lub wyeliminuj elementy wywołujące bezpośredni ucisk.
- Zapewnij możliwość dostosowywania miejsca pracy do potrzeb.
- Zapewnij niezbędną przestrzeń.
- Zadbaj o odpowiednie środowisko pracy.
- Usprawnij procedury wykonywania zadań.

Bezpieczeństwo na drodze

Nie należy sporządzać notatek ani korzystać z urządzenia podczas prowadzenia pojazdu. Edytowanie listy zadań lub przeglądanie książki adresowej powoduje odwrócenie uwagi od podstawowej czynności, którą powinno być bezpieczne prowadzenie pojazdu.

Podczas jazdy samochodem należy skupić całą uwagę na czynności prowadzenia. Należy zapoznać się z wymogami prawnymi i przepisami dotyczącymi korzystania z urządzeń bezprzewodowych na terenie danego kraju i zawsze ich przestrzegać.

W przypadku korzystania z urządzenia bezprzewodowego podczas prowadzenia samochodu należy kierować się zasadami zdrowego rozsądku, uwzględniając następujące wskazówki:

- Dobrze zapoznać się z bezprzewodowym urządzeniem i jego funkcjami, takimi jak szybkie wybieranie i ponowne wybieranie numerów. Ułatwiają one wykonywanie połączeń bez odwracania uwagi od drogi.
- Jeśli jest dostępny, zaleca się używanie zestawu słuchawkowego lub głośnomówiącego.
- Należy poinformować rozmówcę, że rozmowa odbywa się podczas jazdy samochodem; w razie potrzeby — przy dużym nasileniu ruchu lub trudnych warunkach atmosferycznych — należy zawiesić rozmowę. Prowadzenie pojazdu podczas opadów deszczu, deszczu ze śniegiem, śniegu, oblodzenia drogi, a także dużego nasilenia ruchu, może być niebezpieczne.
- Wykonywaniu połączeń i ocenie warunków drogowych powinna towarzyszyć należyta rozważa; jeśli to możliwe, należy telefonować podczas postoju lub przy małym nasileniu ruchu. Zaleca się zaplanowanie rozmów telefonicznych na czas postoju pojazdu. Jeśli konieczne jest wykonanie połączenia podczas jazdy, należy wybrać na klawiaturze tylko kilka cyfr, sprawdzić sytuację na drodze, a następnie dokończyć wybieranie numeru.

- Należy unikać rozmów wywołujących stres lub silne emocje i prowadzących do rozproszenia uwagi. Należy poinformować rozmówcę, że rozmowa odbywa się podczas jazdy samochodem i zawiesić rozmowę, jeśli jej przebieg może odwrócić uwagę od sytuacji na drodze.
- W razie potrzeby należy użyć telefonu bezprzewodowego w celu wezwania pomocy. W przypadku pożaru, kolizji drogowej lub potrzeby wezwania pomocy medycznej należy połączyć się z numerem służb ratunkowych (911 w Stanach Zjednoczonych lub 112 w Europie) lub innym lokalnym numerem alarmowym. Warto pamiętać, że połączenia tego typu są bezpłatne. Można je wykonywać bez podania kodu zabezpieczającego, niezależnie od operatora sieci i bez karty SIM.
- Telefon bezprzewodowy powinien również służyć do nieniesienia pomocy innym w sytuacjach zagrożenia. W przypadku zauważenia kolizji drogowej, popełnianego przestępstwa lub innego poważnego zagrożenia należy połączyć się z numerem służb ratunkowych, (911 w Stanach Zjednoczonych lub 112 w Europie) lub innym lokalnym numerem alarmowym.
- W razie potrzeby należy wezwać pomoc drogową lub zadzwonić pod specjalny numer centrum pomocy dla użytkowników telefonów bezprzewodowych. W przypadku zauważenia uszkodzonego samochodu, który nie stanowi poważnego zagrożenia, uszkodzonego oznakowania drogi, niewielkiej kolizji, w której nikt nie odniósł obrażeń, lub skradzionego samochodu, należy wezwać pomoc drogową lub zadzwonić pod specjalny numer centrum pomocy dla użytkowników telefonów bezprzewodowych.

„Producenci urządzeń bezprzewodowych apelują o bezpieczne korzystanie z ich produktów podczas prowadzenia pojazdów”.

! Ostrzeżenia dotyczące użytkowania urządzeń bezprzewodowych

Należy przestrzegać **wszystkich** zaleceń zamieszczonych w sekcjach ostrzeżeń dotyczących użytkowania urządzeń bezprzewodowych.

Środowiska potencjalnie niebezpieczne – użytkowanie w pojazdach

Przypominamy o konieczności przestrzegania ograniczeń dotyczących korzystania z urządzeń radiowych np. w składach paliw, zakładach chemicznych, a także na obszarach, gdzie powietrze zawiera chemikalia bądź cząsteczki (takie jak ziarna, kurz lub metaliczny pył) i w każdym innym miejscu, gdzie zazwyczaj zaleca się wyłączenie silnika pojazdu.

Bezpieczeństwo na pokładzie samolotu

Zawsze wyłącz urządzenie bezprzewodowe, gdy otrzymasz stosowne polecenie od obsługi lotniska lub personelu pokładowego. Jeśli urządzenie jest wyposażone w tryb lotu lub inną funkcję tego typu, skonsultuj się z personelem linii lotniczych odnośnie możliwości korzystania z telefonu podczas lotu.

⚠ Bezpieczeństwo użytkowania w placówkach medycznych

Urządzenia bezprzewodowe emitują energię fal radiowych, które mogą zakłócać pracę elektronicznego sprzętu medycznego.

Jeśli jest to wymagane odpowiednimi rozporządzeniami, urządzenia bezprzewodowe należy zawsze wyłączać w szpitalach, przychodniach lub innych placówkach medycznych.

Zalecenia te mają na celu zapobieganie potencjalnym zakłóceniom działania czulego sprzętu medycznego.

Rozruszniki serca

Producenci rozruszników serca zalecają zachowanie co najmniej 15 cm odstepu pomiędzy ręcznym urządzeniem bezprzewodowym, a rozrusznikiem, co pozwala zapobiec potencjalnym zakłóceniom pracy rozrusznika. Wspomniane zalecenia zgodne są z wynikami niezależnych badań i wskazaniami Wireless Technology Research.

Osoby z rozrusznikami serca powinny:

- Należy **zawsze** trzymać włączone urządzenie w odległości co najmniej 15 cm od rozrusznika.
- Nie wolno nosić urządzenia w kieszeni na piersi.
- Należy przykładać urządzenie do ucha znajdującego się po stronie przeciwnej do rozrusznika w celu zmniejszenia ryzyka zakłóceń.
- W przypadku podejrzeń, że występują zakłócenia należy natychmiast **wyłączyć** urządzenie.

Inne urządzenia medyczne

Prosimy o skontaktowanie się z lekarzem lub producentem urządzenia medycznego, aby upewnić się, czy korzystanie z urządzenia bezprzewodowego może powodować zakłócenia pracy urządzenia medycznego.

⚠ Wytyczne dotyczące oddziaływania fal radiowych Informacje na temat bezpieczeństwa

Ograniczanie oddziaływania fal radiowych – prawidłowe użytkowanie produktu

Urządzenia należy używać wyłącznie w sposób zgodny z opisanyw w instrukcji obsługi.

Standardy międzynarodowe

Urządzenie jest zgodne z obowiązującymi międzynarodowymi standardami dotyczącymi oddziaływania pola elektromagnetycznego wytwarzanego przez urządzenia radiowe na organizm człowieka. Szczegółowe informacje na temat międzynarodowych norm dotyczących oddziaływania pola elektromagnetycznego na organizm człowieka można znaleźć w Deklaracji zgodności firmy Zebra (DoC) na stronie http://www.zebra.com/doc.

Dalsze informacje o bezpieczeństwie i falach radiowych urządzeń bezprzewodowych znajdują się pod adresem: http://www.zebra.com/corporateresponsibility w sekcji Zdrowie a łączność bezprzewodowa.

Europa

Ręczne urządzenia przenośne

Urządzenie to było testowane w warunkach obsługi przy ciele użytkownika. Aby zapewnić zgodność z wymogami norm UE, należy korzystać wyłącznie z atestowanych i zatwierdzonych zaczepów na pasek, futełałów i innych akcesoriów tego typu.

Stany Zjednoczone i Kanada

Oświadczenie dotyczące łączenia urządzeń

W celu zapewnienia zgodności z wymogami komisji FCC dotyczącymi oddziaływania fal radiowych antena użytkowana z tym nadajnikiem nie może być sprężona ani działać w połączeniu z innymi dostępnymi nadajnikami / antenami, z wyjątkiem zatwierdzonych do użytku w tej dokumentacji.

Ręczne urządzenia przenośne

Urządzenie to było testowane w warunkach obsługi przy ciele użytkownika. Aby zapewnić zgodność z wymogami komisji FCC / IC, należy korzystać wyłącznie z atestowanych i zatwierdzonych zaczepów na pasek, futełałów i innych akcesoriów firmy Zebra. Korzystanie z zaczepów na pasek, futełałów i pozostałych akcesoriów innych producentów może nie być zgodne z wymogami komisji FCC / IC dotyczącymi oddziaływania fal radiowych i nie jest zalecane.

Périphériques portables

Cet appareil a été testé dans le cadre d'une utilisation typique, c'est-àdire placé contre le corps. N'utilisez que des clips de ceinture, des étuis et autres accessoires similaires qui ont été testés et approuvés par Zebra afin de respecter les critères de conformité de la FCC /IC.
Korzystanie z zaczepów na pasek, futełałów i pozostałych akcesoriów innych producentów może nie być zgodne z wymogami komisji FCC / IC dotyczącymi oddziaływania fal radiowych i nie jest zalecane.

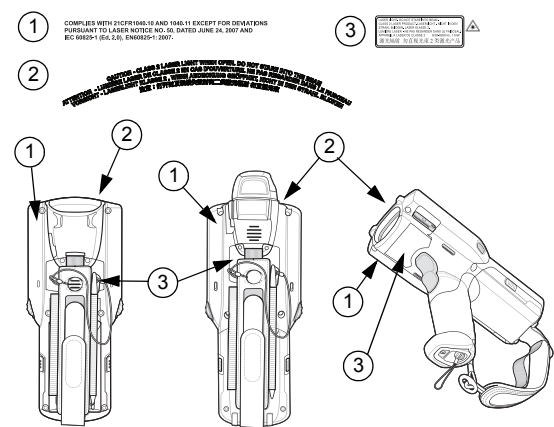
! Urządzenia laserowe

Skanery klasy 2, używają energooszczędnej diody światła widzialnego. Tak jak w przypadku silnych źródeł światła, należy unikać patrzenia bezpośrednio w wiązkę światła. Chwilowe wystawienie na działanie lasera klasy 2. nie jest uważane za niebezpieczne.

Przepisy amerykańskie i międzynarodowe wymagają podania następującej informacji:

Uwaga: używanie elementów sterujących, regulowanie i obsługa w inny sposób niż tu opisany może stwarzać ryzyko narażenia na działanie szkodliwego światła laserowego.

Etykiety na skanerze



Treść etykiet:

- ŚWIATŁO LASEROWE – NIE WOLNO PATRZEĆ NA PROMIEN LASERA. LASER KLASY 2
- UWAGA – ŚWIATŁO LASERA KLASY 2 PO OTWARCIU. NIE WOLNO PATRZEĆ NA PROMIEN LASERA.
- ZGODNOŚĆ Z WYMOGAMI 21CFR1040.10 I 1040.11 ZA WYJĄTKIEM ODSTĘPSTW ZGODNYCH Z DOKUMENTAMI LASER NOTICE NO. 50 (Z 24 CZERWCA 2007 R.) ORAZ IEC/EN 60825-1:2007 I/LUB IEC/EN 60825-1:2014.

Oświadczenie o zgodności diod LED

Klasyfikowane jako „Poza grupą ryzyka”, zgodnie z normą IEC 62471:2006 i EN 62471:2008.

Czas trwania impulsu dla modelu SE4750 to 1,7 ms. Czas trwania impulsu dla modelu SE4500 to 6,67 ms.

Akumulatory

Utylizacja – Tajwan

! **「廢電池請回收」**
Urząd ds. ochrony środowiska (EPA, Environmental Protection Administration) wymaga od producentów i importerów akumulatorów suchych, zgodnie z art. 15 ustawy o utylizacji odpadów,

umieszczania symbolu recyklingu na wszystkich akumulatorach oferowanych w sprzedaży, bezpłatnie i w promocji. Aby zapewnić prawidłową utylizację akumulatorów, należy skontaktować się ze specjalistyczną firmą zajmującą się recyklingiem.

Informacje dotyczące akumulatorów

! **OSTRZEŻENIE** Zastosowanie niewłaściwego typu akumulatorów może grozić ich eksplozją. Zużytych akumulatorów należy pozbywać się zgodnie z podanymi wskazówkami.

Należy korzystać wyłącznie z akumulatorów zatwierdzonych przez firmę Zebra. Akcesoria z funkcją ładowania akumulatorów zostały zatwierdzone do użytku z następującymi modelami:

- 82-000011-01 (3,7 V (DC), 2740 mAh)
- 82-000012-01 (3,7 V (DC), 4800 mAh)

Akumulatory firmy Zebra zostały zaprojektowane i wyprodukowane z uwzględnieniem najwyższych standardów branżowych.

Niezależnie od tego okres użytkowania lub przechowywania akumulatorów podlega pewnym ograniczeniom. Na rzeczywistą długość cyklu życia akumulatorów wpływa wiele czynników, takich jak wysoka lub niska temperatura, trudne warunki środowiskowe czy upadki ze znacznej wysokości.

Długie przechowywanie akumulatorów (przez ponad 6 miesięcy) może spowodować nieodwracalne pogorszenie ich parametrów. Akumulatory należy przechowywać w stanie częściowego (50%) lub całkowitego naładowania, w suchym i chłodnym miejscu, po uprzednim wyjęciu z urządzenia, aby zapobiec zmniejszeniu ich pojemności, korozji metalowych elementów i wyciekowi elektrolitu. W przypadku przechowywania akumulatorów przez okres dłuższy niż 12 miesięcy należy co najmniej raz do roku sprawdzać i zapewnić odpowiedni poziom ich naładowania (50 lub 100%). Akumulator należy wymienić, kiedy nastąpi istotne skrócenie czasu pracy urządzenia.

Standardowy okres gwarancji na wszystkie akumulatory firmy Symbol wynosi jeden rok, niezależnie od tego czy zostały zakupione oddzielnie, czy stanowią wyposażenie komputera przenośnego. Więcej informacji na temat akumulatorów firmy Zebra można znaleźć na stronie http://www.zebra.com/batterybasics

Bezpieczna eksploatacja akumulatorów

- Miejsce ładowania akumulatorów powinno być wolne od zanieczyszczeń, materiałów palnych i substancji chemicznych. Zaleca się zachowanie szczególnej ostrożności podczas ładowania urządzenia w środowisku domowym.
- Należy przestrzegać zaleceń dotyczących użytkowania, przechowywania i ładowania akumulatorów, zawartych w instrukcji obsługi.
- Nieprawidłowe obchodzenie się z akumulatorami może skutkować pożarem, eksplozją lub innymi zagrożeniami.
- W przypadku ładowania akumulatora urządzenia mobilnego zarówno sam akumulator, jak i ładowarka powinny mieć temperaturę od 0°C do +40°C (od +32°F do +104°F).

- Nie wolno używać niezgodnych akumulatorów i ładowarek. Użycie niezgodnego akumulatora lub ładowarki niesie ryzyko pożaru, eksplozji, wycieku lub innych zagrożeń. Aby uzyskać informacje na temat zgodności danego typu akumulatora lub ładowarki, należy skontaktować się z działem pomocy technicznej Zebra Global Customer Support.
- Nie należy rozkładać, otwierać, zginać, zgniatć, deformować, przekłuwac ani ciąć akumulatorów.
- Mocne uderzenie spowodowane upadkiem urządzenia na twarde podłoże może skutkować nadmiernym wzrostem temperatury akumulatora.
- Nie należy zwierzać styków akumulatora ani dopuszczać do stykania się z nimi przedmiotów z metalu lub przewodzących prąd elektryczny.
- Akumulatorów nie wolno modyfikować, poddawać przeróbkom, umieszczać w nich obcych przedmiotów, zanurzać lub wystawiać na działanie wody i innych płynów, a także poddawać działaniu ognia, eksplozji i innych zagrożeń.
- Nie wolno pozostawiać ani nie przechowywać urządzenia w miejscach, gdzie może być narażone na działanie wysokiej temperatury (np. w zaparkowanym samochodzie lub w pobliżu grzejnika). Nie należy umieszczać akumulatora w kuchence mikrofalowej ani suszarce.
- Dzieci powinny używać akumulatorów tylko pod opieką dorosłych.
- Zużytych akumulatorów należy pozbywać się zgodnie z lokalnymi przepisami.
- Nie wolno wrzucać akumulatorów do ognia.
- W przypadku pokłnięcia akumulatora należy natychmiast skontaktować się z lekarzem.
- W przypadku wycieku elektrolitu z akumulatora nie dopuszczaj do kontaktu płynu ze skórą i oczami. Jeśli mimo to dojdzie do kontaktu, przemyć zanieczyszczony obszar dużą ilością wody i skontaktować się z lekarzem.
- W przypadku przypuszczalnego uszkodzenia urządzenia lub akumulatora, należy skontaktować się z działem pomocy technicznej firmy Zebra Zebra Global Customer Support, aby dokonać przeglądu.

Używanie z aparatami słuchowymi

Podczas stosowania urządzeń bezprzewodowych w pobliżu niektórych urządzeń wspomagających słuch, takich jak np. aparaty słuchowe czy implanty ślimakowe, możliwe jest występowanie zakłóceń w postaci brzęczenia, szumu lub świstu. Podatność na zakłócenia oraz poziom występującej interferencji sygnału zależy od użytkowanego aparatu słuchowego i urządzenia bezprzewodowego. W przypadku wystąpienia zakłóceń należy skontaktować się z dostawcą aparatu w celu omówienia dostępnych rozwiązań danego problemu.

Zgodność z aparatami słuchowymi

To urządzenie nie obsługuje połączeń w trybie VOIP (Voice Over IP).

Wymagania związane z zakłóceniami częstotliwości radiowych – FCC

Uwaga: niniejsze urządzenie zostało poddane testom i uznane za zgodne z wymogami dotyczącymi urządzeń cyfrowych klasy B, zawartymi w części 15 przepisów komisji FCC. Wymogi te mają na celu zapewnienie odpowiedniej ochrony przed szkodliwymi zakłóceniami w działaniu instalacji domowych. Urządzenie generuje, wykorzystuje i może emitować energię fal radiowych i jeśli nie jest prawidłowo zainstalowane i użytkowane zgodnie z zaleceniami, może wywoływać szkodliwe zakłócenia w komunikacji radiowej. Nie można jednak wykluczyć wystąpienia zakłóceń w działaniu niektórych instalacji. W przypadku występowania szkodliwych zakłóceń w odbiorze sygnału radiowego lub telewizyjnego, które można stwierdzić wyłączając i ponownie włączając niniejsze urządzenie, zaleca się podjęcie próby ich wyeliminowania poprzez podjęcie następujących działań:

- Zmianę ustawienia lub umiejscowienia anteny odbiorczej
- Zwiększenie odległości między urządzeniem a odbiornikiem
- Podłączenie urządzenia do gniazda innego obwodu niż ten, do którego podłączony jest odbiornik
- Zwróć się o pomoc do sprzedawcy urządzenia lub doświadczonego technika specjalizującego się w instalacjach radiowo-telewizyjnych.



Nadajniki radiowe (część 15)

Urządzenie spełnia wymogi części 15 przepisów komisji FCC. Stosowanie podlega następującym dwóm ograniczeniom: (1) urządzenie nie może wywoływać szkodliwych zakłóceń fal oraz (2) urządzenie musi zezwalać innym urządzeniom nadawczym na wykorzystywanie danego pasma nawet wówczas, gdy może to spowodować niepożądane działanie tego urządzenia.

Korzystanie z urządzeń obsługujących sieć WLAN w paśmie 5 GHz w USA podlega następującym ograniczeniom:

- Dopuszczalny zakres użytkowania pasma: 5,60–5,65 GHz

Wymagania związane z zakłóceniami częstotliwości radiowych – Kanada

Niniejsze urządzenie cyfrowe klasy B spełnia wymogi kanadyjskiej normy ICES-003.

Cet appareil numérique de la classe B est conforme à la norme NMB-003 du Canada.

Nadajniki radiowe

Urządzenia obsługujące sieć RLAN:

W Kanadzie urządzenia obsługujące sieć RLAN mogą korzystać z pasma 5 GHz zgodnie z następującymi wymaganiami:

- Dopuszczalny zakres użytkowania pasma: 5,60–5,65 GHz

Urządzenie spełnia wymagania dyrektywy RSS 210 kanadyjskiego Ministerstwa Przemysłu. Stosowanie podlega następującym dwóm ograniczeniom: (1) urządzenie nie może wywoływać szkodliwych zakłóceń fal oraz (2) urządzenie musi zezwalać innym urządzeniom nadawczym na wykorzystywanie danego pasma nawet wówczas, gdy może to spowodować niepożądane działanie tego urządzenia. Ce dispositif est conforme à la norme CNR-210 d'Industrie Canada applicable aux appareils radio exempts de licence. Son fonctionnement est sujet aux deux conditions suivantes: (1) le dispositif ne doit pas produire de brouillage préjudiciable, et (2) ce dispositif doit accepter tout brouillage reçu, y compris un brouillage susceptible de provoquer un fonctionnement indésirable.

Oznaczenia na etykietcie: oznaczenie „IC:” przed nazwą przepisów dotyczących technologii radiowej stwierdza zgodność z wymaganiami specyfikacji technicznej IC (kanadyjskie Ministerstwo Przemysłu).

Oznaczenia a Europejski Obszar Gospodarczy

Korzystanie z urządzeń obsługujących sieć radiową RLAN w paśmie 5GHz w krajach Europejskiego Obszaru Gospodarczego jest dozwolone zgodnie z następującymi wymaganiami:

• pasmo 5,15–5,35 GHz jest przeznaczone wyłącznie do użytku w pomieszczeniach

Oświadczenie o zgodności

Firma Zebra niniejszym zaświadcza zgodność tego urządzenia radiowego z dyrektywami 2011/65/UE i 1999/5/WE lub 2014/53/UE (od 13 czerwca 2017 r. 2014/53/UE zastępuje 1999/5/WE). Pełny tekst deklaracji zgodności UE jest dostępny pod następującym adresem internetowym:

http://www.zebra.com/doc.

Japonia – Społeczna rada ds. kontroli zakłóceń (VCCI, Voluntary Control Council for Interference)

Standard Class B ITE

<div>この装置は、クラスB情報技術装置です。この装置は、家庭環境で使用することを目的としていますが、この装置がラジオやテレビジョン受信機に近接して使用されると、受信障害を引き起こすことがあります。取扱説明書に従って正しい取り扱いをして下さい。</div>

Oświadczenie dotyczące bezpiecznego korzystania z urządzeń z oznaczeniem klasy B ITE w Korei

기종별	사용자안내문
<div><div><div><div> <div>B급 기기</div> <div>(가정용 방송통신기자재)</div> </div></div></div></div>	<div><div><div><div> <div>이 기기는 가정용(B급) 전자파적합기기로서 주로 가정에서 사용하는 것을 목적으로 하며, 모든 지역에서 사용할 수 있습니다.</div> </div></div></div></div>

Inne kraje

Australia

W Australii urządzenia obsługujące sieć radiową RLAN 5 GHz mogą korzystać z pasma częstotliwości 5,60–5,65 GHz.

Brazylia

Declarações Regulamentares para MC32N0 - Brazil

Nota: “A marca de certificação se aplica ao Transceptor, modelo MC32N0. Este equipamento opera em caráter secundário, isto é, não tem direito a proteção contra interferência prejudicial, mesmo de estações do mesmo tipo, e não pode causar interferência a sistemas operando em caráter primário.”

Para maiores informações sobre ANATEL consulte o site: www.anatel.gov.br.

Este equipamento opera em caráter secundário, isto é, não tem direito a proteção contra interferência prejudicial, mesmo de estações do mesmo tipo, e não pode causar interferência a sistemas operando em caráter primário.

Este produto está homologado pela Anatel, de acordo com os procedimentos regulamentados pela Resolução n°242/2000 e atende aos requisitos técnicos aplicados, incluindo os limites de exposição da Taxa de Absorção Específica referente a campos elétricos, magnéticos e eletromagnéticos de radiofrequência, de acordo com as Resoluções n° 303/2002 e 533/2009.

Este dispositivo está em conformidade com as diretrizes de exposição à radiofrequência quando posicionado pelo menos 0 centímetros de distância do corpo. Para maiores informações, consulte o site da Anatel.

Chile

Este equipo cumple con la Resolución No 403 de 2008, de la Subsecretaría de telecomunicaciones, relativa a radiaciones electromagnéticas.

Chiny

<div>合格证</div>

Hongkong

Zgodnie z normą HKTA1039, zakres pasma 5,15–5,35 GHz przeznaczony jest wyłącznie do pracy w budynkach.

Meksyk

Dozwolony zakres częstotliwości: 2,450–2,4835 GHz.

La operación de este equipo está sujeta a las siguientes dos condiciones: (1) es posible que este equipo o dispositivo no cause interferencia perjudicial y (2) este equipo o dispositivo debe aceptar cualquier interferencia, incluyendo la que pueda causar su operación no deseada.

South Korea

해당무선설비는 운용 중 전파혼신 가능성이 있음
당해 무선설비는 전파혼신 가능성이 있으므로 인명안전과 관련된 서비스는 할 수 없습니다
.

Tajwan

臺灣

低功率電波輻射性電機管理辦法

第十二條

經型式認證合格之低功率射頻電機，非經許可，公司、商號或使用者均不得擅自變更頻率、加大功率或變更原設計之特性及功能。

第十四條

低功率射頻電機之使用不得影響飛航安全及干擾合法通信；經發現有干擾現象時，應立即停用，並改善至無干擾時方得繼續使用。

前項合法通信，指依電信規定作業之無線電通信。

低功率射頻電機須忍受合法通信或工業、科學及醫療用電波輻射性電機設備之干擾。

在 5, 25 - 5, 35 兆赫頻帶內操作之無線資訊傳輸設備，限於室內使用。

Ukraina

Дане обладнання відповідає вимогам технічного регламенту №1057, № 2008 на обмеження щодо використання деяких небезпечних речовин в електричних та електронних пристроях.

Tajlandia

เครื่องโทรคมนาคมและอุปกรณ์นี้

มีความสอดคล้องตามข้อกําหนดของ กทช.
.

Europa

Eurasian Customs Union

Евразийский Таможенный Союз

Данный продукт соответствует требованиям знака EAC.

EAC

Ukraina

Zużyty sprzęt elektryczny i elektroniczny (WEEE)

English: For EU Customers: All products at the end of their life

must be returned to Zebra for recycling. For information on how to return product, please go to:

http://www.zebra.com/weee

Français : Clients de l'Union Européenne : Tous les produits

en fin de cycle de vie doivent être retournés à Zebra pour recyclage. Pour de plus amples informations sur le retour de produits, consultez :

http://www.zebra.com/weee.

Español: Para clientes en la Unión Europea: todos los

productos deberán entregarse a Zebra al final de su ciclo de vida para que sean reciclados. Si desea más información sobre cómo devolver un producto, visite:

http://www.zebra.com/weee.

Български: За клиенти от ЕС: След края на ползения им живот всички продукти трябва да се връщат на Zebra за рециклиране. За информация относно връщането на продукти, моля отидете на адрес:

http://www.zebra.com/weee.

Deutsch : Für Kunden innerhalb der EU: Alle Produkte müssen am Ende ihrer Lebensdauer zum Recycling an Zebra zurückgesandt werden. Informationen zur Rücksendung von Produkten finden Sie unter

http://www.zebra.com/weee.

Italiano: per i clienti dell'UE: tutti i prodotti che sono giunti al termine del rispettivo ciclo di vita devono essere restituiti a Zebra al fine di consentirne il riciclaggio. Per informazioni sulle modalità di restituzione, visitare il seguente sito Web:

http://www.zebra.com/weee.

Português: Para clientes da UE: todos os produtos no fim de vida devem ser devolvidos à Zebra para reciclagem. Para obter informações sobre como devolver o produto, visite:

http://www.zebra.com/weee.

Nederlands: Voor klanten in de EU: alle producten dienen aan het einde van hun levensduur naar Zebra te worden teruggezonden voor recycling. Raadpleeg

http://www.zebra.com/weee voor meer informatie over het terugzenden van producten.

Polski: Klienci z obszaru Unii Europejskiej: produkty wycofane z eksploatacji należy zwrócić do firmy Zebra w celu ich utylizacji. Informacje na temat zwrotu produktów znajdują się na stronie internetowej

http://www.zebra.com/weee.

Čeština: Pro zákazníky z EU: Všechny produkty je nutné po skončení jejich životnosti vrátit společnosti Zebra k recyklaci. Informace o způsobu vrácení produktu najdete na webové stránce:

http://www.zebra.com/weee.

Eesti: EL klientidele: kõik tooted tuleb nende eluea lõppedes tagastada taaskasutamise eesmärgil Zebra'ile.

Lisainformatsiooni saamiseks toote tagastamise kohta külastage palun aadressi:

http://www.zebra.com/weee.

Magyar: Az EU-ban vásárlóknak: Minden tönkrement terméket a Zebra vállalathoz kell eljuttatni újrahasznosítás céljából. A termék visszzajuttatásának módjával kapcsolatos tudnivalókrét látogasson el a

http://www.zebra.com/weee weboldalra.

Slovenski: Za kupce v EU: vsi izdelki se morajo po poteku življenjske dobe vrniti podjetju Zebra za reciklažo.

Za informacije o vračilu izdelka obiščite:

http://www.zebra.com/weee.

Svenska: För kunder inom EU: Alla produkter som uppnått sin livslängd måste returneras till Zebra för återvinning. Information om hur du returnerar produkten finns på

http://www.zebra.com/weee.

Suomi: Asiakkaat Euroopan unionin alueella: Kaikki tuotteet on palautettava kierrätettäväksi Zebra-yhtiöön, kun tuotetta ei enää käytetä. Lisätietoja tuotteiden palauttamisesta on osoitteessa

http://www.zebra.com/weee.

Dansk: Til kunder i EU: Alle produkter skal returneres til Zebra til recirkulering, når de er udtjent. Læs oplysningerne om returnering af produkter på:

http://www.zebra.com/weee.

Ελληνικά: Για πελάτες στην Ε.Ε.: Όλα τα προϊόντα, στο τέλος της διάρκειας ζωής τους, πρέπει να επιστρέφονται στην Zebra για ανακύκλωση. Για περισσότερες πληροφορίες σχετικά με την επιστροφή ενός προϊόντος, επισκεφθείτε τη διεύθυνση

http://www.zebra.com/weee στο Διαδίκτυο.

Malti: Ghal klijenti fi-UE: il-prodotti kollha li jkun u waslu fi-ahhar tal-hajja ta' l-użu taghhom, iridu jigu rritornati ghand Zebra ghar-riciklagg. Ghal aktar taghrif dwar kif ghandek tirritorna

l-prodott, jekk jogħġbok zur:

http://www.zebra.com/weee.

Slovenčina: Pre zákazníkov z krajín EU: Všetky výrobky musia byť po uplynutí doby ich životnosti vrátené spoločnosti Zebra na recykláciu. Blížšie informácie o vrátení výrobkov nájdete na:

http://www.zebra.com/weee.

Lietuvių: ES vartotojams: visi gaminiai, pasibaigus jų eksploatacijos laikui, turi būti grąžinti utilizuoti į kompaniją „Zebra“. Daugiau informacijos, kaip grąžinti gaminį, rasite:

http://www.zebra.com/weee.

Latviešu: ES klientiem: visi produkti pēc to kalpošanas mūža beigām ir jānogādā atpakaļ Zebra otrreizējai pārstrādei. Lai iegūtu informāciju par produktu nogādāšanu Zebra, lūdzu, skatiet:

http://www.zebra.com/weee.

Türkçe: AB Müşterileri için: Kullanım süresi dolan tüm ürünler geri dönüşürme için Zebra'ya iade edilmelidir. Ürünlerin nasıl iade edileceği hakkındaki bilgi için lütfen şu adresi ziyaret edin:

www.zebra.com/weee.

Hrvatski: Za kupce u Europskoj uniji: Svi se proizvodi po isteku vijeka trajanja moraju vratiti tvrtki Zebra na recikliranje. Informacije o načinu vraćanja proizvoda potražite na web-stranici:

www.zebra.com/weee.

TURECKA Deklaracja zgodności WEEE

EEE Yönetmeliğine Uygundur

Pomoc techniczna dla oprogramowania

Firma Zebra chce zapewnić klientom najnowszą wersję oprogramowania w momencie zakupu.

Aby sprawdzić, czy urządzenie firmy Zebra zostało dostarczone z najnowszą wersją oprogramowania, należy odwiedzić stronę: www.zebra.com/support. Najnowsze oprogramowanie znajdziesz w sekcji *Software Downloads* > *Product Line* / *Product* > *Go*.

Jeśli dane urządzenie nie jest wyposażone w najnowsze oprogramowanie dostępne w dniu zakupu produktu, należy wysłać wiadomość e-mail do firmy Zebra na adres: entitlementservices@zebra.com.

Do zgłoszenia należy dołączyć następujące informacje na temat urządzenia:

- Numer modelu
- Numer seryjny
- Dowód zakupu
- Nazwa żadanego pliku oprogramowania, które chcesz pobrać.

Jeśli firma Zebra uzna, że danemu urządzeniu przysługuje najnowsza wersja oprogramowania, użytkownik otrzyma wiadomość e-mail zawierającą odnośnik do strony, z której będzie można pobrać odpowiednie oprogramowanie.

Informacje o oprogramowaniu typu open source

Aby otrzymać informacje o tym jak uzyskać kopię dowolnego kodu źródłowego na licencji open source firmy Zebra dla oprogramowania wykorzystywanego w tym produkcie, należy wysłać pisemne podanie na adres:

Zebra Technologies Corporation

Open Source Software Management

One Zebra Plaza
Holtsville, NY 11742-1300, USA.

W podaniu należy zamieścić nazwę i wersję produktu firmy Zebra, a także informacje o oprogramowaniu open source, np. jego nazwę i wersję.

Należy pamiętać, że oprogramowanie open source może znajdować się na nośnikach instalacyjnych (głównych lub dodatkowych) produktu firmy Zebra. Zapoznaj się ze

wszystkimi notami prawnymi oraz umowami użytkownika oprogramowania open source firmy Zebra, aby dowiedzieć się w jaki sposób uzyskać jego kod źródłowy.

Pamiętaj, że w zależności od warunków licencji kod taki nie musi być udostępniany. Zapoznaj się ze wszystkimi notami prawnymi oraz umowami użytkownika oprogramowania open source firmy Zebra, aby określić które pakiety oprogramowania open source posiadają kod źródłowy gotowy do udostępnienia.Aby wyświetlić dodatkowe informacje o licencjach, potwierdzeniach i wymaganych notach o prawach autorskich dla pakietów oprogramowania open source wykorzystywanych w danym produkcie firmy Zebra, przejdź do menu

Ustawienia > **Informacje o telefonie** > **Informacje prawne** > **Licencje open source**.

Zebra Technologies Corporation, Inc. – umowa użytkownika

Instalując lub korzystając z tego produktu, Użytkownik oświadcza, że przeczytał niniejszą Umowę, zrozumiał jej treść i zgadza się na objęcie jej postanowieniami. Jeżeli Użytkownik nie zgadza się na postanowienia zawarte w tym dokumencie, firma ZEBRA nie udzieli mu licencji na dany produkt. Nie może on instalować ani korzystać z takiego produktu.

Przyznanie licencji. Firma Zebra przyznaje użytkownikowi (dalej w skrócie jako „Licencjobjiorca” lub „Użytkownik”) osobiste, niewyłączne, niezbywalne i bezpłatne prawo użytkowania tego oprogramowania wraz z dokumentacją (dalej w skrócie jako „Produkt(y)”) zgodnie z postanowieniami tej Umowy. Użytkownik będzie korzystał z Produktów tylko do wewnętrznych celów biznesowych, wyłącznie w ramach obsługi urządzeń firmy Zebra. Dowlony sposób korzystania z Produktów, który wykracza poza warunki ustanowione w tym dokumencie jest surowo zabroniony i stanowi naruszenie postanowień Umowy, co skutkuje natychmiastowym wygaśnięciem Licencji. W przypadku nieprzestrzegania warunków Umowy, firma Zebra będzie mieć prawo do podjęcia wszystkich dostępnych środków prawnych (w tym natychmiastowej rekompensaty umownej i odzyskania wszystkich produktów, o ile Licencjobjiorcą nie jest agencja federalna lub rząd Stanów Zjednoczonych).

Użytkownikowi nie wolno dokonywać dystrybucji, podlicencjonowania, wypożyczania, leasingu, eksportu, ponownego eksportu, odsprzedaży, wysyłki lub zmiany przepływu towarów, bezpośrednio lub pośrednio, w odniesieniu do Produktów objętych Umową. Użytkownikowi nie wolno i nie ma on prawa udzielać innym osobom zezwolenia na: (i) modyfikowanie, tłumaczenie, dekompilację, tworzenie nielegalnych kopii, inżynierię wsteczną, rozkładanie na czynniki pierwsze lub wyodrębnianie elementów wewnętrznych Produktów, (ii) kopiowanie wyglądu czy funkcji Produktów; (iii) usuwanie jakichkolwiek not o prawie własności, etykiet, oznaczeń czy logotypów z Produktów; (iv) wypożyczanie lub przekazywanie niektórych lub wszystkich Produktów osobom trzecim bez uprzedniej pisemnej zgody firmy Zebra; (v) wykorzystywanie sprzętu lub oprogramowania komputerowego do usuwania jakichkolwiek mechanizmów zabezpieczających przed kopiowaniem, o ile Produkty takowe posiadają.

Prawo własności do wszystkich kopii Produktów w żadnym momencie nie przechodzi na Licencjobjiorcę i przysługuje wyłącznie firmie Zebra. Wszystkie elementy podlegające prawu własności intelektualnej, opracowane, przygotowane czy pochodzące od firmy Zebra w powiązaniu z Produktami pozostają wyłączną własnością firmy Zebra. Niniejsza Umowa nie nadaje Licencjobjiorcy żadnych praw własności intelektualnej.

Części składowe Produktów są chronione prawem autorskim i patentowym Stanów Zjednoczonych, a także postanowieniami traktatów międzynarodowych i innymi właściwymi przepisami. Stąd Użytkownik musi traktować Produkty jak dowolne inne materiały objęte prawem autorskim (np. książki czy muzykę), z jednym wyjątkiem: Użytkownik może wykonać kopię bezpieczeństwa Produktu wyłącznie na użytek własny. Bezprawne kopiowanie Produktów stanowi naruszenie praw autorskich, co na terenie Stanów Zjednoczonych podlega karze grzywny i więzienia.

Zrzeczenie się odpowiedzialności. Firm Zebra nie daje Użytkownikowi żadnych gwarancji jakiegokolwiek rodzaju: oczywistych, dorozumianych, prawnych, ani na mocy jakichkolwiek porozumień z Użytkownikiem. W szczególności firma Zebra rzeka się udzielania jakichkolwiek gwarancji związanych z dorozumianą gwarancją dostępności handlowej, przydatności do określonego celu czy nienaruszalności praw osób trzecich. Produkty są udostępniane w postaci „takiej jakie są”. Firma Zebra nie gwarantuje, że Produkty spełnią wymagania Użytkownika, że ich praca będzie nieprzerwana i wolna od błędów, nie gwarantuje również naprawy usterek

Produktów. Firma Zebra nie udziela żadnych gwarancji w związku z prawdziwością, dokładnością lub niezawodnością działania Produktów. Niektóre systemy prawne nie dopuszczają możliwości wyłączenia gwarancji dorozumianych, stąd powyższe postanowienia mogą nie dotyczyć Użytkownika.

Ograniczenie odpowiedzialności. ŁĄCZNA ODPOWIEDZIALNOŚĆ ZA SZKODY FIRMY ZEBRA W RAMACH UMOWY NIE PRZEKROCZY ROZSADNEJ WARTOŚCI RYNKOWEJ PRODUKTÓW PODLEGAJĄCYCH LICENCJI. W ŻADNYM WYPADKU FIRMA ZEBRA NIE BĘDZIE ODPOWIEDZIALNA ZA JAKIEKOLWIEK PRZYPADKOWE, WYNIKOWE, POŚREDNIE, DODATKOWE LUB RETORSYJNE SZKODY JAKIEGOKOLWIEK RODZAJU, W TYM MIĘDZY INNYMI ZA UTRATĘ ZYSKÓW, ODPOWIEDZIALNOŚĆ WZGLĘDEM OSÓB TRZECICH LUB ICH USZCZERBEK NA ZDROWIU, NIEZALEŻNIE OD TEGO CZY DAŁO SIĘ JE PRZEWIDZIEĆ I CZY FIRMA ZEBRA ZOSTAŁA POWIADOMIONA O MOŻLIWOŚCI WYSTĄPIENIA TAKICH SZKÓD. Niektóre systemy prawne nie dopuszczają ograniczenia odpowiedzialności za szkody przypadkowe lub wynikowe, stąd powyższe ustalenia mogą nie dotyczyć Użytkownika. Niniejszy warunek ograniczenia odpowiedzialności pozostaje w mocy nawet po wygaśnięciu Umowy i ma zastosowanie niezależnie od sprzeczności z jakimkolwiek innym postanowieniem Umowy. Jeżeli w ramach Umowy wystąpią okoliczności zmuszające do podjęcia środków prawnych, należy tego dokonać najdalej w ciągu roku od ich wystąpienia.

Konserwacja techniczna. Jeżeli osobna umowa nie stanowi inaczej, firma Zebra nie ponosi odpowiedzialności za konserwację techniczną Produktów (ani budynkach, ani w terenie).

Czynności wysokiego ryzyka. Produkty nie są całkowicie odporne na usterki, nie zostały również zaprojektowane tak, aby użytkować je czy odsprzedawać jako oprogramowanie sterujące w niebezpiecznych warunkach pracy, wymagających bezawaryjnego działania, np. w elektrowniach atomowych, w ramach nawigacji lotniczej czy systemów łączności, systemów sterowania ruchem lotniczym, urządzeń podtrzymywania życia czy systemów uzbrojenia, gdzie usterka Produktów może prowadzić do śmierci, obrażeń ciała, ciężkich uszkodzeń fizycznych oraz groźnych dla otoczenia (dalej w skrócie jako „Czynności wysokiego ryzyka”). Firma Zebra i jej dostawcy wyraźnie zrzekają się jakichkolwiek oczywistych jak i dorozumianych gwarancji przydatności Produktów do Czynności wysokiego ryzyka. Jeżeli Użytkownik postanowi korzystać z Produktów w połączeniu z jakimikolwiek Czynnościami wysokiego ryzyka, to zgadza się przejść odpowiedzialność, wnieść sprzeciw wobec jakiegokolwiek powództwa i nie występować z powództwem wobec firmy Zebra w związku z jakimikolwiek stratami lub szkodami wynikającymi z tego typu użytkowaniu Produktów.

USA Instytucje rządowe Jeżeli Użytkownik nabywa Produktu w imieniu jakiegokolwiek komórki lub jednostki rządowej USA, zastosowanie będą mieć następujące postanowienia:

Korzystanie, powielanie lub ujawnianie Produktów podlega ograniczeniom zdefiniowanym w sekcji (c) (1) i (2) punktu „Commercial Computer Software – Restricted Rights” ustawy FAR 52.227-19 (z czerwca 1987 r.). Wyjątek stanowi Ministerstwo Obrony. W takim wypadku korzystanie, powielanie lub ujawnianie Produktów podlega ograniczeniom w sekcji (c) (1) (ii) punktu „Rights in Technical Data and Computer Software” ustawy DFARS 252.227-7013 (październik 1988 r.). Produkty mogą zawierać notę o ograniczeniu praw lub odnoszącą się do postanowień i warunków niniejszej Umowy. Postanowienia Umowy nadal będą mieć zastosowanie, ale tylko o tyle, o ile są zgodne z prawami danej instytucji rządowej, wynikającymi z ustaw FAR lub DFARS w odniesieniu do konkretnej strony nabywającej i właściwej transakcji nabycia.

Obowiązujące prawo. Niniejsza Umowa została sporządzona w zakresie ogólnym na podstawie przepisów prawnych Stanów Zjednoczonych, ze szczególnym uwzględnieniem prawodawstwa stanu Nowy Jork i tak będzie interpretowana, bez względu na sprzeczność postanowień prawnych. Zgodność z przepisami prawa. Licencjobjiorca stosuje się do wszystkich obowiązujących przepisów i postanowień prawnych, w tym do prawa eksportowego Stanów Zjednoczonych. O ile Licencjobjiorca nie otrzyma wcześniejszego upoważnienia firmy Zebra oraz właściwego upoważnienia rządu Stanów Zjednoczonych, nie będzie dokonywał żadnego rodzaju eksportu lub ponownego eksportu, sprzedaży lub odsprzedaży, transportu ani zmiany przepływu towarów, w sposób bezpośredni ani pośredni, w odniesieniu do jakiegokolwiek urządzenia, danych technicznych ani produktów sprzedawanych lub dostarczanych bezpośrednio czy też pośrednio do dowolnej osoby na dowolnym terytorium dla którego rząd Stanów

Zjednoczonych lub jakiegolwiek jego przedstawicielstwo wymaga licencji eksportowej lub jakiegolwiek innej tego typu zgody w momencie wykonywania takiej czynności. Naruszenie tego warunku stanowi istotne naruszenie Umowy, co skutkuje jej natychmiastowym wypowiedzeniem przez firmę Zebra.