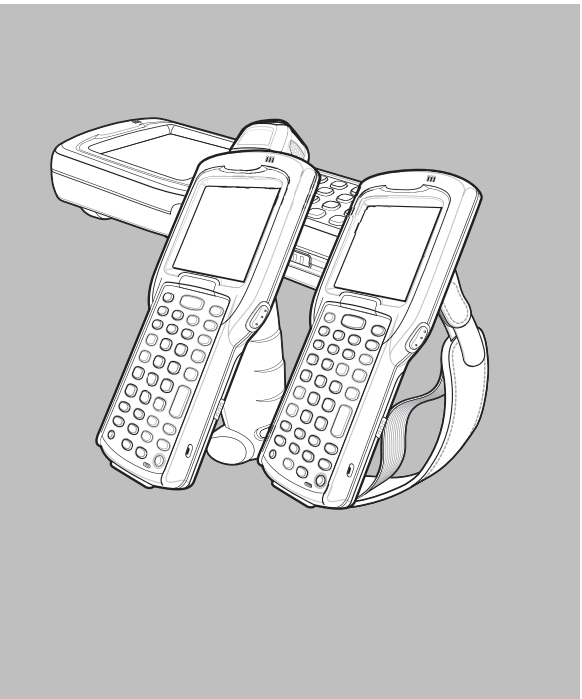


SÉRIE MC32NO

GUIA DE REGULAMENTAÇÕES



A Zebra reserva-se o direito de fazer alterações em qualquer produto para melhorar a confiabilidade, as funções ou o design. A Zebra não assume qualquer responsabilidade pelo produto decorrente de (ou relacionada a) aplicação ou uso de quaisquer produtos, circuitos ou aplicativos descritos aqui. Nenhuma licença é concedida, de forma expressa ou por implicação, preclusão ou de qualquer outro modo sob direito de patente ou patente, envolvendo ou relacionada a qualquer combinação, sistema, equipamento, máquina, material, método ou processo nos quais os produtos da Zebra possam ser usados. Existe uma licença implícita somente para equipamentos, circuitos e subsistemas contidos nos produtos Zebra.

Garantia

Para ler a declaração completa da garantia de produtos de hardware da Zebra, acesse: <http://www.zebra.com/warranty>.

Informações sobre Assistência Técnica

Caso haja problemas no equipamento, entre em contato com o Suporte Técnico/ de Sistemas em sua instalação. Se houver um problema com o equipamento, eles entrarão em contato com o Suporte ao Cliente Global da Zebra pelo endereço: <http://www.zebra.com/support>.

Para obter a última versão deste guia, acesse: <http://www.zebra.com/support>.

Para obter a última versão deste guia, acesse: <http://www.zebra.com/support>.

Para obter a última versão deste guia, acesse: <http://www.zebra.com/support>.

Para obter a última versão deste guia, acesse: <http://www.zebra.com/support>.

Para obter a última versão deste guia, acesse: <http://www.zebra.com/support>.

Para obter a última versão deste guia, acesse: <http://www.zebra.com/support>.

Para obter a última versão deste guia, acesse: <http://www.zebra.com/support>.

Para obter a última versão deste guia, acesse: <http://www.zebra.com/support>.

Para obter a última versão deste guia, acesse: <http://www.zebra.com/support>.

Para obter a última versão deste guia, acesse: <http://www.zebra.com/support>.

Para obter a última versão deste guia, acesse: <http://www.zebra.com/support>.

Informações Regulamentares

Este manual se aplica ao Número de Modelo MC32NO.

Todos os dispositivos da Zebra são projetados para atender às normas e aos regulamentos dos locais onde são vendidos e serão etiquetados conforme necessário.

Documentos traduzidos podem ser encontrados no site: <http://www.zebra.com/support>.

Quaisquer alterações ou modificações em equipamentos da Zebra que não sejam expressamente aprovadas pela Zebra invalidarão a autoridade do usuário de operar esses equipamentos.

Antenas: use apenas a antena fornecida ou uma antena aprovada para substituição. Antenas, modificações ou conexões não autorizadas podem causar danos e violar regulamentações.

ATENÇÃO Use somente acessórios, baterias e carregadores aprovados pela Zebra e relacionados pelo UL.

NÃO tente carregar computadores ou baterias úmidos ou molhados. Todos os componentes devem estar secos antes de serem conectados a uma fonte externa de energia.

Máxima temperatura operacional declarada: 50 °C.

Módulos de Rádio

O dispositivo contém um módulo de rádio aprovado. O módulo é identificado abaixo.

- Módulo do rádio Zebra com suporte a WLAN 802.11 a/b/g/n e Bluetooth. Tipo: 21-148603-0B.

Tecnologia Sem Fio Bluetooth®

Este é um produto Bluetooth aprovado. Para obter mais informações ou consultar a Listagem de Produtos Finais, visite <http://www.bluetooth.org/tpg/listings.cfm>.

Aprovações de Países para Dispositivos Sem Fio

Etiquetas de regulamentações, sujeitas a certificação, são aplicadas ao dispositivo, significando a aprovação do uso do(s) rádio(s) nos seguintes países: Estados Unidos, Canadá, Japão, China, Coreia do Sul, Austrália e Europa.

Consulte a Declaração de Conformidade (DoC) para obter informações detalhadas sobre as etiquetas de cada país. Ela está disponível em <http://www.zebra.com/doc>.

Nota: a Europa inclui Áustria, Bélgica, Bulgária, Croácia, República Tcheca, Chipre, Dinamarca, Estônia, Finlândia, França, Alemanha, Grécia, Hungria, Islândia, Irlanda, Itália, Letônia, Liechtenstein, Lituânia, Luxemburgo, Malta, Holanda, Noruega, Polônia, Portugal, Romênia, República da Eslováquia, Eslovênia, Espanha, Suécia, Suíça e Reino Unido.

ATENÇÃO A operação do dispositivo sem aprovação regulamentada é ilegal.

Roaming em outros Países

Este dispositivo inclui o recurso de Roaming internacional (IEEE802.11d), que garante que o produto opere nos canais corretos do país em que for usado.

Operação Ad-Hoc (banda de 2,4 GHz)

A operação ad-hoc está limitada aos Canais 1 a 11 (2412 a 2462 MHz).

Frequência de Operação: FCC e IC

5 GHz Somente

O uso na banda 1 (5.150 a 5.250 MHz) da UNII (Unlicensed National Information Infrastructure, Infraestrutura Nacional de Informações sem Licença) está restrito apenas a Ambientes Internos; qualquer outro uso tornará ilegal a operação desse dispositivo.

Declaração da Indústria do Canadá:

Cuidado: na banda de 5.150 a 5.250 MHz, o dispositivo deve ser utilizado somente em ambientes fechados para reduzir o risco de interferência prejudicial a sistemas de satélite móvel co-canal. Os radares de alta potência estão alocados como usuários primários (o que significa que eles têm prioridade) de

5.250 a 5.350 MHz e de 5.650 a 5.850 MHz e podem causar interferência e/ou danos aos dispositivos LE-LAN.

Avertissement: Le dispositif fonctionnant dans la bande 5150 - 5250 MHz est réservé uniquement pour une utilisation à l'intérieur afin de réduire les risques de brouillage préjudiciable aux systèmes de satellites mobiles utilisant les mêmes canaux. Les utilisateurs de radars de haute puissance sont désignés utilisateurs principaux (c.-à-d., qu'ils ont la priorité) pour les bands 5250 - 5350 MHz et 5650 - 5850 MHz et que ces radars pourraient causer du brouillage et/ou des dommages aux dispositifs LAN-EL.

Recomendações de Saúde e Segurança

Recomendações Ergonômicas

ATENÇÃO Para evitar ou minimizar possíveis riscos de lesão ergonômica, siga as recomendações abaixo. Consulte a Comissão Interna de Prevenção de Acidentes (CIPA) local para garantir que você esteja cumprindo os programas de segurança de sua empresa a fim de evitar lesões entre os funcionários.

- Reduza ou elimine os movimentos repetitivos
- Mantenha uma postura neutra
- Reduza ou elimine o excesso de força
- Mantenha os objetos de uso frequente a uma distância confortável
- Faça as tarefas em alturas corretas
- Reduza ou elimine a vibração
- Reduza ou elimine a pressão direta
- Disponibilize estações de trabalho ajustáveis
- Disponibilize espaços adequados
- Disponibilize um ambiente de trabalho adequado
- Melhore os procedimentos de trabalho.

Segurança em Vias Públicas

Não faça anotações ou use o aparelho enquanto dirige. Escrever uma lista de afazeres ou folhear as páginas de uma agenda tira a atenção da responsabilidade principal, que é dirigir com segurança.

Quando estiver ao volante, dirigir é sua responsabilidade primordial. Preste total atenção à condução. Verifique as leis e regulamentações sobre o uso de dispositivos sem fio nas áreas em que você dirige. Sempre as obedeça.

Quando usar um dispositivo sem fio ao dirigir um carro, use seu bom senso e lembre-se das seguintes dicas:

- Conheça seu dispositivo sem fio e recursos como a desacagem rápida e a rediscagem. Se disponíveis, esses recursos o ajudarão a fazer uma chamada sem tirar sua atenção do trânsito.
- Quando disponível, procure usar o "viva voz".
- Informe à pessoa com quem estiver conversando que você está dirigindo. Se necessário, interrompa a conversa em trânsito intenso ou em condições climáticas perigosas. Situações de chuva, neblina, neve, gelo e até mesmo de trânsito intenso são perigosas.
- Disque com atenção e observe o tráfego; se possível, faça as chamadas quando estiver parado ou antes de entrar no trânsito. Procure planejar as chamadas para quando estiver parado. Se precisar fazer uma chamada com o veículo em movimento, disque somente alguns números, observe o trânsito e os espelhos e, então, continue.
- Evite assuntos estressantes ou com forte carga emocional, pois eles podem distraí-lo. Informe a outra pessoa que você está dirigindo e interrompa as conversas que possam tirar sua atenção do trânsito.
- Use seu telefone sem fio para pedir ajuda. Disque para os serviços de Emergência, (9-1-1 nos EUA, 1-1-2 na Europa e 190 no Brasil) ou outro número de emergência local no caso de incêndio, acidente de tráfego ou emergência médica. Lembre-se que essa é uma chamada gratuita no seu telefone sem fio! A chamada pode ser feita independentemente de qualquer código de segurança e dependendo de uma rede, com ou sem um cartão SIM inserido.

- Use seu aparelho para ajudar outras pessoas em situações de emergência. Se você vir um acidente automobilístico, um crime em andamento ou outra emergência séria onde vidas estejam em risco, chame os Serviços de Emergência (9-1-1 nos EUA, 1-1-2 na Europa e 190 no Brasil) ou outros números locais de emergência, como você desejaria que outros fizessem por você.
- Quando necessário, ligue para a assistência da estrada ou para a assistência não emergencial especial sem fio. Caso veja um veículo enguiçado, um sinal de trânsito quebrado, um acidente de trânsito sem gravidade e aparentemente sem feridos ou um veículo que você perceba que é roubado, ligue para a assistência da estrada ou para a assistência não emergencial especial sem fio. "O setor de produtos sem fio lembra que você deve usar o dispositivo/telefone com segurança ao dirigir."

Orientações sobre o Uso de Dispositivos Sem Fio

Obedeça a **todas** os avisos relacionados ao uso de dispositivos sem fio.

Ambientes Potencialmente Perigosos - Uso em Veículos

Você é lembrado da necessidade de observar as restrições sobre o uso de dispositivos de rádio em depósitos de combustíveis, fábricas químicas etc. e áreas em que o ar contém partículas ou elementos químicos (como grãos, poeira ou pó metálico) e quaisquer outras áreas nas quais você é normalmente aconselhado a desligar o motor do carro.

Segurança em Aeronaves

Desligue seu dispositivo sem fio sempre que for solicitado pela tripulação ou pela equipe do aeroporto ou da companhia aérea. Caso o dispositivo ofereça um "modo avião" ou algum recurso semelhante, consulte a tripulação quanto ao seu uso durante o voo.

Segurança em Hospitais

Dispositivos sem fio transmitem energia de rádio-frequência e podem afetar equipamentos elétricos médicos. Dispositivos sem fio devem ser desligados sempre que solicitado em hospitais, clínicas e instalações médicas. Essas solicitações evitam possíveis interferências em equipamentos médicos sensíveis.

Quando usar um dispositivo sem fio ao dirigir um carro, use seu bom senso e lembre-se das seguintes dicas:

Marca-passos

Os fabricantes de marca-passos recomendam uma distância mínima de 15 cm entre o dispositivo sem fio e o marca-passo para evitar possível interferência no marca-passo. Essas recomendações condizem com pesquisas independentes e recomendações da Wireless Technology Research.

Pessoas com marca-passos:

- Devem SEMPRE manter uma distância de, pelo menos, 15 cm (6 pol.) entre seu marca-passo e o dispositivo quando este estiver LIGADO.
- Não devem transportar o dispositivo no bolso da camisa.
- Devem usar o fone de ouvido o mais distante possível do marca-passo para minimizar o risco de interferência.
- Caso você suspeite que esteja ocorrendo interferência, DESLIGUE o dispositivo.

Outros Equipamentos Médicos

Consulte seu médico ou o fabricante do dispositivo para verificar se a operação do produto sem fio pode causar interferência no uso do equipamento médico.

Diretrizes de Exposição à RF

Informações sobre Segurança

Redução da Exposição à RF - Use Corretamente

Somente opere o dispositivo em conformidade com as instruções fornecidas.

Internacional

O dispositivo segue padrões reconhecidos internacionalmente para exposição humana a campos eletromagnéticos de dispositivos de rádio. Para obter informações sobre os dados "Internacionais" de exposição humana a campos

eletromagnéticos, consulte a Declaração de Conformidade (DoC) da Zebra em <http://www.zebra.com/doc>.

Para obter mais informações sobre segurança de energia de RF de dispositivos sem fio - consulte:

<http://www.zebra.com/corporateresponsibility>, sob Comunicações sem Fio e Saúde.

Europa

Dispositivos Portáteis

Este dispositivo foi testado para operação comum junto ao corpo. Use somente prendedores para cinto, estojos e acessórios semelhantes testados e aprovados pela Zebra para garantir a Conformidade com a EU.

EUA e Canadá

Declaração sobre Posicionamento no Mesmo Local

Para estar em conformidade com o requisito de exposição à RF da FCC, a antena usada neste transmissor não deve ser posicionada lado a lado nem operar concomitantemente com outro transmissor/antena, exceto aqueles já aprovados neste documento.

Dispositivos Portáteis

Cet appareil a été testé dans le cadre d'une utilisation typique, c'est-à-dire placé contre le corps. N'utilisez que des clips de ceinture, des étuis et autres accessoires similaires qui ont été testés et approuvés par Zebra afin de respecter les critères de conformité de la FCC /IC. Les clips de ceinture, les étuis et les accessoires proposés par des sociétés tierces peuvent ne pas respecter les critères de conformité de la FCC/IC, ils doivent donc être évités.

Périphériques portables

Cet appareil a été testé dans le cadre d'une utilisation typique, c'est-à-dire placé contre le corps. N'utilisez que des clips de ceinture, des étuis et autres accessoires similaires qui ont été testés et approuvés par Zebra afin de respecter les critères de conformité de la FCC /IC. Les clips de ceinture, les étuis et les accessoires proposés par des sociétés tierces peuvent ne pas respecter les critères de conformité de la FCC/IC, ils doivent donc être évités.

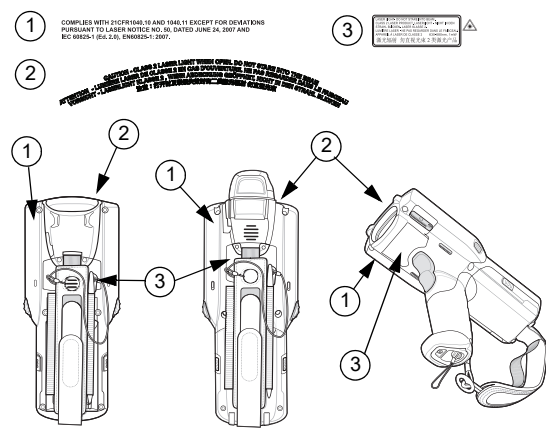
Dispositivos a Laser

Os leitores a laser Classe 2 usam diodo de luz visível de baixa potência. Da mesma forma que acontece com qualquer fonte de luz muito brilhante, como o sol, o usuário deve evitar olhar diretamente para o feixe de luz. A exposição momentânea ao laser de Classe 2 não é considerada prejudicial.

A declaração a seguir é obrigatória para que se cumpram os regulamentos internacionais e dos EUA.

Cuidado: o uso de controles e ajustes ou a execução de procedimentos diferentes daqueles aqui especificados podem resultar em exposição prejudicial à radiação laser.

Etiquetagem do Leitor



O Que as Etiquetas Indicam:

- LUZ DE LASER - NÃO FIXE O OLHAR NO FEIXE DE LUZ. PRODUTO LASER CLASSE 2
- CUIDADO - LUZ DE LASER CLASSE 2 QUANDO ABERTO. NÃO FIXE O OLHAR NO FEIXE
- EM CONFORMIDADE COM 21CFR1040.10 E 1040.11, EXCETO AS VARIAÇÕES, DE ACORDO COM AS ESPECIFICAÇÕES DO LASER Nº 50, DE 24 DE JUNHO DE 2007, E IEC/EN 60825-1:2007 E/OU IEC/EN 60825-1:2014.

Declaração de Conformidade com LED

Classificado como "GRUPO ISENTO DE RISCO" de acordo com IEC 62471:2006 e EN 62471:2008.

A duração de pulso do SE4750 é de 1,7 ms.

A duração de pulso do SE4500 é de 6,67 ms.

Baterias

Taiwan - Reciclagem

Reciclagem
A EPA (Environmental Protection Administration, administração de proteção ambiental) exige que as empresas de fabricação e importação de baterias secas, que devem estar em conformidade com o Artigo 15 da Waste Disposal Act (Lei de Remoção de Resíduos), indiquem os símbolos de reciclagem nas baterias usadas no comércio, em brindes ou promoções. Entre em contato com um reciclador taiwanês qualificado para descartar a bateria adequadamente.

Informações sobre a Bateria

ATENÇÃO Haverá risco de explosão se a bateria for substituída por um tipo incorreto. Descarte as baterias de acordo com as instruções.

Use somente baterias aprovadas pela Zebra. Os acessórios equipados com recursos de carregamento de bateria estão aprovados para uso com os seguintes modelos de bateria:

- 82-000011-01 (3,7 VCC, 2740 mAh)
- 82-000012-01 (3,7 VCC, 4800 mAh)

As baterias recarregáveis da Zebra foram projetadas e desenvolvidas de acordo com os mais altos padrões do setor.

No entanto, existem limitações quanto ao tempo de operação ou armazenamento da bateria antes que seja necessário substituí-la. Muitos fatores afetam a vida útil das baterias, como calor, frio, condições ambientais adversas e quedas graves. Quando armazenadas por mais de 6 (seis) meses, a qualidade das baterias pode sofrer deterioração irreversível. Armazene as baterias com carga completa ou pela metade em um local seco e arejado, deixando-as fora do equipamento para evitar perda de capacidade, oxidação e vazamento eletrolítico. Ao armazenar baterias por um ano ou mais, o nível de carga deverá ser verificado no mínimo uma vez ao ano, e a bateria deverá ser carregada até a metade. Substitua a bateria ao detectar uma perda significativa na duração da carga.

O período padrão de garantia para todas as baterias da Zebra é de um ano, tenham sido adquiridas separadamente ou como parte integrante do computador móvel. Para obter mais informações sobre as baterias da Zebra, visite: <http://www.zebra.com/batterybasics>

Diretrizes de Segurança para Baterias

- A área em que as unidades são carregadas deve estar livre de poeira e materiais combustíveis ou substâncias químicas. Preste atenção especial quando o dispositivo for carregado em um ambiente não comercial.

- Siga as diretrizes de uso, armazenamento e carregamento da bateria, fornecidas no guia do usuário.
- O uso inadequado da bateria pode resultar em incêndio, explosão ou outros riscos.
- Para carregar a bateria do dispositivo móvel, a temperatura da bateria e do carregador deve estar entre 0 °C e +40 °C.
- Não utilize baterias e carregadores incompatíveis. O uso de uma bateria ou carregador incompatível pode constituir risco de incêndio, explosão, vazamento ou outro risco. Caso você tenha alguma dúvida a respeito da compatibilidade de uma bateria ou carregador, entre em contato com o Suporte ao Cliente Global da Zebra.
- Não desmonte, abra, comprima, amasse, deforme, perfure a bateria.
- O impacto severo causado pela queda de qualquer dispositivo com bateria em uma superfície rígida pode fazer com que a bateria fique superaquecida.
- Não cause curto-circuito em uma bateria nem permita que objetos metálicos ou condutores entrem em contato com seus terminais.
- Não modifique nem altere, não tente inserir objetos estranhos na bateria, não a submerja nem a exponha a

água ou outros líquidos, e não a exponha ao fogo, explosão ou outro risco.

- Não deixe nem armazene o equipamento em áreas que possam alcançar altas temperaturas, como veículos estacionados, ou próximos a aquecedores ou outras fontes de calor. Não coloque a bateria em fornos micro-ondas ou em secadores.
- O uso da bateria por crianças deve ser supervisionado.
- Siga as regulamentações locais para o pronto descarte de baterias recarregáveis usadas.
- Não descarte as baterias no fogo.
- Procure um médico imediatamente em caso de ingestão da bateria.
- Caso haja vazamento da bateria, não deixe que o líquido entre em contato com a pele ou os olhos. Em caso de contato, lave a área afetada com água em abundância e procure um médico.
- Ao suspeitar de danos no equipamento ou na bateria, entre em contato com o Suporte ao Cliente Global da Zebra e marque uma inspeção.

Uso com Aparelhos Auditivos

Quando alguns dispositivos sem fio são usados próximos a certos dispositivos auditivos (aparelhos auditivos e implantes cocleares), os usuários podem escutar um zumbido ou um ruído semelhante. Alguns dispositivos auditivos são mais imunes do que outros a essa interferência, que também varia de acordo com o dispositivo sem fio. No caso de interferência, entre em contato com o fornecedor do aparelho auditivo para discutir possíveis soluções.

Compatibilidade com Aparelhos Auditivos

Esse dispositivo não suporta chamadas de Voz Sobre IP (VoIP).

Requisitos de Interferência de Radiofrequência - FCC

Nota: este equipamento foi testado e considerado em conformidade com os limites para um dispositivo digital da classe B, de acordo com a parte 15 das normas da

FCC. Esses limites foram elaborados para fornecer proteção moderada contra interferências prejudiciais em uma instalação residencial. Este equipamento gera, utiliza e pode irradiar energia de radiofrequência e, caso não seja instalado e usado de acordo com as instruções, poderá provocar interferência nociva às comunicações de rádio. No entanto, não existe garantia de que não ocorra interferência em uma instalação específica. Se este equipamento vier a provocar interferências nocivas à recepção de rádio ou televisão, o que pode ser determinado ao ligar e desligar o equipamento, o usuário deverá tentar corrigir a interferência seguindo um ou mais dos procedimentos abaixo:

- Reorientar ou reposicionar a antena receptora
- Aumentar a distância entre o equipamento e o receptor
- Conectar o equipamento a uma tomada de um circuito diferente daquele ao qual o receptor está conectado
- Consultar o revendedor ou um técnico de rádio/TV experiente para obter ajuda.

Transmissores de Rádio (Parte 15)

Este dispositivo está em conformidade com a Parte 15 das Normas da FCC. A operação está sujeita às duas seguintes condições: (1) este dispositivo pode não causar interferência prejudicial; e (2) este dispositivo deve aceitar qualquer interferência recebida, inclusive interferência que possa causar operação indesejada.

O uso de WLANs de 5 GHz, a serem usadas nos EUA, possui as seguintes restrições:

- Banda restrita de 5,6 a 5,65 GHz

Requisitos de Interferência de Radiofrequência - Canadá

Este aparelho digital de Classe B atende à norma canadense ICES-003.

Cet appareil numérique de la classe B est conforme à la norme NMB-003 du Canada.

Transmissores de Rádio

Para Dispositivos RLAN:



O uso de RLANs de 5 GHz no Canadá tem as seguintes restrições:

- Banda restrita de 5,60 a 5,65 GHz

Este dispositivo está em conformidade com a norma RSS 210 da Indústria Canadense. A operação está sujeita às duas seguintes condições: (1) este dispositivo não pode causar interferência prejudicial; e (2) este dispositivo deve aceitar qualquer interferência recebida, inclusive interferência que possa causar operação indesejada.

Ce dispositif est conforme à la norme CNR-210 d'Industrie Canada applicable aux appareils radio exempts de licence. Son fonctionnement est sujet aux deux conditions suivantes: (1) le dispositif ne doit pas produire de brouillage préjudiciable, et (2) ce dispositif doit accepter tout brouillage reçu, y compris un brouillage susceptible de provoquer un fonctionnement indésirable.

Rótulos Indicadores: o Termo "IC:" próximo à certificação de rádio significa que o dispositivo está em conformidade com as especificações técnicas da indústria canadense.

Marca CE e Área Econômica Europeia (EEA)

O uso de RLAN de 5 GHz por meio da EEA tem a seguinte restrição:

- 5,15 - 5,35 GHz é restrita a uso em ambientes fechados somente

Declaração de Conformidade

A Zebra declara por meio desta que este equipamento de rádio está em conformidade com a Diretiva 2011/65/EU e 1999/5/EC ou 2014/53/EU (2014/53/EU substitui 1999/5/EC a partir de 13 de junho de 2017). O texto completo da Declaração de Conformidade da UE está disponível no seguinte endereço da Internet: http://www.zebra.com/doc.

Japão - VCCI (Voluntary Control Council for Interference)

Classe B ITE

この装置は、クラスB情報技術装置です。この装置は、家庭環境で使用することを目的としていますが、この装置がラジオやテレビジョン受信機に近接して使用されると、受信障害を引き起こすことがあります。取扱説明書に従って正しい取り扱いをして下さい。
--

Declaração de Conformidade da Zebra para o Reino Unido

Declaração para a Classe B ITE - Coreia

기종별	사 용 자 안 내 문
B급 기기 (가정용 방송통신기자재)	이 기기는 가정용(B급) 전자파적합기기로서 주로 가정에서 사용하는 것을 목적으로 하며, 모든 지역에서 사용할 수 있습니다.

Outros Países

Austrália

O uso de RLANs de 5 GHz na Austrália é restrito à banda de 5,6 a 5,65 GHz.

Brazil

Declarações Regulamentares para MC32N0 - Brasil

1. Este equipamento não tem direito à proteção contra interferência prejudicial e não pode causar interferência em sistemas devidamente autorizados.

2. Este produto está homologado pela Anatel de acordo com os procedimentos regulamentados para avaliação da conformidade de produtos para telecomunicações e atende aos requisitos técnicos aplicados, incluindo os limites de exposição da Taxa de Absorção Específica referente a campos elétricos, magnéticos e eletromagnéticos de radiofrequência.

Valores de SAR medidos:

Corpo: 0.0 W/kg

Chile

Este equipo cumple con la Resolución No 403 de 2008, de la Subsecretaría de telecomunicaciones, relativa a radiaciones electromagnéticas.

China



Hong Kong

De acordo com a HKTA1039, a banda de 5,15 GHz a 5,35 GHz é somente para operação em ambientes internos.

México

Faixa de frequência restrita a: 2.450 - 2.4835 GHz.

La operación de este equipo está sujeta a las siguientes dos condiciones: (1) es posible que este equipo o dispositivo no cause interferencia perjudicial y (2) este equipo o dispositivo debe aceptar cualquier interferencia, incluyendo la que pueda causar su operación no deseada.

South Korea

해당무선설비는 운용 중 전파혼신 가능성이 있음
당해 무선설비는 전파혼신 가능성이 있으므로 인명안전과 관련된 서비스는 할 수 없습니다 .

Taiwan

臺灣

低功率電波輻射性電機管理辦法

第十二條

經型式認證合格之低功率射頻電機，非經許可，公司、商號或使用者均不得擅自變更頻率、加大功率或變更原設計之特性及功能。

第十四條

低功率射頻電機之使用不得影響飛航安全及干擾合法通信；經發現有干擾現象時，應立即停用，並改善至無干擾時方得繼續使用。

前項合法通信，指依電信規定作業之無線電通信。

低功率射頻電機須忍受合法通信或工業、科學及醫療用電波輻射性電機設備之干擾。

在 5.25 - 5.35 赫茲頻帶內操作之無線資訊傳輸設備，限於室內使用。

Ucrânia

Дане обладнання відповідає вимогам технічного регламенту №1057, № 2008 на обмеження щодо використання деяких небезпечних речовин в електричних та електронних пристроях.

Taiândia

เครื่องโทรคมนาคมและอุปกรณ์นี้

มีความสอดคล้อง อดตามข้อกำหนดของ กทข .

Eurasian Customs Union
Евразийский Таможенный Союз
Данный продукт соответствует требованиям знака ЕАС.

ERC

Descarte de Equipamentos Eletroeletrônicos (WEEE)

English: For EU Customers: All products at the end of their life must be returned to Zebra for recycling. For information on how to return product, please go to: http://www.zebra.com/weee

Français: Clients de l'Union Européenne : Tous les produits en fin de cycle de vie doivent être retournés à Zebra pour recyclage. Pour de plus amples informations sur le retour de produits, consultez : http://www.zebra.com/weee.

Español: Para clientes en la Unión Europea: todos los productos deberán entregarse a Zebra al final de su ciclo de vida para que sean reciclados. Si desea más información sobre cómo devolver un producto, visite: http://www.zebra.com/weee.

Български: За клиенти от ЕС: След края на полезния им живот всички продукти трябва да се връщат на Zebra за рециклиране. За информация относно връщането на продукти, моля отидете на адрес: http://www.zebra.com/weee.

Deutsch: Für Kunden innerhalb der EU: Alle Produkte müssen am Ende ihrer Lebensdauer zum Recycling an Zebra zurückgesandt werden. Informationen zur Rücksendung von Produkten finden Sie unter http://www.zebra.com/weee.

Italiano: per i clienti dell'UE: tutti i prodotti che sono giunti al termine del rispettivo ciclo di vita devono essere restituiti a

Zebra al fine di consentirne il riciclaggio. Per informazioni sulle modalità di restituzione, visitare il seguente sito Web: http://www.zebra.com/weee.

Português: Para clientes da UE: todos os produtos no fim de vida devem ser devolvidos à Zebra para reciclagem. Para obter informações sobre como devolver o produto, visite: http://www.zebra.com/weee.

Nederlands: Voor klanten in de EU: alle producten dienen aan het einde van hun levensduur naar Zebra te worden teruggezonden voor recycling. Raadpleeg http://www.zebra.com/weee voor meer informatie over het terugzenden van producten.

Polski: Klienci z obszaru Unii Europejskiej: Produkty wycofane z eksploatacji należy zwrócić do firmy Zebra w celu ich utylizacji. Informacje na temat zwrotu produktów znajduj się na stronie internetowej http://www.zebra.com/weee.

Čeština: Pro zákazníky z EU: Všechny produkty je nutné po skončení jejich životnosti vrátit společnosti Zebra k recyklaci. Informace o způsobu vrácení produktu najdete na webovė stránce: http://www.zebra.com/weee.

Eesti: EL klientidele: kõik tooted tuleb nende eluea lõppedes tagastada taaskasutamise eesmärgil Zebra'ile. Lisainformatsiooni saamiseks toote tagastamise kohta külastage palun aadressi: http://www.zebra.com/weee.

Magyar: Az EU-ban vásárlóknak: Minden tönkrement terméket a Zebra vállalathoz kell eljuttatni újrahasznosítás céljából. A termék visszajuttatásának módjával kapcsolatos tudnivalókrét látogasson el a http://www.zebra.com/weee weboldalra.

Slovenski: Za kupce v EU: vsi izdelki se morajo po poteku življenjske dobe vrniti podjetju Zebra za reciklažo. Za informacije o vračilu izdelka obiščite: http://www.zebra.com/weee.

Svenska: För kunder inom EU: Alla produkter som uppnått sin livslängd måste returneras till Zebra för återvinning. Information om hur du returnerar produkten finns på http://www.zebra.com/weee.

Suomi: Asiakkaat Euroopan unionin alueella: Kaikki tuotteet on palautettava kierrätettäväksi Zebra-yhtiöön, kun tuotetta ei enää käytetä. Lisätietoja tuotteiden palauttamisesta on osoitteessa http://www.zebra.com/weee.

Dansk: Til kunder i EU: Alle produkter skal returneres til Zebra til recirkulering, når de er udtjent. Læs oplysningerne om returnering af produkter på: http://www.zebra.com/weee.

Ελληνικά: Για πελάτες στην Ε.Ε.: Όλα τα προϊόντα, στο τέλος της διάρκειας ζωής τους, πρέπει να επιστρέφονται στην Zebra για ανακύκλωση. Για περισσότερες πληροφορίες σχετικά με την επιστροφή ενός προϊόντος, επισκεφθείτε τη διεύθυνση http://www.zebra.com/weee στο Διαδίκτυο.

Malti: Ghal klijenti fl-UE: il-prodotti kollha li jkunu waslu fl-aħħar tal-hajja ta' l-użu taghhom, iridu jiġu rritornati għand Zebra għar-riciklaġġ. Għal aktar tagħrif dwar kif għandek tiritorna l-prodott, jekk jogħġbok żur: http://www.zebra.com/weee.

Slovenčina: Pre zákazníkovi z krajín EU: Všetky výrobky musia byť po uplynutí doby ich životnosti vrátené spoločnosti Zebra na recykláciu. Blížšie informácie o vrátení výrobkov nájdete na: http://www.zebra.com/weee.

Lietuvių: ES vartotojams: visi gaminiai, pasibaigus jų eksploatacijos laikui, turi būti grąžinti utilizuoti į kompaniją „Zebra“. Daugiau informacijos, kaip grąžinti gaminį, rasite: http://www.zebra.com/weee.

Latviešu: ES klientiem: visi produkti pēc to kalpošanas mūža beigām ir jānogādā atpakaļ Zebra otrreizējai pārstrādei. Lai iegūtu informāciju par produktu nogādāšanu Zebra, lūdzu, skatiet: http://www.zebra.com/weee.

Türkçe: AB Müşterileri için: Kullanım süresi dolan tüm ürünler geri dönüştürme için Zebra'ya iade edilmelidir. Ürünlerin nasıl iade edileceği hakkında bilgi için lütfen şu adresi ziyaret edin: http://www.zebra.com/weee.

Hrvatski: Za kupce u Europskoj uniji: Svi se proizvodi po isteku vijeka trajanja moraju vratiti tvrtki Zebra na recikliranje. Informacije o načinu vraćanja proizvoda potražite na web-stranici: http://www.zebra.com/weee.

Declaração de Conformidade da WEEE TURCA

EEE Yönetmeliğine Uygundur

Suporte a Software

A Zebra quer garantir que os clientes recebam, no momento da compra do produto, o software designado mais recente.

Para confirmar que o seu dispositivo Zebra foi entregue com o software designado mais recente, acesse: www.zebra.com/ support. Verifique o software mais recente em *Downloads de Software > Linha de Produtos/Produto > Ir*.

Se na data da compra do seu dispositivo o software designado mais recente não estiver disponível, envie uma solicitação por email à Zebra em: entitlementservices@zebra.com.

Você deve incluir as seguintes informações essenciais do dispositivo com seu pedido:

- Número do modelo
- Número de série
- Comprovante de compra
- Título do download de software que você está solicitando.

Se a Zebra determinar que seu dispositivo pode receber a versão do software mais recente, você receberá um email com um link que o direcionará para um site da Zebra para fazer o download do software adequado.

Informações sobre o Software de Código Aberto

Para obter instruções sobre como adquirir uma cópia de qualquer código-fonte sendo transformado em Código Aberto pela Zebra e que esteja relacionado ao software usado neste produto da Zebra, envie sua solicitação para:

Zebra Technologies Corporation

Open Source Software Management

One Zebra Plaza
Holtsville, NY 11742-1300, U.S.A.

Em sua solicitação, inclua o Nome e a Versão do Produto da Zebra, junto com as especificações de Software de Código Aberto, como o Nome e a Versão do Software de Código Aberto.

Nota: o código-fonte do Software de Código Aberto pode estar disponível na Mídia de Instalação do Produto da Zebra ou na Mídia do Produto da Zebra complementar. Consulte o Aviso Legal do Software de Código Aberto da Zebra e o Contrato de Licença de Usuário Final para obter mais informações sobre a localização e os métodos para adquirir o código-fonte.

Nota: dependendo dos termos de licença do Software de Código Aberto, o código-fonte pode não ser fornecido. Consulte os Avisos Legais do Software de Código Aberto da Zebra e o Contrato de Licença de Usuário Final para identificar quais Pacotes de Software de Código Aberto terão o código-fonte fornecido.

Para obter mais informações sobre licenças, confirmações e avisos de copyright necessários para pacotes de código aberto usados neste produto da Zebra, toque em

Configurações > Sobre o telefone > Informações legais > Licenças de código aberto.

Contrato de Licença de Usuário Final da Zebra Technologies Corporation

AO INSTALAR E/OU USAR ESSE PRODUTO, VOCÊ RECONHECE QUE LEU ESTE CONTRATO, QUE O COMPREENDEU E CONCORDA EM CUMPRIR SEUS TERMOS. CASO VOCÊ NÃO ESTEJA DE ACORDO COM OS TERMOS DESTES CONTRATO, A ZEBRA NÃO ESTARÁ DISPOSTA A LICENCIAR O PRODUTO A VOCÊ, E VOCÊ NÃO DEVE UTILIZAR NEM INSTALAR ESTE PRODUTO.

Concessão de licença. A Zebra concede a você ("Licenciado" ou "você") uma licença pessoal, não exclusiva, intransferível, não consignável e sem custos para usar o software e a documentação ("Produtos") conforme os termos e condições deste Contrato. Você deve utilizar os Produtos somente para fins de negócios internos, exclusivamente para suportar dispositivos Zebra. Qualquer uso dos Produtos que não se enquadre nas condições estabelecidas neste documento é estritamente proibido e será considerado uma violação deste Contrato, resultando em terminação imediata de sua Licença. Em caso de violação deste Contrato, a Zebra terá direito a todos os recursos de reparação disponíveis em lei (incluindo injunção e recuperação imediata de todos os produtos, a menos que o Licenciado seja uma agência Federal do Governo dos Estados Unidos).

Você não pode distribuir, sublicenciar, alugar, arrendar, exportar, reexportar, revender, enviar ou desviar nem causar, direta ou indiretamente, a exportação, reexportação, revenda, envio ou desvio dos Produtos objetos deste Contrato. Você e qualquer outro não deverá: (i) modificar, converter, descompilar, piratear, executar engenharia reversa, desmontar ou extrair o funcionamento interno dos Produtos; (ii) copiar a aparência ou a funcionalidade dos Produtos; (iii) remover quaisquer avisos de propriedade, marcas, etiquetas, ou logotipos dos Produtos; (iv) alugar ou transferir, no todo ou em parte, os Produtos para terceiros sem consentimento prévio, por escrito da Zebra; ou (v) utilizar qualquer software ou hardware de computador projetado para anular qualquer dispositivo de proteção contra cópia, caso os Produtos estejam equipados com tal dispositivo de proteção. Os direitos de todas as cópias de Produtos não passarão para o Licenciado em nenhum momento, permanecendo exclusivamente garantidos à Zebra. Todos os direitos de propriedade intelectual desenvolvidos, originados ou preparados pela Zebra em conexão com os Produtos permanecerão garantidos exclusivamente à Zebra, e este Contrato não concede para o Licenciado nenhum direito de propriedade intelectual.

Partes do Produto estão protegidas por patentes e leis de direitos autorais dos Estados Unidos, disposições de tratados internacionais e outras leis aplicáveis. No entanto, você deve tratar os Produtos como qualquer outro material protegido por leis de direitos autorais (por exemplo, um livro ou uma gravação musical), exceto fazer uma cópia do Produto para fins exclusivamente de back-up. A duplicação não autorizada dos Produtos constitui infração de direitos autorais e, nos Estados Unidos, é passível de punição em tribunal federal com multa e prisão.

Isenção de Responsabilidade. A ZEBRA NÃO FAZ, NEM VOCÊ RECEBE, QUALQUER GARANTIA DE QUALQUER TIPO, SEJA IMPLÍCITA, EXPLÍCITA OU ESTATUTÁRIA, NEM EM QUALQUER COMUNICAÇÃO COM VOCÊ. A ZEBRA SE ISENTA, ESPECIFICAMENTE, DE QUALQUER OUTRO TIPO DE GARANTIA, INCLUINDO AS GARANTIAS IMPLÍCITAS DE COMERCIALIZAÇÃO, NÃO INFRAÇÃO OU ADEQUAÇÃO PARA UMA FINALIDADE ESPECÍFICA. OS PRODUTOS SÃO FORNECIDOS "NO ESTADO EM QUE SE ENCONTRAM". A ZEBRA NÃO GARANTE QUE OS PRODUTOS ATENDERÃO ÀS SUAS NECESSIDADES, QUE SUA OPERAÇÃO SERÁ ININTERRUPTA OU SEM ERROS OU QUE DEFEITOS NOS PRODUTOS SERÃO CORRIGIDOS. A ZEBRA NÃO FAZ NENHUMA GARANTIA COM RELAÇÃO À EXATIDÃO, PRECISÃO OU CONFIABILIDADE DOS PRODUTOS. Algumas jurisdições não permitem a exclusão de garantias implícitas, de modo que a exclusão anterior pode não se aplicar a você.

Limitação de Responsabilidade. A RESPONSABILIDADE TOTAL DA ZEBRA, CONFORME ESTE CONTRATO, POR DANOS NÃO DEVERÁ ULTRAPASSAR O VALOR JUSTO DE MERCADO DOS PRODUTOS LICENCIADOS SOB ESTE CONTRATO. EM NENHUMA HIPÓTESE A ZEBRA SERÁ RESPONSABILIZADA POR QUAISQUER DANOS INCIDENTAIS, CONSEQUENCIAIS, INDIRETOS, ESPECIAIS OU PUNITIVOS DE QUALQUER NATUREZA, INCLUINDO, MAS NÃO DE FORMA LIMITATIVA, PERDA DE LUCROS DE NEGÓCIOS, OBRIGAÇÕES OU FERIMENTOS DE TERCEIROS, PREVISÍVEIS OU NÃO, INDEPENDENTEMENTE DE A ZEBRA TER SIDO AVISADA SOBRE A POSSIBILIDADE DE TAIS DANOS. Algumas

jurisdições não permitem limitações de responsabilidade por danos incidentais ou consequências, de modo que as exclusões anteriores podem não se aplicar a você. Esta cláusula de Limite de Responsabilidade sobrevive ao término deste Contrato e se aplica independentemente de qualquer cláusula contrária que constar neste Contrato. O Licenciado deve trazer qualquer ação sob este Contrato em até 1 (um) ano após a causa da ação surgir. Manutenção. A menos que disposto em um contrato à parte, a Zebra não será responsável pela manutenção ou serviço de campo dos Produtos.

Atividades de Alto Risco: os Produtos não são tolerantes a falhas e não são projetados, fabricados ou destinados a uso ou revenda como software de controle online em ambientes de risco que demandem desempenho livre de falhas, como na

operação de instalações nucleares, sistemas de comunicação ou navegação aérea, controle de tráfego aéreo, máquinas de suporte direto à vida ou sistemas de armas, em que falhas dos Produtos possam levar à morte, ferimentos pessoais ou danos físicos ou ambientais graves ("Atividades de Alto Risco"). A Zebra e seus fornecedores renunciam especificamente qualquer garantia, explícita ou implícita, de adequação a Atividades de Alto Risco e, se você optar por usar os Produtos em qualquer Atividade de Alto Risco, você concorda em indenizar, defender e manter a Zebra protegida contra todo e qualquer custo, dano e perda relacionados a tal uso.

GOVERNO Governo. Se você estiver adquirindo os Produtos em nome de qualquer unidade ou órgão do Governo dos EUA, aplicar-se-á o seguinte : O uso, duplicação ou divulgação dos Produtos está sujeito às restrições estabelecidas nas alíneas (c) (1) e (2) da cláusula de Direitos Restritos a Software de Computador Comercial no FAR 52.227-19 (JUNHO DE 1987), se aplicável, exceto se estiverem sendo fornecidos ao Departamento de Defesa. Se estiverem sendo fornecidos ao Departamento de Defesa, o uso, duplicação ou divulgação dos Produtos estará sujeito aos direitos restritos estabelecidos na alínea (c) (1) (ii) da cláusula Direitos sobre Dados Técnicos e Software de Computação DFARS 252.227-7013 (OCT 1988), se aplicável. Os Produtos podem ou não incluir um aviso de Direitos Restritos ou outro aviso que faça referência específica aos termos e às condições deste Contrato. Os termos e as condições deste Contrato continuarão aplicáveis, mas somente na medida em que não se tornarem inconsistentes com os direitos concedidos a você de acordo com as disposições da FAR e do DFARS, conforme aplicável à agência contratante particular e transação de aquisição. Legislação Vigente. Este Contrato será regido pelas leis dos Estados Unidos da América, na medida em que elas se aplicarem; e, caso contrário, pelas leis do Estado de Nova York, sem considerar os conflitos das disposições legais.

Conformidade com as Leis. O Licenciado cumprirá todas as leis e regulamentações aplicáveis, incluindo leis e regulamentações de exportação dos Estados Unidos. O Licenciado, sem a prévia autorização da Zebra e da autoridade governamental competente dos Estados Unidos, de nenhuma forma exportará, reexportará, venderá, revenderá, enviará, reenviará nem desviará, por meios diretos ou indiretos, qualquer item ou dados técnicos ou produtos diretos ou indiretos vendidos ou fornecidos a qualquer pessoa dentro de um território para o qual o Governo dos Estados Unidos ou qualquer de suas agências no momento da ação, o que requer uma licença de exportação ou outra aprovação governamental. A violação desta cláusula será uma violação material deste Contrato, permitindo sua terminação imediata pela Zebra.

Software de Terceiros. Os Produtos podem conter um ou mais itens de Softwares de Terceiros. Os termos deste Contrato determinam o uso, por sua parte, de qualquer Software de Terceiros, A NÃO SER QUE UMA LICENÇA DE SOFTWARE DE TERCEIROS À PARTE ESTEJA INCLUÍDA, EM CUJO CASO O SEU USO DESSE SOFTWARE DE TERCEIROS SERÁ DETERMINADO PELA RESPECTIVA LICENÇA.

Software de Código Aberto. Os Produtos podem conter um ou mais itens de Softwares de Código Aberto. Software de Código Aberto é um software coberto por uma licença disponível publicamente regido única e exclusivamente pela lei de Direitos Autorais, ainda que todos os termos e obrigações de tal licença se vinculem a um licenciado apenas pelo ato de copiar, usar e/ou distribuir o software licenciado, tais obrigações geralmente incluem uma ou mais das obrigações de citação, obrigações de distribuição, obrigações de copyleft e os ônus de propriedades intelectuais. O uso de qualquer Software de Código Aberto está sujeito aos termos e condições deste Contrato, bem como os termos e condições da licença correspondente de cada pacote de Software de Código Aberto. Em caso de conflito entre os termos e condições deste Contrato e os termos e condições da licença do Software de Código Aberto, a licença do Software de Código Aberto aplicável terá precedência. Cópias das licenças do Software de Código Aberto, caso existam, assim como suas atribuições, aceitações e detalhes das informações do software, serão fornecidas na cópia eletrônica deste Contrato, o qual está disponível nos Avisos Legais ou arquivo README

associado ao Produto. A Zebra é obrigada a reproduzir as licenças de software, aceitações e os avisos de direitos autorais conforme disposto pelos autores e proprietários, além disso, todas essas informações são fornecidas em seu idioma nativo, sem modificação ou tradução.

Dependendo dos termos de licença do Software de Código Aberto específico, o código-fonte pode não ser fornecido. Consulte e reveja todas as informações do Software de Código Aberto para identificar os pacotes de Software de Código Aberto cujo código fonte foi fornecido ou está disponível. Para obter instruções sobre como obter uma cópia de todos os códigos fonte disponibilizados publicamente pela Zebra com respeito ao Software de Código Aberto distribuído pela Zebra, envie uma solicitação (incluindo o nome e a versão do Produto Zebra com as especificações do Software de Código Aberto) por escrito para: Zebra Technologies Corporation, Open Source Software Management, One Zebra Plaza
Holtsville, NY 11742-1300 USA.