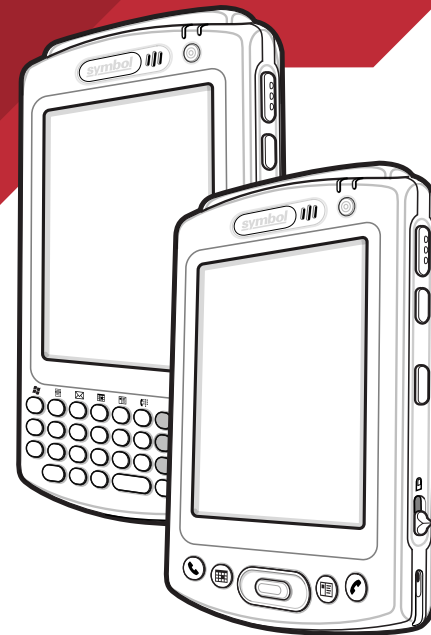


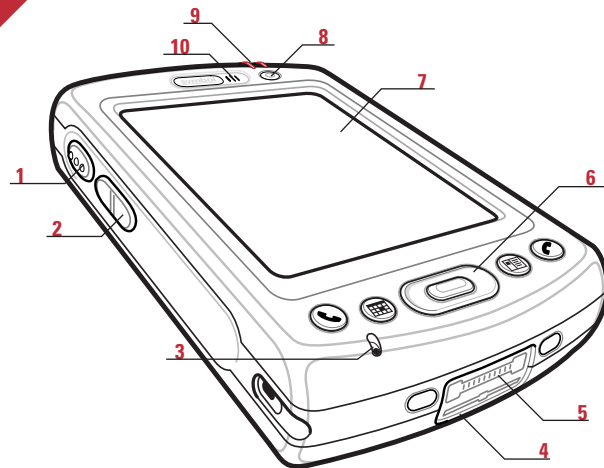
MC50 Kurzübersicht

www.symbol.com/mc50

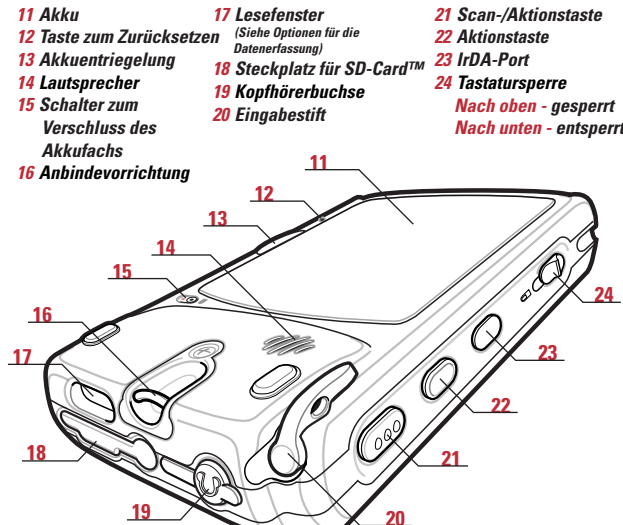


Leistungsmerkmale

Hinweis: MC50-SP abgebildet



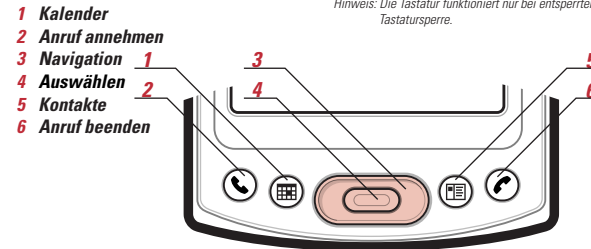
- | | | |
|--------------------------------|------------------------|------------------------|
| 1 Scan-/Aktionstaste | 4 Handschlaufe Klammer | 8 Ein/Aus-Schalter |
| 2 Bildlaufaste nach oben/unten | 5 Anschluss | 9 LED-Anzeige |
| 3 Mikrofon | 6 Tastatur/Navigation | 10 Telefonlautsprecher |
| | 7 Touchscreen | |



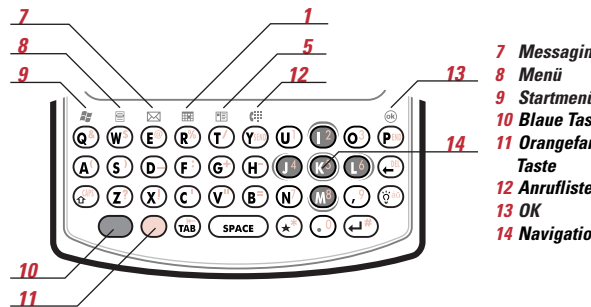
- | | | |
|--|--|------------------------|
| 11 Akku | 17 Lesefenster (Siehe Optionen für die Datenerfassung) | 21 Scan-/Aktionstaste |
| 12 Taste zum Zurücksetzen | 18 Steckplatz für SD-Card™ | 22 Aktionstaste |
| 13 Akkuentriegelung | 19 Kopfhörerbuchse | 23 IrDA-Port |
| 14 Lautsprecher | 20 Eingabestift | 24 Tastatursperre |
| 15 Schalter zum Verschluss des Akkufachs | | Nach oben - gesperrt |
| 16 Anbindevorrichtung | | Nach unten - entsperrt |

Tastaturs

Hinweis: Die Tastatur funktioniert nur bei entsperrter Tastatursperre.



- | | | |
|------------------|--------------|-----------------|
| 1 Kalender | 3 Navigation | 5 Kontakte |
| 2 Anruf annehmen | 4 Auswählen | 6 Anruf beenden |



- | | |
|------------------------|---------------|
| 7 Messaging | 12 Anrufliste |
| 8 Menü | 13 OK |
| 9 Startmenü | 14 Navigation |
| 10 Blaue Taste | |
| 11 Orangefarbene Taste | |

Blaue Taste

Verwenden Sie diese Taste zum Start von Anwendungen, zur Steuerung des Cursors und zur Auswahl von Elementen.

- > Drücken Sie die Taste ein Mal, um diesen Modus zu aktivieren und drücken Sie anschließend eine weitere Taste.
- > Drücken Sie die Taste zwei Mal, um diesen Modus zu sperren. Drücken Sie die Taste drei Mal, um die Sperre aufzuheben.
- > Halten Sie die Taste gedrückt und wählen Sie eine Tastenfolge aus.

Orangefarbene Taste

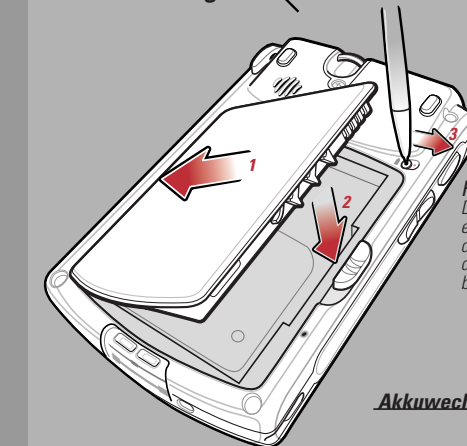
Verwenden Sie diese Taste, um zur zweiten Ebene für Zeichen und Aktionen zu gelangen.

- > Drücken Sie die Taste ein Mal, um diesen Modus zu aktivieren und drücken Sie anschließend eine weitere Taste.
- > Drücken Sie die Taste zwei Mal, um diesen Modus zu sperren. Drücken Sie die Taste drei Mal, um die Sperre aufzuheben.
- > Halten Sie die Taste gedrückt und geben Sie eine Zeichenfolge oder Aktionen ein.

Erste Schritte

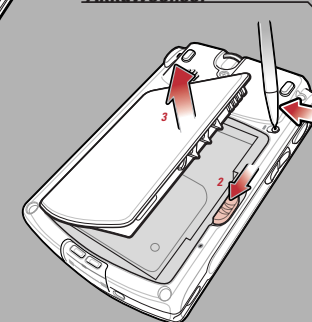
= LED-Anzeige
Gelb = Ladevorgang | Grün = Vollständig geladen

1 Akku einlegen



Hinweis: Der MC50 lässt sich nur einschalten, wenn sich der Akkusperre in der Rechtsposition befindet.

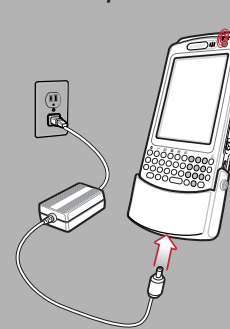
Akkuwechsel



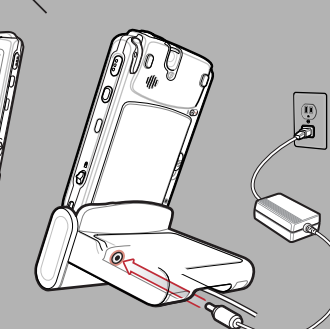
2 MC50 laden

24hr*

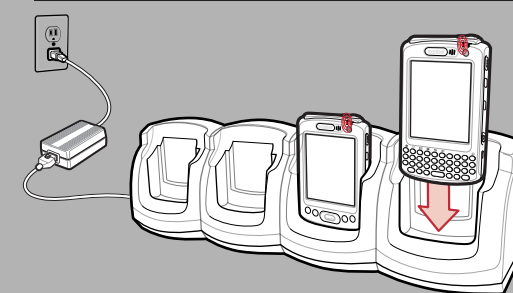
Netzadapterkabel



Finer-Ladestation



Vierfach-Ladestation

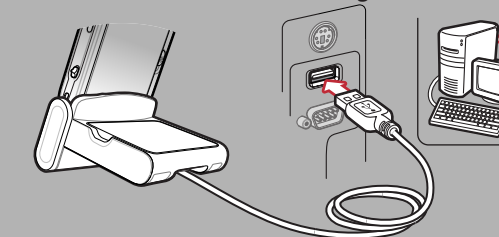


*Dieses Produkt sollte vor dem ersten Gebrauch für 24 Stunden geladen werden, damit der interne Akku vollständig aufgeladen ist.

3 ActiveSync® installieren

Laden Sie die neueste Version von ActiveSync® von der Webseite <http://www.microsoft.com> herunter und befolgen Sie die Anweisungen zur Installation von ActiveSync® auf dem Hostcomputer.

4 Daten von und zu Host übertragen



5 Partnerschaft herstellen

Zum Herstellen einer Verbindung zwischen dem MC50 und dem Hostcomputer befolgen Sie die Bildschirmanweisungen von ActiveSync®.

Unterstützung

Mehr Information auf dem MC 50
Weitere Informationen erhalten Sie auf der Webseite:
<http://www.symbol.com/mc50>
Konfiguration und Gebrauch des MC50
Benutzerhandbuch für MC50
Handbuch zur Integration für MC50
Download unter: <http://www.symbol.com/mc50>

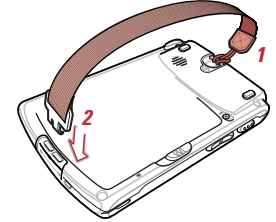
Fehlerbehebung
MC50: Benutzerhandbuch für MC50
Zubehör: Handbuch zur Integration für MC50
Download unter: <http://www.symbol.com/mc50>

Verbindung mit Hostcomputer herstellen und Daten synchronisieren
ActiveSync®-Hilfemenü für den Hostcomputer. Zur Anzeige des Hilfemenüs starten Sie ActiveSync®. Klicken Sie auf "Hilfe" und anschließend auf die Option "Hilfe für Microsoft ActiveSync®".
Informationen zu den Programmen für MC50
Start durch Tippen: Hilfemenü im jeweiligen Programm.

Service und Garantie
Handbuch mit Informationen zur Lizenzvergabe, Patentierung und Regulation
Dieses Handbuch bezieht sich auf die folgenden Konfigurationen:
MC5040-PA0DBN001WW, MC5040-PA0DBQ001WW
MC5040-PK0DBN001WW, MC5040-PK0DBQ001WW
MC5040-PS0DBN001WW, MC5040-PS0DBQ001WW



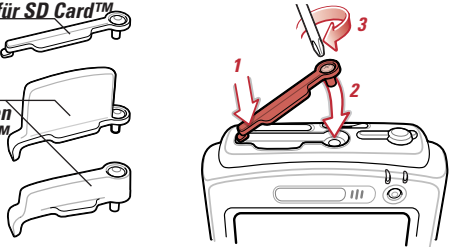
Handschlaufe



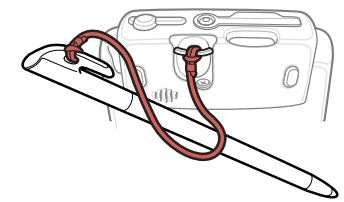
Abdeckung für SD-Card™

Abdeckung für SD Card™

Erweiterte Abdeckungen für SD Card™



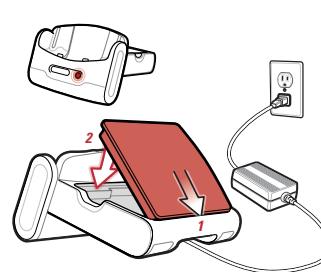
Angebundener Eingabestift



Ersatzakku laden

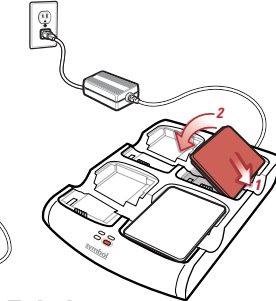
Laden in Ladestation

Gelbe Anzeige: Akku wird geladen
Grüne Anzeige: Akku ist vollständig geladen
Standardakku (Betriebsdauer: ca. 3,5 Stunden)
Hochleistungsakku (Betriebsdauer: ca. 7 Stunden)



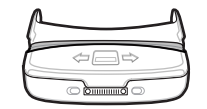
Ladegerät für Ersatzakku

Blinkende Anzeige (gelb): Akku wird geladen
Gelbe Anzeige: Akku ist vollständig geladen
Standardakku (Betriebsdauer: ca. 2,5 Stunden)
Hochleistungsakku (Betriebsdauer: ca. 6 Stunden)

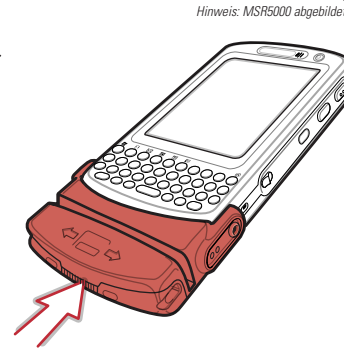
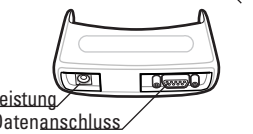


Optionales montierbares Zubehör

Magnetstreifen-Lesegerät



Kabeladaptermodul

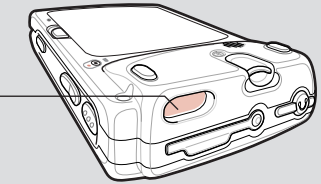


Optionen für die Datenerfassung

Scanner

MC50-SP
MC50-SQ

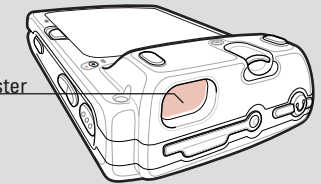
Lesefenster



Imager

MC50-IP
MC50-IQ

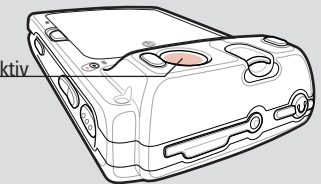
Imager-Fenster



Kamera

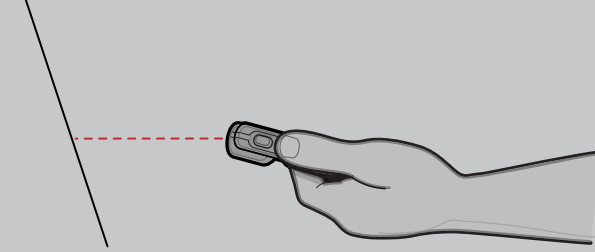
MC50-CP
MC50-CQ

Kameraobjektiv

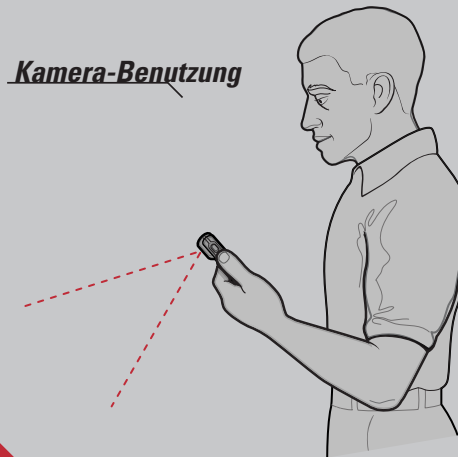


Optimale Scan-Positionen

Scannen/Bilderfassung



Kamera-Benutzung



Optimales Scannen und Bilderfassung

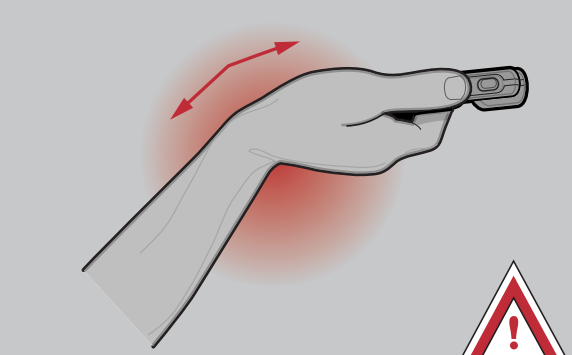
Scannen



Bildverarbeitung



Handgelenküberdehnung vermeiden



HANDGELENKÜBERDEHNUNG VERMEIDEN

