

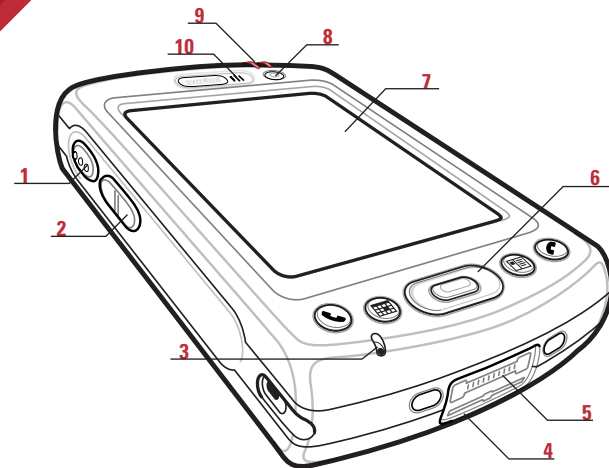
# MC50 Guide d'installation rapide

www.symbol.com/mc50

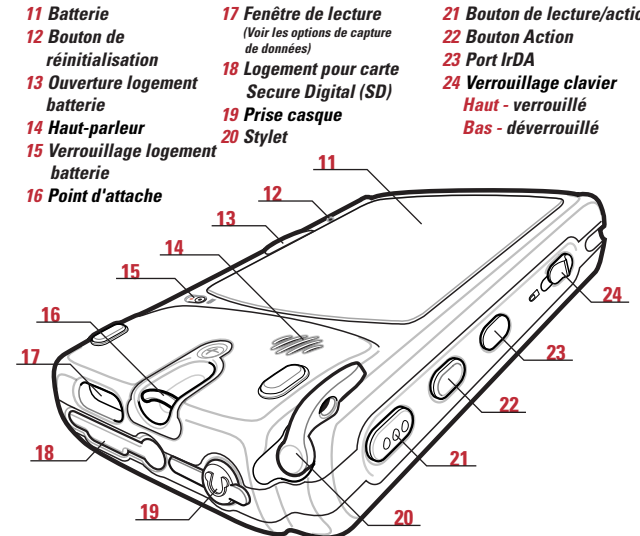


## Caractéristiques

Remarque : le modèle présenté est le MC 50-SP



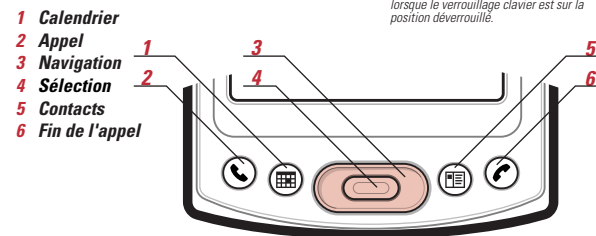
- |                            |                       |                              |
|----------------------------|-----------------------|------------------------------|
| 1 Bouton de lecture/action | 4 clip de la dragonne | 8 Bouton Marche/Arrêt        |
| 2 Bouton haut/bas          | 5 Connecteurs         | 9 Voyants lumineux           |
| 3 Microphone               | 6 Clavier/navigation  | 10 Haut-parleur téléphonique |
|                            | 7 Écran tactile       |                              |



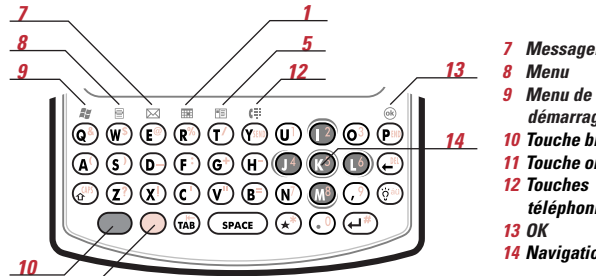
- |                                   |  |                             |
|-----------------------------------|--|-----------------------------|
| 11 Batterie                       | 17 Fenêtre de lecture (Voir les options de capture de données) | 21 Bouton de lecture/action |
| 12 Bouton de réinitialisation     | 18 Logement pour carte Secure Digital (SD)                     | 22 Bouton Action            |
| 13 Ouverture logement batterie    | 19 Prise casque  | 23 Port IrDA                |
| 14 Haut-parleur                   | 20 Stylet  | 24 Verrouillage clavier     |
| 15 Verrouillage logement batterie |  | Haut - verrouillé           |
| 16 Point d'attache                |  | Bas - déverrouillé          |

## Claviers

Remarque : les claviers fonctionnent uniquement lorsque le verrouillage clavier est sur la position déverrouillé.



- |              |              |                  |
|--------------|--------------|------------------|
| 1 Calendrier | 3 Navigation | 5 Contacts       |
| 2 Appel      | 4 Sélection  | 6 Fin de l'appel |



- |                     |                          |
|---------------------|--------------------------|
| 7 Messagerie        | 12 Touches téléphoniques |
| 8 Menu              | 13 OK                    |
| 9 Menu de démarrage | 14 Navigation            |
| 10 Touche bleue     |                          |
| 11 Touche orange    |                          |

**Touche bleue**  
Utilisez cette touche pour lancer des applications, contrôler le mouvement du curseur et sélectionner des objets.

- > Appuyez une fois sur la touche pour activer ce mode, puis appuyez sur une autre touche.
- > Appuyez deux fois sur la touche pour verrouiller ce mode. Appuyez une troisième fois sur la touche pour le déverrouiller.
- > Maintenez la touche appuyée tout en sélectionnant une séquence de touches.

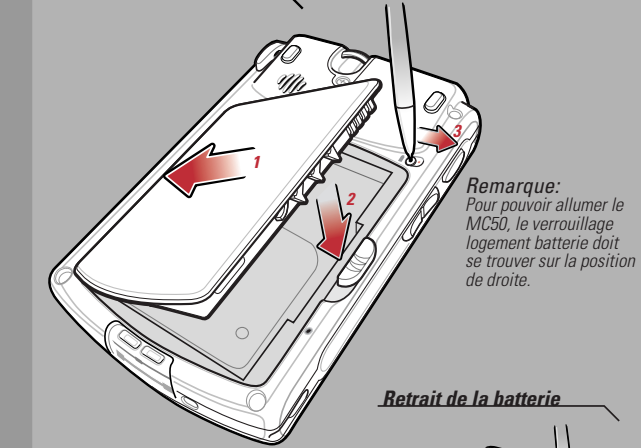
**Touche orange**  
Utilisez cette touche pour accéder à la seconde série de caractères et d'actions.

- > Appuyez une fois sur la touche pour activer ce mode, puis appuyez sur une autre touche.
- > Appuyez deux fois sur la touche pour verrouiller ce mode. Appuyez une troisième fois sur la touche pour le déverrouiller.
- > Maintenez la touche appuyée tout en entrant des caractères ou des actions.

## Étapes à suivre avant utilisation

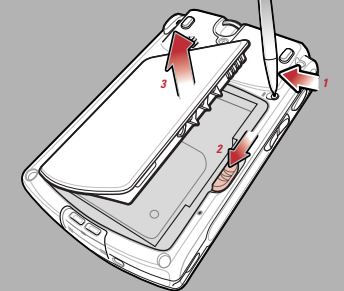
= Emplacement LED  
Ambre = en cours de chargement | Voyant vert = chargement terminé

### 1 Insérez la batterie



Remarque: Pour pouvoir allumer le MC50, le verrouillage logement batterie doit se trouver sur la position de droite.

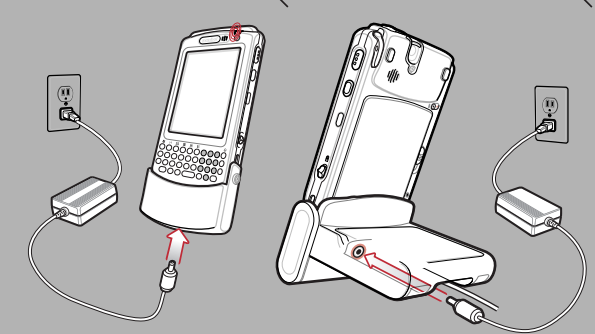
### Retrait de la batterie



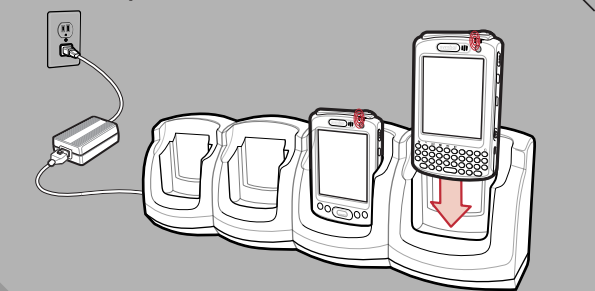
### 2 Chargez le MC 50

24hr\*

Câble de l'adaptateur secteur    Puits à 1 position



Puits à 4 positions

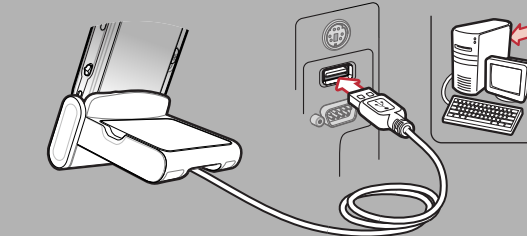


\* Il est recommandé de laisser ce produit en charge pendant 24 heures avant la première utilisation afin que la batterie interne atteigne sa pleine capacité.

### 3 Installez ActiveSync®

Téléchargez la dernière version d'ActiveSync sur <http://www.microsoft.com>, puis suivez les instructions pour l'installer sur l'ordinateur hôte.

### 4 Communication avec l'hôte



### 5 Créez une connexion

Suivez les instructions ActiveSync à l'écran pour établir une connexion entre le MC 50 et l'ordinateur hôte.

Informations d'assistance

Complément d'informations sur le MC 50  
Visitez le site Web de Symbol à l'adresse suivante:  
<http://www.symbol.com/mc50>  
Configuration et utilisation du MC 50  
Manuel d'utilisation du MC 50  
Guide d'intégration pour le MC 50  
Disponible à l'adresse suivante : <http://www.symbol.com/mc50>

Dépannage  
MC 50 - Manuel d'utilisation du MC 50  
Accessoires - Guide d'intégration pour le MC 50  
Disponible à l'adresse suivante : <http://www.symbol.com/mc50>

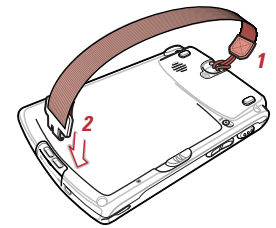
Connexion et synchronisation avec l'ordinateur hôte  
Aide ActiveSync® sur l'ordinateur hôte. Pour afficher l'Aide, lancez  
ActiveSync® et cliquez sur Aide - Aide Microsoft ActiveSync®.

Informations sur l'utilisation des programmes du MC 50  
Appuyez sur Démarrer - Aide dans le programme concerné.

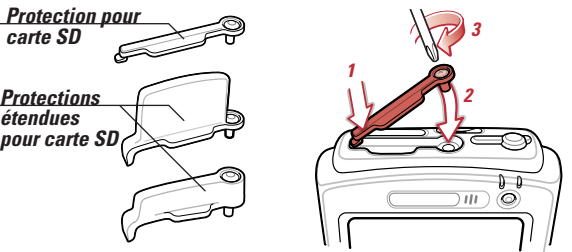
Dépannage et garantie  
Guide relatif aux licences, brevets et réglementations  
Ce guide couvre les configurations suivantes:  
MC5040-PA0DBN001WW, MC5040-PA0DBQ001WW  
MC5040-PK0DBN001WW, MC5040-PK0DBQ001WW  
MC5040-PS0DBN001WW, MC5040-PS0DBQ001WW



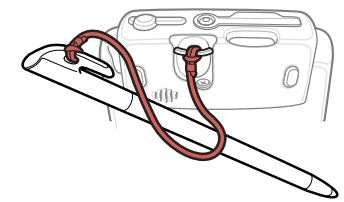
Dragonne



Protection pour carte Secure Digital (SD)



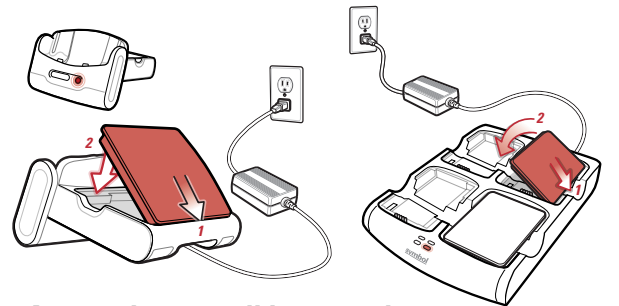
Styler attaché



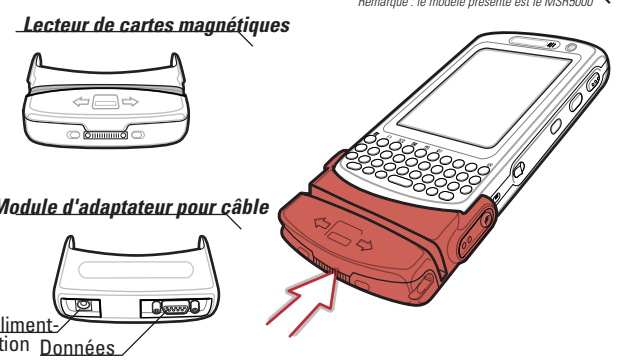
Chargement de la batterie de rechange

Chargement dans le puits  
Ambre continu : batterie en cours de chargement  
Vert continu : batterie chargée  
Batterie standard (env. 3.5 h)  
Batterie longue durée (env. 7 h)

Chargeur de la batterie de rechange  
Voyant clignotant ambre : batterie en cours de chargement  
Ambre continu : batterie chargée  
Batterie standard (env. 2.5 h)  
Batterie longue durée (env. 6 h)



Accessoires amovibles en option

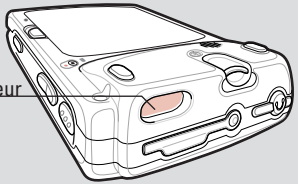


Options de capture des données

Lecteur

MC50-SP  
MC50-SQ

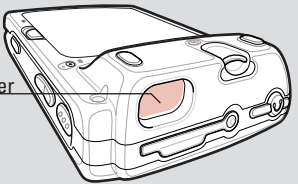
Fenêtre du lecteur



Imager

MC50-IP  
MC50-IQ

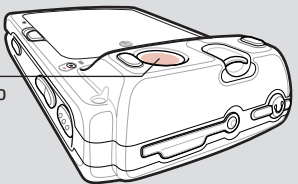
Fenêtre de l'imager



appareil photo

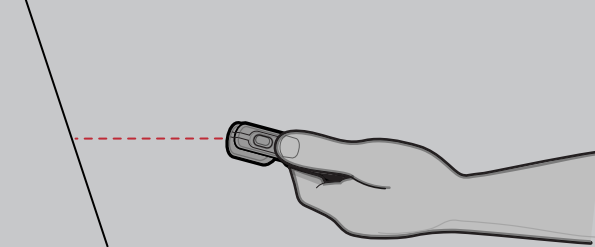
MC50-CP  
MC50-CQ

Objectif de l'appareil photo

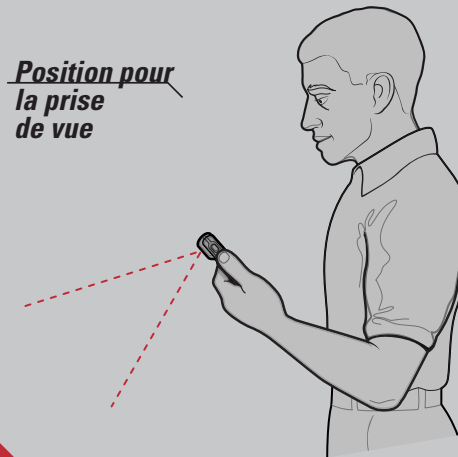


Positions d'utilisation optimales

Lecture/imagerie



Position pour la prise de vue



Lecture et imagerie optimales

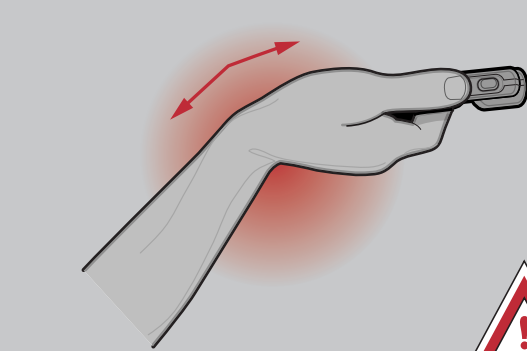
Lecture



Imagerie



Éviter les cassures de poignet



ÉVITER LES TORSIONS DE POIGNET

