



## Informazioni per l'utente

Per le informazioni per l'utente, vedere la Guida dell'utente MC55X. Visitare il sito Web all'indirizzo [www.zebra.com/support](http://www.zebra.com/support).

## Informazioni sulle normative

Questo dispositivo è approvato da Zebra Technologies Corporation. La presente guida è valida per il seguente numero di modello: MC55E0. Tutti i dispositivi Zebra sono progettati in conformità ai regolamenti e alle normative dei Paesi in cui vengono commercializzati e riportano etichette a norma di legge. Le traduzioni in altre lingue sono disponibili sul seguente sito Web: [www.zebra.com/support](http://www.zebra.com/support).

Eventuali modifiche o cambiamenti apportati ad apparecchiature Zebra e non espressamente approvati da Zebra possono invalidare il diritto dell'utente a utilizzare tali apparecchiature.

**AVVERTENZA** Utilizzare esclusivamente accessori, batterie e caricabatteria con certificazione UL e approvati da Zebra.

NON tentare mai di ricaricare batterie o computer portatili umidi o bagnati. Prima del collegamento a una fonte di alimentazione esterna, tutti i componenti devono essere perfettamente asciutti.

Temperatura di funzionamento massima dichiarata: 50 °C.

## Bluetooth® Wireless Technology

Prodotto Bluetooth® approvato. Per ulteriori informazioni o per visualizzare l'elenco dei prodotti finali, visitare la pagina Web [www.bluetooth.org/tgp/listings.cfm](http://www.bluetooth.org/tgp/listings.cfm)

## Conformità alle normative locali per dispositivi wireless

I contrassegni di conformità, soggetti a certificazione e applicati ai dispositivi, indicano che l'utilizzo delle radio è approvato nei seguenti Paesi: Stati Uniti, Canada, Cina, Australia ed Europa.

Per i contrassegni di conformità alle norme vigenti negli altri Paesi, fare riferimento alla Dichiarazione di conformità di Zebra (DoC), disponibile sul sito [www.zebra.com/doc](http://www.zebra.com/doc).

**Nota:** l'Europa include Austria, Belgio, Bulgaria, Repubblica Ceca, Cipro, Danimarca, Estonia, Finlandia, Francia, Germania, Grecia, Ungheria, Islanda, Irlanda, Italia, Lettonia, Liechtenstein, Lituania, Lussemburgo, Malta, Paesi Bassi, Norvegia, Polonia, Portogallo, Romania, Repubblica Slovacca, Slovenia, Spagna, Svezia, Svizzera e Regno Unito.

L'utilizzo dei dispositivi sprovvisti di etichetta di conformità è da ritenersi illegale.

## Roaming nazionale

Nel dispositivo è integrata la funzionalità di roaming internazionale (IEEE802.11d), che assicura il funzionamento del prodotto sugli appositi canali previsti nel Paese in cui viene utilizzato.

## Funzionamento ad hoc (banda a 2,4 GHz)

Il funzionamento ad hoc è limitato ai canali 1-11 (2412-2462 MHz).

## Frequenza di funzionamento: FCC e IC

### Solo 5 GHz

### Dichiarazione Industry Canada

**AVVERTENZA** Con riferimento alla banda 5150-5250 MHz, il dispositivo può essere utilizzato solo al coperto per ridurre il rischio di possibili interferenze co-channel con i sistemi satellitari mobili. I radar ad alta potenza, allocati come utenti primari (ovvero prioritari) per le bande 5250-5350 MHz e 5650-5850 MHz, possono causare interferenze e/o danneggiare i dispositivi LE-LAN.

**AVERTISSEMENT** Le dispositive fonctionnant dans la bande 5150-5250 MHz est réservé uniquement pour une utilisation à l'intérieur afin de réduire les risques de brouillage préjudiciable aux systèmes de satellites mobiles utilisant les mêmes canaux. Les utilisateurs de radars de haute puissance sont désignés utilisateurs principaux (c.-à-d., qu'ils ont la priorité) pour les bands 5250-5350 MHz et 5650-5850 MHz et que ces radars pourraient causer du brouillage et/ou des dommages aux dispositifs LAN-EL.

### Solo 2,4 GHz

Negli Stati Uniti i canali disponibili per il funzionamento 802.11 b/g/n sono quelli da 1 a 11. L'intervallo dei canali è limitato dal firmware.

## Consigli utili in materia di salute e sicurezza

### Consigli ergonomici

**AVVERTENZA** Per evitare o ridurre al minimo il rischio di danni dovuti a una postura scorretta, attenersi ai consigli forniti di seguito. Rivolgersi al responsabile locale della salute e della sicurezza e operare nel rispetto dei programmi di sicurezza per la prevenzione degli infortuni sul lavoro.

- Ridurre o evitare i movimenti ripetitivi
- Mantenere una postura naturale
- Ridurre o evitare gli sforzi eccessivi
- Tenere a portata di mano gli oggetti utilizzati di frequente
- Svolgere le attività a un'altezza adeguata
- Ridurre o eliminare eventuali vibrazioni
- Ridurre o eliminare la pressione diretta
- Disporre di workstation regolabili
- Disporre di sufficiente spazio libero
- Disporre di un ambiente di lavoro adeguato
- Migliorare le procedure di lavoro

### Installazione su veicoli

I segnali RF potrebbero interferire con sistemi elettronici del veicolo (inclusi quelli di sicurezza) che non sono stati installati in modo corretto o che non sono dotati di adeguata schermatura. Rivolgersi al produttore o a un suo rappresentante per informazioni sul veicolo. È, inoltre, consigliabile consultare il produttore circa eventuali apparecchiature installate sul veicolo.

L'airbag si attiva con una notevole forza. NON posizionare oggetti, incluse apparecchiature wireless portatili o fisse, nell'area sopra l'airbag o nel suo raggio d'azione. Se le apparecchiature wireless integrate nel veicolo non sono correttamente installate, l'attivazione dell'airbag potrebbe essere causa di lesioni gravi.

Il dispositivo deve essere collocato a portata di mano, in modo da poterlo utilizzare senza distogliere lo sguardo dalla strada.

**NOTA** Non è consentito collegare al dispositivo un sistema di allarme, acustico o luminoso, che si attiva alla ricezione di una chiamata su strade pubbliche.

**IMPORTANTE** Informarsi sulle leggi statali e locali in materia di utilizzo e montaggio del prodotto sul parabrezza prima dell'installazione.

### Installazione sicura

- Non posizionare il telefono in modo che ostruisca la visuale del conducente o che ostacoli la guida del veicolo.
- Non posizionare il telefono sopra l'airbag.

### Sicurezza stradale

Durante la guida, non utilizzare il dispositivo e non prendere appunti. Scorrere la rubrica telefonica o stilare un elenco delle cose da fare può distogliere l'attenzione dall'attività più importante, ovvero guidare con prudenza.

Quando si è al volante, occorre prestare la massima attenzione alla guida, che rappresenta la prima responsabilità del conducente. Informarsi sulle leggi e sulle norme che disciplinano l'utilizzo dei dispositivi wireless nelle aree di transito e rispettarle in ogni caso.

Quando si utilizza un dispositivo wireless mentre si è alla guida, occorre agire con buon senso e tenere a mente alcuni consigli utili:

- Acquisire dimestichezza con il dispositivo wireless e con tutte le funzionalità integrate, ad esempio la ricomposizione e la composizione veloce. Se disponibili, queste funzionalità consentono di effettuare chiamate senza distogliere l'attenzione dalla strada.
- Se disponibili, utilizzare dispositivi vivavoce o auricolari.
- Comunicare alla persona con cui si parla di essere alla guida di un veicolo; se necessario, interrompere la chiamata in caso di traffico intenso o di condizioni meteorologiche avverse. Può essere rischioso guidare in presenza di pioggia, nevischio, neve, ghiaccio e, perfino, traffico intenso.
- Utilizzare in modo ragionevole il telefono e valutare sempre il traffico; se possibile, effettuare le chiamate prima di immettersi nel traffico o quando non si è in movimento. Cercare di pianificare le chiamate in modo da riceverle o effettuarle quando il veicolo non è in movimento. Se è necessario effettuare una chiamata durante la guida, comporre soltanto alcuni numeri, controllare la strada e gli specchietti retrovisori, quindi continuare la composizione.
- Non intraprendere discussioni concitate o impegnative che potrebbero distrarre dalla guida. Interrompere le conversazioni che potrebbero distogliere l'attenzione dalla strada e informare la persona con cui si parla di essere al volante.
- Per le chiamate di emergenza, utilizzare il telefono wireless. In caso di incendio, incidenti stradali o emergenze mediche, chiamare i numeri di emergenza (911 negli Stati Uniti e 112 in Europa) o altri numeri di pronto intervento locali. Le chiamate di questo tipo sono gratuite. Possono essere effettuate indipendentemente dalla presenza di un codice di protezione e, in base alla rete, con o senza scheda SIM inserita.
- Utilizzare il telefono wireless anche in caso di emergenze che coinvolgono altre persone. Se si è testimoni di un incidente stradale, si assiste a un reato o si verifica un'altra situazione di rischio in cui sono in pericolo vite umane, chiamare i servizi di emergenza (911 negli Stati Uniti e 112 in Europa) o altri numeri di pronto intervento locali.
- Se necessario, contattare l'assistenza stradale o un servizio di assistenza wireless speciale (non di emergenza). Se si vede un veicolo in panne che non rappresenta un pericolo grave, una segnalazione stradale non funzionante, un incidente di piccole proporzioni senza feriti o un veicolo che si ritiene rubato, chiamare l'assistenza stradale o altri servizi di assistenza mirati.

I produttori di dispositivi wireless raccomandano di utilizzare il dispositivo/telefono durante la guida in modo sicuro".

## Avvertenze per l'uso dei dispositivi wireless

Attenersi a tutte le note di attenzione relative all'utilizzo dei dispositivi wireless.

## Ambienti potenzialmente pericolosi: utilizzo su veicoli

È necessario rispettare le restrizioni sull'utilizzo dei dispositivi radio in prossimità di depositi di carburante, impianti chimici, zone con atmosfera satura di sostanze chimiche o particolato (come polveri, polini o polveri metalliche) o qualsiasi altra zona in cui, generalmente, viene raccomandato di spegnere il motore dei veicoli.

### Sicurezza in aereo

Spegnere il dispositivo wireless quando richiesto dal personale di bordo o di terra. Se il dispositivo prevede una "modalità aereo" o una funzionalità analoga, rivolgersi al personale di bordo per informazioni sul suo utilizzo in volo.

## Sicurezza negli ospedali

L'energia in radiofrequenza emessa dai dispositivi wireless potrebbe interferire con le apparecchiature elettromedicali.

Si consiglia di spegnere i dispositivi wireless quando richiesto all'interno di ospedali, cliniche o strutture per l'assistenza sanitaria in genere. In questo modo, si evita il rischio di interferenze con apparecchiature medicali sensibili.

### Pacemaker

I produttori di pacemaker consigliano di mantenere una distanza minima di 15 cm (6 pollici) tra i dispositivi wireless portatili e i pacemaker, al fine di evitare eventuali interferenze con il pacemaker stesso. Questi consigli sono in linea con i risultati di ricerche indipendenti e con le raccomandazioni fornite da Wireless Technology Research.

Portatori di pacemaker:

- Mantenere **SEMPRE** il dispositivo a una distanza di almeno 15 cm (6 pollici) dal pacemaker, quando è acceso.
- Non tenere il dispositivo nel taschino della giacca.
- Utilizzare l'auricolare il più lontano possibile dal pacemaker per ridurre al minimo la possibilità di interferenze.
- Se si sospettano interferenze, **SPEGNERE** il dispositivo.

### Altri dispositivi medicali

Per sapere se il dispositivo wireless può generare interferenze, rivolgersi al proprio medico o al produttore dell'apparecchiatura medicale.

## Linee guida sull'esposizione alle radiofrequenze

### Informazioni sulla sicurezza

### Riduzione dell'esposizione RF - Utilizzo corretto

Utilizzare il dispositivo solo come indicato nelle istruzioni fornite.

### Standard di livello internazionale

Il dispositivo è conforme agli standard di livello internazionale in materia di esposizione ai campi elettromagnetici generati da dispositivi radio. Per informazioni sull'esposizione umana ai campi elettromagnetici in ambito internazionale, consultare la Dichiarazione di Conformità (DoC) di Zebra all'indirizzo [www.zebra.com/doc](http://www.zebra.com/doc).

Per ulteriori informazioni sulla sicurezza dell'energia RF proveniente da dispositivi wireless, visitare il sito Web all'indirizzo [www.zebra.com/responsibility](http://www.zebra.com/responsibility), sezione Corporate Responsibility.

### Europa

Dispositivi palmari

Questo dispositivo è stato testato per il normale funzionamento come apparecchio portatile. Utilizzare esclusivamente custodie, ganci per cintura e accessori analoghi approvati da Zebra per garantire la conformità alle normative UE.

### Stati Uniti e Canada

Dichiarazione in materia di co-locazione

Per garantire la conformità ai requisiti FCC in materia di esposizione alle radiofrequenze, l'antenna utilizzata per questo trasmettitore non deve essere utilizzata in co-locazione o in congiunzione con un trasmettitore o un'antenna, ad eccezione di quelli approvati in questa presentazione.

Telefoni (per l'uso con o senza auricolari)

Utilizzare esclusivamente custodie, ganci per cintura e accessori analoghi approvati da Zebra per garantire la conformità alle normative FCC. Evitare l'uso di custodie, ganci per cintura e accessori analoghi prodotti da terzi, poiché potrebbero non rispettare i requisiti di conformità FCC in materia di esposizione alle radiofrequenze. L'FCC ha concesso l'autorizzazione per i modelli di telefono con tutti i livelli SAR segnalati valutati in conformità alle linee guida FCC in

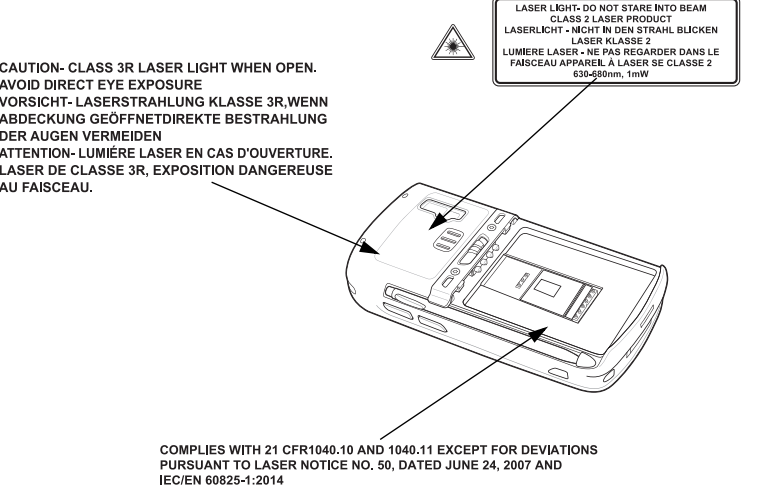
materia di emissioni RF. Le informazioni sui livelli SAR per questi telefoni cellulari sono depositate presso l'FCC e rese disponibili nella sezione Display Grant della pagina Web [www.fcc.gov/oe/ea/fccid](http://www.fcc.gov/oe/ea/fccid).

## Dispositivi laser

Gli scanner laser di classe 2 utilizzano un diodo a luce visibile di bassa potenza. Come nel caso di tutte le sorgenti di luce intensa (ad esempio il sole), evitare di fissare direttamente il raggio luminoso. L'esposizione temporanea a laser di classe 2 non viene ritenuta dannosa.

**Avvertenza:** l'utilizzo dei comandi, l'introduzione di modifiche e l'esecuzione di procedure diversi da quanto specificato nel presente documento possono determinare un'esposizione pericolosa ai raggi laser.

### Etichette dello scanner



Testo delle etichette:

- Luce laser/LED - non fissare il raggio. Prodotto laser/LED di classe 2.
- Attenzione - Quando aperto, viene emessa una luce laser/LED di classe 2. Non fissare il raggio.
- Conforme alle norme 21 CFR1040.10 e 1040.11 fatta eccezione per le deroghe previste dalla Laser Notice N. 50 del 24 giugno 2007 e IEC/EN 60825-1:2014.

## Alimentazione

Utilizzare SOLO un alimentatore UL LISTED ITE approvato (IEC/EN 60950-1, LPS), con le seguenti specifiche elettriche: uscita 5,4 VCC, min. 3 A, temperatura ambiente massima di almeno 50 °C. L'utilizzo di un altro tipo di alimentatore può risultare pericoloso e renderebbe nulla qualsiasi approvazione assegnata a questa unità.

## Batterie

### Taiwan: riciclaggio

L'EPA (Environmental Protection Administration) impone alle aziende che producono o importano batterie a secco di indicare sui prodotti in omaggio, in promozione o destinati alla vendita promozionale il simbolo del riciclaggio, come previsto dall'art. 15 del Waste Disposal Act (normativa in materia di smaltimento dei rifiuti). Contattare un operatore qualificato sul territorio nazionale per smaltire correttamente le batterie.

### Informazioni sulla batteria

**AVVERTENZA** Se la batteria viene sostituita con un modello non corretto, possono verificarsi rischi di esplosione. Attenersi alle istruzioni per lo smaltimento delle batterie.

Utilizzare solo batterie approvate da Zebra. Gli accessori con funzione di ricarica delle batterie sono approvati per i seguenti modelli di batterie:

- Part number 82-111094-01 (3,7 Vcc, 3.600 mAh).

Le batterie ricaricabili Zebra sono progettate e realizzate in conformità ai massimi standard del settore.

Le batterie possono essere utilizzate o conservate per un periodo limitato di tempo, dopo il quale sarà necessario sostituile. Fattori come temperature rigide o elevate, condizioni ambientali avverse o di estrema umidità e cadute violente possono influire sul ciclo di vita effettivo delle batterie.

Se il periodo di conservazione supera i sei (6) mesi, potrebbe verificarsi un deterioramento irreversibile della qualità del prodotto. Le batterie ricaricate in parte o completamente devono essere conservate in un luogo fresco e asciutto dopo averle estratte dall'apparecchiatura, per evitare perdite di capacità o di elettroliti e arrugginimento delle parti metalliche. Controllare il livello di carica e ricaricare le batterie fino a metà almeno una volta all'anno se si prevede di conservarle per un periodo di tempo superiore.

Se si rileva una riduzione significativa della durata operativa, sostituire la batteria.

Tutte le batterie Zebra dispongono di un anno di garanzia standard, che copre sia le batterie acquistate separatamente che quelle in dotazione con gli scanner per

codici a barre o i computer portatili. Per ulteriori informazioni sulle batterie Zebra, visitare il sito Web: [www.zebra.com/batterybasics](http://www.zebra.com/batterybasics)

### Linee guida sulla sicurezza delle batterie

La batteria deve essere ricaricata in un luogo privo di sostanze chimiche, materiali infiammabili o detriti. Prestare estrema attenzione quando il dispositivo viene ricaricato in un ambiente non commerciale.

- Seguire le linee guida sull'utilizzo, la conservazione e la ricarica delle batterie riportate nel manuale dell'utente.
- L'utilizzo improprio della batteria potrebbe provocare incendi, esplosioni o altri pericoli.
- Per la ricarica della batteria del dispositivo mobile, è necessario che il caricabatteria e la batteria siano a una temperatura compresa tra 0 °C e +40 °C (+32 °F e +104 °F)
- Non utilizzare batterie e caricabatteria non compatibili. L'utilizzo di una batteria o di un caricabatteria non compatibile potrebbe provocare incendi, esplosioni, perdite o altri rischi. Per eventuali domande sulla compatibilità di batteria o caricabatteria, contattare l'assistenza tecnica Zebra.
- I dispositivi ricaricabili tramite porta USB devono essere collegati esclusivamente a prodotti che presentano il logo USB-IF o che hanno superato i test di conformità USB-IF.
- Non aprire, disassemblare, schiacciare, piegare o deformare, forare o distruggere la batteria.
- A seguito di un forte impatto del dispositivo su una superficie solida, la batteria potrebbe surriscaldarsi.
- Non mandare in cortocircuito la batteria ed evitare il contatto di oggetti metallici o conduttivi con i terminali della batteria.
- Non modificare o ricostruire la batteria, non tentare di inserire corpi estranei al suo interno, non immergerla o esporla all'acqua o ad altri liquidi, evitare l'esposizione a fiamme, esplosioni o altri pericoli.
- Evitare di conservare o lasciare l'apparecchiatura in ambienti che potrebbero surriscaldarsi, ad esempio in un veicolo parcheggiato oppure accanto a un termosifone o ad altre fonti di calore. Non collocare la batteria in un forno a microonde o in un'asciugatrice.
- Per l'utilizzo della batteria da parte dei bambini, è necessaria la supervisione di un adulto.
- Attenersi alle normative locali per lo smaltimento corretto delle batterie ricaricabili.
- Non gettare le batterie nel fuoco.
- Se una batteria viene ingerita accidentalmente, rivolgersi subito a un medico.
- In caso di perdite, evitare che il liquido fuoriuscito dalla batteria entri in contatto con la pelle o con gli occhi. In caso di contatto, lavare l'area interessata con abbondante acqua e rivolgersi a un medico.
- Se si sospettano danni all'apparecchiatura o alla batteria, contattare l'assistenza Zebra per richiedere un controllo.

## Utilizzo con apparecchi acustici - FCC

Se alcuni dispositivi wireless vengono utilizzati vicino ad alcuni apparecchi acustici (compresi gli impianti cocleari), è possibile che gli utenti avvertano ronzii, brusii o altri rumori di fondo. Alcuni apparecchi acustici sono più immuni di altri alle interferenze, la cui quantità può, inoltre, variare da un dispositivo wireless all'altro. In caso di interferenze, è consigliabile rivolgersi al fornitore dell'apparecchio acustico per individuare una possibile soluzione.

### Compatibilità con gli apparecchi acustici

Se utilizzato per eseguire chiamate WLAN/VoIP (Voice Over IP), il dispositivo non è conforme alle normative HAC.

## Requisiti in materia di interferenze in radiofrequenza (FCC)

Nota: la presente apparecchiatura è stata testata e giudicata conforme ai limiti previsti per i dispositivi digitali di Classe B, ai sensi della Parte 15 delle normative FCC. Tali limiti sono concepiti per garantire una protezione adeguata contro le interferenze dannose negli ambienti domestici. La presente apparecchiatura genera, utilizza e può irradiare energia in radiofrequenza e, se non installata e utilizzata conformemente alle istruzioni, può causare interferenze dannose nelle comunicazioni radio. Non è escluso che ciò possa verificarsi anche in particolari tipi di installazioni. Nel caso in cui questa apparecchiatura causi interferenze dannose per la ricezione radio o televisiva, rilevabili accendendo e spegnendo l'apparecchiatura stessa, si consiglia di eliminare queste interferenze adottando una o più delle misure seguenti:

- Riorientare o riposizionare l'antenna ricevente
- Aumentare la distanza tra il ricevitore e l'apparecchiatura
- Collegare l'apparecchiatura alla presa di un circuito diverso da quello a cui è collegato il ricevitore
- Rivolgersi al rivenditore o a un tecnico radio/TV esperto per ricevere assistenza

### Radiotrasmettitori (Parte 15)

Il presente dispositivo è conforme alle disposizioni della Parte 15 delle normative FCC. Il funzionamento è soggetto alle due condizioni riportate di seguito: (1) il presente dispositivo non può causare interferenze pericolose e (2) deve accettare tutte le interferenze ricevute, comprese quelle che possono causare funzionamenti indesiderati.

L'utilizzo delle reti WLAN a 5 GHz negli Stati Uniti è soggetto alle seguenti restrizioni:

- Banda notch 5,60 - 5,65 GHz



### Requisiti in materia di interferenze in radiofrequenza - Canada

CAN ICES-3 (B)/NMB-3(B)

#### Radiotrasmettitori

Questo dispositivo è conforme agli standard RSS esenti da licenza di Industry Canada. Il funzionamento è soggetto alle due condizioni riportate di seguito:
(1) il presente dispositivo non può causare interferenze e
(2) deve accettare tutte le interferenze ricevute, comprese quelle che possono causare funzionamenti indesiderati.

Le présent appareil est conforme aux CNR d'Industrie Canada applicables aux appareils radio exempts de licence. L'exploitation est autorisée aux deux conditions suivantes:
(1) l'appareil ne doit pas produire de brouillage, et
(2) l'utilisateur de l'appareil doit accepter tout brouillage radio électrique subi même si le brouillage est susceptible d'en compromettre le fonctionnement.

Per dispositivi RLAN:

L'utilizzo della RLAN a 5 GHz in Canada è soggetto alla restrizione riportata di seguito:

- Banda limitata 5,60-5.65 GHz

Pour les équipements RLAN:

L'utilisation de la bande RLAN 5 GHz au Canada présente les limitations suivantes :

- Bande restreinte 5.60 - 5.65 GHz

Contrassegno: la sigla "IC:" che precede la certificazione radio indica semplicemente la conformità alle specifiche tecniche di Industry Canada.

Etiquette de marquage: Le terme "IC" avant la certification radio signifie que le produit est compatible avec le spécification Industrie Canada.

## CE Marcatura e Spazio Economico Europeo (SEE)

L'uso delle reti RLAN a 5 GHz nell'area EEA è soggetto alla seguente restrizione:

- La gamma 5,15 - 5,35 GHz è limitata solo all'uso in interni.

### Dichiarazione di conformità

Con la presente Zebra dichiara che questa apparecchiatura radio è conforme alle direttive 2014/53/EU e 2011/65/EU. Il testo completo della Dichiarazione di conformità EU è disponibile al seguente indirizzo Internet: www.zebra.com/doc.

### Altri Paesi

#### Australia

L'utilizzo delle RLAN a 5 GHz in Australia è limitato alla seguente banda:
5,60 - 5,65 GHz.

#### Cina

通过访问以下网址可下载当地语言支持的产品说明书

www.zebra.com/support

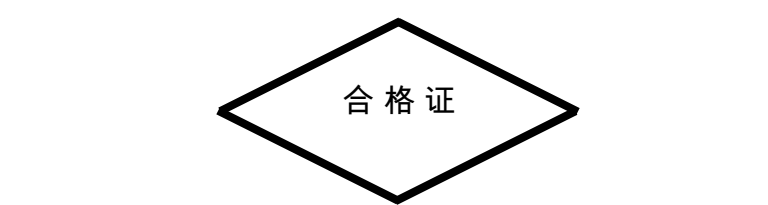
警告：请勿拆装，短路，撞击，挤压或者投入火中及水中；

注意：如果电池被不正确型号替换，或出现鼓胀，会存在爆炸及其他危险

请按说明处置使用过的电池

电池浸水后严禁使用

合格证：



### Taiwan

#### 臺灣

低功率電波輻射性電機管理辦法

第十二條

經型式認證合格之低功率射頻電機，非經許可，公司、商號或使用者均不得擅自變更頻率、加大功率或變更原設計之特性及功能。

第十四條

低功率射頻電機之使用不得影響飛航安全及干擾合法通信；經發現有干擾現象時，應立即停用，並改善至無干擾時方得繼續使用。

前項合法通信，指依電信規定作業之無線電通信。

低功率射頻電機須忍受合法通信或工業、科學及醫療用電波輻射性電機設備之干擾。

應避免影響附近雷達系統之操作

### Dichiarazione di conformità RAEE (Turco)

EEE Yönetmeliğine Uygundur.

## RAEE (Rifiuti di apparecchiature elettriche ed elettroniche)

**English:** For EU Customers: All products at the end of their life must be returned to Zebra for recycling. For information on how to return product, please go to: www.zebra.com/weee.

**Français :** clients de l'Union Européenne : tous les produits en fin de cycle de vie doivent être retournés à Zebra pour recyclage. Pour de plus amples informations sur le retour de produits, consultez : www.zebra.com/weee.

**Español:** Para clientes en la Unión Europea: todos los productos deberán entregarse a Zebra al final de su ciclo de vida para que sean reciclados. Si desea más información sobre cómo devolver un producto, visite: www.zebra.com/weee.

**Български:** За клиенти от ЕС: След края на ползения им живот всички продукти трябва да се връщат на Zebra за рециклиране. За информация относно връщането на продукти, моля отидете на адрес: www.zebra.com/weee.

**Deutsch:** Für Kunden innerhalb der EU: Alle Produkte müssen am Ende ihrer Lebensdauer zum Recycling an Zebra zurückgesandt werden. Informationen zur Rücksendung von Produkten finden Sie unter www.zebra.com/weee.

**Italiano:** per i clienti dell'UE: tutti i prodotti che sono giunti al termine del rispettivo ciclo di vita devono essere restituiti a Zebra al fine di consentirne il riciclaggio. Per informazioni sulle modalità di restituzione, visitare il seguente sito Web: www.zebra.com/weee.

**Português:** Para clientes da UE: todos os produtos no fim de vida devem ser devolvidos à Zebra para reciclagem. Para obter informações sobre como devolver o produto, visite: www.zebra.com/weee.

**Nederlands:** Voor klanten in de EU: alle producten dienen aan het einde van hun levensduur naar Zebra te worden teruggezonden voor recycling. Raadpleeg www.zebra.com/weee voor meer informatie over het terugzenden van producten.

**Polski:** Klienci z obszaru Unii Europejskiej: Produkty wycofane z eksploatacji należy zwrócić do firmy Zebra w celu ich utylizacji. Informacje na temat zwrotu produktów znajdują się na stronie internetowej www.zebra.com/weee.

**Čeština:** Pro zákazníky z EU: Všechny produkty je nutné po skončení jejich životnosti vrátit společnosti Zebra k recyklaci. Informace o způsobu vrácení produktu najdete na webovė stránce: www.zebra.com/weee.

**Eesti:** EL klientidele: kõik tooted tuleb nende eluea lõppedes tagastada taaskasutamise eesmärgil Zebra'ile. Lisainformatsiooni saamiseks toote tagastamise kohta külastage palun aadressi: www.zebra.com/weee.

**Magyar:** Az EU-ban vásárlóknak: Minden tönkrement termékét a Zebra vállalathoz kell eljuttatni újrahazsnosítás céljából. A termék visszajuttatásának módjával kapcsolatos tudnivalókért látogasson el a www.zebra.com/weee weboldalra.

**Svenska:** För kunder inom EU: Alla produkter som uppnått sin livslängd måste returneras till Zebra för återvinning. Information om hur du returnerar produkten finns på www.zebra.com/weee.

**Suomi:** Asiakaat Euroopan unionin alueella: Kaikki tuotteet on palautettava kierrätettäväksi Zebra-yhtiöön, kun tuotetta ei enää käytetä. Lisätietoja tuotteen palauttamisesta on osoitteessa www.zebra.com/weee.

**Dansk:** Til kunder i EU: Alle produkter skal returneres til Zebra til recirkulering, når de er udtjent. Læs oplysningerne om returnering af produkter på: www.zebra.com/weee.

**Ελληνικά:** Για πελάτες στην Ε.Ε.: Όλα τα προϊόντα, στο τέλος της διάρκειας ζωής τους, πρέπει να επιστρέφονται στην Zebra για ανακύκλωση. Για περισσότερες πληροφορίες σχετικά με την επιστροφή ενός προϊόντος, επισκεφθείτε τη διεύθυνση www.zebra.com/weee στο Διαδίκτυο.

**Malți:** Għal klijenti fl-EU: il-prodotti kollha li jkunu waslu fl-aħħar tal-hajja ta' l-użu tagħhom, iridu jiġu rritornati għand Zebra għar-riċiklaġġ. Għal aktar taġġirfl dwar kif għandek tirritorna l-prodott, jekk jogħġbok żur: www.zebra.com/weee.

**Românesc:** Pentru clienții din UE: Toate produsele, la sfârșitul duratei lor de funcționare, trebuie returnate la Zebra pentru reciclare. Pentru informații despre returnarea produsului, accesați: www.zebra.com/weee.

**Slovenski:** Za kupce v EU: vsi izdelki se morajo po poteku življenjske dobe vrniti podjetju Zebra za reciklažo. Za informacije o vračilu izdelka obiščite: www.zebra.com/weee.

**Slovenčina:** Pre zákazníkov z krajín EU: Všetky výrobky musia byť po uplynutí doby ich životnosti vrátené spoločnosti Zebra na recykláciu. Blížšie informácie o vrátení výrobkov nájdete na: www.zebra.com/weee.

**Lietuvių:** ES vartotojams: visi gaminiai, pasibaigus jų eksploatacijos laikui, turi būti grąžinti utilizuoti į kompaniją „Zebra“. Daugiau informacijos, kaip grąžinti gaminį, rasite: www.zebra.com/weee.

**Latviešu:** ES klientiem: visi produkti pēc to kalpošanas mūža beigām ir jānogādā atpakaļ Zebra atbilstējamai pārstrādei. Lai iegūtu informāciju par produktu nogādāšanu Zebra, lūdzu, skatiet: www.zebra.com/weee.

**Türkçe:** AB Müşterileri için: Kullanım süresi dolan tüm ürünler geri dönüştürme için Zebra'ya iade edilmelidir. Ürünlerin nasıl iade edileceği hakkında bilgi için lütfen şu adresi ziyaret edin: www.zebra.com/weee.

## Contratto di licenza con l'utente finale (solo Windows Embedded Handheld)

I termini della presente licenza rappresentano un accordo tra l'utente e ZIH Corp., ("Azienda"). Leggere attentamente i termini ivi contenuti, che si applicano al software incluso nel presente dispositivo. Il software include anche i supporti sui quali è fornito.

Il software presente su questo dispositivo include il software concesso in licenza all'Azienda da Microsoft Corporation o dalle sue società affiliate.

I presenti termini si applicano anche ad eventuali:

- aggiornamenti,
- supplementi,
- servizi basati su Internet e
- servizi di assistenza

relativi al software, a meno che non specificatamente accompagnati dai altri termini. In tal caso, si applicheranno questi ultimi.

Come descritto di seguito, l'utilizzo di alcune funzionalità presuppone il consenso dell'utente alla trasmissione di determinate informazioni standard sul computer per i servizi basati su Internet.

Con l'utilizzo del software, compreso il suo utilizzo su questo dispositivo, l'utente accetta i termini ivi riportati. Se non si accettano tali termini, non utilizzare il dispositivo o il software e contattare l'Azienda per informazioni sui criteri di restituzione relativi a rimborsi o crediti.

**ATTENZIONE:** se il software integra tecnologie vocali, il suo utilizzo richiede massima attenzione da parte dell'utente. Distogliere l'attenzione dalla strada durante la guida può provocare incidenti o altre conseguenze gravi. Distogliere l'attenzione dalla guida anche per brevi istanti può costituire un pericolo, specialmente nei momenti in cui è richiesta una maggiore concentrazione. L'Azienda e Microsoft non rilasciano alcuna garanzia, dichiarazione o altra disposizione che QUALUNQUE uso del presente software sia legale, sicuro o comunque consigliato o progettato per l'uso durante la guida o durante l'utilizzo di un veicolo a motore.

L'accettazione dei termini della presente licenza concede i seguenti diritti.

#### 1. DIRITTI DI UTILIZZO.

L'utente può utilizzare il software sul dispositivo con cui l'ha acquistato.

#### 2. DIRITTI DI UTILIZZO E/O REQUISITI DI LICENZA AGGIUNTIVI.

a.**Utilizzo specifico.** L'Azienda ha progettato questo dispositivo per un utilizzo specifico. L'utente potrà utilizzare il software esclusivamente per l'impiego previsto.

b.**Programmi Microsoft inclusi e licenze aggiuntive necessarie.** Fatto salvo quanto specificato di seguito, i termini della presente licenza si applicano a tutti i programmi Microsoft inclusi nel software. Qualora i termini della licenza per i programmi in oggetto concedano all'utente diritti che non siano espressamente in contrasto con i suddetti termini, l'utente potrà avvalersi di entrambi.

i. Questo contratto non dà alcun diritto all'utilizzo delle versioni di valutazione di Windows Mobile Device Center, Microsoft ActiveSync o Microsoft Outlook 2007, che sono soggetti alle relative licenze.

c.**Riconoscimento vocale.** Se il prodotto software include uno o più componenti di riconoscimento vocale, resta inteso che tale funzionalità è per natura un processo statistico e che gli errori di riconoscimento sono insiti nel processo di riconoscimento vocale. Né l'Azienda né Microsoft o i rispettivi fornitori saranno responsabili per danni derivanti da errori del processo di riconoscimento vocale.

d.Funzionalità telefono. Se il software del dispositivo include la funzionalità telefono, alcune o tutte le componenti del software potrebbero essere inutilizzabili se non si dispone di un account di servizi con un fornitore di telecomunicazioni wireless ("Operatore mobile") o se la rete di tale operatore non è funzionante o configurata per operare con il dispositivo.

**3. AMBITO DELLA LICENZA.** Il Software non è venduto ma concesso in licenza. Il presente contratto concede soltanto alcuni diritti all'utilizzo del software. L'Azienda e Microsoft si riservano tutti gli altri diritti. Salvo nel caso in cui la legge in vigore accordi ulteriori diritti nonostante la limitazione in oggetto, l'utente può utilizzare il software solo secondo le modalità espressamente consentite dal presente contratto. L'utente è pertanto tenuto a rispettare eventuali limitazioni tecniche del software che ne consentono l'uso esclusivamente in determinate modalità. L'utente non è autorizzato a:

- aggirare le limitazioni tecniche del software;
- decodificare, disassemblare o decompilare il software;
- effettuare un numero di copie del software maggiore di quello specificato nel presente contratto;
- pubblicare il software per consentire la copia a terzi;
- affittare, noleggiare o concedere in prestito il software;
- utilizzare il software per servizi di hosting a scopi commerciali.

Fatto salvo quanto espressamente indicato nel presente contratto, i diritti di accesso al software di questo dispositivo non danno diritto a implementare brevetti Microsoft o altre proprietà intellettuali di Microsoft nel software o nei dispositivi che hanno accesso al presente dispositivo.

L'utente può utilizzare tecnologie per l'accesso remoto, ad esempio Remote Desktop Mobile, per accedere al software in remoto da un computer o un server. È compito dell'utente acquistare le licenze eventualmente necessarie per l'utilizzo dei protocolli di accesso ad altri software.

**4. SERVIZI BASATI SU INTERNET.** Insieme al software, Microsoft fornisce servizi basati su Internet. Microsoft può modificarli o annullarli in qualsiasi momento.

a.**Consenso per l'utilizzo dei servizi basati su Internet.** Le funzionalità del software descritte di seguito consentono il collegamento a sistemi di computer del fornitore di servizi o di Microsoft tramite Internet. In alcuni casi l'utente non riceve un avviso a parte quando esegue il collegamento. È possibile disattivare o non utilizzare alcune funzionalità. Per ulteriori informazioni su queste funzionalità, visitare il sito Web go.microsoft.com/fwlink/?LinkId=81931.

**L'utilizzo di queste funzionalità implica il consenso da parte dell'utente alla trasmissione delle informazioni.** Microsoft non utilizza le informazioni per identificare o contattare l'utente.

**Informazioni sul dispositivo.** Le funzioni descritte di seguito utilizzano protocolli Internet, che inviano ai sistemi appropriati le informazioni sul dispositivo, ad esempio l'indirizzo del protocollo Internet utilizzato, il tipo di sistema operativo e il browser, il nome e la versione del software in uso, nonché il codice lingua del dispositivo su cui è stato installato il software. Microsoft utilizza queste informazioni per rendere disponibili all'utente i servizi basati su Internet.

• **Funzionalità di aggiornamento di Windows Mobile.** La funzionalità di aggiornamento di Windows Mobile consente di ottenere e installare gli aggiornamenti software disponibili sul proprio dispositivo. È possibile scegliere di non utilizzare questa funzionalità. L'Azienda e/o l'Operatore

mobile potrebbero non supportare questa funzionalità o specifici aggiornamenti per il dispositivo in uso.

• **Windows Media Digital Rights Management.** I proprietari del contenuto utilizzano la tecnologia Windows Media Digital Rights Management (WMDRM) per proteggere le proprietà intellettuali, inclusi i copyright. Il presente software e il software di terzi utilizzano la tecnologia WMDRM per riprodurre e copiare contenuti protetti. Se il software non protegge il contenuto, i titolari possono chiedere a Microsoft di revocare la funzionalità del software che utilizza la tecnologia WMDRM per riprodurlo o copiarlo. La revoca non viene estesa ad altri contenuti. Quando scarica le licenze per il contenuto protetto, l'utente accetta la possibilità che Microsoft vi includa un elenco di revoca. I titolari del contenuto possono richiedere un upgrade del software WMDRM per l'accesso ai propri contenuti. Il software Microsoft dotato di tecnologia WMDRM richiede il consenso dell'utente prima dell'upgrade. In caso di mancato consenso, l'utente non potrà accedere ai contenuti che richiedono l'upgrade.

b.**Utilizzo improprio dei servizi basati su Internet.** L'utente non dovrà utilizzare questi servizi in alcun modo che possa risultare dannoso o ne possa ostacolare l'utilizzo da parte di terzi. L'utente non dovrà inoltre utilizzarli in alcun modo per cercare di ottenere l'accesso non autorizzato a servizi, dati, account o reti.

**5. AVVERTENZE RELATIVE ALLO STANDARD VIDEO MPEG-4.** Nel presente software potrebbe essere inclusa la tecnologia di decodificazione video MPEG-4, che rappresenta un formato per la compressione dei dati delle informazioni video. MPEG LA, L.L.C. richiede il seguente avviso:

EVENTUALI MODALITÀ DI UTILIZZO DEL PRESENTE PRODOTTO CHE SIANO CONFORMI ALLO STANDARD VIDEO MPEG-4 SONO PROIBITE, AD ECCEZIONE DELL'UTILIZZO DIRETTAMENTE RELATIVO A (A) DATI O INFORMAZIONI (i) GENERATI E OTTENUTI NON A SCOPO DI LUCRO DA PARTE DI UN CONSUMATORE NON COINVOLTO IN UN'IMPRESA COMMERCIALE E (ii) PER ESCLUSIVO USO PERSONALE; E (B) ALTRI UTILIZZI AUTORIZZATI IN MODO SPECIFICO E DISTINTO DA MPEG LA.L.L.C.

Per eventuali domande relative allo standard video MPEG-4, contattare MPEG LA, L.L.C., 250 Steele Street, Suite 300, Denver, CO 80206; www.mpegla.com.

**6. CERTIFICATI DIGITALI.** Il presente software utilizza certificati digitali in formato X.509, per scopi di autenticazione.

**7. SOFTWARE DI CONNETTIVITÀ.** Nel pacchetto offerto con il dispositivo può essere incluso il software Windows Mobile Device Center o Microsoft ActiveSync. In tal caso, l'utente potrà installare e utilizzare tali software in conformità con i termini delle rispettive licenze. Se non vengono forniti termini di licenza, l'utente è autorizzato a installare e utilizzare solo una (1) copia del software su un unico computer.

**8. ACCESSO ALLA RETE.** Nel caso di utilizzo di una rete, ad esempio una rete aziendale, l'amministratore di tale rete può limitare le funzioni o le funzionalità del dispositivo.

**9. ASSISTENZA PER I PRODOTTI.** Per le opzioni di assistenza, contattare l'Azienda. Fare riferimento al numero di assistenza fornito con il dispositivo.

**10. COLLEGAMENTI A SITI WEB DI TERZI.** Se il software fornisce collegamenti a siti Web di terzi, tali collegamenti sono disponibili solo per comodità dell'utente e non implicano l'approvazione dei corrispondenti siti Web da parte di Microsoft.

**11. COPIA DI BACKUP.** L'utente può eseguire una copia di backup del software, da utilizzare solo per reinstallare il software sul dispositivo.

**12. PROVA DELLA LICENZA.** Se il software è stato acquistato con il dispositivo, su disco o su altri supporti, viene fornita una copia del software originale provvista di etichetta del Certificato di Autenticità, indicante che il software è concesso in licenza. Per risultare valida, l'etichetta deve essere apposta sul dispositivo o inclusa nella confezione del software dell'Azienda. Se viene fornita separatamente, l'etichetta non è valida. Si consiglia di non rimuovere l'etichetta dal dispositivo o dalla confezione, per dimostrare che si dispone della licenza per l'utilizzo del software. Per identificare un software Microsoft originale, consultare il sito Web www.howtotell.com.

**13. TRASFERIMENTO A TERZI.** L'utente è autorizzato a trasferire il software solo unitamente al dispositivo, all'etichetta relativa al Certificato di Autenticità e ai termini della presente licenza direttamente a terzi. Prima del trasferimento, è necessario che tale parte accetti che i termini della presente licenza si applicano al trasferimento e all'utilizzo del software. L'utente non è autorizzato a conservare alcuna copia del software, incluse le copie di backup.

**14. NON TOLLERANZA AGLI ERRORI.** Il software non ha tolleranza agli errori. L'Azienda ha installato il software sul dispositivo ed è pertanto responsabile del funzionamento.

**15. USO LIMITATO.** Il software Microsoft è stato progettato per i sistemi che non richiedono prestazioni in modalità provvisoria. L'utente non è autorizzato all'utilizzo del software Microsoft in dispositivi o sistemi in cui un funzionamento non corretto del software potrebbe comportare il rischio prevedibile di lesioni o di morte. In tali sistemi sono inclusi gli impianti nucleari, i sistemi di navigazione o comunicazione aerea e i sistemi di controllo del traffico aereo.

**16. SOFTWARE SENZA GARANZIE.** Il software viene fornito "così com'è". L'utente si assume tutti i rischi derivanti dal suo utilizzo. Microsoft non offre garanzie né condizioni esplicite. Eventuali garanzie relative al dispositivo o al software non provengono da Microsoft o dalle relative società affiliate e non ne risultano vincolanti. Ove consentito dalle leggi vigenti, l'Azienda e Microsoft escludono garanzie implicite di commerciabilità, idoneità a uno scopo specifico e non violazione dei diritti altrui.

**17. LIMITAZIONI DI RESPONSABILITÀ.** Microsoft e le relative società affiliate concedono il rimborso solo per eventuali danni diretti, per un valore fino a cinquanta dollari americani (50 \$ USA) o l'ammontare equivalente in valuta locale. Non è previsto il rimborso per altri danni, tra cui danni incidentali, indiretti, speciali, relativi a perdita di profitti o consequenziali.

Questa restrizione si applica a:

- Qualsivoglia elemento collegato al software, ai servizi, al contenuto (incluso il codice) su siti Internet o programmi di terzi.
- Richieste di risarcimento per violazione del contratto, della garanzia o delle condizioni specificate, responsabilità oggettiva, negligenza o altri illeciti nella misura consentita dalla legge in vigore.

Si applica anche nel caso in cui Microsoft fosse stata a conoscenza dei possibili danni. Le limitazioni sopra descritte potrebbero non essere applicabili in taluni casi, ad esempio se il Paese di residenza dell'utente non prevede l'esclusione o la limitazione di danni consequenziali, incidentali o di altro tipo.

**18. VINCOLI ALLE ESPORTAZIONI.** Il software è soggetto alle leggi e alle normative sull'esportazione in vigore negli Stati Uniti. L'utente deve attenersi a tutte le leggi e le normative in materia di esportazione applicabili al software sia a livello nazionale che internazionale. Tali leggi includono restrizioni relative alla destinazione, agli utenti e all'utilizzo finale. Per maggiori informazioni, consultare il sito Web www.microsoft.com/exporting.

## Assistenza software

Zebra desidera garantire la disponibilità delle versioni software più aggiornate cui i clienti hanno diritto al momento dell'acquisto del dispositivo, per garantire che i prodotti funzionino alle massime prestazioni. Per essere sicuri che al momento dell'acquisto il proprio dispositivo Zebra disponga della versione software più aggiornata, visitare il sito Web www.zebra.com/support.

Per verificare la disponibilità delle versioni software più aggiornate, selezionare Support (Assistenza) > Products (Prodotti) oppure individuare il dispositivo e scegliere Support (Assistenza) > Software Downloads (Download software).

Qualora il dispositivo non disponesse della versione più aggiornata del software al momento dell'acquisto del prodotto, inviare un messaggio e-mail a Zebra all'indirizzo entitlementservices@zebra.com, includendo le seguenti informazioni fondamentali sul dispositivo:

- Numero del modello
- Numero di serie
- Prova di acquisto
- Titolo del download del software richiesto

Se Zebra stabilisce che il dispositivo deve disporre della versione più aggiornata del software, al momento dell'acquisto del dispositivo, l'utente riceverà un messaggio e-mail contenente un collegamento al sito Web Zebra per scaricare il software appropriato.

### CMM 披露

部 件 名 称 (Parts)	有害物质					
	铅 (Pb)	汞 (Hg)	镉 (Cd)	六价铬 (Cr(VI))	多溴联苯 (PBB)	多溴二苯醚 (PBDE)
金属部件 (Metal Parts)	X	○	○	○	○	○
电路模块 (Circuit Modules)	X	○	○	○	○	○
电缆及电缆组件 (Cables and Cable Assemblies)	○	○	○	○	○	○
塑料和聚合物部件 (Plastic and Polymeric Parts)	○	○	○	○	○	○
光学和光学组件 (Optics and Optical Components)	○	○	○	○	○	○
电池 (Batteries)	○	○	○	○	○	○

本表格依据 SJ/T 11364 的规定编制。

O: 表示该有害物质在该部件所有均质材料中的含量均在 GB/T 26572 规定的限量要求以下。

X: 表示该有害物质至少在该部件的某一均质材料中的含量超出 GB/T 26572 规定的限量要求。( 企业可在此处，根据实际情况对上表中打“\*”的技术原因进行进一步说明。 )

La tabella è stata creata in conformità ai requisiti della direttiva RoHS per la Cina.

### 限用物質含有情況標示聲明書

設備名稱：移動式電腦 Equipment name		型號（型式）：MC55E0 Type designation (Type)					
單元 Unit	限用物質及其化學符號 Restricted substances and its chemical symbols						
	鉛 (Pb)	汞 (Hg)	鎘 (Cd)	六價鉻 (Cr <sup>+6</sup> )	多溴聯苯 (PBB)	多溴二苯醚 (PBDE)	
印刷電路板及電子組件	－	○	○	○	○	○	
金屬零件	－	○	○	○	○	○	
電纜及電纜組件	○	○	○	○	○	○	
塑料和聚合物零件	○	○	○	○	○	○	
光學與光學元件	○	○	○	○	○	○	

備考 1. “超出 0.1 wt %” 及 “超出 0.01 wt %” 係指限用物質之百分比含量超出百分比含量基準值。

Note 1: “Exceeding 0.1 wt%” and “exceeding 0.01 wt%” indicate that the percentage content of the restricted substance exceeds the reference percentage value of presence condition.

備考 2. “○” 係指該項限用物質之百分比含量未超出百分比含量基準值。

Note 2: “O” indicates that the percentage content of the restricted substance does not exceed the percentage of reference value of presence.

備考 3. “－” 係指該項限用物質為排除項目。

Note 3: The “－” indicates that the restricted substance corresponds to the exemption.