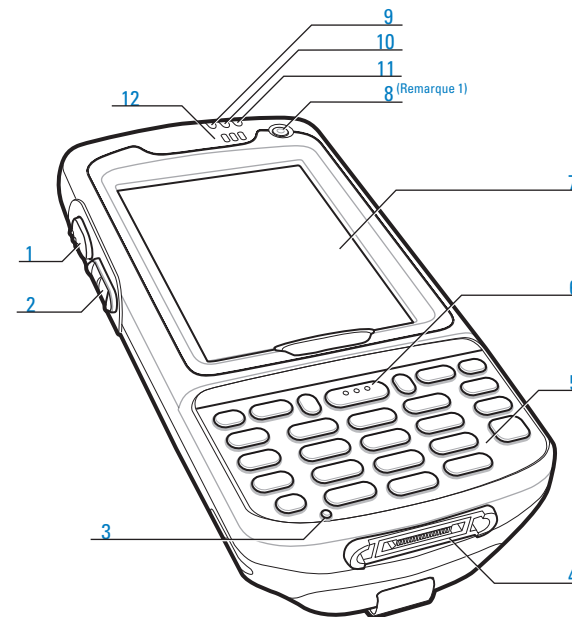


MC70

Guide de démarrage rapide

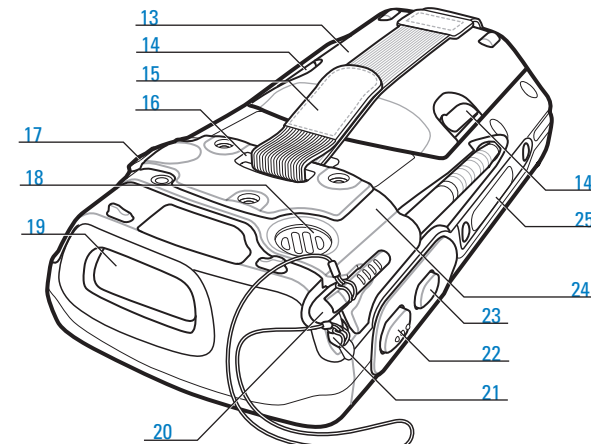
FONCTIONNALITÉS



- | | | |
|----------------------------|---|------------------------------|
| 1 Bouton de lecture/action | 5 Clavier | 9 Voyant de lecture/décodage |
| 2 Bouton haut/bas | 6 Bouton de lecture/action | 10 Voyant de chargement |
| 3 Microphone | 7 Écran tactile (avec protecteur d'écran) | 11 Voyant d'état radio |
| 4 Connecteur E/S | 8 Bouton d'alimentation | 12 Haut-parleur téléphonique |

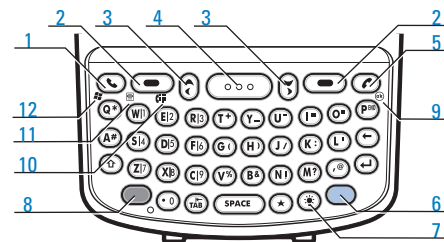
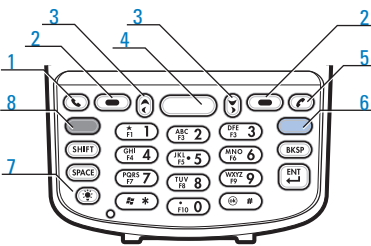
Remarque 1 : pour réinitialiser le MC70, maintenez le bouton d'alimentation enfoncé pendant cinq (5) secondes.

- | | | |
|--------------------------|--|--------------------------------|
| 13 Couvercle de batterie | 18 Haut-parleur | 22 Bouton de lecture/action |
| 14 Loquet du couvercle | 19 Fenêtre du lecteur (voir les options de capture de données) | 23 Bouton Action |
| 15 Dragonne | 20 Stylet | 24 Support de boîtier arrière |
| 16 Fente pour dragonne | 21 Point d'attache | 25 Logement pour carte mémoire |
| 17 Prise casque | | |




CLAVIERS



- | | | | | | | | | |
|---------------------|----------------------------|------------------|------------------|----------------|------|--------------------------|---------|----------------------|
| 1 Appel | 3 Navigation | 5 Fin de l'appel | 7 Rétroéclairage | 8 Touche bleue | 9 OK | 10 Touches téléphoniques | 11 Menu | 12 Menu de démarrage |
| 2 Touche logicielle | 4 Bouton de lecture/action | 6 Touche orange | | | | | | |



Touche bleue

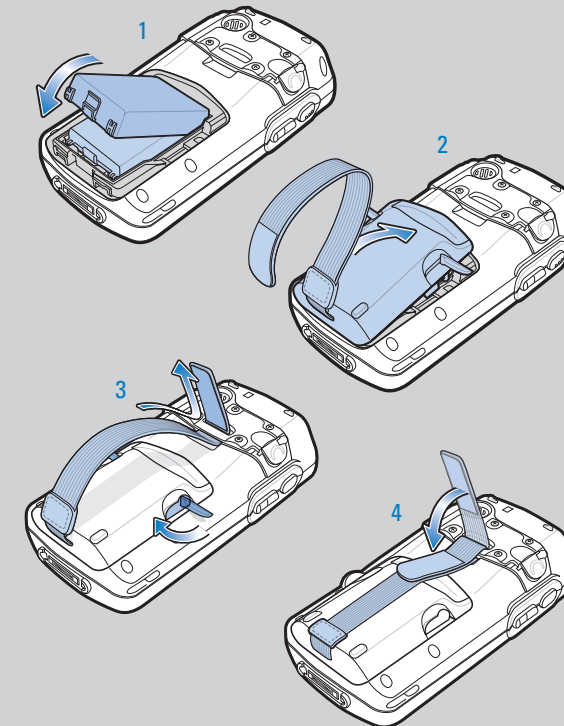
Utilisez cette touche (bleue sur le clavier) pour lancer des applications et sélectionner des options.
> Appuyez une fois sur la touche  pour activer ce mode, puis appuyez sur une autre touche.

Touche orange

Utilisez cette touche pour accéder à la seconde série de caractères et d'actions.
> Appuyez une fois sur la touche  pour verrouiller le clavier en mode alpha.
> Appuyez une deuxième fois sur la touche  pour revenir au mode normal.

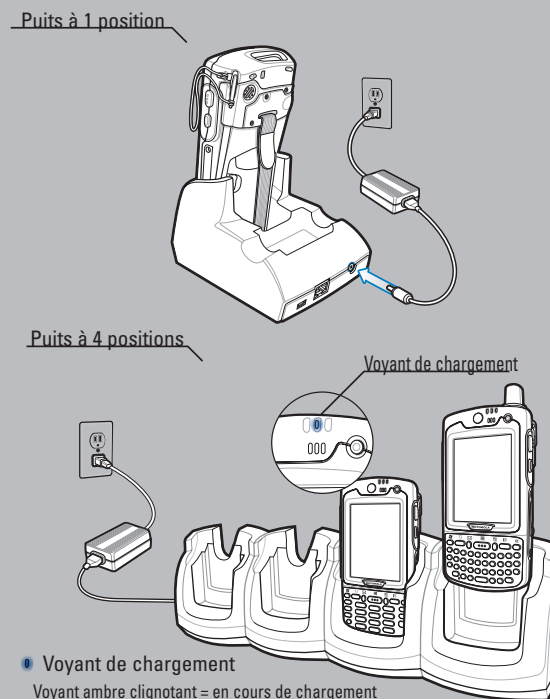
ÉTAPES À SUIVRE AVANT L'UTILISATION

1 Insérer la batterie



Remarque 2 : le couvercle et la batterie illustrés ici sont de capacité standard.

2 Charger le MC70



Voyant de chargement

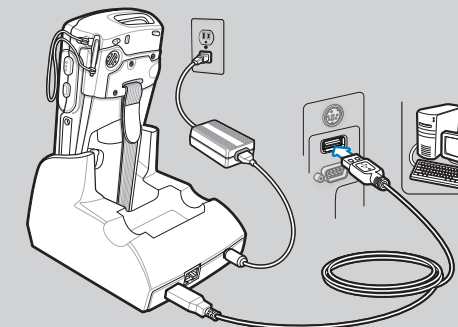
Voyant ambre clignotant = en cours de chargement
Voyant ambre fixe = batterie chargée
Voyant ambre à clignotement rapide = erreur de chargement

* Il est recommandé de laisser ce produit en charge pendant 24 heures avant la première utilisation afin que la batterie interne atteigne sa pleine capacité.

3 Installer ActiveSync®

Téléchargez la version 4.0 d'ActiveSync® ou une version plus récente sur <http://www.microsoft.com>, puis suivez les instructions pour l'installer sur l'ordinateur hôte.

4 Se connecter à l'hôte



5 Établir une connexion

Suivez les instructions ActiveSync à l'écran pour établir une connexion ente le MC70 et l'ordinateur hôte.

Informations supplémentaires sur le MC70

Visitez le site Web de Zebra à l'adresse suivante : <http://www.zebra.com/mc70>

Configuration et utilisation du MC70 et de ses accessoires

Manuel d'utilisation du MC70

Guide d'intégration pour le MC70

Disponibles à l'adresse suivante : <http://www.zebra.com/mc70>

Dépannage

MC70 – Manuel d'utilisation du MC70

Accessoires – Guide d'intégration pour le MC70

Disponible à l'adresse suivante : <http://www.zebra.com/mc70>

Connexion et synchronisation avec l'ordinateur hôte

Aide ActiveSync® sur l'ordinateur hôte. Pour afficher l'Aide, lancez ActiveSync®, cliquez sur Aide – Aide Microsoft ActiveSync®.

Informations sur l'utilisation des programmes du MC70

Appuyez sur Démarrer – Aide dans le programme concerné.

Dépannage et garantie

Guide de réglementations du MC70

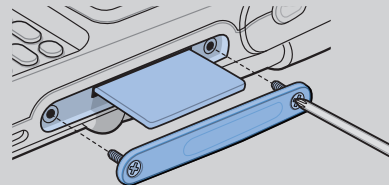


Zebra Technologies Corporation
Lincolnshire, IL U.S.A.
<http://www.zebra.com>
Zebra et le logo Zebra sont des marques déposées de ZIH Corp. Le logo Symbol est une
marque déposée de Symbol Technologies, Inc., une société Zebra Technologies.
© 2015 Symbol Technologies, Inc.

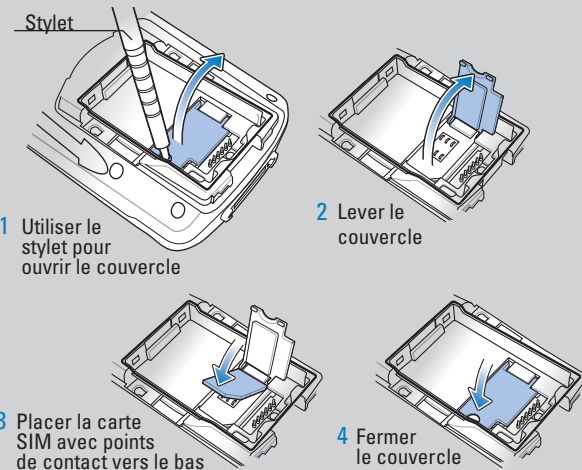


72-71770-03FR Révision A — Mars 2015

Installation de la carte mémoire

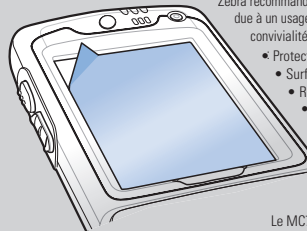


Installation de la carte SIM (située sous la batterie)



<http://www.zebra.com/mc70>

Protecteur d'écran



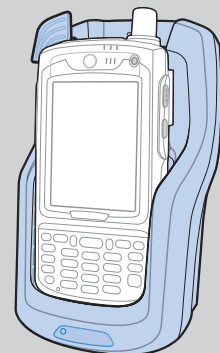
Zebra recommande l'utilisation d'un protecteur d'écran afin d'éviter l'usure due à un usage quotidien. Les protecteurs d'écran améliorent la convivialité et la durabilité des écrans tactiles. Principaux avantages

- Protection contre les rayures et griffures
- Surface tactile et d'écriture durable
- Résistance aux matériaux abrasifs et chimiques
- Réduction des reflets
- Facilité à garder l'écran comme neuf
- Installation rapide et facile.

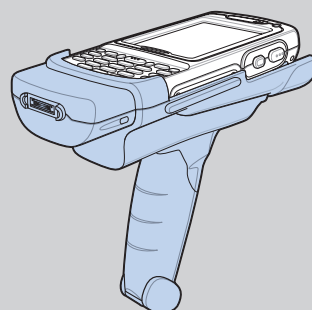
L'absence d'un protecteur d'écran peut affecter votre garantie.

Le MC70 est livré avec un protecteur d'écran. Contactez votre responsable de compte local ou Zebra pour plus d'informations, notamment concernant l'achat de ce produit. Numéro de référence : KT-67525-01, paquet de 3 protecteurs d'écran.

Puits pour véhicule



Poignée de déclenchement

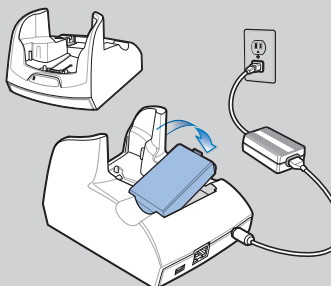


Batterie standard : env. 4 heures

Batterie longue durée : env. 8 heures

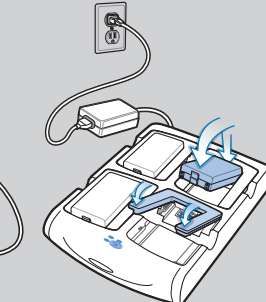
Chargement dans le puits

Voyant ambre clignotant : batterie en cours de chargement
Voyant ambre fixe : batterie chargée



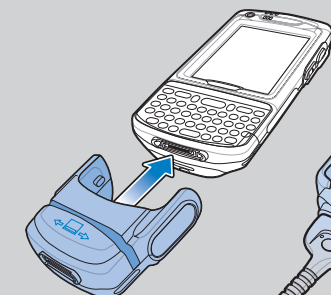
Chargeur de la batterie de recharge

Voyant ambre clignotant : batterie en cours de chargement
Voyant ambre fixe : batterie chargée

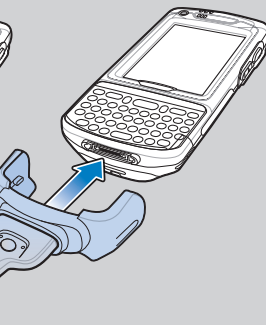


Accessoires amovibles

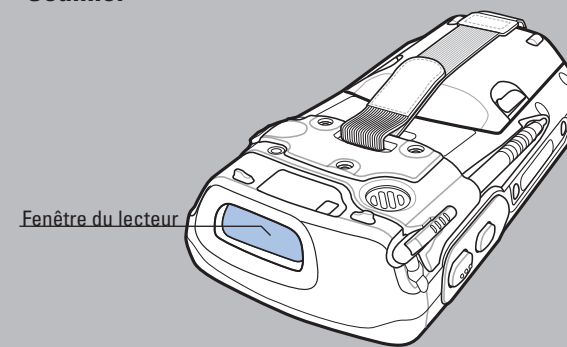
Lecteur carte magnétique



Câbles

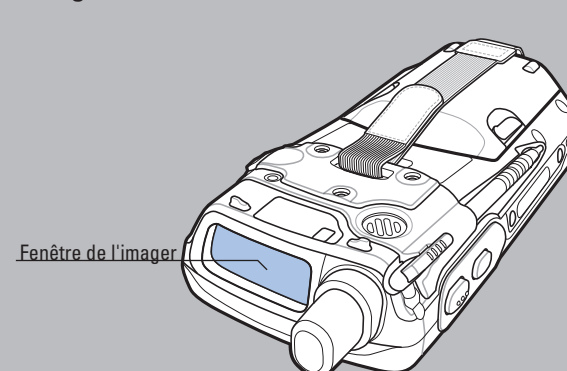


Scanner



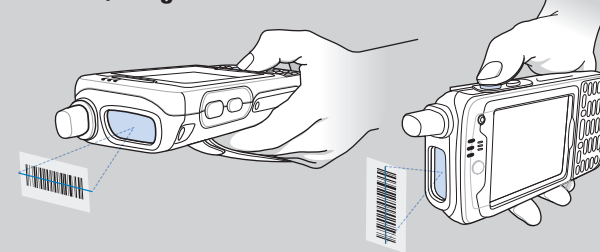
Fenêtre du lecteur

Imager



Fenêtre de l'imager

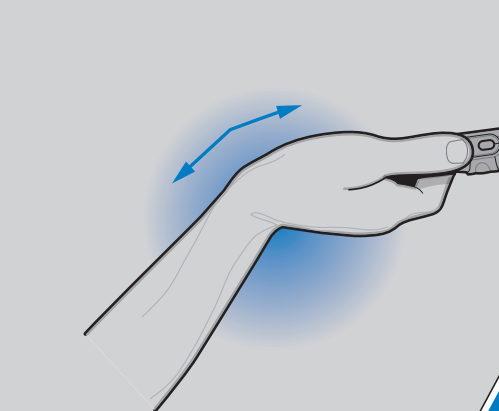
Lecture/imagerie



Lecture



Imagerie



ÉVITER LES TORSIONS DE POIGNET

