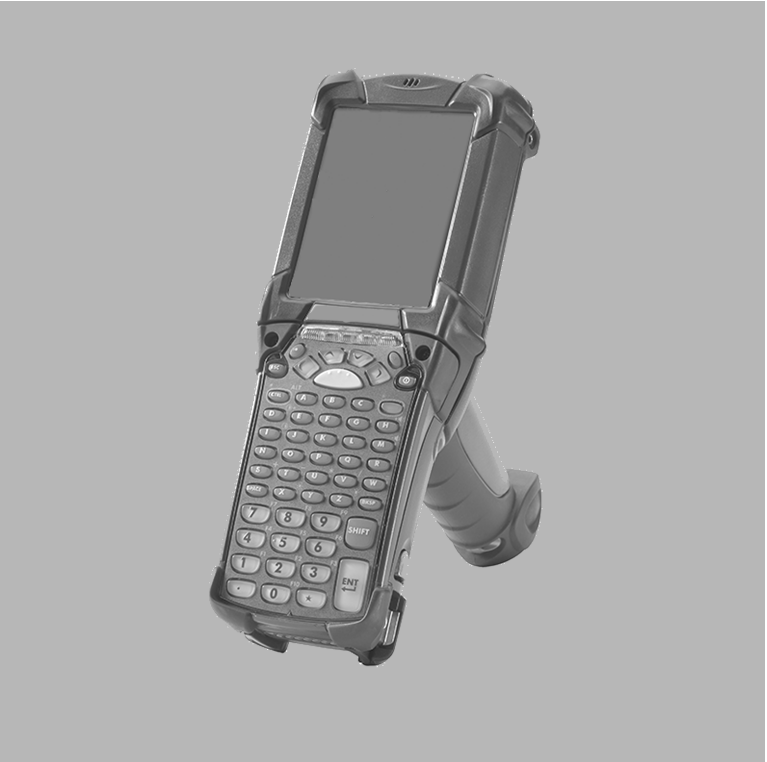


SÉRIE MC92N0-G

GUIDE DE RÉGLEMENTATIONS



Zebra MC92N0-G

Zebra se réserve le droit de modifier tout produit afin d'en améliorer la fiabilité, les fonctions ou la conception. Zebra décline toute responsabilité consécutive ou liée à l'application ou à l'utilisation du produit, du circuit ou de l'application mentionnés dans les présentes. Aucune licence n'est concédée, expressément ou par répercussion, par fin de non-recevoir, ou par tout autre brevet ou droit de propriété industrielle, couvrant ou relatif à toute combinaison, système, appareil, machine, matériel, méthode ou procédé pour lesquels les produits Zebra seraient utilisés. Il existe une licence implicite pour les équipements, les circuits et les sous-systèmes contenus dans les produits Zebra.

Garantie

Pour consulter la déclaration de garantie du matériel Zebra complète, rendez-vous sur le site à l'adresse suivante : http://www.zebra.com/warranty.

Informations sur les services

Avant d'utiliser l'unité, vous devez la configurer de manière à ce qu'elle fonctionne dans votre environnement réseau et exécute vos applications.

Si l'utilisation de votre unité ou son fonctionnement vous pose des problèmes, contactez votre responsable du support technique. Si le problème concerne l'équipement, celui-ci contactera le service d'assistance mondial Zebra Global Customer Support à l'adresse : http://www.zebra.com/support.

Pour consulter la dernière version de ce guide, rendez-vous sur le site http://www.zebra.com/support.

Informations réglementaires

Ce guide s'applique au numéro de modèle suivant : MC92N0.

Tous les appareils Zebra sont conçus pour respecter les règles et réglementations dans les lieux où ils sont vendus, et ils sont étiquetés en fonction des obligations.

(EN) Local language translations are available at the following website: http://www.zebra.com/support

(BP) Documentos traduzidos podem ser encontrados no site: http://www.zebra.com/support

(DE) Übersetzungen in die Landessprache sind auf der folgenden Website verfügbar: http://www.zebra.com/support

(ES) Las traducciones en diferentes idiomas están disponibles en el sitio Web siguiente: http://www.zebra.com/support

(FR) Les versions traduites des manuels sont disponibles à l'adresse suivante : http://www.zebra.com/support

(HR) Lokalni jezik prevedenje jesu raspoloživ at slijedeće website: http://www.zebra.com/support

(IT) Le traduzioni nelle lingue locali sono disponibili presso il sito Web: http://www.zebra.com/support

(JP) 各言語での情報は、以下の弊社 Web サイトでご確認ください。 http://www.zebra.com/support

(KO) 현지 언어로 번역된 문서는 http://www.zebra.com/support에서 확인할 수 있습니다.

(RU) Документацию на других языках см. на веб-сайте: http://www.zebra.com/support

(TC) 您可以在下列網站取得當地語言的翻譯 : http://www.zebra.com/support

(SC) 您可从下列网站获得本地化译文 : http://www.zebra.com/support

(TR) Yerel dil çevirileri aşağıdaki web sitesinden bulunabilir: http://www.zebra.com/support

Tous les changements ou toutes les modifications apportés à l'équipement de Zebra qui ne sont pas approuvés de façon explicite par Zebra risquent de rendre nulle et non avenue l'autorisation accordée à l'utilisateur d'exploiter cet équipement.

ATTENTION N'utilisez que des accessoires, des batteries et des chargeurs de batterie agréés par Zebra et portant la marque UL LISTED.

N'essayez PAS de charger des terminaux mobiles ou des batteries humides. Tous les composants doivent être secs avant d'être connectés à une source d'alimentation externe.

Température de fonctionnement maximale déclarée : 50 °C.

Modules radio

Cet appareil contient un ou plusieurs modules radio agréés, identifiés ci-dessous.

Module radio Zebra prenant en charge les fonctions WLAN 802.11 a/b/g/n et le Bluetooth. Type(s) : 21-148603-0B

Technologie sans fil Bluetooth®

Ce produit est un appareil Bluetooth® agréé. Pour obtenir de plus amples informations ou la liste des produits finis, consultez le site Web suivant : https://www.bluetooth.org/tg/lisings.

Homologation des appareils sans fil

Des marquages réglementaires, soumis à certification, sont apposés sur les appareils radio pour signaler que leur utilisation est autorisée dans les pays suivants : États-Unis, Canada, Japon, Chine, Corée du Sud, Australie et Europe.

Veuillez consulter la Déclaration de conformité de Zebra (DoC) pour de plus amples informations sur les marquages des autres pays. Cette déclaration est disponible à l'adresse www.zebra.com/doc.

Remarque : l'Europe comprend l'Allemagne, l'Autriche, la Belgique, la Bulgarie, Chypre, le Danemark, l'Espagne, l'Estonie, la Finlande, la France, la Grèce, la Hongrie, l'Irlande, l'Islande, l'Italie, la Lettonie, le Liechtenstein, la Lituanie, le Luxembourg, Malte, la Norvège, les Pays-Bas, la Pologne, le Portugal, la République tchèque, la Roumanie, le Royaume-Uni, la Slovaquie, la Slovénie, la Suède et la Suisse.

L'utilisation d'un appareil sans autorisation réglementaire est illégale.

Itinérance

Cet appareil intègre la fonction International Roaming (IEEE802.11d) qui garantit l'utilisation des canaux adaptés aux réglementations locales.

Fonctionnement Ad hoc (bande de 5 GHz)

Le fonctionnement Ad hoc est limité aux canaux 36-48 (5150-5250 MHz). L'utilisation de cette bande est limitée à un usage en intérieur uniquement ; toute utilisation dépassant le cadre de ces restrictions entraînera l'interdiction d'utiliser l'appareil.

Fréquence de fonctionnement – FCC et IC

5 GHz uniquement

L'utilisation sur la bande 1 5150-5250 MHz d'UNII (Unlicensed National Information Infrastructure) est limitée à un usage en intérieur uniquement ; toute utilisation dépassant le cadre de ces restrictions entraînera l'interdiction d'utiliser l'appareil.

Déclaration d'Industry Canada

Caution: The device for the band 5150-5250 MHz is only for indoor usage to reduce potential for harmful interference to co-Channel mobile satellite systems. High power radars are allocated as primary users (meaning they have priority) of 5250-5350 MHz and 5650-5850 MHz and these radars could cause interference and/or damage to LE-LAN devices.

Avertissement : le dispositif fonctionnant dans la bande 5150-5250 MHz est réservé uniquement pour une utilisation à l'intérieur afin de réduire les risques de brouillage préjudiciable aux systèmes de satellites mobiles utilisant les mêmes canaux.

Les utilisateurs de radars de haute puissance sont désignés utilisateurs principaux (c.-à-d., qu'ils ont la priorité) pour les bandes 5250-5350 MHz et 5650-5850 MHz et ces radars peuvent causer du brouillage et/ou des dommages aux dispositifs LAN-EL.

2,4 GHz uniquement

Les canaux utilisables pour 802.11 b/g aux États-Unis sont les canaux compris entre 1 et 11. La gamme de canaux est limitée par le logiciel système.

Recommandations concernant la santé et la sécurité

Recommandations ergonomiques

ATTENTION Pour éviter ou minimiser le risque potentiel d'une blessure ergonomique, respectez les recommandations suivantes. Consultez votre responsable local de la santé et de la sécurité, pour vous assurer que vous respectez les consignes de sécurité de votre entreprise conçues pour éviter toute blessure du personnel.

- Réduisez ou éliminez les mouvements répétitifs
- Maintenez une position naturelle
- Réduisez ou éliminez toute force excessive
- Conservez les objets fréquemment utilisés à portée de la main
- Effectuez toutes les tâches à une hauteur correcte
- Réduisez ou éliminez les vibrations
- Réduisez ou éliminez toute pression directe
- Fournissez des postes de travail réglables
- Prévoyez un dégagement suffisant
- Prévoyez un cadre de travail approprié
- Améliorez les procédures de travail

Sécurité sur la route

Ne prenez pas de notes et n'utilisez pas l'appareil lorsque vous conduisez. Prendre des notes ou rechercher un contact sur votre téléphone détourne votre attention de votre responsabilité primordiale : conduire de manière sûre. Lorsque vous êtes au volant, concentrez-vous sur votre conduite. Vérifiez les lois et réglementations relatives à l'utilisation d'appareils sans fil dans le pays dans lequel vous vous trouvez. Vous devez toujours les respecter.

Si vous utilisez un appareil sans fil au volant d'une voiture, usez de bon sens et suivez ces conseils :

- Familiarisez-vous avec votre appareil sans fil et avec ses principales fonctions telles que la numérotation rapide et l'appel du dernier numéro composé. Si elles sont disponibles, ces fonctions vous permettent de passer un coup de fil sans avoir à quitter la route des yeux.
- Si possible, utilisez un appareil mains libres.
- Faites savoir à votre correspondant que vous êtes en train de conduire et, en cas de circulation dense ou dangereuse (due à de mauvaises conditions météorologiques), mettez fin à l'appel. La pluie, la neige ou le verglas peuvent rendre la conduite dangereuse.
- Évaluez la circulation et faites preuve de prudence lorsque vous passez des coups de fil. Si possible, faites-le avant de vous mettre en route ou lorsque vous êtes à l'arrêt. Si vous avez besoin de téléphoner au volant, ne composez pas plusieurs numéros, surveillez la route et vos rétroviseurs.
- Ne vous lancez pas dans des conversations difficiles ou troublantes susceptibles de vous distraire. Faites savoir à votre correspondant que vous êtes en train de conduire et mettez fin à l'appel si vous sentez que la conversation détourne votre attention de la route.
- Utilisez votre appareil sans fil pour appeler les secours (9-1-1 aux États-Unis et 1-1-2 en Europe) ou d'autres services d'urgence en cas d'incendie, d'accident de la circulation ou d'urgence médicale. N'oubliez pas que ces appels sont gratuits sur votre portable ! Vous pouvez passer un appel d'urgence indépendamment de tout code de sécurité et du réseau, avec ou sans carte SIM.
- Utilisez votre portable pour aider les personnes en difficulté. Si vous êtes témoin d'un accident de voiture, d'un acte criminel ou d'autres incidents graves pouvant mettre des vies en danger, appelez les services d'urgence (9-1-1 aux États-Unis et 1-1-2 en Europe) ou d'autres services d'urgence.
- Appelez l'assistance routière ou un numéro d'assistance non dédié aux urgences sur votre portable, le cas échéant. Si vous voyez un véhicule en panne mais qui ne représente pas un danger immédiat, un panneau de signalisation défectueux, un accident de la circulation sans gravité ou un véhicule volé, appelez l'assistance routière ou d'autres numéros d'assistance non dédiés aux urgences sur votre portable.

« Le secteur du sans fil vous rappelle que vous devez utiliser votre appareil / téléphone avec précaution lorsque vous conduisez ».

⚠ Avertissements concernant l'utilisation des équipements sans fil

Veuillez respecter toutes les notices d'avertissement concernant l'utilisation d'appareils sans fil.

Environnements à risques – Utilisation de véhicules

Nous vous rappelons que vous êtes prié de respecter les restrictions concernant l'utilisation des appareils radio dans les dépôts de carburant, les usines chimiques et les zones dont l'air contient des produits chimiques ou des particules (poudre métallique, grains et poussière) et où il est généralement conseillé d'éteindre votre moteur.

Sécurité dans les avions

Éteignez votre appareil sans fil lorsqu'on vous le demande dans un aéroport ou à l'intérieur de l'avion. Si votre appareil est doté d'un « mode avion » ou d'une autre fonction similaire, consultez le personnel de vol pour savoir si vous pouvez l'utiliser durant le voyage.

⚠ Sécurité dans les hôpitaux

Les équipements radio émettent des fréquences radio et peuvent donc perturber le fonctionnement des appareils médicaux électriques.

Vous devez éteindre votre appareil sans fil lorsque vous y êtes invité dans les hôpitaux, les cliniques et autres établissements médicaux. Ces recommandations permettent d'éviter tout risque d'interférence avec les équipements médicaux.

Pacemakers

Les fabricants de pacemakers recommandent de maintenir une distance minimale de 15 cm entre un équipement portable sans fil et un pacemaker afin d'éviter tout risque d'interférence avec le pacemaker. Ces recommandations sont conformes aux recherches et recommandations indépendantes effectuées par Wireless Technology Research.

Une personne portant un pacemaker :

- doit TOUJOURS maintenir l'appareil à plus de 15 cm de son pacemaker lorsqu'il est allumé.
- ne doit pas porter l'appareil dans une poche située sur la poitrine.
- doit se servir de l'oreille la plus éloignée du pacemaker afin de minimiser les risques d'interférence.
- doit ÉTEINDRE son appareil si elle a des raisons de penser qu'il existe des interférences avec son pacemaker.

Autres appareils médicaux

Consultez votre médecin ou le fabricant de l'appareil médical pour déterminer si votre équipement radio risque de causer des interférences avec l'appareil.

⚠ Consignes d'exposition aux RF

Informations de sécurité

Réduction de l'exposition aux RF – Utilisation appropriée

Veuillez à toujours utiliser l'équipement conformément aux instructions fournies.

International

Cet équipement est conforme aux normes reconnues à l'échelle internationale concernant l'action sur l'organisme humain des champs électromagnétiques provenant d'équipements radio. Pour de plus amples informations sur l'action sur l'organisme humain des champs électromagnétiques à l'échelle internationale, veuillez consulter la Déclaration de conformité de Zebra (DOC) à l'adresse http://www.zebra.com/doc.

Pour plus d'informations sur la sécurité relative à l'énergie RF émise par les appareils sans fil, reportez-vous à la section Wireless communications and health (Communications sans fil et santé) de la page http://www.zebra.com/corporateresponsibility.

Europe

Appareils mobiles

Cet appareil a été testé dans le cadre d'une utilisation typique, c'est-à-dire placé contre le corps. N'utilisez que des clips de ceinture, des étuis et autres accessoires similaires qui ont été testés et approuvés par Zebra afin de respecter les critères de conformité de l'UE.

États-Unis et Canada

Déclaration de colocalisation

Afin de respecter les critères de conformité de la FCC en matière d'exposition aux RF, l'antenne utilisée pour ce transmetteur ne doit pas être située au même endroit que, ou fonctionner avec un transmetteur/antenne autre que celui/celle déjà approuvé(e) dans ce dossier.

Appareils mobiles

Cet appareil a été testé dans le cadre d'une utilisation typique, c'est-à-dire placé contre le corps. N'utilisez que des clips de ceinture, des étuis et autres accessoires similaires qui ont été testés et approuvés par Zebra afin de respecter les critères de conformité de la FCC. Les clips de ceinture, les étuis et les accessoires proposés par des sociétés tierces peuvent ne pas respecter les critères de conformité de la FCC, ils doivent donc être évités.

⚠ Appareils lasers

Conformes aux normes 21CFR1040.10 et 1040.11, à l'exception des déviations conformément à l'avertissement laser N° 50, daté du 24 juin 2007, IEC/EN 60825-1:2007 et/ou IEC/EN 60825-1:2014.

La classification des rayons laser figure sur l'une des étiquettes de l'appareil.

Les appareils à rayons laser de classe 1 ne sont pas considérés comme dangereux, à condition de les utiliser pour les activités prévues.

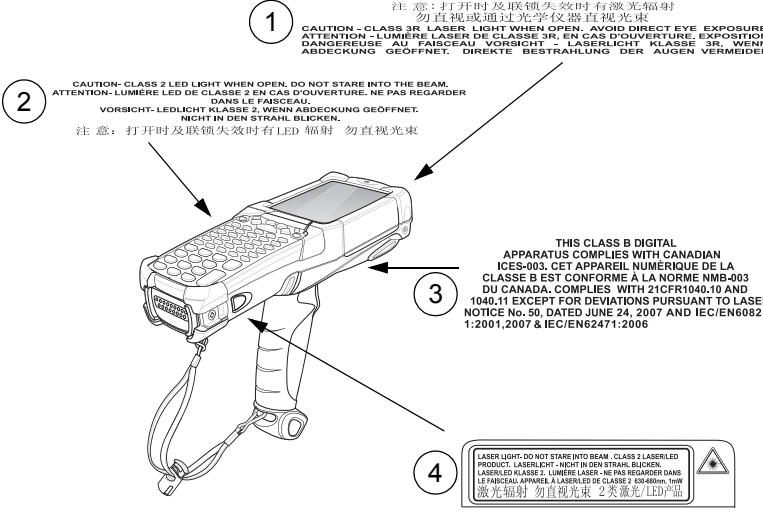
Les scanners à rayon laser de classe 2 utilisent une diode lumineuse de faible puissance. Comme c'est le cas avec n'importe quelle source de lumière très brillante, tel le soleil, l'utilisateur doit éviter de regarder directement le faisceau lumineux. Une exposition momentanée à un rayon laser de classe 2 ne présente pas de danger connu.

Attention : l'utilisation de commandes, réglages ou procédures autres que celles qui sont spécifiées dans ce document, risque d'entraîner une exposition dangereuse à la lumière laser.

Appareils à LED

Conforme aux normes IEC/EN60825-1:2001 et IEC/EN62471:2006.

Étiquetage laser



Les étiquettes indiquent les mentions suivantes :

- ATTENTION – LUMIÈRE LASER DE CLASSE 3R EN CAS D'OUVERTURE. ÉVITEZ TOUTE EXPOSITION DIRECTE DES YEUX.
- ATTENTION – LUMIÈRE LASER DE CLASSE 2 EN CAS D'OUVERTURE. NE PAS REGARDER DANS LE FAISCEAU.
- CONFORMES AUX NORMES 21CFR1040.10 ET 1040.11, À L'EXCEPTION DES DÉVIATIONS CONFORMEMENT À L'AVERTISSEMENT LASER N° 50, DATÉ DU 24 JUIN 2007, IEC/EN 60825-1:2007 ET/OU IEC/EN 60825-1:2014.
- LUMIÈRE LASER – NE PAS REGARDER DANS LE FAISCEAU. APPAREIL À LASER/LED DE CLASSE 2.

Puissance électrique

Utilisez UNIQUEMENT des alimentations électriques approuvées par et portant la marque UL LISTED ITE (IEC/EN 60950-1, LPS/SELV) avec les caractéristiques électriques suivantes : sortie 12 V CC, min. 3,33 A, température ambiante maximale de 50 °C. L'utilisation d'une autre alimentation annule toute autorisation liée à cet appareil et peut être dangereuse.

Batteries

Taiwan – Recyclage

Conformément aux dispositions de l'article 15 du Waste Disposal Act, l'agence de protection de l'environnement (EPA) demande aux fabricants ou aux importateurs de batteries sèches de mentionner les informations de recyclage sur les batteries mises en vente, offertes en cadeau publicitaire ou faisant l'objet d'offres promotionnelles. Faites appel à un recycleur taïwanais qualifié qui se chargera de leur destruction.

Informations concernant les batteries

ATTENTION La batterie risque d'exploser si elle n'est pas correctement remplacée. Mettez les batteries usagées au rebut selon les instructions fournies.

Utilisez exclusivement les batteries recommandées par Zebra. L'utilisation des accessoires permettant le chargement des batteries est approuvée avec les modèles de batterie suivants : 21-65587-03 (7,4 V CC, 2 200 mAh).

Les batteries rechargeables Zebra sont conçues et fabriquées selon les normes les plus strictes du marché.

La durée d'utilisation et d'entreposage de vos batteries est cependant limitée et vous devrez les remplacer. Plusieurs facteurs ont un impact sur la durée de vie d'une batterie, comme la chaleur, le froid, les conditions environnementales difficiles et la chute de l'appareil.

Un entreposage supérieur à six (6) mois peut causer des dommages irréversibles aux batteries. Entrezposez les batteries à moitié vides dans un endroit sec et frais afin d'éviter toute perte de performance, l'apparition de rouille sur les parties métalliques et toute fuite d'électrolyte. Lorsque vous entreposez les batteries pendant une durée supérieure ou égale à un an, vérifiez leur niveau de chargement et veillez à les charger à mi-capacité au moins une fois par an.

Remplacez les batteries lorsque vous remarquez une baisse notable de l'autonomie.

La période de garantie standard s'élève à un an pour toutes les batteries Zebra, que la batterie ait été achetée séparément ou qu'elle ait été livrée avec le terminal mobile ou le lecteur de code-barres. Pour plus d'informations sur les batteries Zebra, consultez le site Web suivant : http://www.zebra.com/batterybasics

Consignes de sécurité relatives aux batteries

- L'endroit où vous rechargez les équipements doit être propre et ne présenter aucun produit chimique ou combustible. Faites preuve d'une grande prudence lorsque vous chargez l'équipement dans un environnement non professionnel.
- Respectez les consignes relatives à l'utilisation, au stockage et au chargement des batteries indiquées dans le manuel d'utilisation.
- Une utilisation inappropriée de la batterie peut entraîner des risques d'incendie, d'explosion, etc.
- Lors du chargement de la batterie de l'appareil mobile, la température du chargeur et de la batterie doit être comprise entre 0 °C et 40 °C.
- N'utilisez pas de batteries ni de chargeurs incompatibles. L'utilisation d'une batterie ou d'un chargeur incompatible peut entraîner des risques d'incendie, d'explosion, de fuite, etc. Pour toute question relative à la compatibilité d'une batterie ou d'un chargeur, contactez l'assistance Zebra.
- Les appareils utilisant un port USB pour la charge ne doivent être connectés qu'à des produits portant le logo USB-IF ou ayant terminé le programme de conformité.
- Veillez à ne pas démonter, ouvrir, écraser, plier, déformer ni percer la batterie.
- Si vous faites tomber un équipement alimenté par batterie sur une surface solide, la batterie risque de surchauffer.
- Veillez à ne pas court-circuiter une batterie et à ne jamais laisser des objets conducteurs en métal entrer en contact avec les bornes de la batterie.
- N'essayez pas de modifier la batterie, ni de la remettre en état ou d'y insérer des corps étrangers ; ne la plongez pas dans l'eau et tenez-la éloignée de tout liquide, projection d'eau ou sources de chaleur afin de ne pas provoquer une explosion, un incendie ou tout autre dommage.
- Veillez à ne pas laisser n'importe l'équipement à proximité d'une zone ou dans un endroit susceptible d'être exposé à des températures élevées, notamment dans une voiture garée sur un parking, près d'un radiateur ou de toute autre source de chaleur. Ne placez pas la batterie dans un four à micro-ondes ou un sèche-linge.
- Ne laissez pas les enfants sans surveillance s'ils utilisent la batterie.
- Pour la mise au rebut des batteries rechargeables usagées, veuillez suivre les réglementations locales en vigueur.
- Ne jetez pas les batteries au feu.
- En cas d'ingestion d'une batterie, consultez immédiatement un médecin.
- En cas de fuite de la batterie, évitez tout contact du liquide avec la peau ou les yeux. En cas de contact, rincez immédiatement et abondamment à l'eau claire et consultez un médecin.
- Si vous pensez que votre équipement ou votre batterie est endommagé(e), contactez l'assistance Zebra pour procéder à un contrôle.

Utilisation avec des prothèses auditives

L'utilisation de certains appareils sans fil à proximité d'appareils auditifs (prothèses auditives et implants cochléaires) peut entraîner des bourdonnements d'oreille, des bruits de souffie ou des sifflements. Certains appareils auditifs sont plus sensibles que d'autres à ces interférences et la quantité d'interférences générée varie elle aussi en fonction des équipements radio. En cas d'interférence, nous vous recommandons de prendre contact avec votre fournisseur d'appareils auditifs afin de discuter des solutions éventuelles.

Obligations relatives aux interférences en radiofréquence – FCC

Remarque : cet équipement a été testé et les résultats de ces tests ont révélé qu'il respecte les limites d'un appareil numérique de classe B, en conformité avec les règles de la Partie 15 de la FCC. Ces limites sont conçues pour offrir une protection raisonnable contre les interférences dangereuses dans une installation résidentielle. Cet appareil produit, utilise et peut émettre une énergie de fréquence radio et, s'il n'est pas installé et employé en conformité avec ces consignes, peut provoquer des interférences dangereuses pour les communications radios. Cependant, il est impossible de garantir qu'aucune interférence ne se produira dans certaines installations. Si cet appareil provoque des interférences dangereuses qui affectent la réception d'un poste de radio ou de télévision, ce que vous pouvez déterminer en allumant puis en éteignant l'appareil, nous vous encourageons à essayer de les corriger en employant au moins l'une des méthodes suivantes :

- Réorientez ou déplacez l'antenne de réception.
- Éloignez l'appareil du récepteur.
- Branchez cet équipement sur la prise d'un circuit différent de celui sur lequel le récepteur est branché.
- Consultez le concessionnaire ou un technicien en radio et télévision expérimenté pour obtenir une assistance.



