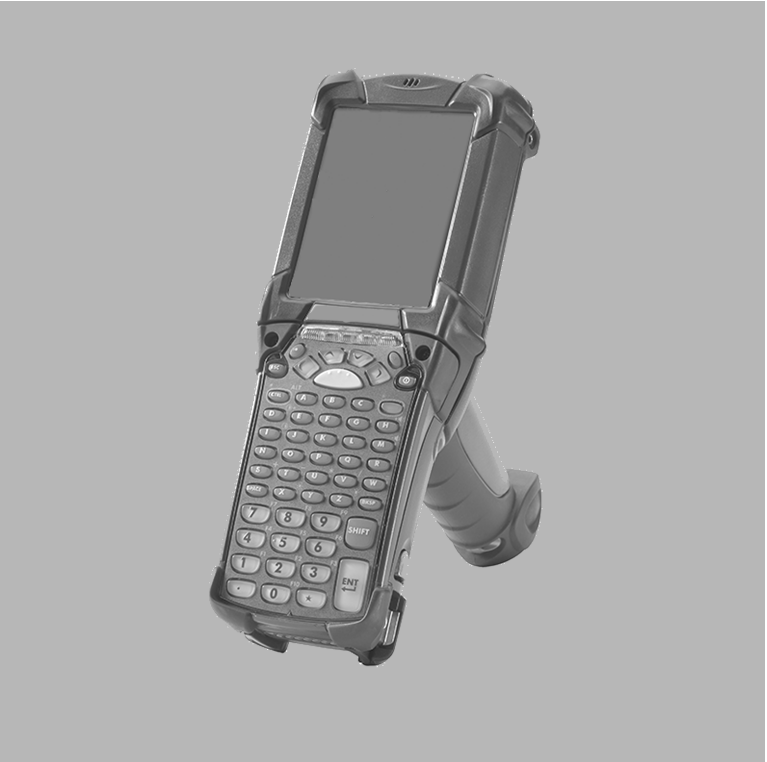


SERIA MC92N0-G PRZEWODNIK DOTYCZĄCY PRZEPISÓW



Zebra MC92N0-G

Firma Zebra zastrzega sobie prawo do wprowadzania zmian w produkcie w celu poprawy jego niezawodności, funkcjonalności lub wyglądu. Firma Zebra nie ponosi odpowiedzialności za sytuacje powstałe w związku z używaniem dowolnego produktu, układu elektrycznego lub aplikacji opisanych w niniejszym dokumencie. Firma Zebra nie udziela licencji wyrażonych wprost, dorozumianych ani narzuconych, związanych z prawami patentowymi lub patentami w odniesieniu do wszelkich rozwiązań, systemów, przyrządów, urządzeń, materiałów, metod czy procesów, w których mogą być używane jej produkty. Uznawana jest wyłącznie licencja na sprzęt, układy elektryczne i podsystemy zawarte w produktach firmy Zebra.

Gwarancja

Pełne warunki gwarancji sprzętowej firmy Zebra znajdują się na stronie http://www.zebra.com/warranty.

Informacje na temat obsługi

Przed rozpoczęciem korzystania z urządzenia, należy je skonfigurować, aby zapewnić możliwość pracy w sieci firmowej i obsługi przez używane aplikacje.

W przypadku problemów z działaniem urządzenia lub obsługą sprzętu należy skontaktować się z działem pomocy technicznej lub wsparcia systemów w miejscu pracy. Jeśli problem dotyczy sprzętu, pracownicy działu skontaktują się z Globalnym Centrum Obsługi Klienta firmy Zebra dostępnym pod adresem: http://www.zebra.com/support.

Najnowsza wersja niniejszej instrukcji obsługi jest dostępna na stronie internetowej http://www.zebra.com/support.

ZEBRA
Zebra Technologies Corporation
Lincolnshire, IL U.S.A.
http://www.zebra.com
© 2017 ZIH Corp i/lub jej spółki zależne. Wszelkie prawa zastrzeżone. Nazwa „ZEBRA” i stylizowana głowa zebry są znakami towarowymi firmy ZIH Corp. zastrzeżonymi w wielu jurysdykcjach na świecie. Wszelkie pozostałe znaki towarowe są własnością ich właścicieli.

Informacje dotyczące przepisów

Informacje zawarte w tym dokumencie dotyczą modelu: MC92N0.

Wszystkie urządzenia firmy Zebra zostały zaprojektowane w taki sposób, aby zachowywały zgodność z zasadami i przepisami obowiązującymi w miejscach ich sprzedaży, i posiadają odpowiednie oznaczenia.

(PL) Tłumaczenia na inne języki dostępne są na stronie internetowej: http://www.zebra.com/support

(BP) Documentos traducidos podem ser encontrados no site: http://www.zebra.com/support

(DE) Übersetzungen in die Landessprache sind auf der folgenden Website verfügbar: http://www.zebra.com/support

(ES) Las traducciones en diferentes idiomas están disponibles en el sitio Web siguiente: http://www.zebra.com/support

(FR) Les versions traduites des manuels sont disponibles à l'adresse suivante: http://www.zebra.com/support

(HR) Lokalni jezik prevođenje jesu raspoloživ at slijedeće website: http://www.zebra.com/support

(IT) Le traduzioni nelle lingue locali sono disponibili presso il sito Web: http://www.zebra.com/support

(JP) 各言語での情報は、以下の弊社 Web サイトでご確認ください。http://www.zebra.com/support

(KO) 현지 언어로 번역된 문서는 http://www.zebra.com/support에서 확인할 수 있습니다.

(RU) Документацию на других языках см. на веб-сайте: http://www.zebra.com/support

(TC) 您可以在下列網站取得當地語言的翻譯：http://www.zebra.com/support

(SC) 您可从下列网站获得本地化译文：http://www.zebra.com/support

(TR) Yerel dil çevirileri aşağıdaki web sitesinden bulunabilir: http://www.zebra.com/support

Wszelkie zmiany wprowadzane w urządzeniach firmy Zebra, które nie zostały przez nią zatwierdzone, mogą powodować wygaśnięcie prawa do użytkowania urządzeń.

PRZESTROGA Należy używać wyłącznie akcesoriów, akumulatorów i ładowarek zatwierdzonych przez firmę Zebra i zgodnych z wymogami UL.

NIE wolno ładować komputerów przenośnych lub akumulatorów w przypadku ich zawilgocenia lub zamoczenia. Przed podłączeniem do zewnętrznego źródła zasilania wszystkie podzespoły powinny zostać wysuszone.

Dopuszczalna maksymalna temperatura pracy urządzenia wynosi 50°C.

Moduły radiowe

Urządzenie zawiera zatwierdzone moduły radiowe. Moduły te określone są poniżej.

Moduł radiowy Zebra obsługujący standard WLAN 802.11 a/b/g/n oraz technologię Bluetooth. Typ(y): 21-148603-0B

Technologia bezprzewodowa Bluetooth®

Niniejszy produkt stanowi zatwierdzone urządzenie Bluetooth®. Więcej informacji oraz lista produktów końcowych znajdują się na stronie https://www.bluetooth.org/tgp/listings.cfm

Zgodność urządzeń bezprzewodowych z przepisami krajowymi

Podlegające certyfikacji organów regulacyjnych oznaczenia zgodności z przepisami znajdujące się na urządzeniu wskazują, że urządzenie radiowe zostało zatwierdzone do użytku w Stanach Zjednoczonych, Kanadzie, Japonii, Chinach, Korei Południowej, Australii oraz w Europie.

Szczegółowe informacje na temat oznacheć dla innych krajów znajdują się w Deklaracji zgodności firmy Zebra. Jest ona dostępna pod adresem www.zebra.com/doc.

Uwaga: stwierdzenie „w Europie” dotyczy następujących krajów europejskich: Austria, Belgia, Bułgaria, Cypr, Czechy, Dania, Estonia, Finlandia, Francja, Grecja, Hiszpania, Holandia, Irlandia, Islandia, Lichtenstein, Litwa, Luksemburg, Łotwa, Malta, Niemcy, Norwegia, Polska, Portugalia, Rumunia, Słowacja, Słowenia, Szwajcaria, Szwecja, Węgry, Wielka Brytania i Włochy.

Używanie urządzenia niezgodnego z przepisami stanowi naruszenie prawa.

Roaming międzynarodowy

Niniejsze urządzenie zostało wyposażone w funkcję międzynarodowego roamingu (norma IEEE802.11d) umożliwiający korzystanie z prawidłowych częstotliwości roamingowych obowiązujących w danym kraju.

Użycie ad-hoc (pasma 5 GHz)

Użycie ad-hoc jest ograniczone do kanałów 36–48 (5150–5250 MHz). To pasmo jest przeznaczone wyłącznie do użytku wewnątrz budynków, korzystanie z tego pasma poza dozwolonym obszarem jest nielegalne.

Częstotliwości robocze według wymogów FCC i IC

Tylko pasmo 5 GHz

Nielicencjonowane, pierwsze pasmo częstotliwości UNII (5150–5250 MHz) jest przeznaczone wyłącznie do użytku wewnątrz budynków; korzystanie z tego pasma poza dozwolonym obszarem jest nielegalne.

Oświadczenie Industry Canada

Uwaga: w zakresie 5150–5250 MHz jest urządzenie może być używane wyłącznie wewnątrz budynków, aby zminimalizować ryzyko szkodliwych zakłóceń dla systemów telefonii satelitarnej pracujących na podobnych częstotliwościach. Radary wysokiej mocy są podstawowymi użytkownikami (tzn. traktowane są priorytetowo) pasm w zakresach 5250–5350 MHz oraz 5650–5850 MHz i mogą one powodować zakłócenia lub nawet uszkodzić urządzenia LE-LAN.

Avertissement: Le dispositif fonctionnant dans la bande 5150-5250 MHz est réservé uniquement pour une utilisation à l'intérieur afin de réduire les risques de brouillage préjudiciable aux systèmes de satellites mobiles utilisant les mêmes canaux.

Les utilisateurs de radars de haute puissance sont désignés utilisateurs principaux (c.-à-d., qu'ils ont la priorité) pour les bande 5250-5350 MHz et 5650-5850 MHz et que ces radars pourraient causer du brouillage et/ou des dommages aux dispositifs LAN-EL.

Wyłącznie pasmo 2,4 GHz

W Stanach Zjednoczonych urządzenia bezprzewodowe działające w standardzie 802.11 b/g mogą korzystać z kanałów transmisyjnych od 1 do 11. Zakres kanałów jest zależny od używanego oprogramowania sprzętowego.

Zalecenia odnośnie bezpieczeństwa i ochrony zdrowia

Zalecenia dotyczące ergonomii

PRZESTROGA Aby wyeliminować lub zminimalizować potencjalne zagrożenia wynikające z niewłaściwej ergonomii, należy: Porozmawiać z osobą odpowiedzialną za BHP w organizacji, aby zapewnić zgodność z prowadzonymi w firmie programami z zakresu bezpieczeństwa, które mają na celu zapobieganie wypadkom pracowników.

- Ograniczyć lub wyeliminować powtarzające się ruchy.
- Zachować naturalną postawę.
- Ograniczyć lub wyeliminować używanie nadmiernej siły.
- Przechowywać często używane obiekty w łatwo dostępnych miejscach.
- Wykonywać zadania będąc na odpowiedniej wysokości.
- Ograniczyć lub wyeliminować drgania.
- Ograniczyć lub wyeliminować elementy wywołujące bezpośredni ucisk.
- Zapewnić możliwość dostosowania miejsca pracy do potrzeb.
- Zapewnić niezbędną przestrzeń.
- Zadbać o odpowiednie środowisko pracy.
- Usprawnić procedury wykonywania zadań.

Bezpieczeństwo na drodze

Nie należy sporządzać notatek ani korzystać z urządzenia podczas prowadzenia pojazdu. Edytowanie listy zadań lub przeglądanie książki adresowej powoduje odwrócenie uwagi od podstawowej czynności, którą powinno być bezpieczne prowadzenie pojazdu.

Podczas jazdy samochodem należy skupić całą uwagę na czynności prowadzenia. Należy zapoznać się z wymogami prawnymi i przepisami dotyczącymi korzystania z urządzeń bezprzewodowych na terenie danego kraju i zawsze ich przestrzegać.

W przypadku korzystania z urządzenia bezprzewodowego podczas prowadzenia samochodu należy kierować się zasadami zdrowego rozsądku, uwzględniając następujące wskazówki:

- Dobrze zapoznać się z bezprzewodowym urządzeniem i jego funkcjami, takimi jak szybkie wybieranie i ponowne wybieranie numerów. Ułatwiają one wykonywanie połączeń bez odwracania uwagi od drogi.
- Jeśli jest dostępny, zaleca się używanie zestawu słuchawkowego lub głośnomówiącego.
- Należy poinformować rozmówcę, że rozmowa odbywa się podczas jazdy samochodem; w razie potrzeby — przy dużym nasileniu ruchu lub trudnych warunkach atmosferycznych — należy zawiesić rozmowę. Prowadzenie pojazdu podczas opadów deszczu, deszczu ze śniegiem, śniegu, oblodzenia drogi, a także dużego nasilenia ruchu, może być niebezpieczne.
- Wykonywaniu połączeń i ocenie warunków drogowych powinna towarzyszyć należyta rozważa; jeśli to możliwe, należy telefonować podczas postoju lub przy małym nasileniu ruchu. Zaleca się zaplanowanie rozmów telefonicznych na czas postoju pojazdu. Jeśli konieczne jest wykonanie połączenia podczas jazdy, należy wybrać na klawiaturze tylko kilka cyfr, sprawdzić sytuację na drodze, a następnie dokonać wyboru numeru.
- Należy unikać rozmów wywołujących stres lub silne emocje i prowadzących do rozproszenia uwagi. Należy poinformować rozmówcę, że rozmowa odbywa się podczas jazdy samochodem i zawiesić rozmowę, jeśli jej przebieg może odwrócić uwagę od sytuacji na drodze.
- W razie potrzeby użyć telefonu bezprzewodowego w celu wezwania pomocy. W przypadku pożaru, kolizji drogowej lub potrzeby wezwania pomocy medycznej należy połączyć się z numerem służb ratunkowych (911 w Stanach Zjednoczonych lub 112 w Europie) lub innym lokalnym numerem alarmowym. Warto pamiętać, że połączenia tego typu są bezpłatne. Można je wykonywać bez podania kodu zabezpieczającego, niezależnie od operatora sieci i bez karty SIM.

- Telefon bezprzewodowy powinien również służyć do niesienia pomocy innym w sytuacjach zagrożenia. W przypadku zauważenia kolizji drogowej, popełnianego przestępstwa lub innego poważnego zagrożenia należy połączyć się z numerem służb ratunkowych, (911 w Stanach Zjednoczonych lub 112 w Europie) lub innym lokalnym numerem alarmowym.
- W razie potrzeby należy wezwać pomoc drogową lub zadzwonić pod specjalny numer centrum pomocy dla użytkowników telefonów bezprzewodowych. W przypadku zauważenia uszkodzonego samochodu, który nie stanowi poważnego zagrożenia, uszkodzonego oznakowania drogi, niewielkiej kolizji, w której nikt nie odniósł obrażeń, lub skradzionego samochodu, należy wezwać pomoc drogową lub zadzwonić pod specjalny numer centrum pomocy dla użytkowników telefonów bezprzewodowych.

„Producenci urządzeń bezprzewodowych apelują o bezpieczne korzystanie z ich produktów podczas prowadzenia pojazdów”.

Ostrzeżenia dotyczące użytkowania urządzeń bezprzewodowych

Należy przestrzegać wszystkich zaleceń zamieszczonych w sekcjach ostrzeżeń dotyczących użytkowania urządzeń bezprzewodowych.

Środowiska potencjalnie niebezpieczne — użytkowanie w pojazdach

Przypominamy o konieczności przestrzegania ograniczeń dotyczących korzystania z urządzeń radiowych np. w składach paliw, zakładach chemicznych, a także na obszarach, gdzie powietrze zawiera chemikalia bądź cząsteczki (takie jak ziarna, kurz lub metaliczny pył) i w każdym innym miejscu, gdzie zazwyczaj zaleca się wyłączenie silnika pojazdu.

Bezpieczeństwo na pokładzie samolotu

Zawsze wyłącz urządzenie bezprzewodowe, gdy otrzymasz stosowne polecenie od obsługi lotniska lub personelu pokładowego. Jeśli urządzenie jest wyposażone w „tryb samolotowy” lub inną funkcję tego typu, skonsultuj się z personelem linii lotniczych odnośnie możliwości korzystania z niego podczas lotu.

Bezpieczeństwo użytkowania w placówkach medycznych

Urządzenia bezprzewodowe emitują energię fal radiowych, które mogą zakłócać pracę elektronicznego sprzętu medycznego.

Jeśli jest to wymagane odpowiednimi rozporządzeniami, urządzenia bezprzewodowe należy zawsze wyłączać w szpitalach, przychodniach lub innych placówkach medycznych. Zalecenia te mają na celu zapobieganie potencjalnym zakłóceniom działania czulego sprzętu medycznego.

Rozruszniki serca

Producenci rozruszników serca zalecają zachowanie co najmniej 15 cm odstępu pomiędzy ręcznym urządzeniem bezprzewodowym, a rozrusznikiem, co pozwala zapobiec potencjalnym zakłóceniom pracy rozrusznika. Wspomniane zalecenia zgodne są z wynikami niezależnych badań i wskazaniem Wireless Technology Research.

Osoby z rozrusznikami serca powinny:

- ZAWSZE** trzymać włączone urządzenie w odległości co najmniej 15 cm od rozrusznika.
- Nosić urządzenie w innym miejscu niż w kieszeni na piersi.
- Przykładać urządzenie do ucha znajdującego się po stronie przeciwnej do rozrusznika w celu zmniejszenia ryzyka zakłóceń.
- W przypadku podejrzeń, że występują zakłócenia, natychmiast **WYŁĄCZYĆ** urządzenie.

Inne urządzenia medyczne

Prosimy o skontaktowanie się z lekarzem lub producentem urządzenia medycznego, aby upewnić się, czy korzystanie z urządzenia bezprzewodowego może powodować zakłócenia pracy urządzenia medycznego.

Wytyczne dotyczące oddziaływania fal radiowych

Informacje na temat bezpieczeństwa

Ograniczanie oddziaływania fal radiowych — prawidłowe używanie

Urządzenia należy używać wyłącznie w sposób zgodny z opisaniem w instrukcji obsługi.

Standardy międzynarodowe

Urządzenie jest zgodne z obowiązującymi międzynarodowymi standardami dotyczącymi oddziaływania pola elektromagnetycznego wytwarzanego przez urządzenia radiowe na organizm człowieka. Szczegółowe informacje na temat międzynarodowych norm dotyczących oddziaływania pola elektromagnetycznego na organizm człowieka można znaleźć w Deklaracji zgodności firmy Zebra (DoC) na stronie http://www.zebra.com/doc.

Więcej informacji na temat bezpieczeństwa fal radiowych emitowanych przez urządzenia bezprzewodowe znajduje się na stronie http://www.zebra.com/corporateresponsibility, w sekcji Wireless Communications and Health (Komunikacja bezprzewodowa a zdrowie).

Europa

Urządzenia podręczne

Urządzenie to było testowane w warunkach obsługi przy ciełe użytkownika. Aby zapewnić zgodność z wymogami norm UE, należy korzystać wyłącznie z atestowanych i zatwierdzonych zaczepów na pasek, futerałów i innych akcesoriów tego typu.

Stany Zjednoczone i Kanada

Oświadczenie dotyczące łączenia urządzeń

W celu zapewnienia zgodności z wymogami komisji FCC dotyczącymi oddziaływania fal radiowych antena użytkowana z tym nadajnikiem nie może być sprzężona ani działać w połączeniu z innymi dostępnymi nadajnikami/antenami, z wyjątkiem zatwierdzonych do użytku w tej dokumentacji.

Urządzenia podręczne

Urządzenie to było testowane w warunkach obsługi przy ciełe użytkownika. Aby zapewnić zgodność z wymogami komisji FCC, należy korzystać wyłącznie z atestowanych i zatwierdzonych zaczepów na pasek, futerałów i innych akcesoriów firmy Zebra. Korzystanie z zaczepów na pasek, futerałów i pozostałych akcesoriów innych producentów może nie być zgodne z wymogami komisji FCC dotyczącymi oddziaływania fal radiowych i nie jest zalecane.

Urządzenia laserowe

Zgodność z wymogami 21CFR1040.10 i 1040.11 za wyjątkiem odstępstw zgodnych z dokumentami Laser Notice No. 50 (z 24 czerwca 2007 r.) oraz IEC/ EN 60825-1:2007 i/lub IEC/EN 60825-1:2014.

Oznaczenie klasy lasera znajduje się na jednej z etykiet na urządzeniu.

Urządzenia laserowe klasy 1 nie są uważane za niebezpieczne, jeśli są używane zgodnie z ich przeznaczeniem.

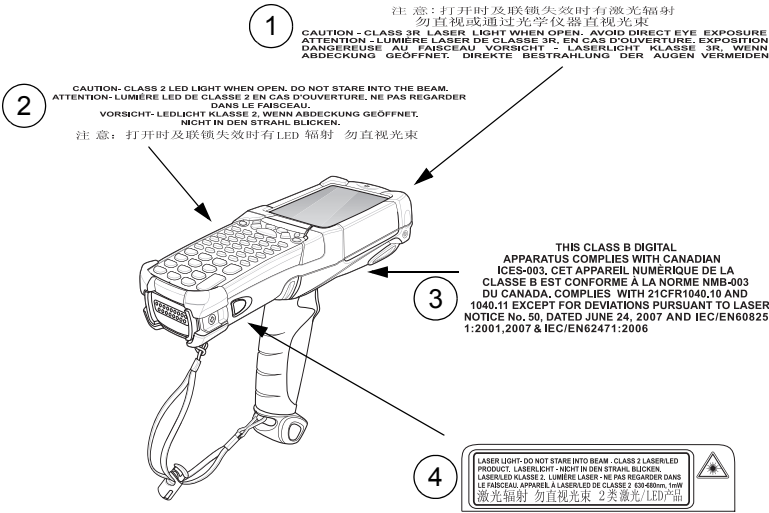
Skanery klasy 2 używają energooszczędnej diody światła widzialnego. Tak jak w przypadku silnych źródeł światła, należy unikać patrzenia bezpośrednio w wiązkę światła. Chwilowe wystawienie na działanie lasera klasy 2 nie jest uważane za niebezpieczne.

Uwaga: używanie elementów sterujących, regulowanie i obsługa w inny sposób niż tu opisany może stwarzać ryzyko narażenia na działanie szkodliwego światła laserowego.

Urządzenia LED

Zgodność z wymogami IEC/EN60825-1:2001 i IEC/EN62471:2006.

Etykiety na skanerze



Treść etykiety:

- PRZESTROGA — ŚWIATŁO LASERA KLASY 3R PODCZAS OTWARCIA. UNIKAĆ BEZPOŚREDNIEGO KONTAKTU Z OCZAMI.
- PRZESTROGA — ŚWIATŁO LED KLASY 2 PODCZAS OTWARCIA. NIE PATRZEĆ W PROMIENI.
- ZGODNOŚĆ Z WYMOGAMI 21CFR1040.10 I 1040.11 ZA WYJĄTKIEM ODSTĘPSTW ZGODNYCH Z LASER NOTICE No. 50, 24 CZERWCA, 2007 R. ORAZ IEC/EN60825-1:2001, 2007 I IEC/EN62471:2006.
- ŚWIATŁO LASERA — NIE PATRZĘC W PROMIENI. LASER/LED KLASY 2M.

Zasilacz

Należy używać **WYŁĄCZNIE** zasilaczy ITE zatwierdzonych przez firmę i zgodnych z wymogami UL (IEC/EN 60950-1, LPS/SELV), o parametrach: wyjście 12 V DC, min. 3,33 A, przy maksymalnej temperaturze otoczenia wynoszącej 50°C. Używanie innych zasilaczy spowoduje unieważnienie licencji na urządzenie i może być niebezpieczne.

Akumulatory

Utylizacja — Tajwan

Urząd ds. ochrony środowiska (EPA, Environmental Protection Administration) wymaga od producentów i importerów akumulatorów suchych, zgodnie z art. 15 ustawy o utylizacji odpadów, umieszczenia symbolu recyklingu na wszystkich akumulatorach oferowanych w sprzedaży, bezpłatnie i w promocji. Aby zapewnić prawidłową utylizację akumulatorów, należy skontaktować się ze specjalistyczną firmą zajmującą się recyklingiem.

Informacje dotyczące akumulatorów

PRZESTROGA Zastosowanie niewłaściwego typu akumulatorów może grozić ich eksplozją. Zużytych akumulatorów należy pozbywać się zgodnie z podanymi wskazówkami.

Należy używać wyłącznie akumulatorów zatwierdzonych przez firmę Zebra. Akcesoria z możliwością ładowania akumulatora można używać wyłącznie z następującymi modelami akumulatorów: 21-65587-03 (7,4 V DC, 2200 mAh). Akumulatory firmy Zebra zostały zaprojektowane i wyprodukowane z uwzględnieniem najwyższych standardów branżowych.

Niezależnie od tego okres użytkowania lub przechowywania akumulatorów podlega pewnym ograniczeniom. Na rzeczywistą długość cyklu życia akumulatorów wpływa wiele czynników, takich jak wysoka lub niska temperatura, trudne warunki środowiskowe czy upadki ze znacznej wysokości.

Długie przechowywanie akumulatorów (przez ponad 6 miesięcy) może spowodować nieodwracalne pogorszenie ich parametrów. Akumulatory należy przechowywać w stanie częściowego (50%) lub całkowitego naładowania, w suchym i chłodnym miejscu, po uprzednim wyjęciu z urządzenia, aby zapobiec zmniejszeniu ich pojemności, korozji metalowych elementów i wyciekowi elektrolitu. W przypadku przechowywania akumulatorów przez okres dłuższy niż 12 miesięcy należy co najmniej raz do roku sprawdzać i zapewnić odpowiedni poziom ich naładowania (50 lub 100%).

Akumulator należy wymienić, kiedy nastąpi istotne skrócenie czasu pracy urządzenia.

Standardowy okres gwarancji na akumulatory firmy Zebra wynosi rok niezależnie od tego, czy akcesoria te zostały zakupione oddzielnie czy w zestawie z komputerem przenośnym bądź skanerem kodu kreskowego. Więcej informacji na temat akumulatorów firmy Zebra można znaleźć pod adresem: http://www.zebra.com/batterybasics

Bezpieczna eksploatacja akumulatorów

- Miejsce ładowania akumulatorów powinno być wolne od zanieczyszczeń, materiałów palnych i substancji chemicznych. Zaleca się zachowanie szczególnej ostrożności podczas ładowania urządzenia w środowisku domowym.
- Należy przestrzegać zaleceń dotyczących użytkowania, przechowywania i ładowania akumulatorów, zawartych w instrukcji obsługi.
- Nieprawidłowe obchodzenie się z akumulatorami może skutkować pożarem, eksplozją lub innymi zagrożeniami.
- W przypadku ładowania akumulatora urządzenia mobilnego zarówno sam akumulator, jak i ładowarka powinny mieć temperaturę od 0°C do +40°C (od +32°F do +104°F).
- Nie wolno używać niezgodnych akumulatorów i ładowarek. Użycie niezgodnego akumulatora lub ładowarki niesie ryzyko pożaru, eksplozji, wycieku lub innych zagrożeń. Aby uzyskać informacje na temat zgodności danego typu akumulatora lub ładowarki, należy skontaktować się z działem pomocy technicznej Zebra Support.
- Urządzenia ładowane przez port USB można podłączać tylko do produktów oznaczonych logo USB-IF lub produktów, które przeszły test na zgodność z programem USB-IF.
- Nie należy rozkładać, otwierać, zginać, zginać, deformować, przekłuwać ani ciąć akumulatorów.
- Mocne uderzenie spowodowane upadkiem urządzenia na twarde podłoże może skutkować nadmiernym wzrostem temperatury akumulatora.
- Nie należy zwierać styków akumulatora ani dopuszczać do stykania się z nimi przedmiotów z metalu lub przewodzących prąd elektryczny.
- Akumulatorów nie wolno modyfikować, poddawać przeróbkom, umieszczać w nich obcych przedmiotów, zanurzać lub wyłączać na działanie wody i innych płynów, a także poddawać działaniu ognia, eksplozji i innych zagrożeń.
- Nie pozostawiać ani nie przechowywać urządzenia w miejscach, gdzie może być narażone na działanie wysokiej temperatury (np. w zaparkowanym samochodzie lub w pobliżu grzejnika). Nie umieszczać akumulatora w kuchence mikrofalowej ani suszarce.
- Dzieci powinny używać akumulatorów tylko pod opieką dorosłych.
- Zużytych akumulatorów należy pozbywać się zgodnie z lokalnymi przepisami.
- Nie wrzucać akumulatorów do ognia.
- W przypadku poknięcia akumulatora należy natychmiast skontaktować się z lekarzem.
- W przypadku wycieku elektrolitu z akumulatora nie dopuszczać do kontaktu płynu ze skórą i oczami. Jeśli mimo to dojdzie do kontaktu, przemyć zanieczyszczony obszar dużą ilością wody i skontaktować się z lekarzem.
- W przypadku przypuszczalnego uszkodzenia urządzenia lub akumulatora, należy skontaktować się z działem pomocy technicznej Zebra Support w celu dokonania przeglądu.



Używanie z aparatami słuchowymi

Podczas stosowania urządzeń bezprzewodowych w pobliżu niektórych urządzeń pomagających słuch, takich jak np. aparaty słuchowe czy implanty ślimakowe, możliwe jest występowanie zakłóceń w postaci brzęczenia, szumu lub świstu. Podatność na zakłócenia oraz poziom występującej interferencji sygnału zależy od użytkowanego aparatu słuchowego i urządzenia bezprzewodowego. W przypadku wystąpienia zakłóceń należy skontaktować się z dostawcą aparatu w celu omówienia dostępnych rozwiązań danego problemu.

Wymagania związane z zakłóceniami częstotliwości radiowych — FCC

FCC

Tested to comply with FCC Standards FOR HOME OR OFFICE USE

Uwaga: niniejsze urządzenie zostało poddane testom i uznane za zgodne z wymogami dotyczącymi urządzeń cyfrowych klasy B, zawartymi w części 15 przepisów komisji FCC. Wymogi te mają na celu zapewnienie odpowiedniej ochrony przed szkodliwymi zakłóceniami w działaniu instalacji domowych. Urządzenie generuje, wykorzystuje i może emitować energię fal radiowych i jeśli nie jest prawidłowo zainstalowane i użytkowane zgodnie z zaleceniami, może wywoływać szkodliwe zakłócenia w komunikacji radiowej. Nie można jednak wykluczyć wystąpienia zakłóceń w działaniu niektórych instalacji. W przypadku występowania szkodliwych zakłóceń w odbiorze sygnału radiowego lub telewizyjnego, które można stwierdzić wyłączając i ponownie włączając niniejsze urządzenie, zaleca się podjęcie próby ich wyeliminowania poprzez podjęcie następujących działań:

- zmianę ustawienia lub umiejscowienia anteny odbiorczej;
- zwiększenie odległości między urządzeniem a odbiornikiem;
- podłączenie urządzenia do gniazda innego obwodu niż ten, do którego podłączony jest odbiornik
- zwrócenie się o pomoc do sprzedawcy urządzenia lub doświadczonego technika specjalizującego się w instalacjach radioowo-telewizyjnych.

Nadajniki radiowe (część 15)

Urządzenie spełnia wymogi części 15 przepisów komisji FCC. Stosowanie podlega następującym dwóm ograniczeniom: (1) urządzenie nie może wywoływać szkodliwych zakłóceń fal oraz (2) urządzenie musi być odporne na wszelkie inne źródła zakłóceń, nawet takie, które mogłyby prowadzić do działania w nieoczekiwany sposób.

W Stanach Zjednoczonych urządzenia obsługujące sieć WLAN mogą korzystać z pasma 5 GHz zgodnie z następującymi wymaganiami:

- Pasma wycięte: 5,60–5,65 GHz

Wymagania związane z zakłóceniami częstotliwości radiowych — Kanada

Niniejsze urządzenie cyfrowe klasy B spełnia wymogi kanadyjskiej normy ICES-003.

Cet appareil numérique de la classe B est conforme à la norme NMB-003 du Canada.

Nadajniki radiowe

Urządzenia obsługujące sieć RLAN:

W Kanadzie urządzenia obsługujące sieć radiową RLAN mogą korzystać z pasma 5 GHz zgodnie z następującymi wymaganiami:

- Pasma ograniczone: 5,60–5,65 GHz

Urządzenie spełnia wymagania dyrektywy RSS 210 IC (Industry Canada). Stosowanie podlega następującym dwóm ograniczeniom: (1) urządzenie nie może wywoływać szkodliwych zakłóceń fal oraz (2) urządzenie musi być odporne na wszelkie inne źródła zakłóceń, nawet takie, które mogłyby prowadzić do działania w nieoczekiwany sposób.

Ce dispositif est conforme à la norme CNR-210 d'Industrie Canada applicable aux appareils radio exempts de licence. Son fonctionnement est sujet aux deux conditions suivantes: (1) le dispositif ne doit pas produire de brouillage préjudiciable, et (2) ce dispositif doit accepter tout brouillage reçu, y compris un brouillage susceptible de provoquer un fonctionnement indésirable.

Oznaczenia na etykiecie:
oznaczenie „IC:” przed nazwą przepisów dotyczących technologii radiowej stwierdza zgodność z wymaganiami specyfikacji technicznej IC (Industry Canada).

ζOznaczenia a Europejski Obszar Gospodarczy

Korzystanie z urządzeń obsługujących sieć radiową RLAN w paśmie 5GHz w krajach Europejskiego Obszaru Gospodarczego jest dozwolone zgodnie z następującymi wymaganiami:

• pasmo 5,15–5,35 GHz jest przeznaczone wyłącznie do użytku w pomieszczeniach

Oświadczenie o zgodności

Firma Zebra niniejszym zaświadcza zgodność tego urządzenia radiowego z dyrektywami 2011/65/UE i 2014/53/UE. Pełny tekst deklaracji zgodności UE jest dostępny pod następującym adresem internetowym: www.zebra.com/doc.

Japonia — Społeczna rada ds. kontroli zakłóceń (VCCI, Voluntary Control Council for Interference)

Urządzenia klasy B ITE

この装置は、情報処理装置等電波障害自主規制協議会（VCCI）の基準に基づくクラスB情報技術装置です。この装置は、家庭環境で使用することを目的としていますが、この装置がラジオやテレビジョン受信機に近接して使用されると、受信障害を引き起こすことがあります。取扱説明書に従って正しい取り扱いをして下さい。

Oświadczenie dotyczące bezpiecznego korzystania z urządzeń z oznaczeniem klasy B ITE w Korei

기종 별	사 용 자 안 내문
B급 기기 (가정용 방송통신기자재)	이 기기는 가정용 (B급) 전자파적합기기로서 주로 가정에서 사용하는 것을 목적으로 하며, 모든 지역에서 사용할 수 있습니다.

Inne kraje

Australia

W Australii urządzenia obsługujące sieć radiową RLAN 5 GHz mogą korzystać z pasma częstotliwości 5,50–5,65 GHz.

Brazylia

Declarações Regulamentares para MC92N0 – Brasil

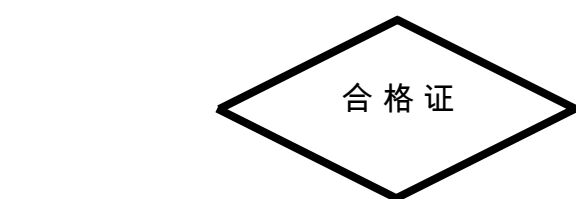
Nota: “A marca de certificação se aplica ao Transceptor, modelo MC92N0. Este equipamento opera em caráter secundário, isto é, não tem direito a proteção contra interferência prejudicial, mesmo de estações do mesmo tipo, e não pode causar interferência a sistemas operando em caráter primário.”

Para maiores informações sobre ANATEL consulte o site: www.anatel.gov.br Este produto está homologado pela Anatel, de acordo com os procedimentos regulamentados pela Resolução nº 242/2000 e atende aos requisitos técnicos aplicados, incluindo os limites de exposição da Taxa de Absorção Específica referente a campos elétricos, magnéticos e eletromagnéticos de radiofrequência, de acordo com as Resoluções nº 303/2002 e 533/2009. Este dispositivo está em conformidade com as diretrizes de exposição à radiofrequência quando posicionado pelo menos 1 centímetros de distância do corpo. Para maiores informações, consulte o site da Anatel.

Chile

“Este equipo cumple con la Resolución No 403 de 2008, de la Subsecretaria de telecomunicaciones, relativa a radiaciones electromagnéticas.”

Chiny



Meksyk

Dozwolony zakres częstotliwości: 2,450–2,4835 GHz.

La operación de este equipo está sujeta a las siguientes dos condiciones: (1) es posible que este equipo o dispositivo no cause interferencia perjudicial y (2) este equipo o dispositivo debe aceptar cualquier interferencia, incluyendo la que pueda causar su operación no deseada.

Tajwan

臺灣

低功率電波輻射性電機管理辦法

第十二條

經型式認證合格之低功率射頻電機，非經許可，公司、商號或使用者均不得擅自變更頻率、加大功率或變更原設計之特性及功能。

第十四條

低功率射頻電機之使用不得影響飛航安全及干擾合法通信；經發現有干擾現象時，應立即停用，並改善至無干擾時方得繼續使用。

前項合法通信，指依電信規定作業之無線電通信。

低功率射頻電機須忍受合法通信或工業、科學及醫療用電波輻射性電機設備之干擾。

在 5,25-5,35 赫赫頻帶內操作之無線資訊傳輸設備，限於室內使用。

Korea Południowa

당해 무선설비는 운용 중 전파혼신 가능성이 있음

당해 무선설비는 전파혼 신 가능성이 있으므로 인명안전과 관련된 서비스는 할 수 없습니다 .

Ukraina

Дане обладнання відповідає вимогам технічного регламенту № 1057, 2008 на обмеження щодо використання деяких небезпечних речовин в електричних та електронних пристроях.

Tajlandia

เครื่องโทรคมนาคมและอุปกรณ์นี้ มีความสอดคล้องตามข้อกำหนดของ กทช.

Eurasian Customs Union

Евразийский Таможенный Союз

Данный продукт соответствует требованиям знака EAC.

EHC

Zużyty sprzęt elektryczny i elektroniczny (WEEE)

English: For EU Customers: All products at the end of their life must be returned to Zebra for recycling. For information on how to return product, please go to: http://www.zebra.com/weee.

Français: Clients de l'Union Européenne: Tous les produits en fin de cycle de vie doivent être retournés à Zebra pour recyclage. Pour de plus amples informations sur le retour de produits, consultez : http://www.zebra.com/weee.

Español: Para clientes en la Unión Europea: todos los productos deberán entregarse a Zebra al final de su ciclo de vida para que sean reciclados. Si desea más información sobre cómo devolver un producto, visite: http://www.zebra.com/weee.

Български: За клиенти от ЕС: След края на ползения им живот всички продукти трябва да се връщат на Zebra за рециклиране. За информация относно връщането на продукти, моля отидете на адрес: http://www.zebra.com/weee.

Deutsch: Für Kunden innerhalb der EU: Alle Produkte müssen am Ende ihrer Lebensdauer zum Recycling an Zebra zurückgesandt werden. Informationen zur Rücksendung von Produkten finden Sie unter http://www.zebra.com/weee.

Italiano: per i clienti dell'UE: tutti i prodotti che sono giunti al termine del rispettivo ciclo di vita devono essere restituiti a Zebra al fine di consentirne il riciclaggio. Per informazioni sulle modalità di restituzione, visitate il seguente sito Web: http://www.zebra.com/weee.

Português: Para clientes da UE: todos os produtos no fim de vida devem ser devolvidos à Zebra para reciclagem. Para obter informações sobre como devolver o produto, visite: http://www.zebra.com/weee.

Nederlands: Voor klanten in de EU: alle producten dienen aan het einde van hun levensduur naar Zebra te worden teruggezonden voor recycling. Raadpleeg http://www.zebra.com/weee voor meer informatie over het terugzenden van producten.

Polski: Klienci z obszaru Unii Europejskiej: produkty wycofane z eksploatacji należy zwrócić do firmy Zebra w celu ich utylizacji. Informacje na temat zwrotu produktów znajdują się na stronie internetowej http://www.zebra.com/weee.

Čeština: Pro zákazníky z EU: Všechny produkty je nutné po skončení jejich životnosti vrátit společnosti Zebra k recyklaci. Informace o způsobu vrácení produktu najdete na webové stránce: http://www.zebra.com/weee.

Eesti: EL klientidele: kõik tooted tuleb nende eluea lõppedes tagastada taaskasutamise eesmärgil Zebra'ile. Lisainformatsiooni saamiseks toote tagastamise kohta külastage palun aadressi: http://www.zebra.com/weee.

Magyar: Az EU-ban vásárlóknak: Minden tönkrement terméket a Zebra vállalathoz kell eljuttatni újrahazsnítását céljából. A termék visszajuttatásának módjával kapcsolatos tudnivalókrét látogasson el a http://www.zebra.com/weee weboldalra.

Svenska: För kunder inom EU: Alla produkter som uppnått sin livslängd måste returneras till Zebra för återvinning. Information om hur du returnerar produkten finns på http://www.zebra.com/weee.

Suomi: Asiakkaat Euroopan unionin alueella: Kaikki tuotteet on palautettava kierrätettäväksi Zebra-yhtiöön, kun tuotetta ei enää käytetä. Lisätietoja tuotteiden palauttamisesta on osoitteessa http://www.zebra.com/weee.

Dansk: Til kunder i EU: Alle produkter skal returneres til Zebra til reciklering, når de er udtjente. Læs oplysningerne om returnering af produkter på: http://www.zebra.com/weee.

Ελληνικά: Για πελάτες στην Ε.Ε.: Όλα τα προϊόντα, στο τέλος της διάρκειας ζωής τους, πρέπει να επιστρεφθούν στην Zebra για ανακύκλωση. Για περισσότερες πληροφορίες σχετικά με την επιστροφή ενός προϊόντος, επισκεφθείτε τη διεύθυνση http://www.zebra.com/weee στο Διόδικτυο.

Malti: Għal klijenti fl-UE: Il-prodotti kollha li jkunu waslu fl-aħhar tal-hajja ta 'l-użu tagħhom, iridu jiġu rritornati għand Zebra għar-riċiklagġ. Għal aktar tagħrif dwar kif għandek tirritorna l-prodott, jekk jogħġbok zur: http://www.zebra.com/weee.

Românesc: Pentru clienții din UE: Toate produsele, la sfârșitul duratei lor de funcționare, trebuie returnate la Zebra pentru reciclare. Pentru informații despre returnarea produsului, accesați: http://www.zebra.com/weee.

Slovenski: Za kupce v EU: vsi izdelki se morajo po poteku življenjske dobe vrniti podjetju Zebra za reciklažo. Za informacije o vračilu izdelka obiščite: http://www.zebra.com/weee.

Slovenščina: Pre zakažnikov z krajín EU: Všetky výrobky musia byť po uplynutí doby ich životnosti vrátené spoločnosti Zebra na recykláciu. Blížšie informácie o vrátení výrobkov nájdete na: http://www.zebra.com/weee.

Lietuvių: ES vartotojams: visi gaminiai, pasibaigus jų eksploatacijos laikui, turi būti grąžinti utilizuoti į kompaniją „Zebra“. Daugiau informacijos, kaip grąžinti gaminį, rasite: http://www.zebra.com/weee.

Latviešu: ES klientiem: visi produkti pēc to kalpošanas mūža beigām ir jānogādā atpakaļ Zebra atbaidzējai pārstrādei. Lai iegūtu informāciju par produktu nogādāšanu Zebra, lūdz, skatiet: http://www.zebra.com/weee.

Türkçe: AB Müşterileri için: Kullanım süresi dolan tüm ürünler geri dönüştürme için Zebra'ya iade edilmelidir. Ürünlerin nasıl iade edileceği hakkında bilgi için lütfen şu adrese ziyaret edin: http://www.zebra.com/weee.

Hrvatski: Za kupce u Europskoj uniji: Svi se proizvodi po isteku vijeka trajanja moraju vratiti tvrtki Zebra na recikliranje. Informacije o načinu vraćanja proizvoda potražite na web-stranici: http://www.zebra.com/weee.

Turecka Deklaracja zgodności WEEE

EEE Yönetmeliğine Uygundur.

Umowa licencyjna użytkownika końcowego (dotyczy wyłączanie systemu Windows Embedded Handheld)

Warunki licencji stanowią umowę pomiędzy użytkownikiem a firmą Symbol Technologies, Inc. („Firma”). Należy się z nimi zapoznać. Dotyczą one oprogramowania dołączonego do tego urządzenia. Oprogramowanie obejmuje również oddzielne nośniki, na których jest dostarczane.

Do oprogramowania tego urządzenia należą programy używane przez Firmę na licencji firmy Microsoft Corporation lub jej partnerów.

Warunki dotyczą również wszystkich:

- aktualizacji,
- uzupełnień,
- usług internetowych oraz,
- usług wsparcia.

dla tego oprogramowania, chyba że do tych elementów mają zastosowanie inne warunki. Jeśli tak jest, to one mają zastosowanie.

Jak opisano poniżej, używanie niektórych funkcji wymaga zgody użytkownika na przesyłanie określonych standardowych informacji komputerowych do usług internetowych.

Używając tego oprogramowania oraz urządzenia, użytkownik wyraża zgodę na te warunki. W przypadku niez zaakceptowania warunków nie należy używać urządzenia ani oprogramowania. Należy się wówczas skontaktować z Firmą w celu uzgodnienia zasad zwrotu urządzenia i uzyskania jego równowartości.

OSTRZEŻENIE: jeśli oprogramowanie obejmuje technologie obsługiwane głosem, jego używanie wymaga uwagi użytkownika. Odwrócenie uwagi od drogi podczas jazdy może mieć poważne konsekwencje. Nawet krótkie, przypadkowe odwrócenie uwagi w niewłaściwym momencie podczas jazdy może mieć niebezpieczne skutki. Firma oraz firma Microsoft nie składają żadnych oświadczeń ani nie udzielają gwarancji, że JAKIEKOLWIEK użycie tego oprogramowania jest legalne, bezpieczne lub w jakikolwiek sposób zalecane lub zamierzone podczas jazdy lub obsługi pojazdów mechanicznych.

W przypadku wyrażenia zgody na te warunki, użytkownikowi przysługują wymienione poniżej prawa.

1. PRAWO DO UŻYTKOWANIA.

Użytkownik może używać oprogramowania i urządzenia, z którym zostało dostarczone.

2. DODATKOWE WYMAGANIA ZWIĄZANE Z LICENCJAMI I LUB PRAWA DO UŻYTKOWANIA.

a. Określone zastosowanie. To urządzenie zostało zaprojektowane przez Firmę do określonego zastosowania. Urządzenia można używać tylko zgodnie z tym zastosowaniem.

b. Dołączone programy firmy Microsoft i dodatkowe wymagane licencje. Z wyjątkiem sytuacji opisanej poniżej warunki licencji mają zastosowanie do wszystkich programów firmy Microsoft dołączonych do oprogramowania. Jeśli warunki licencji dowolnego z tych programów dają użytkownikowi inne prawa, które nie są w sprzeczności z niniejszymi warunkami licencji, wówczas prawa te przysługują użytkownikowi.

i. Niniejsza umowa nie przynajne użytkownikowi żadnych praw dotyczących programów Windows Mobile Device Center, Microsoft ActiveSync lub Microsoft Outlook 2007 Trial, które podlegają oddzielnym licencjom dostarczonym wraz z nimi.

c. Rozpoznawanie mowy. Jeśli oprogramowanie obejmuje składniki do rozpoznawania mowy, użytkownik oświadcza, że rozumie i rozpoznawanie mowy jest procesem statystycznym, w którym z natury mogą występować błędy. Ani Firma, ani firma Microsoft czy ich dostawcy nie ponoszą odpowiedzialności za szkody wynikające z błędów w procesie rozpoznawania mowy.

d. Funkcja telefonu. Jeśli oprogramowanie telefonu obejmuje funkcję telefonu, wszystkie odpowiednie części urządzenia mogą być bezuzyteczne, jeśli użyt-kownik nie będzie posiadał i utrzymywał konta u operatora usług telekomuni-kacyjnych („Operatora komórkowego”) lub gdy sieć Operatora komórkowego nie działa, lub nie jest skonfigurowana do współpracy z tym urządzeniem.

3. ZAKRES LICENCJI. Oprogramowanie jest użyczane na zasadzie licencji, a nie sprzedaży. Niniejsza umowa udziela jedynie użytkownikowi niektórych praw do używania oprogramowania. Firma oraz firma Microsoft zastrzegają sobie pozostałe prawa. Z wyjątkiem sytuacji, w której odpowiednie prawo przynajne więcej uprawnień użytkownikowi, użytkownik może używać oprogramowania tylko w sposób wyraźnie wymieniony w tej umowie. Użytkownik musi zaakceptować wszystkie ograniczenia techniczne oprogramowania umożliwiające używanie go tylko w określony sposób. Użytkownik nie może:

- obchodzić ograniczeń technicznych oprogramowania;
- odtwarzać, dekompiłować ani dezasemblować oprogramowania;
- tworzyć kopii oprogramowania innych niż wymienione w niniejszej umowie;
- publikować oprogramowania w sposób umożliwiający jego skopiowanie przez inne osoby;
- wypożyczać, wynajmować ani udostępniać oprogramowania; lub
- korzystać z oprogramowania w ramach komercyjnych usług udostępniania oprogramowania.

Z wyjątkiem sytuacji wyraźnie wymienionych w tej umowie prawo dostępu do oprogramowania na tym urządzeniu nie daje żadnych praw do stosowania patentów firmy Microsoft lub innej własności intelektualnej firmy Microsoft w oprogramowaniu lub urządzeniach nawiązujących łączność z tym urządzeniem.

Użytkownik może używać technologii zdalnego dostępu oferowanych przez oprogramowanie, takich jak Remote Desktop Mobile w celu uzyskania zdalnego dostępu do oprogramowania z komputera lub serwera. Użytkownik jest odpowiedzialny za uzyskanie licencji wymaganych do używania protokołów umożliwiających dostęp do innego oprogramowania.

4. USŁUGI INTERNETOWE. Wraz z oprogramowaniem firma Microsoft oferuje usługi internetowe. Firma Microsoft może je zmienić lub wycofać w dowolnym momencie.

a. Zgoda na usługi internetowe. Opisane poniżej funkcje urządzenia nawiązują połączenie z firmą Microsoft lub systemami komputerowymi usługodawcy przy użyciu Internetu. W niektórych przypadkach będzie wyświetlana oddzielna informacja o nawiązaniu połączenia. Wybrane funkcje można wyłączyć lub nie używać ich. Więcej informacji na temat tych funkcji można znaleźć na stronie http://go.microsoft.com/fwlink/?LinkId=81931.

Używając tych funkcji użytkownik wyraża zgodę na przesyłanie tych informacji. Firma Microsoft nie używa tych informacji do identyfikacji użytkownika lub kontaktowania się z nim.

Informacje o urządzeniu. Następujące funkcje używają protokołów internetowych, które wysyłają odpowiednie informacje systemowe urządzenia, takie jak używany protokół internetowy, typ systemu operacyjnego, używana przeglądarka oraz nazwa i wersja używanego oprogramowania oraz kod języka urządzenia, w którym jest zainstalowane oprogramowanie. Firma Microsoft używa tych informacji w celu udostępniania usług internetowych.

- Funkcja Windows Mobile Update.** Funkcja Windows Mobile Update umożliwia uzyskanie i zainstalowanie aktualizacji oprogramowania w urządzeniu, gdy są one dostępne. Użytkownik nie musi instalować aktualizacji. Firma i/lub operator komórkowy mogą nie obsługiwać danej funkcji lub aktualizacji dla urządzenia.
- Zarządzanie prawami cyfrowymi (DRM) w pakiecie Windows Media.** Właściele treści używają technologii zarządzania prawami cyfrowymi w pakiecie Windows Media (WM DRM) w celu chronienia własności intelektualnej, w tym praw autorskich. To oprogramowanie oraz programy innych firm używają technologii WM DRM do odtwarzania i kopiowania chronionych zawartości. Jeśli oprogramowanie nie chroni danej zawartości, jej właściciele mogą zwrócić się do firmy Microsoft o wycofanie możliwości używania technologii WM DRM do odtwarzania lub kopiowania chronionej zawartości. Wycofanie nie ma wpływu na inną zawartość. W momencie pobrania licencji dla chronionej zawartości użytkownik wyraża zgodę na dołączenie przez firmę Microsoft do licencji listy wycofanych plików. Właściciele zawartości mogą wymagać aktualizowania technologii WM DRM w celu uzyskania dostępu do ich zawartości. Przed aktualizacją oprogramowanie firmy Microsoft zawierające technologię WM DRM wyświetli pytanie o zgodę. W przypadku odmowy aktualizacji nie będzie można korzystać z zawartości, która jej wymaga.

b. Niewłaściwe użytkowanie usług internetowych. Nie można używać tych usług w żaden sposób, który może spowodować ich uszkodzenie lub wpłynąć na ich użytkowanie przez inne osoby. Nie można w żaden sposób używać usług w celu uzyskania nieupoważnionego dostępu do usług, danych, kont lub sieci.

5. INFORMACJE NA TEMAT STANDARDU MPEG-4. Oprogramowanie może zawierać technologie dekodowania obrazu MPEG-4. Ta technologia jest formatem kompresji danych zawierających informacje wideo. MPEG LA, L.L.C. wymaga podania następującej informacji:

UŻYCIE TEGO PRODUKTU W JAKIKOLWIEK SPOŚÓB ZGODNY ZE STANDARDEM MPEG-4 JEST ZABRONIONE, Z WYJĄTKIEM UŻYCIA BEZPOŚREDNIO ZWIĄZANEGO Z (A) DANYM LUB INFORMACJAMI (i) WYGENEROWANYMI PRZEZ I UŻYSKANYMI BEZPŁATNIE OD KLIENTA, A ZATEM NIEZWIĄZANYMI Z DZIAŁALNOŚCIĄ GOSPODARCZĄ, I (ii) WYŁĄCZNIE DO UŻYTKU OSOBISTEGO, ORAZ (B) DO INNYCH ZASTOSOWAŃ OKREŚLONYCH W ODDZIELNYCH LICENCJACH PRZEZ MPEG LA, L.L.C.

W przypadku pytań dotyczących standardu MPEG-4 należy skontaktować się z firmą MPEG LA, L.L.C., 250 Steele Street, Suite 300, Denver, CO 80206; www.mpegla.com.

6. CERTYFIKATY CYFROWE. Oprogramowanie używa certyfikatów cyfrowych w formacie X.509. Te certyfikaty cyfrowe są używane do uwierzytelniania.

7. OPROGRAMOWANIE DO NAWIAZYWANIA POŁACZEŃ. W pakiecie z urządzeniem mogą znajdować się programy Windows Mobile Device Center lub Microsoft ActiveSync. Jeśli są dołączone, można je zainstalować i używać ich zgodnie z warunkami licencji, które są do nich dołączone. Jeśli warunki licencji nie są dołączone, wówczas można zainstalować i używać tylko jedną (1) kopię oprogramowania na jednym komputerze.

8. DOSTĘP DO SIECI. W przypadku używania sieci, takiej jak sieć firmowa, administrator może ograniczyć liczbę funkcji lub funkcjonalność urządzenia.

9. WSPARCIE DLA PRODUKTU. W celu uzyskania informacji na temat opcji wsparcia należy skontaktować się z Firmą. Należy skontaktować się z numerem wsparcia dostarczonym wraz z urządzeniem.

10. ŁĄCZA DO STRON INTERNETOWYCH INNYCH FIRM. Jeśli w oprogramowaniu znajdują się łącza do stron internetowych innych firm, są one podane wyłącznie dla wyгоды użytkownika, a ich dołączenie nie oznacza, że firma Microsoft zachęca do ich odwiedzenia, ani że je wspiera.

11. KOPIA ZAPASOWA. Można wykonać jedną kopię zapasową oprogramowania. Można jej użyć wyłącznie w celu ponownego zainstalowania oprogramowania na urządzeniu.

12. POTWIERDZENIE LICENCJI. Jeśli oprogramowanie zostało uzyskane wraz z urządzeniem, lub na dysku albo innym nośniku, oryginalne licencjonowane oprogramowanie można rozpoznać po etykiecie Certyfikatu Autentyczności dołączonej do oryginalnej kopii oprogramowania. W celu zapewnienia ważności etykieta powinna być trwale przymocowana do urządzenia lub do opakowania oprogramowania Firmy. Jeśli etykieta została uzyskana oddzielnie, jest ona nieważna. Etykieta powinna pozostać na urządzeniu lub opakowaniu w celu potwierdzenia licencji na oprogramowanie. Informacje na temat identyfikacji oryginalnego oprogramowania firmy Microsoft można znaleźć na stronie http://www.howtotell.com.

13. PRZEKAZYWANIE INNYM UŻYTKOWNIKOM. Oprogramowanie można przekazać innemu użytkownikowi tylko wraz z urządzeniem, etykietą Certyfikatu Autentyczności oraz warunkami licencji. Przed przekazaniem kolejny użytkownik musi wyrazić zgodę na warunki licencji dotyczące przekazania i używania oprogramowania. Użytkownik nie może zachować żadnych kopii oprogramowania w tym kopii zapasowej.

14. BRAK ODPORNOŚCI NA BŁĘDY. Oprogramowanie nie jest odporne na błędy. Oprogramowanie jest zainstalowane przez Firmę i ona odpowiada za jego pracę na urządzeniu.

15. OGRANICZONE UŻYTKOWANIE. Oprogramowanie firmy Microsoft zostało zaprojektowane dla systemów, od których nie jest wymagane bezawaryjne działanie. Nie można używać oprogramowania firmy Microsoft w żadnym urządzeniu ani systemie, w którym awaria oprogramowania może doprowadzić do realnego ryzyka odniesienia obrażeń lub śmierci. Obejmuje to obsługę placówek nuklearnych, nawigacji lotniczej, lub systemów komunikacyjnych i kontroli lotów.

16. BRAK GWARANCJI NA OPROGRAMOWANIE. Oprogramowanie dostarczane jest w wersji nie wymagającej żadnych zmian. Całkowite ryzyko wynikające z jego używania spoczywa na użytkniku. Firma Microsoft nie udziela żadnych gwarancji. Wszelkie gwarancje dotyczące urządzenia lub oprogramowania nie pochodzą od firmy Microsoft ani jej partnerów i nie mogą być z nimi związane. Jeśli jest to dopuszczalne przez lokalne prawo, Firma oraz firma Microsoft wykluczają gwarancje doręczamiane przydatności handlowej, przydatności do określonego celu i nienaruszania praw osób trzecich.

17. OGRANICZENIA ODPOWIEDZIALNOŚCI. Od firmy Microsoft lub jej partnerów można dochodzić tylko bezpośrednich strat do kwoty pięćdziesięciu dolarów USA (50,00 USD), lub równowartości w lokalnej walucie. Nie można dochodzić żadnych innych strat, w tym wyników, utraty korzyści, strat specjalnych, pośrednich i przypadkowych.

Niniejsze ograniczenie dotyczy:

- wszystkich kwestii związanych z oprogramowaniem, usługami, zawartością (w tym kodem) na stronach internetowych firm trzecich, lub programów firm trzecich,