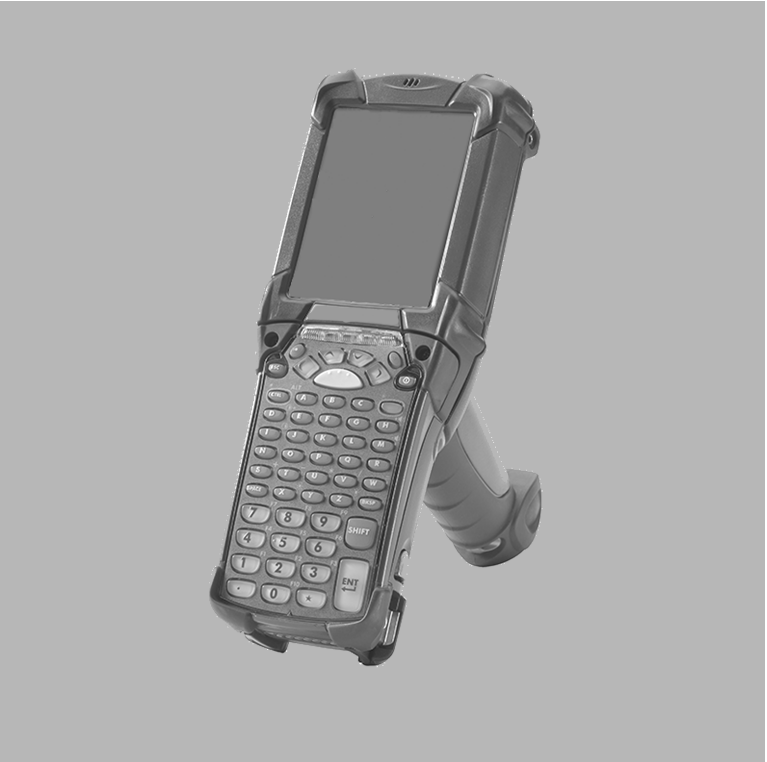


SÉRIE MC92N0-G

GUIA DE

REGULAMENTAÇÕES



A Zebra reserva-se o direito de fazer alterações em qualquer produto para melhorar a confiabilidade, as funções ou o design. A Zebra não assume qualquer responsabilidade pelo produto decorrente de (ou relacionada à) aplicação ou uso de quaisquer produtos, circuitos ou aplicativos descritos aqui. Nenhuma licença é concedida, de forma expressa ou implícita, por preclusão consumativa ou de qualquer outro modo sob direito de patente ou patente, envolvendo ou estando relacionada a qualquer combinação, sistema, equipamento, máquina, material, método ou processo nos quais os produtos da Zebra possam ser usados. Existe uma licença implícita somente para equipamentos, circuitos e subsistemas contidos nos produtos Zebra.

Garantia

Para ler a declaração completa da garantia de produtos de hardware da Zebra, acesse: http://www.zebra.com/warranty.

Informações sobre Assistência Técnica

Antes de usar a unidade, ela deve estar configurada para operar na rede de suas instalações e executar seus aplicativos.

Se você tiver algum problema para operar a unidade ou usar o equipamento, entre em contato com o Suporte Técnico ou de Sistemas Local. Se houver um problema com o equipamento, eles entrarão em contato com o Suporte ao Cliente Global da Zebra pelo endereço http://www.zebra.com/suppoort.

Para obter a versão mais recente deste guia, acesse: http://www.zebra.com/support.



Zebra Technologies Corporation
Lincolnshire, IL U.S.A.
http://www.zebra.com

ZEBRA e a cabeça estilizada da Zebra são marcas comerciais da Zebra Technologies Corporation registradas em várias jurisdições por todo o mundo. Todas as demais marcas registradas são de propriedade de seus respectivos proprietários. © 2017-2019 Zebra Technologies Corporation e/ou suas afiliadas. Todos os direitos reservados.

Informações Regulamentares

Este guia aplica-se ao seguinte Número de Modelo: MC92N0.

Todos os dispositivos da Zebra são projetados para atender às normas e aos regulamentos dos locais onde são vendidos e etiquetados conforme regulamentado.

(EN) Local language translations are available at the following website: http://www.zebra.com/support

(BR) Documentos traduzidos podem ser encontrados no site: http://www.zebra.com/support

(DE) Übersetzungen in die Landessprache sind auf der folgenden Website verfügbar: http://www.zebra.com/support

(ES) Las traducciones en diferentes idiomas están disponibles en el sitio Web siguiente: http://www.zebra.com/support

(FR) Les versions traduites des manuels sont disponibles à l'adresse suivante: http://www.zebra.com/support

(HR) Lokalni jezik prevodenje jesu raspoloživ at slijedeće website: http://www.zebra.com/support

(IT) Le traduzioni nelle lingue locali sono disponibili presso il sito Web: http://www.zebra.com/support

(JP) 各言語での情報は、以下の弊社 Web サイトでご確認ください。http://www.zebra.com/support

(KO) 현지 언어로 번역된 문서는 http://www.zebra.com/support에서 확인할 수 있습니다.

(RU) Документацию на других языках см. на веб-сайте: http://www.zebra.com/support

(TC) 您可以在下列網站取得當地語言的翻譯：http://www.zebra.com/support

(SC) 您可从下列网站获得本地化译文：http://www.zebra.com/support (TR) Yerel dil çevirileri aşağıdaki web sitesinden bulunabilir: http://www.zebra.com/support

Quaisquer alterações ou modificações em equipamentos da Zebra que não sejam expressamente aprovadas pela Zebra invalidarão a autoridade do usuário de operar tais equipamentos.

ATENÇÃO Use somente acessórios, baterias e carregadores aprovados pela Zebra e relacionados pelo UL.

NÃO tente carregar computadores ou baterias úmidos ou molhados. Todos os componentes devem estar secos antes de serem conectados a uma fonte externa de energia.

Máxima temperatura operacional declarada: 50 °C.

Módulos de Rádio

O dispositivo contém um ou mais módulos de rádio aprovados. Esses módulos são identificados abaixo.

Suporte a módulo de rádio Zebra WLAN 802.11 a /b/g/n e Bluetooth. Tipo: 21-148603-0B

Tecnologia Sem Fio Bluetooth®

Este é um produto Bluetooth® aprovado. Para obter mais informações ou consultar a Listagem de Produtos Finais, acesse https://www.bluetooth.org/tpg/listings.cfm

Aprovações de Países para Dispositivos Sem Fio

Etiquetas de regulamentações, sujeitas a certificação, são aplicadas ao dispositivo, significando a aprovação do uso do(s) rádio(s) nos seguintes países: Estados Unidos, Canadá, Japão, China, Coreia do Sul, Austrália e Europa.

Consulte a DoC (Zebra Declaration of Conformity, declaração de conformidade da zebra) para obter detalhes sobre as etiquetas de outros países. Esse documento está disponível em www.zebra.com/doc.

Nota: a Europa inclui Áustria, Bélgica, Bulgária, República Tcheca, Chipre, Dinamarca, Estônia, Finlândia, França, Alemanha, Grécia, Hungria, Islândia, Irlanda, Itália, Letônia, Liechtenstein, Lituânia, Luxemburgo, Malta, Holanda, Noruega, Polônia, Portugal, Romênia, República da Eslováquia, Eslovênia, Espanha, Suécia, Suíça e Reino Unido.

⚠ A operação do dispositivo sem aprovação regulamentada é ilegal.

Roaming em Outros Países

Este dispositivo inclui o recurso de Roaming internacional (IEEE802.11d), que garante que o produto opere nos canais corretos do país em que for usado.

Operação Ad-Hoc (Banda de 5 Ghz)

A operação Ad-Hoc é limitada aos Canais 36 a 48 (5150-5250 MHz). O uso dessa banda está restrito a ambientes fechados; qualquer outro uso tornará ilegal a operação deste dispositivo.

Frequência de operação – FCC e IC

Apenas 5 GHZ

O uso em banda 1 de 5150 a 5250 MHz UNII (Unlicensed National Information Infrastructure, infraestrutura nacional de informações sem licença) está restrito a Ambientes Fechados e qualquer outro uso tornará ilegal a operação desse dispositivo.

Declaração da Indústria Canadense

Cuidado: na banda de 5150 a 5250 MHz, o dispositivo se destina a ser utilizado somente em ambientes internos para reduzir o risco de interferência prejudicial a sistemas de satélite móvel cocanal. Os radares de alta potência estão alocados como usuários principais (o que significa que têm prioridade) de 5250 a 5350 MHz e de 5650 a 5850 MHz e podem causar interferência e/ou danos aos dispositivos LE-LAN.

Avvertissement: Le dispositif fonctionnant dans la bande 5150-5250 MHz est réservé uniquement pour une utilisation à l'intérieur afin de réduire les risques de brouillage préjudiciable aux systèmes de satellites mobiles utilisant les mêmes canaux.

Les utilisateurs de radars de haute puissance sont désignés utilisateurs principaux (c.-à-d., qu'ils ont la priorité) pour les bands 5250-5350 MHz et 5650-5850 MHz et que ces radars pourraient causer du brouillage et/ou des dommages aux dispositifs LAN-EL.

Apenas 2,4 GHz

Os canais disponíveis para operação de 802.11 b/g nos Estados Unidos são os Canais 1 a 11. A faixa de canais é limitada pelo firmware.

Recomendações de Saúde e Segurança

Recomendações Ergonômicas

⚠ ATENÇÃO Para evitar ou minimizar possíveis riscos de lesão ergonômica, siga as recomendações abaixo. Consulte a Comissão Interna de Prevenção de Acidentes (CIPA) local para garantir o cumprimento dos programas de segurança de sua empresa a fim de evitar lesões entre seus funcionários.

- Reduza ou elimine os movimentos repetitivos
- Mantenha uma postura natural
- Reduza ou elimine o excesso de força
- Mantenha os objetos de uso frequente a uma distância confortável
- Faça as tarefas em alturas corretas
- Reduza ou elimine a vibração
- Reduza ou elimine a pressão direta
- Disponibilize estações de trabalho ajustáveis
- Disponibilize espaços adequados
- Disponibilize um ambiente de trabalho adequado
- Melhore os procedimentos de trabalho.

Segurança em Vias Públicas

Não faça anotações ou use o aparelho enquanto dirige. Escrever uma lista de afazeres ou folhear as páginas de uma agenda tira a atenção da responsabilidade principal, que é dirigir com segurança.

Quando estiver ao volante, dirigir é sua responsabilidade primordial. Preste total atenção à condução. Verifique leis e regulamentações sobre o uso de dispositivos sem fio nas regiões em que você dirige. Sempre as obedeça.

Ao usar um dispositivo sem fio ao dirigir um carro, use seu bom senso e lembre-se das seguintes dicas:

- Conheça seu dispositivo sem fio e seus recursos, como a discagem rápida e a rediscagem. Esses recursos o ajudarão a fazer uma chamada sem tirar sua atenção do trânsito.
- Quando disponível, procure usar o alto-falante.
- Informe à pessoa com quem estiver conversando que você está dirigindo. Se necessário, interrompa a conversa em trânsito intenso ou em condições climáticas perigosas. Situações de chuva, neblina, neve, gelo e até mesmo de trânsito intenso são perigosas.
- Disque com atenção e observe o tráfego; se possível, faça as chamadas quando estiver parado ou antes de entrar no trânsito. Procure planejá-las para quando estiver parado. Se precisar fazer uma chamada com o veículo em movimento, disque somente alguns números, observe o trânsito e os espelhos e, então, continue.
- Evite assuntos estressantes ou com forte carga emocional, pois eles podem distral-lo. Informe a outra pessoa de que você está dirigindo e interrompa as conversas que possam tirar sua atenção da estrada.
- Use seu telefone sem fio para pedir ajuda. Disque para os Serviços de Emergência (9-1-1 nos EUA, 1-1-2 na Europa e 190 no Brasil) ou outro número de emergência local em caso de incêndio, acidente de trânsito ou emergência médica. Lembre-se que essa é uma chamada gratuita no seu telefone sem fio. A chamada pode ser feita independentemente de qualquer código de segurança e dependendo de uma rede, com ou sem um cartão SIM inserido.
- Use seu aparelho para ajudar outras pessoas em situações de emergência. Se você vir um acidente automobilístico, um crime em andamento ou outra emergência séria onde vidas estejam em risco, chame os Serviços de Emergência (9-1-1 nos EUA, 1-1-2 na Europa e 190 no Brasil) ou outros números locais de emergência, como você desejaria que outros fizessem por você.
- Quando necessário, ligue para a assistência da estrada ou para a assistência não emergencial especial sem fio. Caso veja um veículo enguiçado, um sinal de trânsito quebrado, um acidente de trânsito sem gravidade e aparentemente sem feridos ou um veículo que você perceba que é roubado, ligue para a assistência da estrada ou para a assistência não emergencial especial sem fio.

“O setor de aparelhos sem fio adverte que você deve usar o dispositivo/telefone com segurança enquanto dirige.”

⚠ Orientações sobre o Uso de Dispositivos Sem Fio

Obedeça a todos os avisos relacionados ao uso de dispositivos sem fio.

Atmosferas Potencialmente Perigosas – Uso em veículos

Você é lembrado da necessidade de observar as restrições sobre o uso de dispositivos de rádio em depósitos de combustíveis, plantas químicas etc. e áreas em que o ar contém partículas ou elementos químicos (como grãos, pó ou pó metálico) e quaisquer outras áreas nas quais você é normalmente aconselhado a desligar o motor do carro.

Segurança em Aeronaves

Desligue seu dispositivo sem fio sempre que for solicitado pela tripulação ou pela equipe do aeroporto. Se o dispositivo oferecer um "modo de voo" ou algum recurso semelhante, consulte a tripulação quanto ao seu uso durante o voo.

⚠ Segurança em Hospitais

Dispositivos sem fio transmitem energia de radiofrequência e podem afetar equipamentos elétricos médicos.

Dispositivos sem fio devem ser desligados sempre que solicitado em hospitais, clínicas e instalações médicas. Essas solicitações evitam possíveis interferências em equipamentos médicos sensíveis.

Marca-passos

Os fabricantes de marca-passos recomendam uma distância mínima de 15 cm entre o dispositivo sem fio e o marca-passo para evitar possível interferência no marca-passo. Essas recomendações condizem com pesquisas independentes e recomendações da Wireless Technology Research.

Pessoas Portadoras de Marca-passo:

- Devem SEMPRE manter mais de 15 cm de distância entre o dispositivo e o marca-passo quando o dispositivo estiver LIGADO.
- Não devem transportar o dispositivo no bolso da camisa.
- Devem usar o fone de ouvido o mais distante possível do marca-passo para minimizar o risco de interferência.
- Caso você suspeite que esteja ocorrendo interferência, DESLIGUE o dispositivo.

Outros Equipamentos Médicos

Consulte seu médico ou o fabricante do dispositivo para verificar se a operação do produto sem fio pode causar interferência no uso do equipamento médico.

⚠ Diretrizes de Exposição à RF

Informações sobre Segurança

Reduzir a Exposição de Radiofrequência – Use Adequadamente

Opere o dispositivo somente em conformidade com as instruções fornecidas.

Internacional

O dispositivo segue padrões reconhecidos internacionalmente para exposição humana a campos eletromagnéticos de dispositivos de rádio. Para obter informações sobre os dados "Internacionais" de exposição humana a campos eletromagnéticos, consulte a DoC da Zebra no site http://www.zebra.com/doc.

Para obter mais informações sobre segurança de energia RF de dispositivos sem fio, consulte http://www.zebra.com/corporateresponsibility, sob Comunicações sem Fio e Saúde.

Europa

Dispositivos Portáteis

Este dispositivo foi testado para uso junto ao corpo. Use somente prendedores para cinto, estojes e acessórios semelhantes testados e aprovados pela Zebra para garantir a conformidade da EU.

EUA e Canadá

Declaração sobre posicionamento de colocalização

Para estar em conformidade com os requisitos de exposição à RF da FCC, a antena usada para esse transmissor não pode estar posicionada no mesmo local nem operar concomitantemente com qualquer outro transmissor/antena, exceto os já aprovados nessa norma.

Dispositivos Portáteis

Este dispositivo foi testado para uso comum no corpo. Use somente prendedores para cinto, estojes e acessórios semelhantes testados e aprovados pela Zebra para garantir a conformidade da FCC. O uso de prendedores para cinto, estojes e acessórios semelhantes fabricados por terceiros pode não estar em conformidade com os requisitos de conformidade de exposição à RF da FCC e deve ser evitado.

⚠ Dispositivos a Laser

Em conformidade com 21CFR1040.10 e 1040.11, exceto as variações, de acordo com as especificações do laser nº 50, de 24 de junho de 2007, e IEC/EN 60825-1:2007 e/ou IEC/EN 60825-1:2014.

A classificação do laser está marcada em uma das etiquetas do dispositivo.

Dispositivos a Laser de Classe 1 não são considerados perigosos quando usados para seu objetivo pretendido.

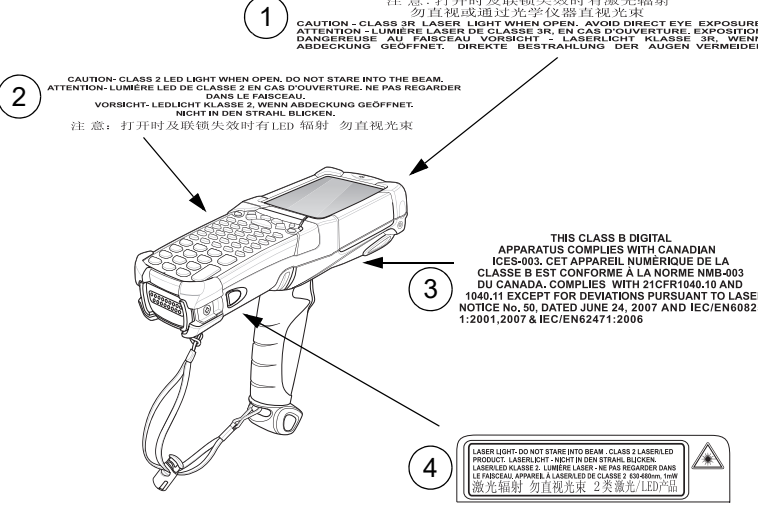
Os leitores a Laser de Classe 2 usam diodo de luz visível de baixa potência. Da mesma forma que acontece com qualquer fonte de luz muito brilhante, como o sol, o usuário deve evitar olhar diretamente para o feixe de luz. A exposição momentânea a Laser de Classe 2 não é considerada prejudicial.

Cuidado: o uso de controles e ajustes ou a execução de procedimentos diferentes daqueles aqui especificados podem resultar em exposição prejudicial à radiação laser.

Dispositivos LED

Em conformidade com IEC/EN60825-1:2001 e IEC/EN62471:2006.

Etiquetagem do Leitor



O que as etiquetas indicam:

- CUIDADO – LASER CLASSE 3R QUANDO ABERTO. EVITE EXPOSIÇÃO DIRETA AOS OLHOS.
- CUIDADO – LUZ DE LED CLASSE 2 QUANDO ABERTO. NÃO FIXE O OLHAR DIRETAMENTE NO FEIXE DE LUZ.
- EM CONFORMIDADE COM 21CFR1040.10 E 1040.11, EXCETO AS VARIAÇÕES, DE ACORDO COM AS ESPECIFICAÇÕES DO LASER Nº 50, DE 24 DE JUNHO DE 2007, E IEC/EN 60825-1:2007 E/OU IEC/EN 60825-1:2014.
- LUZ DO LASER – NÃO FIXE O OLHAR NO FEIXE DE LUZ. PRODUTO COM LED/LASER CLASSE 2.

Fonte de alimentação

Use SOMENTE fonte de alimentação UL LISTED ITE (IEC/EN 60950-1, LPS/ SELV) aprovada pela com classificações elétricas: Saída de 12 VCC, mínimo de 3,33 A, com uma temperatura ambiente máxima de 50 °C. O uso de uma fonte de alimentação alternativa invalidará todas as aprovações dadas a esta unidade e poderá ser perigoso.

Baterias

Taiwan – Reciclagem

A EPA (Environmental Protection Administration, administração de proteção ambiental) exige que as empresas de fabricação e importação de baterias secas, que devem estar em conformidade com o Artigo 15 da Waste Disposal Act (Lei de Remoção de Resíduos), indiquem os símbolos de reciclagem nas baterias usadas no comércio, em brindes ou promoções. Entre em contato com um reciclador taiwanês qualificado para descartar a bateria adequadamente.

Informações sobre a Bateria

⚠ ATENÇÃO Haverá risco de explosão se a bateria for substituída por um tipo incorreto. Descarte as baterias de acordo com as instruções.

Use somente baterias aprovadas pela Zebra. Os acessórios equipados com recursos de carregamento da bateria estão aprovados para uso com os seguintes modelos de baterias: 21-65587-03 (7,4 Vcc, 2200 mAh).

Os conjuntos de baterias recarregáveis da Zebra são projetados e criados com os padrões mais avançados do setor.

No entanto, existem limitações quanto ao tempo de operação ou armazenamento da bateria antes que seja necessário substituí-la. Muitos fatores afetam a vida útil das baterias, como calor, frio, condições ambientais adversas e quedas graves.

Quando armazenadas por mais de 6 (seis) meses, a qualidade das baterias pode sofrer deteriorações irreversíveis. Armazene as baterias com carga completa ou pela metade em um local seco e arejado, deixando-as fora do equipamento para

evitar perda de capacidade, oxidação e vazamento eletrolítico. Ao armazenar baterias por um ano ou mais, o nível de carga deverá ser verificado no mínimo uma vez ao ano, e a bateria deverá ser carregada até a metade.

Substitua a bateria ao detectar uma perda significativa na duração da carga.

O período padrão de garantia para todas as baterias da Zebra é de 1 ano, quer tenham sido adquiridas separadamente ou como parte integrante do computador móvel ou do leitor de código de barras. Para obter mais informações sobre as baterias da Zebra, visite: http://www.zebra.com/batterybasics

Diretrizes de Segurança para Baterias

- A área na qual as unidades são carregadas deve estar livre de poeira e materiais combustíveis ou substâncias químicas. Preste atenção especial quando o dispositivo for carregado em um ambiente não comercial.
- Siga as diretrizes de uso, armazenamento e carregamento da bateria fornecidas no guia do usuário.
- O uso inadequado da bateria pode resultar em incêndio, explosão ou outro risco.
- Para carregar a bateria do dispositivo móvel, a temperatura da bateria e do carregador deve estar entre 0 °C e +40 °C (+32 °F e +104 °F).
- Não utilize baterias e carregadores incompatíveis. O uso de uma bateria ou carregador incompatível pode constituir risco de incêndio, explosão, vazamento etc. Se você tiver dúvidas sobre a compatibilidade de uma bateria ou um carregador, entre em contato com o suporte da Zebra.
- Para dispositivos que utilizam uma porta USB como uma fonte de carregamento, o dispositivo deverá ser conectado somente a produtos que levam o logotipo USB-IF ou que concluíram o programa de conformidade USB-IF.
- Não desmonte, abra, comprima, amasse, deforme, fure ou dilacere a bateria.
- O impacto causado pela queda de qualquer dispositivo com a bateria em uma superfície rígida pode fazer com que a bateria seja superaquecida.
- Não cause curto-circuito em uma bateria nem permita que objetos metálicos ou condutores entrem em contato com seus terminais.
- Não modifique nem remanufacture, não tente inserir objetos estranhos na bateria, não a submerja nem a exponha à água ou outros líquidos, e não a exponha ao fogo, explosão ou outro risco.
- Não deixe nem armazene o equipamento em áreas que possam alcançar altas temperaturas, como veículos estacionados, ou próximo a aquecedores/outras fontes de calor. Não coloque a bateria em fornos a micro-ondas ou em secadores.
- O uso da bateria por crianças deve ser supervisionado.
- Siga as regulamentações locais para o pronto descarte de baterias recarregáveis usadas.
- Não descarte as baterias no fogo.
- Procure um médico imediatamente em caso de ingestão da bateria.
- Caso haja vazamento da bateria, não deixe que o líquido entre em contato com a pele ou os olhos. Em caso de contato, lave a área afetada com água em abundância e procure um médico.
- Ao suspeitar de danos no equipamento ou na bateria, entre em contato com o Suporte ao Zebra e marque uma inspeção.

Uso com Aparelhos Auditivos

Quando alguns dispositivos sem fio são usados próximos a certos dispositivos auditivos (aparelhos auditivos e implantes cocleares), os usuários podem escutar um zumbido ou ruído semelhante. Alguns dispositivos auditivos são mais imunes do que outros a essa interferência, que também varia de acordo com o dispositivo sem fio. No caso de interferência, entre em contato com o fornecedor do aparelho para discutir possíveis soluções.

Requisitos de Interferência de Radiofrequência – FCC

FCC Tested to comply with FCC Standards FOR HOME OR OFFICE USE

Nota: este equipamento foi testado e considerado em conformidade com os limites para um dispositivo digital da classe B, nos termos da parte 15 das normas da FCC. Esses limites foram elaborados para fornecer proteção moderada contra interferências prejudiciais em uma instalação residencial. Este equipamento gera, utiliza e pode irradiar energia de radiofrequência e, caso não seja instalado e usado de acordo com as instruções, poderá causar interferência prejudicial às comunicações de rádio. No entanto, não existe garantia de que não ocorra interferência em uma instalação particular. Se este equipamento vier a provocar interferências nocivas à recepção de rádio ou televisão, o que pode ser determinado ao ligar e desligar o equipamento, o usuário deve tentar corrigir a interferência seguindo um ou mais dos procedimentos abaixo:

- Reorientar ou reposicionar a antena receptora
- Aumentar a distância entre o equipamento e o receptor
- Conectar o equipamento a uma tomada de um circuito diferente daquele ao qual o receptor está conectado
- Consultar o revendedor ou um técnico de rádio/TV experiente para obter ajuda.

Transmissores de Rádio (Parte 15)

Este dispositivo está em conformidade com a Parte 15 das Normas da FCC. A operação está sujeita às duas seguintes condições: (1) este dispositivo pode não causar interferência prejudicial; e (2) este dispositivo deve aceitar qualquer interferência recebida, inclusive interferência que possa causar operação indesejada.

O uso de WLANs de 5 GHz, a serem usadas nos EUA, possui as seguintes restrições:

- Banda rejeitada de 5,60 – 5,65 GHz

Requisitos de Interferência de Radiofrequência – Canadá

Este aparelho digital de Classe B atende à Norma Canadense ICES-003.

Cet appareil numérique de la classe B est conforme à la norme NMB-003 du Canada.

Transmissores de Rádio

Para Dispositivos RLAN:

O uso de RLANs de 5 GHz no Canadá tem as seguintes restrições:

- Banda restrita de 5,60 a 5,65 GHz

Este dispositivo está em conformidade com a norma RSS 210 da Indústria Canadense. A operação está sujeita às duas seguintes condições: (1) este dispositivo não pode causar interferência prejudicial; e (2) este dispositivo deve aceitar qualquer interferência recebida, inclusive interferência que possa causar operação indesejada.

Ce dispositif est conforme à la norme CNR-210 d'Industrie Canada applicable aux appareils radio exempts de licence. Son fonctionnement est sujet aux deux conditions suivantes: (1) le dispositif ne doit pas produire de brouillage préjudiciable, et (2) ce dispositif doit accepter tout brouillage reçu, y compris un brouillage susceptible de provoquer un fonctionnement indésirable.

Rótulos Indicadores: O Termo "IC:" próximo à certificação de rádio significa que o dispositivo está em conformidade com as especificações técnicas da indústria canadense.

Marca CE e EEA (Área Econômica Europeia)

O uso de RLAN de 5 GHz por meio da EEA tem a seguinte restrição:

- 5,15 - 5,35 GHz é restrita a uso em ambientes fechados somente

Declaração de Conformidade

A Zebra declara por meio desta que este equipamento de rádio está em conformidade com a Diretiva 2011/65/EU 2014/53/EU. O texto completo da Declaração de Conformidade da UE está disponível no seguinte endereço da Internet: www.zebra.com/dcc.

Japão – VCCI (Voluntary Control Council for Interference)

Classe B ITE

<div>この装置は、情報処理装置等電波障害自主規制協議会（VCCI）の基準に基づくクラスB情報技術装置です。この装置は、家庭環境で使用することを目的としています。この装置がラジオやテレビジョン受信機に近接して使用されると、受信障害を引き起こすことがあります。取扱説明書に従って正しい取り扱いをして下さい。</div>

Declaração para a Classe B ITE – Coreia

<div>기종별 B 급 기기 (가정용 방송통신기자재)</div>	<div>사용자 안내문 이 기기는 가정용 (B 급) 전자파적합기기로서 주로 가정에서 사용하는 것을 목적으로 하며, 모든 지역에서 사용할 수 있습니다.</div>
-------------------------------------	---

Outros Países

Austrália

O uso de RLANs de 5 GHz na Austrália é restrito na banda de 5,50 a 5,65 GHz.

Brasil

Declarações Regulamentares para MC92N0 – Brasil

1. Este equipamento não tem direito à proteção contra interferência prejudicial e não pode causar interferência em sistemas devidamente autorizados.

2. Este produto está homologado pela Anatel de acordo com os procedimentos regulamentados para avaliação da conformidade de produtos para telecomunicações e atende aos requisitos técnicos aplicados, incluindo os limites de exposição da Taxa de Absorção Específica referente a campos elétricos, magnéticos e eletromagnéticos de radiofrequência.

Valores de SAR medidos:

Corpo: 0.00797 W/kg

Chile

"Este equipo cumple con la Resolución No 403 de 2008, de la Subsecretaria de telecomunicaciones, relativa a radiaciones electromagnéticas."

China

<div>合格证</div>

México

Faixa de frequência restrita a: 2.450 – 2.4835 GHz.

La operación de este equipo está sujeta a las siguientes dos condiciones: (1) es posible que este equipo o dispositivo no cause interferencia perjudicial y (2) este equipo o dispositivo debe aceptar cualquier interferencia, incluyendo la que pueda causar su operación no deseada.

Taiwan

臺灣

低功率電波輻射性電機管理辦法

第十二條

經型式認證合格之低功率射頻電機，非經許可，公司、商號或使用者均不得擅自變更頻率、加大功率或變更原設計之特性及功能。

第十四條

低功率射頻電機之使用不得影響飛航安全及干擾合法通信；經發現有干擾現象時，應立即停用，並改善至無干擾時方得繼續使用。

前項合法通信，指依電信規定作業之無線電通信。

低功率射頻電機須忍受合法通信或工業、科學及醫療用電波輻射性電機設備之干擾。

在 5.25-5.35 赫赫頻帶內操作之無線資訊傳輸設備，限於室內使用。

Coreia do Sul

당해 무선설비는 운용 중 전파혼신 가능성이 있음

당해 무선설비 는전파혼 신 가능성이 있으므로 인명안전과 관련된 서비스는 할 수 없습니다 .

Ucrânia

Дане обладнання відповідає вимогам технічного регламенту № 1057, 2008 на обмеження щодо використання деяких небезпечних речовин в електричних та електронних пристроях.

Tailândia

เครื่องโทรคมนาคมและอุปกรณ์นี้ มีความสอดคล้องตามข้อกำหนดของ กทท.

Eurasian Customs Union

Евразийский Таможенный Союз

Данный продукт соответствует требованиям знака ЕАС.

ERC

Descarte de Equipamentos Eletroeletrônicos (WEEE)

English: For EU Customers: All products at the end of their life must be returned to Zebra for recycling. For information on how to return product, please go to: http://www.zebra.com/weee.

Français: Clients de l'Union Européenne: Tous les produits en fin de cycle de vie doivent être retournés à Zebra pour recyclage. Pour de plus amples informations sur le retour de produits, consultez : http://www.zebra.com/weee.

Español: Para clientes en la Unión Europea: todos los productos deberán entregarse a Zebra al final de su ciclo de vida para que sean reciclados. Si desea más información sobre cómo devolver un producto, visite: http://www.zebra.com/weee.

Български: За клиенти от ЕС: След края на ползения им живот всички продукти трябва да се връщат на Zebra за рециклиране. За информация относно връщането на продукти, моля отидете на адрес: http://www.zebra.com/weee.

Deutsch: Für Kunden innerhalb der EU: Alle Produkte müssen am Ende ihrer Lebensdauer zum Recycling an Zebra zurückgesandt werden. Informationen zur Rücksendung von Produkten finden Sie unter http://www.zebra.com/weee.

Italiano: per i clienti dell'UE: tutti i prodotti che sono giunti al termine del rispettivo ciclo di vita devono essere restituiti a Zebra al fine di consentirne il riciclaggio. Per informazioni sulle modalità di restituzione, visitare il seguente sito Web: http://www.zebra.com/weee.

Português: Para clientes da UE: todos os produtos no fim de vida devem ser devolvidos à Zebra para reciclagem. Para obter informações sobre como devolver o produto, visite: http://www.zebra.com/weee.

Nederlands: Voor klanten in de EU: alle producten dienen aan het einde van hun levensduur naar Zebra te worden teruggezonden voor recycling. Raadpleeg http://www.zebra.com/weee voor meer informatie over het terugzenden van producten.

Polski: Klienci z obszaru Unii Europejskiej: Produkty wycofane z eksploatacji należy zwrócić do firmy Zebra w celu ich utylizacji. Informacje na temat zwrotu produktów znajdują się na stronie internetowej http://www.zebra.com/weee.

Čeština: Pro zákazníky z EU: Všechny produkty je nutné po skončení jejich životnosti vrátit společnosti Zebra k recyklaci. Informace o způsobu vrácení produktu najdete na webových stránce: http://www.zebra.com/weee.

Eesti: EL klientidele: kõik tooted tuleb nende eluea lõppedes tagastada taaskasutamise eesmärgil Zebra'le. Lisainformatsiooni saamiseks toote tagastamise kohta külastage palun aadressi: http://www.zebra.com/weee.

Magyar: Az EU-ban vásárlóknak: Minden tönkrement terméket a Zebra vállalatához kell eljuttatni újrahasznosítás céljából. A termék visszajuttatásának módjával kapcsolatos tudnivalóért látogasson el a http://www.zebra.com/weee weboldalra.

Svenska: För kunder inom EU: Alla produkter som uppnått sin livslängd måste returneras till Zebra för återvinning. Information om hur du returnerar produkten finns på http://www.zebra.com/weee.

Suomi: Asiakkaat Euroopan unionin alueella: Kaikkii tuotteet on palautettava kierrätettäväksi Zebra-yhtiöön, kun tuotetta ei enää käytetä. Lisätietoja tuotteiden palauttamisesta on osoitteessa http://www.zebra.com/weee.

Dansk: Til kunder i EU: Alle produkter skal returneres til Zebra til recirkulering, når de er udtjent. Læs oplysningerne om returnering af produkter på: http://www.zebra.com/weee.

Ελληνικά: Για πελάτες στην Ε.Ε.: Όλα τα προϊόντα, στο τέλος της διάρκειας ζωής τους, πρέπει να επιστρέφονται στην Zebra για ανακύκλωση. Για περισσότερες πληροφορίες σχετικά με την επιστροφή ενός προϊόντος, επισκεφθείτε τη διεύθυνση http://www.zebra.com/weee στο Διαδίκτυο.

Malti: Għal klijenti fl-UE: il-prodotti kollha li jkunu waslu fl-aħhar tal-hajja ta' l-użu tagħhom, iridu jiġu ritornati għand Zebra għar-riċiklaġġ. Għal aktar taġirfi dwar kif għandek tirritorna l-prodott, jekk jogħġbok żur: http://www.zebra.com/weee.

Românesc: Pentru clienții din UE: Toate produsele, la sfârșitul duratei lor de funcționare, trebuie returnate la Zebra pentru reciclare. Pentru informații despre returnarea produsului, accesați: http://www.zebra.com/weee.

Slovenski: Za kupce v EU: vsi izdelki se morajo po poteku življenjske dobe vrniti podjetju Zebra za reciklažo. Za informacije o vračilu izdelka obiščite: http://www.zebra.com/weee.

Slovenčina: Pre zákazníkov z krajín EU: Všetky výrobky musia byť po uplynutí doby ich životnosti vrátené spoločnosti Zebra na recykláciu. Blížšie informácie o vrátení výrobkov nájdete na: http://www.zebra.com/weee.

Lietuvių: ES vartotojams: visi gaminiai, pasibaigus jų eksploatacijos laikui, turi būti grąžinti utilizuoti į kompaniją „Zebra“. Daugiau informacijos, kaip grąžinti gaminį, rasite: http://www.zebra.com/weee.

Latviešu: ES klientiem: visi produkti pēc to kalpošanas mūža beigām ir jānogādā atpakaļ Zebra otrreizējai pārstrādei. Lai iegūtu informāciju par produktu nogādāšanu Zebra, lūdzu, skatiet: http://www.zebra.com/weee.

Türkçe: AB Müşterileri için: Kullanım süresi dolan tüm ürünler geri dönüştürme için Zebra'ya iade edilmelidir. Ürünlerin nasıl iade edileceği hakkında bilgi için lütfen şu adresi ziyaret edin: http://www.zebra.com/weee.

Hrvatski: Za kupce u Europskoj uniji: Svi se proizvodi po isteku vijeka trajanja moraju vratiti tvrtki Zebra na recikliranje. Informacije o načinu vraćanja proizvoda potražite na web-stranici: http://www.zebra.com/weee.

Declaração de conformidade da WEEE TURCA

EEE Yönetmeliğine Uygundur.

Contrato de Licença de Usuário Final (somente Windows Embedded portátil)

Esses termos de licença são um acordo entre você e a Symbol Technologies, Inc. ("Empresa"). Leia-os. Eles se aplicam ao software incluído neste dispositivo. O software também inclui as mídias separadas nas quais você recebeu o software. O software neste dispositivo inclui um software licenciado pela Empresa a partir da Microsoft Corporation ou suas afiliadas.

Os termos também se aplicam a qualquer:

- atualização
- complemento
- serviço baseado na Internet e
- serviço de suporte.

para este software, a menos que outros termos acompanhem esses itens. Neste caso, esses termos se aplicam.

Conforme descrito abaixo, a utilização de alguns recursos também funciona como seu consentimento à transmissão de determinadas informações de computador padrão para serviços baseados na Internet.

Ao usar o software, incluindo o uso neste dispositivo, você aceita esses termos. Se você não aceita os termos, não use o dispositivo ou o software. Em vez disso, entre em contato com a Empresa a fim de obter informações sobre sua política de devolução para receber um reembolso ou crédito.

AVISO: se o software contém tecnologias operadas por voz, a operação deste software requer a atenção do usuário. Desviar a atenção da estrada enquanto está dirigindo um veículo pode causar um acidente ou outras consequências graves. Mesmo que sejam ocasionais, breves desvios de atenção podem ser perigosos se sua atenção for desviada de sua tarefa de condução em um momento crítico. A Empresa e a Microsoft não oferecem declarações, garantias ou outras determinações de que QUALQUER uso deste software seja legal, seguro ou, de qualquer forma, recomendado ou sugerido enquanto estiver dirigindo ou operando um veículo motorizado.

Se você estiver em conformidade com esses termos de licença, você possui os direitos abaixo.

1. DIREITOS DE USO.

Você pode usar o software no dispositivo com o qual você adquiriu o software.

2. REQUISITOS DE LICENCIAMENTO ADICIONAIS E/OU DIREITOS DE UTILIZAÇÃO.

a. **Uso específico.** A Empresa projetou este dispositivo para um uso específico. Você somente poderá utilizar o software para este uso.

b. **Programas e Licenças Adicionais da Microsoft incluídos.** Exceto conforme mencionado abaixo, esses termos de licença se aplicam a todos os programas da Microsoft incluídos com o software. Se os termos de licença com qualquer um dos programas fornecerem a você outros direitos que não sejam expressamente conflitantes com esses termos de licença, você também possui esses direitos.

i. Este contrato não concede a você qualquer direito em relação ao Windows Mobile Device Center, o Microsoft ActiveSync ou o Microsoft Outlook 2007 Trial que estão sujeitos às licenças que acompanham esses itens.

c. **Reconhecimento de fala.** Se o software inclui componente(s) de reconhecimento de fala, você entende que este reconhecimento de fala é, por natureza, um processo estatístico e que erros de reconhecimento são inerentes ao processo. A Empresa, ou a Microsoft ou seus fornecedores, não devem ser responsabilizados por quaisquer danos decorrentes de erros no processo de reconhecimento de fala.

d. **Funcionalidade do telefone.** Se o software do dispositivo incluir funcionalidade de telefone, todo o software do dispositivo, ou partes dele, poderão não funcionar se você não tiver e mantiver uma conta de serviço com uma operadora de telecomunicação sem fio ("Operadora de serviços

móveis"), ou se a rede da Operadora de Serviços Móveis não estiver em funcionamento ou configurada para funcionar com o dispositivo.

3. **ESCOPO DA LICENÇA.** O software é licenciado e não vendido. Este acordo só oferece alguns direitos de uso do software. A Empresa e a Microsoft reservam todos os outros direitos. A menos que a lei aplicável ofereça mais direitos apesar desta limitação, você poderá usar o software somente conforme expressamente permitido neste contrato. Ao fazer isso, você deve estar concordar com quaisquer limitações técnicas no software que permitam que você o utilize apenas de determinadas formas. Você não pode:

- aplicar soluções alternativas para qualquer limitação técnica no software;
- praticar engenharia reversa, descompilar ou desmontar o software;
- fazer mais cópias do software que o especificado neste acordo;
- publicar o software para outros copiarem;
- alugar, arrendar ou emprestar o software; ou
- usar o software para serviços de hospedagem de softwares comerciais.

Exceto conforme expressamente previsto neste contrato, os direitos para acessar o software neste dispositivo não concedem a você nenhum direito de implementar as patentes da Microsoft ou outras propriedades intelectuais da Microsoft em softwares ou dispositivos que acessam este dispositivo.

Você pode usar tecnologias de acesso remoto no software como a Área de trabalho remota do software para acessar o software remotamente de um computador ou servidor. Você é responsável pela obtenção de qualquer licença necessária para utilização dos protocolos para acessar outros softwares.

4. SERVIÇOS BASEADOS NA INTERNET. A Microsoft fornece serviços baseados na Internet com o software. A Microsoft pode alterar ou cancelar esses serviços a qualquer momento.

a. **Consentimento para serviços baseados na Internet.** As funções do software descritas abaixo conectam-se aos sistemas de computador da Microsoft ou do provedor de serviços através da Internet. Em alguns casos, você não receberá um aviso específico quando elas se conectarem. Você pode desativar alguns desses recursos ou não utilizá-los. Para obter mais informações sobre esses recursos, acesse http://go.microsoft.com/fwlink/?LinkId=81931.

Ao usar esses recursos, você está de acordo com a transmissão dessas informações. A Microsoft não usa as informações para identificá-lo ou entrar em contato com você.

Informações do dispositivo. Os seguintes recursos usam protocolos de Internet que enviam para os sistemas apropriados informações do dispositivo, como o seu endereço IP, o tipo de sistema operacional, navegador e nome e versão do software que você está usando, bem como o código do idioma do dispositivo onde você instalou o software. A Microsoft usa essas informações para disponibilizar os serviços baseados na Internet para você.

- Recurso Windows Mobile Update.** O recurso Windows Mobile Update oferece a possibilidade de você obter e instalar atualizações de software em seu dispositivo se houver atualizações disponíveis. Você pode optar por não usar este recurso. A Empresa e/ou sua Operadora de serviços móveis pode não oferecer suporte a este recurso ou uma atualização para seu dispositivo.
- Gerenciamento de Direitos Digitais do Windows Media.** Proprietários de conteúdo usam o Gerenciamento de Direitos Digitais do Windows Media (WMDRM) para proteger sua propriedade intelectual, incluindo os direitos autorais. Este software e softwares de terceiros utilizam o WMDRM para reproduzir e copiar conteúdo protegido pelo WMDRM. Se o software não proteger o conteúdo, os proprietários de conteúdo poderão solicitar à Microsoft que anule a capacidade do software de utilizar o WMDRM para reproduzir ou copiar conteúdo protegido. A anulação não afeta outros conteúdos. Ao fazer download de licenças para conteúdo protegido, você concorda que a Microsoft pode incluir uma lista de anulação com as licenças. Os proprietários de conteúdo podem solicitar que você atualize o WMDRM para acessar seu conteúdo. O software da Microsoft que inclui o WMDRM solicitará o seu consentimento antes da atualização. Se você recusar uma atualização, não será possível acessar conteúdo que exija a atualização.

b. **Uso incorreto de serviços baseados na Internet.** Você não poderá usar esses serviços de qualquer forma que possa danificá-los ou impedir que outras pessoas os utilizem. Você não poderá usar os serviços para tentar obter acesso não autorizado a quaisquer serviços, dados, contas ou rede por qualquer meio.

5. **AVISOS SOBRE O PADRÃO VISUAL MPEG-4.** O software pode incluir tecnologia de decodificação visual MPEG-4. Essa tecnologia é um formato de compactação de dados de informações de vídeo. A MPEG LA, L.L.C. exige a divulgação deste aviso:

É PROIBIDO O USO DESTES PRODUTO QUE ESTEJA DE ALGUM MODO EM CONFORMIDADE COM O PADRÃO VISUAL MPEG 4, EXCETO PARA USO DIRETAMENTE RELACIONADO A (A) DADOS OU INFORMAÇÕES (i) GERADOS POR E OBTIDOS GRATUITAMENTE DE UM CONSUMIDOR NÃO VINCULADO A UMA EMPRESA, E (ii) DESTINADOS EXCLUSIVAMENTE PARA USO PESSOAL; E (B) OUTROS USOS ESPECÍFICOS E LICENCIADOS DE MANEIRA DISTINTA PELA MPEG LA, L.L.C.

Se tiver dúvidas sobre o padrão visual MPEG-4, entre em contato com a MPEG LA, L.L.C., 250 Steele Street, Suite 300, Denver, CO 80206; www.mpegla.com.

6. **CERTIFICADOS DIGITAIS.** O software utiliza certificados digitais no formato X.509. Estes certificados digitais são utilizados para autenticação.

7. **SOFTWARE DE CONECTIVIDADE.** A embalagem do dispositivo pode incluir o Windows Mobile Device Center ou o software Microsoft ActiveSync. Se ele estiver incluído, você pode instalar e usá-lo de acordo com os termos de licença fornecidos com ele. Se nenhuma licença for fornecida, você pode instalar e usar apenas uma (1) cópia do software em um único computador.

8. **ACESSO À REDE.** Se você estiver usando uma rede, tal como uma rede corporativa, o administrador de rede pode limitar os recursos ou a funcionalidade em seu dispositivo.

9. **SUPORTE AO PRODUTO.** Entre em contato com a Empresa para obter opções de suporte. Consulte o número de suporte fornecido com o dispositivo.

10. **LINKS PARA SITES DE TERCEIROS.** Caso o software forneça links para sites de terceiros, esses links serão fornecidos apenas para sua comodidade, e a inclusão de qualquer link não implica em nenhum endosso do site de terceiros por parte da Microsoft.

11. **CÓPIA DE SEGURANÇA.** Você pode fazer uma cópia de segurança do software. Ela pode ser usada somente para reinstalar o software no dispositivo.

12. **COMPROVANTE DE LICENÇA.** Se você adquiriu o software no dispositivo, ou em um disco ou outra mídia, uma etiqueta de Certificado de Autenticidade original acompanhada da cópia original do software identifica um software licenciado. Para ser válida, esta etiqueta deve estar afixada no dispositivo ou incluída na embalagem do software da Empresa. Se você receber a etiqueta separadamente, ela não é válida. Você deve manter a etiqueta no dispositivo ou embalagem para comprovar que você está licenciado a usar o software. Para identificar um software original da Microsoft, consulte http://www.howtotell.com.

13. **TRANSFERÊNCIA PARA TERCEIROS.** Você pode transferir o software somente com o dispositivo, a etiqueta de Certificado de Autenticidade e esses termos de licença diretamente a um terceiro. Antes da transferência, este terceiro concorda que esses termos de licença se aplicam à transferência e utilização do software. Você não pode manter cópias do software, incluindo a cópia de backup.

14. **SEM ISENÇÃO DE FALHAS.** O software não está isento de falhas. A Empresa instalou o software no dispositivo e é responsável pela forma como ele funciona no dispositivo.

15. **USO RESTRITO.** O software da Microsoft foi desenvolvido para sistemas que não exigem desempenho à prova de falhas. Você não poderá usar o software da Microsoft em qualquer dispositivo ou sistema no qual o mau funcionamento do software possa resultar em riscos previsíveis de ferimentos ou morte para qualquer pessoa. Isso inclui operação de instalações nucleares, navegação de aeronaves ou sistemas de comunicação e controle de tráfego aéreo.

ISENÇÃO DE GARANTIAS PARA O SOFTWARE. O software é fornecido "no estado em que se encontra". Você assume todos os riscos de usá-lo. A Microsoft não concede garantias expressas, outras garantias ou condições. Qualquer garantia que você recebe relacionada ao dispositivo ou ao software não provém e não estão associadas à Microsoft ou suas afiliadas. Quando permitido pela legislação local, a Empresa e a Microsoft excluem garantias implícitas de comercialização, adequação a uma finalidade específica e não violação.

LIMITAÇÕES DE RESPONSABILIDADE. Você pode recuperar da Microsoft e suas afiliadas somente danos diretos até cinquenta dólares americanos (US\$ 50,00) ou valor equivalente em moeda local. Não é possível recuperar quaisquer outros danos, incluindo danos consequenciais, por lucros cessantes e danos especiais, indiretos ou acidentais.

Esta limitação se aplica a:

- nada relacionado ao software, serviços, conteúdo (incluindo código) em sites de terceiros ou programas de terceiros, e
- reclamações por quebra de contrato, violação de garantia ou condição, responsabilidade rigorosa, negligência ou outros atos ilícitos dentro do permitido pela lei aplicável.

Ela também se aplica mesmo se a Microsoft deveria estar ciente da possibilidade dos danos. A limitação acima pode não se aplicar a você porque seu país não permite a exclusão ou limitação de danos acidentais, consequenciais ou outros danos.

18. **RESTRICÇÕES DE EXPORTAÇÃO.** O software está sujeito às leis de exportação dos Estados Unidos e regulamentações aplicáveis. Você deve estar em conformidade com todas as leis de exportação e regulamentações nacionais e internacionais aplicáveis ao software. Essas leis incluem restrições de destinos, usuários finais e uso final. Para obter mais informações, consulte www.microsoft.com/exporting.

Suporte a Software

A Zebra quer garantir que os clientes recebam o software mais recente a que têm direito no momento da compra do dispositivo para mantê-lo funcionando com os mais altos níveis de desempenho. Para confirmar que seu dispositivo Zebra contém o software designado mais recente no momento da compra, visite http://www.zebra.com/support.

Verifique o software mais recente em Suporte > Produtos ou procure o dispositivo e selecione Suporte > Downloads de Software.

Se na data da compra do seu dispositivo o software mais recente a que você tem direito não estiver disponível, envie um e-mail para a Zebra no endereço entitlementservices@zebra.com e não se esqueça de incluir as seguintes informações essenciais sobre o dispositivo:

- Número do modelo
- Número de série
- Comprovante de compra
- Título do download de software que você está solicitando.

Se a Zebra determinar que seu dispositivo tem o direito de receber a versão do software mais recente na data de compra do dispositivo, você receberá um e-mail contendo um link que o direcionará para um site da Zebra para você fazer download do software adequado.

RoHS da China

部件名称 (Peças)	有害物质 <div> <div></div> <div>25</div> </div>					
	铅 (Pb)	汞 (Hg)	镉 (Cd)	六价铬 (Cr(VI))	多溴联苯 (PBB)	多溴二苯醚 (PBDE)
金属部件 (Peças de Metal)	X	O	O	O	O	O
电路模块 (Módulos de Circuito)	X	O	O	O	O	O
电缆及电缆组件 (Cabos e Conjuntos de Cabos)	O	O	O	O	O	O
塑料和聚合物部件 (Peças de Plástico e Polímero)	O	O	O	O	O	O
光学和光學组件 (Sistema Óptico e Componentes Ópticos)	O	O	X	O	O	O
电池 (Baterias)	O	O	O	O	O	O

本表格依据 SJ/T 11364 的规定编制。

O: 表示该有害物质在该部件所有均质材料中的含量均在 GB/T 26572 规定的限量要求以下。

X: 表示该有害物质至少在该部件的某一均质材料中的含量超出GB/T 26572 规定的限量要求。(企业可在此处，根据实际情况对上表中打“x”的技术原因进行进一步说明。)

Esta tabela foi criada para estar em conformidade com os requisitos da RoHS da China.