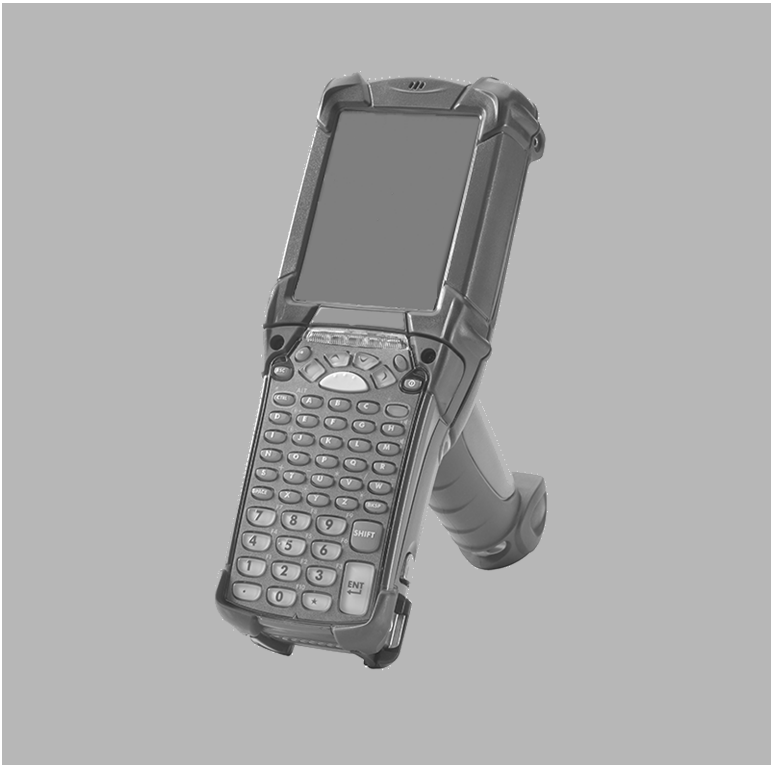


MC92N0-G 系列 规范指南

不在中国之外销售服务和使用



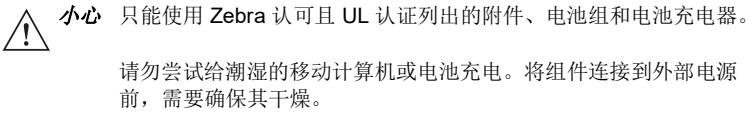
规章信息

本指南适用于以下型号：MC92N0。

所有 **Zebra** 设备的设计均严格遵守各个销售地点所制定的法律和规章，并按照规定标示。

您可从下列网站获得本地化译文：<http://www.zebra.com/support>

未经 **Zinc** 明确批准而擅自对 **Zebra** 设备作出更改或修改，将有可能令用户操作本设备的授权作废。



声明最高工作温度：50°C。

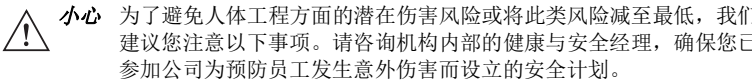
蓝牙® 无线技术

这是经过批准的蓝牙® 产品。要了解更多信息或查看 **End Product Listing**（最终产品列表），请访问 <https://www.bluetooth.org/tpg/listings>。

! 在未得到监管部门批准的情况下运行本设备是非法行为。

健康和安全建议

人体工程建议



- 减少或避免重复性动作
- 保持自然姿势
- 减少或避免用力过度
- 将常用物品放在随手可及之处
- 保持适宜的工作高度
- 减少或避免振动
- 减少或避免直接受压
- 提供可调节的工作台
- 提供足够宽敞的空间
- 提供适宜的工作环境
- 改进工作流程

道路安全

请勿在驾驶时记录或使用本设备。草草记录“待办事项”或快速翻查通讯簿都会让您分心，使注意力偏离主要责任 – 安全驾驶。

驾驶车辆时，您的首要职责是专心驾驶。请查询您驾驶所经地区有关使用无线设备的法律和法规。始终遵守这些法律法规。

在车辆方向盘后使用无线设备时，要注意并牢记以下几条提示：

1. 了解您的无线设备和所有功能，如快速拨号和重拨。这些功能可让您不必将注意力移开路面即可拨打电话。
2. 若可以的话，请使用免提设备。
3. 让通话对方知道您正在驾驶；如有必要，请在交通拥堵或恶劣天气情况下停止通话。下雨、冰雹、下雪、结冰甚至交通拥堵都可能造成危险。
4. 视情况拨打电话并判断交通情况；如有可能，请在车辆不移动时或者在进入车流之前通话。车辆停稳时再尝试通话。若您需要在驾驶时通话，先拨几个号码，检查路面和后视镜情况，然后再继续。
5. 不要进行有压力的通话或有情绪的通话，这可能会分散注意力。让通话对方知道您正在开车。请在可能分散您对路面的注意力的情况下停止通话。
6. 使用无线电话进行通话会有一定帮助。遇到火灾、交通事故或紧急救护时，请拨打急救中心电话（美国为 **9-1-1**，欧洲为 **1-1-2**）或其他本地急救电话。请记住，在无线电话上进行此呼叫是免费的！无论使用何种安全码、使用何种网络、有没有插入 **SIM** 卡，都可以进行此类呼叫。
7. 请使用您的无线电话帮助处于紧急情况的其他人。如果您遇到正在发生的交通事故、犯罪或者生命面临危险的其他严重紧急情况，请呼叫急救中心（美国为 **9-1-1**，欧洲为 **1-1-2**）或其他本地急救电话，正如您希望其他人可以帮助您一样。
8. 必要时可呼叫道路救援或特殊非紧急无线救援电话。如您遇到不会造成严重危害的故障车辆、发生故障的交通信号灯、没有人受伤的轻微交通事故或者可以确定是被盗的车辆，请呼叫道路救援或特殊非紧急无线救援电话。

“无线行业提醒您，驾车使用设备/手机时请注意安全”。

! 有关无线设备使用的警告

请仔细看有关无线设备使用的所有警告。

有潜在危险的环境 – 车辆使用

对于在燃料库、化工厂、空气中含有化学品或微粒（如谷物、灰尘或金属粉末）的区域以及通常建议关闭车辆引擎的任何其他区域使用无线电设备的情况，我们提醒大家必须仔细看相关限制条件。

飞机安全

机场或航空公司工作人员指示时，关闭无线设备。如果您的设备提供了“飞行模式”或类似功能，请向航班工作人员咨询是否可在飞行途中使用此设备。

((c)) 医院中的安全注意事项

无线设备会发射无线电频率能量，可能会影响医疗电气设备。

在医院、诊所或医疗机构内，如被要求，应关闭无线设备。此类要求旨在防止对敏感医疗设备造成潜在干扰。

起搏器

起搏器制造商建议至少在手持无线设备和起搏器之间保持 **15 厘米（6 英寸）** 的距离，以防对起搏器产生的潜在干扰。这些建议与“无线技术研究”独立研究成果和建议一致。

对于携带起搏器的人：

- 打开本设备时，本设备与起搏器之间应该始终保持 **15 厘米（6 英寸）** 以上的距离。
- 不得将本设备放在胸前口袋内携带。
- 应当用与起搏器距离最近的耳朵接听，以尽量减少潜在干扰的发生。
- 如果有理由怀疑正在发生干扰，请关闭本设备。

其它医疗器械

请咨询医师或医疗设备制造商，以确定无线产品的运行是否可能会干扰医疗设备。

! 激光设备

除遵照 2007 年 6 月 24 日颁布的 **Laser Notice No.50** 以及 **IEC/EN 60825-1:2007** 和/或 **IEC/EN 60825-1:2014** 的规定外，符合 **21CFR1040.10 & 1040.11** 的规定。此设备的其中一个标签上标注了激光分类信息。

对于 1 级激光设备，如果按其设计用途使用，则认为不会产生危险。

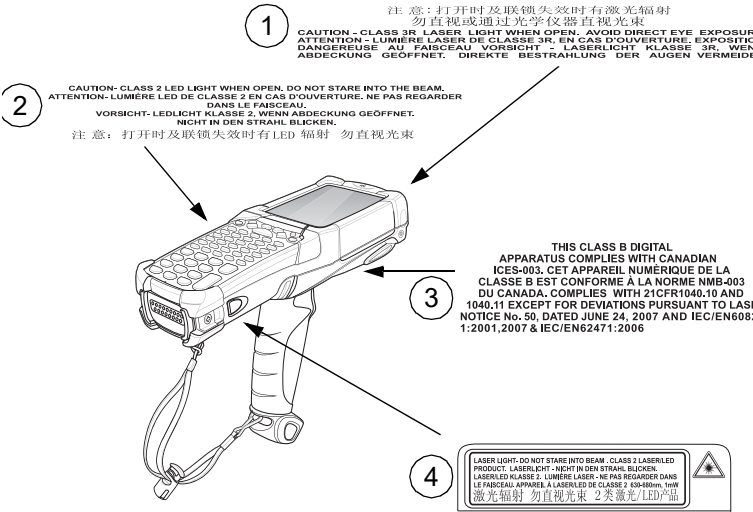
2 级激光成像器使用低能量的可见光二极管。与任何强光源（例如太阳）一样，用户应当避免直视激光束。短时间暴露于 2 级激光是否有害尚不确定。

小心：控制、调整或执行未在此处指定的其它过程均可能导致暴露于激光光束的危险发生。

LED 设备

符合 **IEC/EN60825-1:2001** 和 **IEC/EN62471:2006** 规定。

扫描器标签



标签内容：

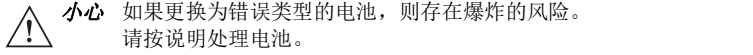
1. 小心 – 开机时会发出 **3R 级** 激光。避免直视。
2. 小心 – 开机时会发出 **2 级 LED** 灯光。切勿直视激光束。
3. 除遵照 2007 年 6 月 24 日颁布的 **LASER NOTICE NO.50** 以及 **IEC/EN 60825-1:2007** 和 /或 **IEC/EN 60825-1:2014** 的规定外，符合 **21CFR1040.10 & 1040.11** 的规定。
4. 激光 – 切勿直视光束。2 级激光 /LED 灯光产品。

电源

仅使用经批准的 **UL** 列出的信息技术设备 (**IEC/EN 60950-1, LPS/SELV**) 电源，额定值为：输出电压 **12 VDC**，最小电流 **3.33 A**，最高环境温度至少为 **50 °C**。使用其他电源将使对此设备的任何授权作废，并且可能带来危害。

电池

电池信息



仅使用经 **Zebra** 批准的电池。经批准可将带电池充电功能的配件用于以下电池型号：**21-65587-03 (7.4 Vdc, 2200 mAh)**。

Zebra 可充电电池组的设计和结构完全符合行业最高标准。

但是，需要更换电池前，电池的使用寿命和保存期限受到多种条件的制约。电池组的实际使用寿命受多种因素的影响，例如高温、寒冷、恶劣的环境条件及严重掉落。

如果电池的保存时间超过六 (**6**) 个月，则电池的整体性能可能发生不可逆转的退化。将电池从设备中取出，在电池半满状态下保存在干燥、阴凉的地方，可防止电量损失、金属部件生锈和电解质外渗。如果电池要保存一年或一年以上，则应每年至少查看一次电池电量，并将电池充至半满。

当电池的运行时间大幅减少时，需要更换电池。



Zebra Technologies Corporation
Lincolnshire, IL U.S.A.
<http://www.zebra.com>

ZEBRA and the stylized Zebra head are trademarks of Zebra Technologies Corporation, registered in many jurisdictions worldwide. All other trademarks are the property of their respective owners. ©2019 Zebra Technologies Corporation and/or its affiliates. All rights reserved.



72-161752-06SC 版本 A — 2019 年 08 月



无论电池是另外选配，还是作为移动数据终端或条码扫描器的部件随整机购买，所有 **Zebra** 电池的标准质量担保期限均为一年。有关 **Zebra** 电池的详细信息，请访问：
<http://www.zebra.com/batterybasics>

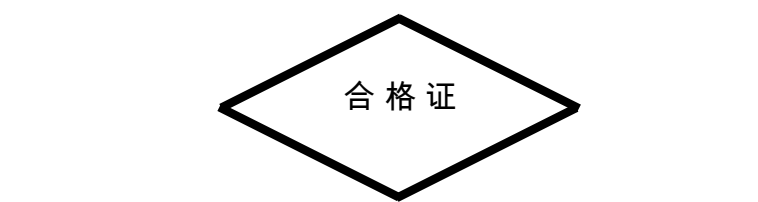
电池安全指导原则

- 设备充电区域不应存在碎屑、可燃物或化学品。设备在非商业环境中充电时应格外小心。
- 请遵守用户指南中有关电池使用、保存和充电的规范。
- 电池使用方式不当可能导致火灾、爆炸或其他危险发生。
- 对移动设备的电池充电时，电池和充电器的温度必须介于 +32°F 至 +104°F（0°C 至 +40°C）之间
- 不要使用不兼容的电池和充电器。使用不兼容的电池或充电器可能会导致发生火灾、爆炸、泄漏或其他危险。如果对电池或充电器的兼容性有任何疑问，请与 **Zebra** 支持中心联系。
- 如果设备使用 **USB** 端口进行充电，则只应当将设备与带有 **USB-IF** 徽标或完成了 **USB-IF** 合规计划的产品相连接。
- 不要拆卸或打开、挤压、弯折或扭曲、扎破或撕扯。
- 使任何使用电池的的设备掉落到坚硬表面所带来的大力撞击可导致电池过热。
- 请勿使电池短路，或者使用金属或其他导电物体接触电池接线端。
- 请勿修改或改造电池、在电池中插入异物、将电池浸入或接触水或其他液体、使电池暴露于明火、爆炸源或其他危险源。
- 不要将设备放在或存储在可能非常热的区域之中或附近，如停靠的车辆中、暖气片或其他热源附近。不要将电池放入微波炉或干燥机中。
- 儿童必须在成人监管下使用电池。
- 请遵照当地法规及时处理使用过的充电电池。
- 不要将电池丢入火中。
- 如果不慎吞服电池，请立即就医。
- 如果电池泄漏，千万不要让液体沾到皮肤或眼睛。如果已经沾到，请用大量清水冲洗接触区域并去看医生。
- 如果怀疑设备或电池受损，请与 **Zebra** 支持中心联系以安排检测。

与助听器一起使用

在助听设备（助听器和人工耳蜗）附近使用某些无线设备时，用户可能会听到蜂鸣声、嗡嗡声或鸣声。某些助听设备比其他设备更能抗干扰噪音，并且无线设备的抗干扰能力各不相同。如果存在干扰，您可能需要咨询您的助听器供应商来讨论解决方案。

中国



最终用户许可协议（仅限 Windows 嵌入式手持式设备）

这些许可条款是您与 Symbol Technologies, Inc.（简称“公司”）之间的协议。请仔细阅读这些条款。这些条款适用于本设备包含的软件。软件还包括其随附的任何单独媒体。

本设备中的软件包括由 Microsoft Corporation 公司或其分支机构许可的软件。

此条款还适用于此软件的任何：

- 更新
- 补充条款
- 基于互联网的服务以及
- 支持服务

除非这些项目附带了其他条款。如果这样，这些条款仍适用。

如下所述，使用某些功能还表示您同意传输基于互联网的服务的某些标准计算机信息。

使用此软件，包括在本设备上使用软件，表示您接受这些条款。如果您不接受条款，请勿使用设备或软件。请联系公司确定退货政策以获取退款或信用额。

警告：如果此软件包含语音操作技术，则操作此软件需要用户集中注意力。开车时分散对路面的注意力可能导致事故发生或其他严重后果。如果在关键时刻分散对驾驶的注意力，即使是偶然或短时间注意力分散也非常危险。公司和 Microsoft 对于在开车或操作其他机动车辆时使用本软件是否合法安全不做任何声明、保证或其它决定，也不会建议或推荐任何方式。

如果您遵守许可条款，您将享有以下权利。

1. 使用权。

您可以在与软件一起获取的设备上使用软件。

2. 其他许可要求和/或使用权。

- 特定用途。**公司专为特定用途设计了本设备。您只可将软件用于此目的。
- 包含 Microsoft 程序和其他所需许可证。**除下述情况之外，这些许可条款适用于软件包含的所有 Microsoft 程序。如果有关任何这些程序的许可条款给予您其他不与这些许可条款明显冲突的权利，则您可以享有这些权利。
 - 关于遵循附带这些项目的许可证的 Windows Mobile Device Center、Microsoft ActiveSync 或 Microsoft Outlook 2007 Trial，本协议未赋予您任何权利。
- 语音识别。**如果此软件包含语音识别组件，您应理解语音识别是固有的统计过程，并且此过程本身存在识别错误。公司、**Microsoft** 或其供应商对因语音识别过程中的错误造成的任何损坏概不负责。

- 电话功能。**如果设备软件包括电话功能，而您没有无线通信运营商（简称“移动运营商”）提供的服务帐号，或移动运营商的网络没有运行或未配置为操作此设备，则此设备软件的所有或部分功能可能无法工作。

3. 许可范围。软件为授权使用，而非售卖。本协议只授予您部分软件使用权。公司和 **Microsoft** 保留所有其他权利。除非适用法律赋予您更多权利来忽视此限制，否则您只能在本协议明确许可的范围内使用此软件。在这种情况下，您必须遵循此软件的任何技术限制，仅以所允许的某些方式使用。您不得：

- 避开软件的任何技术限制；
- 对软件进行反向工程、反向编译或反汇编；
- 复制比协议中指定的数量更多的软件副本；
- 发布软件以供其他人复制；
- 将软件出租、租用或借出；或
- 将软件用作托管服务的商用软件。

除在本协议中明确规定之外，在本设备上使用此软件的权利未授予您任何权利来执行以下操作：使用访问此设备的软件或设备的 **Microsoft** 专利或其他 **Microsoft** 知识产权。

您可以使用此软件中的远程访问技术（例如远程桌面移动设备）从计算机或服务器远程访问软件。要使用协议访问其他软件，您应负责获取所需的任何许可证。

4. 基于互联网的服务。**Microsoft** 为此软件提供基于互联网的服务。**Microsoft** 可随时更改或取消此服务。

- 同意基于互联网的服务。**如下所述的软件功能通过互联网连接到 **Microsoft** 或运营商计算机系统。在某些情况下，您不会在成功连接时收到单独的通知。您可以关闭某些功能或不使用这些功能。有关这些功能的更多信息，请访问 <http://go.microsoft.com/fwlink/?LinkId=81931>。

使用这些功能表示您同意传输此信息。**Microsoft** 不会使用此信息来识别或联系您。

设备信息。以下功能使用互联网协议向相应的系统发送设备信息，例如互联网协议地址、操作系统类型、浏览器、您使用的软件名称和版本，以及安装软件的设备的语言代码。**Microsoft** 使用此信息向您提供基于互联网的服务。

- Windows 移动更新功能。**当更新可用时，**Windows** 移动更新功能可让您在设备上获取和安装软件更新。您可以选择不使用此功能。公司和/或移动运营商可能不支持此功能或设备的更新。
- Windows Media 数字权利管理。**内容所有者使用 **Windows Media** 数字权利管理 (WMDRM) 技术来保护各自的知识产权，包括版权。本软件和第三方软件使用 WMDRM 来播放和复制受 WMDRM 保护的内容。如果本软件无法保护此内容，内容所有者可要求 **Microsoft** 撤销软件使用 WMDRM 播放或复制受保护内容的权利。撤销不会影响其他内容。下载受保护内容的许可证时，您同意 **Microsoft** 可能将撤销列表包含在许可证中。内容所有者可能会要求您升级 WMDRM 来访问其内容。包含 WMDRM 的 **Microsoft** 软件需要征得您的同意才会升级。如果您拒绝升级，您将无法访问需要升级的内容。

- 误用基于互联网的服务。**您不得以任何有损服务或伤害他人使用服务的方式来使用这些服务。您不得以任何方式使用此服务来尝试获取任何服务、数据、帐户或网络的未授权访问。

5. 有关 MPEG-4 可视标准的声明。此软件可能包含 MPEG-4 可视解码技术。此技术是视频信息的数据压缩格式。**MPEG LA, L.L.C.** 要求您注意以下事项：

禁止以任何符合 **MPEG-4** 可视标准的方式使用本产品，除非使用与下列内容直接相关：(A) 数据或信息 (i) 未向消费者收费而生成和获取并因此不涉及工商企业，及 (ii) 仅限个人使用；(B) **MPEG LA, L.L.C.** 专门单独授权的其他用途。

如果您对 **MPEG-4** 可视标准有任何疑问，请联系 **MPEG LA, L.L.C.**，250 Steele Street, Suite 300, Denver, CO 80206; www.mpegla.com。

6. 数字证书。此软件使用 X.509 格式的数字证书。这些数字证书用于身份验证。

7. 连接软件。您的设备软件包可能包含 **Windows Mobile Device Center** 或 **Microsoft ActiveSync** 软件。如果包含上述软件，您可以遵照其中提供的许可条款安装和使用软件。如果未提供许可条款，您只能在一台计算机上安装和使用一个 (1) 软件副本。

8. 网络访问。如果您正在使用网络，例如雇主的网络，则网络管理员可能会限制设备的特性或功能。

9. 产品支持。请联系公司获取支持。请参阅设备随附的支持号码。

10. 第三方网站的链接。如果软件提供第三方网站链接，则这些链接仅为您方便使用而提供，所包含的任何链接并不表示是 **Microsoft** 许可的第三方网站。

11. 备份副本。您可以备份此软件的一个副本。您仅可使用它在设备上重新安装软件。

12. 许可证明。如果您在设备、光盘或其他媒体上获得此软件，则软件正版副本的正版真品证书标签可识别许可软件。此标签必须贴在设备上或包含在公司的软件包装中才有效。如果您单独收到标签，则无效。您应将标签保留在设备或包装上，

以证明您有权使用此软件。要识别正版 **Microsoft** 软件，请访问 <http://www.howtotell.com>。

13. 转让给第三方。您必须将此软件和设备、真品证书标签以及许可条款一起直接转让给第三方。在转让之前，第三方必须同意这些许可条款适用于此软件的转让和使用。您不得保留此软件的任何副本，包括备份副本。

14. 不具有容错性。此软件不具有容错性。公司在设备上安装了软件，并对其在设备上的运行方式负责。

15. 限制使用。**Microsoft** 软件专为不需要故障防护性能的系统设计。如果使用软件的任何设备或系统会因软件故障对任何人带来可预知的伤害或死亡风险，则不得在其中使用 **Microsoft** 软件。这包括操作核设施、飞机导航或通信系统和空中交通管理。

16. 不对此软件作任何保证。我们按“原样”提供软件。您自行承担使用软件带来的所有风险。**Microsoft** 不提供明确的保证、担保或条件。您收到的与设备或软件相关的任何保证均非来自 **Microsoft** 或其分支机构，也与之无关。在符合当地法律的情况下，公司和 **Microsoft** 不包括特定用途和非侵权性的适销性和适用性方面的隐含保证。

17. 责任限制。您只可从 **Microsoft** 及其分支机构获得最多五十 美元 (U.S.\$50.00)（或等额的当地货币）的直接损坏补偿。您不会获得任何其他损坏补偿，包括任何附带、损失利益、特殊、间接或偶然的损坏。

此限制适用于：

- 任何与第三方网站或第三方程序中的软件、服务、内容（包括代码）相关的内容；
- 因违约、违反担保、保证或条件、严格责任赔偿、疏忽或其他超出适用法律许可范围的侵权行为的相关索赔。

它还适用于 **Microsoft** 可能未意识到的任何损坏情况。上述限制可能不适用于您，因为您所在的国家/地区可能不允许排除或限制偶然的、附带的或其他损坏。

18. 出口限制。此软件受美国出口法律和法规的制约。您必须遵守所有适用于此软件的国内和国际出口法律和法规。这些法律包含有关目标、最终用户和最终用途的限制。有关更多信息，请参阅 www.microsoft.com/exporting。

软件支持

Zebra 希望确保客户在购买设备时拥有最新的授权软件，以保持设备以最佳性能状态运行。要确认您的 **Zebra** 设备在购买之前已配备最新的授权软件，请访问 <http://www.zebra.com/support>。


请从“**Support**（支持）”>“**Products**（产品）”中查看最新软件，或搜索该设备，然后选择“**Support**（支持）”>“**Software Downloads**（软件下载）”。

如果您在购买设备时其并未配备最新版本的授权软件，请发送电子邮件至 entitlementservices@zebra.com 与 **Zebra** 联系，并确保包括以下基本设备信息：

- 型号
- 序列号
- 购买证明
- 您所申请的软件下载标题

截至购买日期，如果 **Zebra** 认定您的设备应授予最新版本的软件，您将收到一封电子邮件，邮件中包含的链接可将您直接带入 **Zebra** 网站以下载适当的软件。

CMM 披露

部件名称 (Parts)	有害物质 					
	铅 (Pb)	汞 (Hg)	镉 (Cd)	六价铬 (Cr(VI))	多溴联苯 (PBB)	多溴二苯醚 (PBDE)
金属部件 (Metal Parts)	X	O	O	O	O	O
电路模块 (Circuit Modules)	X	O	O	O	O	O
电缆及电缆组件 (Cables and Cable Assemblies)	O	O	O	O	O	O
塑料和聚合物部件 (Plastic and Polymeric Parts)	O	O	O	O	O	O
光学和光学组件 (Optics and Optical Components)	O	O	X	O	O	O
电池 (Batteries)	O	O	O	O	O	O

本表格依据 SJ/T 11364 的规定编制。

O：表示该有害物质在该部件所有均质材料中的含量均在 GB/T 26572 规定的限量要求以下。

X：表示该有害物质至少在该部件的某一均质材料中的含量超出 GB/T 26572 规定的限量要求。（企业可在此处，根据实际情况对上表中打“×”的技术原因进行进一步说明。）

创建此表的目的在于遵守中国 RoHS 要求。