

TC75 GUÍA DE NORMATIVAS



Nos reservamos el derecho de realizar cambios en cualquier producto con el fin de mejorar su diseño, fiabilidad o funcionamiento. No asumimos ninguna responsabilidad acerca de los productos en relación con la aplicación o el uso de ningún producto, circuito o aplicación descritos en este documento. No se otorga ninguna licencia, ni explícitamente, por implicación o de algún otro modo, bajo ningún derecho de patente ni patente que cubra o esté relacionada con ninguna combinación, sistema, aparato, máquina, material, método o proceso en que pudieran utilizarse nuestros productos. Solo existe licencia implícita para los equipos, circuitos y subsistemas contenidos en los productos.

Garantía

Puede consultar el texto completo de la declaración de garantía de los productos de hardware en: http://www.zebra.com/warranty.

Información sobre asistencia técnica

Si experimenta algún problema al usar el equipo, póngase en contacto con el departamento de asistencia técnica o de sistemas de su empresa. Si hay algún problema con el equipo, este departamento se encargará de comunicárselo al centro de asistencia al cliente en: http://www.zebra.com/support.

Para consultar la versión más reciente de esta guía, visite: http://www.zebra.com/support.



Zebra Technologies Corporation
Lincolnshire, IL, EE. UU.
http://www.zebra.com

© 2017 ZIH Corp y/o sus filiales. Todos los derechos reservados. Zebra y el gráfico de una cabeza de cebra estilizada son marcas comerciales de ZIH Corp, registradas en muchas jurisdicciones en todo el mundo. Todas las demás marcas comerciales son propiedad de sus respectivos propietarios.

Información sobre normativas

Este dispositivo está aprobado por Symbol Technologies, Inc., una empresa de Zebra Technologies.

Esta guía se aplica a los números de modelo TC75AH y TC75BH.

Todos los dispositivos de Zebra están diseñados conforme a la normativa local de las regiones donde se comercializan y estarán etiquetados de forma adecuada.

Las traducciones en diferentes idiomas están disponibles en el sitio web siguiente: http://www.zebra.com/support.

Los cambios o modificaciones en equipos de Zebra que no hayan sido expresamente autorizados por Zebra podrían anular el permiso del usuario para utilizar dichos equipos.

PRECAUCIÓN Utilice únicamente accesorios, cargadores y baterías aprobadas por Zebra y con certificación UL.

NO intente cargar baterías o equipos móviles húmedos o mojados. Todos los componentes deben estar totalmente secos antes de conectarlos a una fuente de alimentación externa.

Temperatura máxima de funcionamiento: 50 °C (104 °F).

Productos con certificación UL con GPS

Underwriters Laboratories, Inc. (UL) no ha comprobado el rendimiento ni la fiabilidad del hardware, el software operativo ni otros aspectos del sistema de posicionamiento global (GPS). UL solamente ha probado el hardware en caso de incendios, golpes u otros siniestros como se especifica en las normativas de UL para la seguridad de los equipos de tecnología de la información, UL60950-1. La certificación de UL no cubre el rendimiento ni la fiabilidad del hardware y el software operativo del GPS. UL NO OFRECE NINGUNA REPRESENTACIÓN, GARANTÍA NI CERTIFICACIÓN RELATIVA AL RENDIMIENTO O LA FIABILIDAD DE CUALQUIER FUNCIÓN RELACIONADA CON EL GPS DE ESTE PRODUCTO.

Tecnología inalámbrica Bluetooth®

Este es un producto Bluetooth homologado. Si desea obtener más información o ver el listado de productos finales, consulte http://www.bluetooth.org/tgp/listings.cfm.

Homologación de dispositivos inalámbricos por país

En el dispositivo figuran etiquetas normativas, sujetas a certificación, para indicar que los sistemas de radio han sido homologados para su uso en los siguientes países y regiones: Estados Unidos, Canadá, Japón, China, Corea del Sur, Australia y Europa. Consulte la declaración de conformidad (DoC) para obtener detalles sobre normativas de otros países. Puede encontrarla en: http://www.zebra.com/doc.

Nota: Europa incluye Alemania, Austria, Bélgica, Bulgaria, Chipre, Croacia, Dinamarca, Eslovaquia, Eslovenia, España, Estonia, Finlandia, Francia, Grecia, Hungría, Islandia, Irlanda, Italia, Letonia, Liechtenstein, Lituania, Luxemburgo, Malta, Noruega, Países Bajos, Polonia, Portugal, Reino Unido, República Checa, Rumanía, Suecia y Suiza.

! El uso del dispositivo sin la debida aprobación normativa es ilegal.

Roaming internacional

Este dispositivo incorpora la función de roaming internacional (IEEE802.11d), lo que garantiza que el producto funcionará en los canales correctos según el país en que se use.

Frecuencia de funcionamiento: IC

Solo 5 GHz

El uso en banda UNII (Infraestructura de información nacional sin licencia) 1 (5150-5250 MHz) está limitado a espacios interiores; cualquier otro tipo de utilización de este dispositivo es ilegal.

Declaración de Industry Canada

Precaución: el uso del dispositivo de banda 5150-5250 MHz está limitado a espacios interiores para reducir posibles interferencias perjudiciales en sistemas satélite cocalan. Los radares de alta potencia están asignados como usuarios principales (es decir, tienen prioridad) de 5250-5350 MHz y 5650-5850 MHz y pueden provocar interferencias y/o daños a dispositivos LE-LAN.

Avertissement Le dispositif est fonctionnant dans la bande 5150 - 5250 MHz est réservé uniquement pour une utilisation à l'intérieur afin de réduire les risques de brouillage préjudiciable aux systèmes de satellites mobiles utilisant les mêmes canaux.

Les utilisateurs de radars de haute puissance sont désignés utilisateurs principaux (c.-à-d., qu'ils ont la priorité) pour les bands 5250 - 5350 MHz et 5650 - 5850 MHz et que ces radars pourraient causer du brouillage et/ou des dommages aux dispositifs LAN-EL.

2.4 GHz

Los canales disponibles para el funcionamiento de 802.11 b/g en EE. UU. son los canales 1 a 11. La gama de canales está limitada por firmware.

Recomendaciones sobre salud y seguridad Recomendaciones ergonómicas

PRECAUCIÓN Para evitar o reducir al mínimo el posible riesgo de lesiones ergonómicas, siga las recomendaciones detalladas a continuación. Consulte con el responsable local de salud y seguridad para asegurarse de que cumple los programas de seguridad de la empresa encaminados a prevenir lesiones del personal.

- Reduzca o elimine los movimientos repetitivos.
- Mantenga una postura natural.
- Reduzca o elimine los esfuerzos excesivos.
- Tenga a mano los objetos que utilice con mayor frecuencia.
- Realice las tareas a una altura adecuada.
- Reduzca o elimine la vibración.
- Reduzca o elimine la presión directa.
- Suministre estaciones de trabajo ajustables.
- Facilite un espacio libre adecuado.
- Proporcione un entorno de trabajo adecuado.
- Mejore los procedimientos de trabajo.

Instalación en vehículos

Las señales de radiofrecuencia pueden interferir con los sistemas electrónicos en vehículos (incluidos sistemas de seguridad) que no se hayan instalado o protegido adecuadamente. Consulte al fabricante o a su representante en lo referente a su vehículo. Asimismo, es aconsejable consultar al fabricante de cualquier otro equipamiento que se haya instalado posteriormente en el vehículo. Los airbag se inflan con mucha fuerza. NO coloque objetos, incluidos equipos inalámbricos fijos o portátiles, en la zona sobre el airbag o en el área de inflado del mismo. Si el equipo inalámbrico del vehículo no está instalado correctamente y el airbag se infla, podría sufrir daños personales graves. Coloque el dispositivo donde pueda alcanzarlo fácilmente. Asegúrese de que puede acceder al dispositivo sin retirar la vista de la carretera.

Nota: No está permitida la conexión a un dispositivo de alerta que haga sonar el claxon del vehículo o dé ráfagas al recibir una llamada en vías públicas.

IMPORTANTE

Antes de instalar o utilizar el teléfono, consulte las leyes locales y nacionales relativas al montaje en la luna del vehículo y al uso del equipo.

Para una instalación segura:

- No coloque el teléfono en una ubicación que obstruya la visión del conductor o interfiera en el funcionamiento del vehículo.
- No cubra el sistema de airbag.

Seguridad en la carretera

No tome notas ni utilice el dispositivo mientras conduce. Actividades como la elaboración de listas de tareas o las búsquedas en la libreta de direcciones pueden distraerle de su responsabilidad principal, la conducción segura.

Mientras conduce un coche, la conducción es su primera responsabilidad y debe prestarle una atención plena. Consulte las leyes y normativas vigentes en su país relativas al uso de dispositivos inalámbricos durante la conducción y respételas siempre.

Si va a utilizar un dispositivo inalámbrico mientras conduce un vehículo, guíese por el sentido común y recuerde los siguientes consejos:

- Familiarícese con su dispositivo inalámbrico y funciones como el marcado rápido y la rellamada automática. Si están disponibles, estas funciones le ayudarán a realizar la llamada sin retirar su atención de la carretera.
- De ser posible, utilice un dispositivo manos libres.

- Informe a la persona con la que habla de que va conduciendo y, si es necesario, finalice la llamada en situaciones de tráfico denso o condiciones climáticas peligrosas. La lluvia, el granizo, la nieve, el hielo e incluso el tráfico intenso pueden dar lugar a situaciones peligrosas.
- Evalúe el tráfico y piense antes de marcar. Si es posible, realice sus llamadas cuando se encuentre estacionado o antes de incorporarse al tráfico. Procure planificar sus llamadas de modo que pueda realizarlas cuando el coche esté parado. Si necesita realizar una llamada mientras conduce, marque únicamente unos pocos números, compruebe la situación en la carretera y los espejos y continúe marcando.
- Procure no entablar conversaciones estresantes o emotivas que pudieran distraerle. Haga saber a las personas con las que habla que va conduciendo y ponga fin a las conversaciones que pudieran influir en la atención que debe prestar a la carretera.

- Utilice el teléfono inalámbrico para solicitar ayuda. Podrá llamar a los servicios de emergencia nacionales (911 en EE. UU. y 112 en Europa) o a otros servicios de emergencia locales en caso de incendio, accidente de tráfico o urgencias médicas. Recuerde que estas llamadas son gratuitas desde su teléfono inalámbrico. Este tipo de llamadas pueden realizarse independientemente de cualquier código de seguridad activo y, según la red, con o sin tarjeta SIM.
- Utilice su teléfono inalámbrico para ayudar a otras personas en situaciones de emergencia. Si presencia un accidente de tráfico, un delito u otra situación de emergencia grave donde haya vidas en peligro, llame a los servicios de emergencia nacionales (911 en EE. UU. y 112 en Europa) o a otros servicios de emergencia locales, tal como desearía que otros lo hicieran por usted.
- LLame al servicio de asistencia en carretera o utilice algún número de asistencia inalámbrico especial para situaciones que no sean de emergencia cuando sea necesario. Si ve un vehículo averiado que no supone un peligro grave, una señal de tráfico que no funciona, un accidente de tráfico leve donde nadie ha resultado herido o un vehículo robado, póngase en contacto con el servicio de asistencia en carretera o utilice algún número de asistencia inalámbrico especial para situaciones que no son de emergencia.

- Utilice su teléfono inalámbrico para ayudar a otras personas en situaciones de emergencia. Si presencia un accidente de tráfico, un delito u otra situación de emergencia grave donde haya vidas en peligro, llame a los servicios de emergencia nacionales (911 en EE. UU. y 112 en Europa) o a otros servicios de emergencia locales, tal como desearía que otros lo hicieran por usted.
- LLame al servicio de asistencia en carretera o utilice algún número de asistencia inalámbrico especial para situaciones que no sean de emergencia cuando sea necesario. Si ve un vehículo averiado que no supone un peligro grave, una señal de tráfico que no funciona, un accidente de tráfico leve donde nadie ha resultado herido o un vehículo robado, póngase en contacto con el servicio de asistencia en carretera o utilice algún número de asistencia inalámbrico especial para situaciones que no son de emergencia.

"El sector de servicios inalámbricos le recuerda que debe utilizar su dispositivo o teléfono de manera segura mientras conduce".

! Advertencias relacionadas con el uso de dispositivos inalámbricos

Respete todas las advertencias referentes al uso de dispositivos inalámbricos.

Entornos potencialmente peligrosos: uso en vehículos

Le recordamos la necesidad de tener en cuenta una serie de restricciones referentes al uso de dispositivos de radio en almacenes de combustible, plantas de tratamiento químico y áreas en las que el aire pueda contener sustancias o partículas (como grano, polución o polvo de metal), así como en áreas donde habitualmente se recomienda tener apagado el motor del vehículo.

Seguridad en aviones

Apague su dispositivo inalámbrico cuando se lo indique el personal aeroportuario o la tripulación. Si su dispositivo incluye un modo especial para uso durante el vuelo o una función similar, consulte al personal de la compañía aérea sobre su uso.

! Seguridad en hospitales

Los dispositivos inalámbricos transmiten señales de radiofrecuencia que pueden afectar a equipos médicos eléctricos. Apague su dispositivo inalámbrico cuando se le indique en hospitales, clínicas o cualquier otra instalación de servicios médicos. Estas solicitudes se realizan con el fin de impedir posibles interferencias con equipos médicos.

Marcapasos

Los fabricantes de marcapasos recomiendan mantener una distancia mínima de 15 cm (6 pulg.) entre un dispositivo inalámbrico de mano y el marcapasos para evitar cualquier posible interferencia con el mismo. Estas recomendaciones coinciden con investigaciones independientes y recomendaciones realizadas por Wireless Technology Research.

Las personas con marcapasos:

- Deberán SIEMPRE mantener el dispositivo a más de 15 cm (6 pulgadas) del marcapasos cuando esté encendido.

- No deben llevar el dispositivo en un bolsillo de pecho.
- Para escuchar, deben utilizar el oído más alejado del marcapasos a fin de reducir al mínimo las posibilidades de interferencias.
- Si tiene cualquier motivo para sospechar que se están produciendo interferencias, apague el dispositivo.

Otros dispositivos de uso médico

Consulte a su médico o al fabricante del dispositivo médico para determinar si el funcionamiento del producto inalámbrico puede causar interferencias.

! Pautas para la exposición a radiofrecuencia Información sobre seguridad

Reducción de la exposición a radiofrecuencia: uso apropiado del dispositivo

Utilice siempre el dispositivo conforme a las instrucciones adjuntas.

Internacional

El dispositivo cumple las normas reconocidas internacionalmente acerca de la exposición humana a campos electromagnéticos procedentes de dispositivos de radio. Si desea obtener información "internacional" relativa a la exposición humana a los campos electromagnéticos, consulte la declaración de conformidad de Zebra (DoC) en http://www.zebra.com/doc. Para obtener más información sobre la seguridad relativa a la energía de radiofrecuencia emitida por los dispositivos inalámbricos, visite http://responsibility.zebra.com/index.php/downloads y consulte la sección **Comunicaciones inalámbricas y salud**.

Europa

Dispositivos de mano

Este dispositivo ha sido probado para su funcionamiento mientras se lleva puesto. Para garantizar la utilización del producto en conformidad con la UE, use únicamente clips para cinturón, fundas y accesorios similares probados y autorizados por Zebra.

EE. UU. y Canadá

Teléfonos (colocados al oído o con auriculares)

Para garantizar la utilización del producto en conformidad con la FCC, use únicamente clips para cinturón, fundas y accesorios similares probados y autorizados por Zebra. El uso de clips para cinturón, fundas y accesorios similares de terceros podría contravenir las especificaciones de conformidad de exposición a radiofrecuencias de la FCC, por lo que debe evitarse. La FCC ha concedido una autorización de uso de equipo para estos modelos de teléfonos que cumplen todos los niveles CAE evaluados, de acuerdo con las directrices de emisión de radiofrecuencias de la FCC. La información sobre SAR relacionada con estos teléfonos se conserva en los archivos de la FCC y puede encontrarse en http://www.fcc.gov/oet/ea/fccid.

Declaración sobre ubicación contigua

Con el fin de cumplir los requisitos de exposición a radiofrecuencia de la FCC, las antenas empleadas para este transmisor no deben ubicarse en posición contigua a ningún otro transmisor o antena, con la excepción de los ya aprobados en la presente declaración.

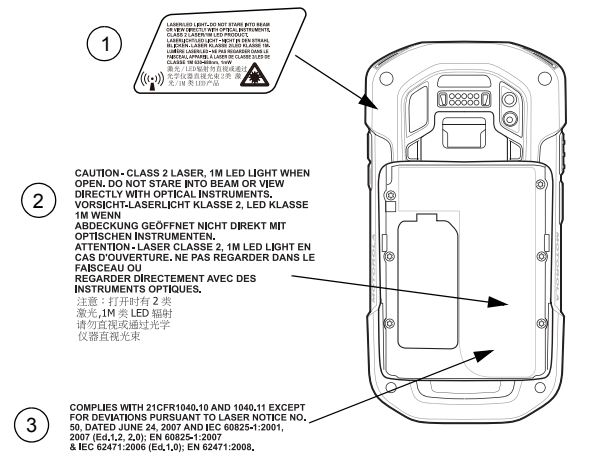
Lector de mano

Este dispositivo ha sido probado para su funcionamiento mientras se lleva puesto. Para garantizar la utilización del producto en conformidad con la FCC, use únicamente clips para cinturón, fundas y accesorios similares probados y autorizados por Zebra. El uso de clips para cinturón, fundas y accesorios similares de terceros podría contravenir las especificaciones de conformidad de exposición a radiofrecuencias de la FCC, por lo que debe evitarse. Con el fin de cumplir los requisitos de exposición a RF de EE. UU. y Canadá, los dispositivos de transmisión deben encontrarse a una distancia mínima de 1,5 cm (1,32 pulg.) de cualquier persona. Pour satisfaire aux exigences Américaines et Canadiennes d'exposition aux radiofréquences, un dispositif de transmission doit fonctionner avec une distance de séparation minimale de 1,5 cm ou plus de corps d'une personne.

! Dispositivos láser

Los escáneres láser de clase 2 usan un diodo de luz visible de baja potencia. Al igual que con otras fuentes de luz brillantes, como el sol, el usuario no debe mirar directamente el haz luminoso. No se ha demostrado que la exposición temporal al láser de clase 2 sea perjudicial. La siguiente declaración es un requisito imprescindible para la conformidad con las normas internacionales y de Estados Unidos. **PRECAUCIÓN:** El empleo de controles, los ajustes o la realización de los procedimientos de manera distinta a la especificada en este documento pueden tener como consecuencia la exposición peligrosa a la luz de láser.

Etiquetado del lector



Las etiquetas indican:

- LUZ DE LÁSER/LED - NO MIRE FIJAMENTE HACIA EL HAZ O MIRE DIRECTAMENTE MEDIANTE INSTRUMENTOS ÓPTICOS. PRODUCTO LÁSER DE CLASE 2/LED 1M.
- PRECAUCIÓN: LUZ DE LÁSER CLASE 2, LED 1M AL ABRIR. NO MIRE FIJAMENTE HACIA EL HAZ O MIRE DIRECTAMENTE CON INSTRUMENTOS ÓPTICOS.
- CONFORME A LAS NORMAS 21CFR1040.10 & 1040.11, CON LA EXCEPCIÓN DE LAS VARIACIONES SEGÚN EL AVISO DE LÁSER Nº 50, CON FECHA DE 24 JUNIO DE 2007 E IEC/EN 60825-1:2007 Y/O IEC/EN 60825-1:2014.

Dispositivos LED

No se aplican requisitos de etiquetado de producto a los dispositivos con indicadores LED que hayan superado la evaluación IEC 62471 y estén clasificados como grupo exento de riesgo. Sin embargo, la siguiente declaración es necesaria para el cumplimiento de las normativas internacionales:

Declaración de conformidad de LED:

Clasificado como "GRUPO EXENTO DE RIESGO" según las normas IEC 62471:2006 y EN 62471:2008

Duración del pulso: 1,7 ms

Fuente de alimentación

Utilice ÚNICAMENTE una fuente de alimentación ITE con certificación UL (IEC/EN 60950-1, LPS) con las siguientes especificaciones: salida de 5,4 V CC, mín. 3,0 A y temperatura ambiente máxima de al menos 50 °C (122 °F). El uso de una fuente de alimentación alternativa puede resultar peligroso y anulará cualquier homologación de esta unidad.

Baterías

Taiwán: reciclaje

! En consonancia con el Artículo 15 de la Ley de Disposición de Desechos Sólidos, la Agencia de protección ambiental (EPA, Environmental Protection Administration) exige que las empresas productoras o importadoras de baterías incluyan marcas de reciclaje en las baterías destinadas a ventas, regalos o promociones. Consulte a alguna empresa recicladora cualificada en Taiwán sobre los métodos apropiados de desecho de baterías.

Información sobre las baterías

PRECAUCIÓN El uso de un tipo incorrecto de batería podría provocar una explosión. Deseche las baterías conforme a las instrucciones.

Utilice solo baterías aprobadas por Zebra. Los accesorios con función de carga de batería están aprobados para el uso con los siguientes modelos de batería:

- 82-171249-01 (3,7 V CC, 4500 mAh)

Los paquetes de baterías recargables de Zebra están diseñados y fabricados de acuerdo con las normas de calidad más estrictas del sector.

Sin embargo, existen ciertas limitaciones sobre el tiempo que pueden funcionar o almacenarse antes de que deban reemplazarse. Hay muchos factores que afectan al ciclo de vida real del paquete de baterías, entre otros, el calor, el frío, las condiciones ambientales adversas o los golpes.

El almacenamiento de las baterías durante más de seis (6) meses puede comportar cierto grado de deterioro irreversible en la calidad de las mismas. Almacene las baterías con media carga en un lugar fresco y seco, fuera del equipo para evitar que pierdan capacidad, se oxiden las piezas metálicas o se produzcan fugas electrolíticas. Si almacena las baterías durante un año o más, debe comprobar el nivel de carga al menos una vez al año y cargarlas hasta media carga.

Sustituya las baterías cuando detecte que el tiempo de funcionamiento disminuye considerablemente.

El período de garantía estándar de todas las baterías Zebra es de un año, ya se compren por separado o como parte del terminal móvil. Para obtener más información sobre las baterías Zebra, visite: www.zebra.com/batterybasics.

Directrices de seguridad para baterías

- El área circundante a la zona de carga de estas unidades deberá estar libre de residuos, sustancias químicas o materiales inflamables. Ponga especial cuidado cuando el dispositivo se cargue en un entorno no comercial.
- Siga las instrucciones de uso, almacenamiento y carga de las baterías que se incluyen en la guía del usuario.
- Si utiliza la batería de forma incorrecta, podría producirse un incendio, una explosión o cualquier otro percance.
- Para cargar la batería del dispositivo móvil, la temperatura de la batería y del cargador debe estar entre 0 °C y 40 °C (32 °F y 104 °F).
- No utilice baterías ni cargadores no compatibles. El uso de baterías o cargadores no compatibles podría provocar incendios, explosiones, fugas u otras situaciones de peligro. Si le surge alguna duda acerca de la compatibilidad de alguna batería o cargador, póngase en contacto con el centro de asistencia de Zebra.
- Para los dispositivos que utilizan un puerto USB como fuente de carga, el dispositivo solo deberá conectarse a productos que presenten el logotipo USB-IF o que hayan superado el programa de compatibilidad con USB-IF.
- No desmonte, abra, aplaste, doble, deforme, perfore ni rompa la batería.
- El fuerte impacto contra una superficie dura como consecuencia de la caída de cualquier dispositivo con batería puede producir un sobrecalentamiento en la misma.
- No cortocircuite la batería ni deje que un objeto metálico o conductor entre en contacto con los terminales de la batería.
- No la modifique ni la reconstruya. No intente insertar objetos extraños en ella, ni la sumerja o exponga al agua ni a otros líquidos. Tampoco debe exponerla al fuego, a explosiones ni a otros peligros.
- No deje ni almacene el equipo en zonas que puedan llegar a alcanzar altas temperaturas, como un vehículo aparcado o cerca de un radiador o cualquier otra fuente de calor. No introduzca la batería en un microondas ni en una secadora.
- Los adultos tendrán que supervisar en todo momento el uso de las baterías por parte de los niños.
- Siga las normativas locales para desechar correctamente las baterías recargables.
- No arroje las baterías al fuego.
- En el supuesto de ingestión accidental de una batería, acuda a un centro médico de inmediato.
- Si se produce una fuga en la batería, evite el contacto del líquido con la piel o los ojos. Si se produce el contacto, lave el área afectada con abundante agua y solicite atención médica.
- Si sospecha que su equipo o batería puedan estar dañados, póngase en contacto con el centro de asistencia al cliente internacional para acordar una inspección del estado del dispositivo en cuestión.



Este artículo está clasificado como compatible con el uso de audífonos (HAC) en cumplimiento con la normativa aplicable de la IC CS-03 apartado 5.

Uso con audífonos-FCC

Al utilizar algunos dispositivos inalámbricos cerca de ciertos dispositivos auditivos (audífonos e implantes cocleares), los usuarios pueden detectar un ruido de zumbido, murmullo o chirrido. Algunos dispositivos auditivos son más inmunes que otros a esos ruidos de interferencias al igual que los dispositivos inalámbricos también varían en la cantidad de interferencias que generan. En caso de que se produzcan interferencias, quizá deba consultar al proveedor de su audífono para encontrar una solución. El sector de fabricación de teléfonos inalámbricos ha desarrollado clasificaciones para algunos de sus productos a fin de ayudar a que las personas con dificultades auditivas encuentren teléfonos compatibles con sus dispositivos auditivos. No todos los teléfonos cuentan con esta certificación. Los terminales de Zebra que poseen esta clasificación se incluyen en la declaración de conformidad (DoC) disponible en http://www.zebra.com/doc.

Las certificaciones no constituyen ninguna garantía. Los resultados variarán en función del dispositivo auditivo del usuario y de la pérdida auditiva. Si su dispositivo auditivo resultara ser vulnerable a las interferencias, es posible que no pueda usar satisfactoriamente un teléfono certificado. La mejor forma de evaluar si se adapta a sus necesidades personales es utilizar el teléfono con el dispositivo auditivo.
Sistema de clasificación ANSI C63.19
Certificaciones M: los teléfonos con la certificación M3 o M4 cumplen requisitos sobre radiofrecuencias y es probable que generen menos interferencias en los dispositivos auditivos que los teléfonos sin esta certificación. M4 es la certificación superior.
Clasificaciones T: los teléfonos que tienen la clasificación T3 o T4 cumplen con los requisitos de la FCC y es probable que sean más aptos para la bobina telefónica de un audífono ("bobina T" o "bobina telefónica") que los teléfonos no clasificados. T4 es la certificación superior. (Tenga en cuenta que no todos los dispositivos auditivos incluyen una telebobina). Los dispositivos auditivos también pueden clasificarse según la inmunidad contra este tipo de interferencias. El fabricante de su dispositivo auditivo o un profesional de la salud auditiva pueden ayudarle a encontrar soluciones para su dispositivo auditivo. Cuanto mayor sea el nivel de inmunidad de su dispositivo auditivo, menor probabilidad de sufrir interferencias de los teléfonos móviles.

Compatibilidad con audífonos (HAC)

Parte de las tecnologías inalámbricas que utiliza este teléfono se ha probado y es apta para su uso con audífonos. Sin embargo, es posible que este teléfono utilice nuevas tecnologías inalámbricas cuyo uso con audífonos todavía no se haya probado. Es importante que pruebe exhaustivamente y en distintas ubicaciones las distintas características de este teléfono utilizando el audífono o implante coclear para determinar si se produce algún ruido de interferencia. Consulte con el proveedor de servicios o con el fabricante de este teléfono para obtener información sobre la compatibilidad con audífonos. Si tiene alguna duda sobre nuestras políticas de cambio o devolución, consulte al proveedor de servicios o minorista de teléfonos. Este teléfono se ha probado para ANSI C63.19 y es apto para su uso con audífonos de la siguiente manera:

- TC75AH: M3/T3.

Este dispositivo está clasificado como compatible con el uso de audífonos (HAC) en cumplimiento con la normativa aplicable de la FCC. Este dispositivo no cumple con la HAC durante llamadas de voz sobre IP (VOIP)/WLAN.

Este dispositivo no cumple con la HAC durante llamadas de voz sobre IP (VOIP)/WLAN.

Este dispositivo está clasificado como compatible con el uso de audífonos (HAC) en cumplimiento con la normativa aplicable de la FCC. Este dispositivo no cumple con la HAC durante llamadas de voz sobre IP (VOIP)/WLAN.

Requisitos sobre interferencias de radiofrecuencia: FCC

<div><div></div><div><div>FC</div></div></div>	<div>Nota: Este equipo ha sido probado y se ha demostrado que se ajusta a los límites para un dispositivo digital de Clase B, de conformidad con el apartado 15 de las normativas de la FCC. Estos límites tienen como finalidad proporcionar una protección razonable contra interferencias perjudiciales en una instalación residencial. Este equipo genera, utiliza y puede irradiar energía de radiofrecuencia y, a menos que se instale y se utilice de acuerdo con las instrucciones, podría causar interferencias perjudiciales en las comunicaciones por radio. No obstante, no se puede garantizar que no se vayan a producir interferencias en una instalación en concreto. Si este equipo provoca interferencias en la recepción de señales de radio o televisión (lo cual podrá determinarse encendiendo y apagando el equipo), se recomienda al usuario que intente corregir la interferencia a través de una o varias de las siguientes medidas:</div>
---	--

- Cambie la orientación o la ubicación de la antena receptora.
- Aumente la separación entre el equipo y el receptor.
- Conecte el equipo a una toma de un circuito distinto del utilizado actualmente para la conexión del receptor.
- Consulte al distribuidor o a un técnico cualificado de radio/TV para obtener ayuda.

Transmisores de radio (apartado 15)

Este dispositivo cumple lo establecido en el apartado 15 de las normativas de la FCC. Su uso está sujeto a las dos condiciones siguientes: (1) este dispositivo no puede causar interferencias perjudiciales, y (2) este dispositivo debe aceptar cualquier interferencia recibida, incluidas las que pudieran dar lugar a un funcionamiento no deseado. El uso de WLAN de 5 GHz en EE. UU. presenta las siguientes restricciones:

- Banda dentada de 5,60 GHz a 5,65 GHz

Requisitos sobre interferencias de radiofrecuencia: Canadá

Este dispositivo digital de clase B cumple con la norma ICES-003 de Canadá.

Cet appareil numérique de la classe B est conforme à la norme NMB-003 du Canada. CAN ICES-3(B)/ NMB-3(B)

Transmisores de radio

Para dispositivos RLAN: El uso de RLAN de 5 GHz en Canadá presenta las siguientes restricciones:

- Banda restringida de 5,60 GHz a 5,65 GHz

Este dispositivo cumple con la NRC de Industry Canada aplicable a radios exentas de licencia. El uso está permitido bajo las dos condiciones siguientes: (1) el dispositivo no puede producir interferencias y (2) el dispositivo debe aceptar cualquier interferencia de radio, aun cuando la interferencia pueda comprometer el funcionamiento.

Le présent appareil est conforme aux CNR d'Industrie Canada applicables aux appareils radio exempts de licence. L'exploitation est autorisée aux deux conditions suivantes: (1) l'appareil ne doit pas produire de brouillage, et (2) l'utilisateur de l'appareil doit accepter tout brouillage radioélectrique subi, même si le brouillage est susceptible d'en compromettre le fonctionnement.
Etiqueta: el término "IC": que precede a la certificación de radio solo indica que se cumplen las especificaciones técnicas exigidas por Industry Canada.

Ⓢ Marcas de CE y el Espacio Económico Europeo (EEE)

El uso de RLAN de 5 GHz en el EEE presenta las siguientes restricciones:

- El rango de frecuencias de 5,15 a 5,35 GHz está restringido al uso en interiores.

Declaración de conformidad

Por la presente, Zebra declara que este equipo de radio cumple con la Directiva 2011/65/UE y 2014/53/CE. El texto completo de la declaración de conformidad de la UE está disponible en la siguiente dirección de Internet: www.zebra.com/doc.

TURQUÍA - Declaración de conformidad con WEEE

EEE Yönetmeliğine Uygundur

Corea - Declaración de advertencia para Clase B ITE

기종별	사 용 자 내 문
B 급 기기 (가정용 방송통신 기자재)	이 기기는 가정용 (B 급) 전자파합자기기로써 주로 가정에서 사용하는 것을 목적으로 하며 , 모든 지역에서 사용할 수 있습니다 .

Otros países

Australia

El uso de RLAN de 5 GHz queda limitado a la banda de 5,60 a 5,65 GHz

Brasil

Declaraciones normativas para TC75AH: BRASIL

Para obtener más información, consulte el sitio web www.anatel.gov.br

Declarações Regulamentares para TC75AH - Brazil

Nota: A marca de certificação se aplica ao Transceptor, modelo TC700H. Este equipamento opera em caráter secundário, isto é, não tem direito a proteção contra interferência prejudicial, mesmo de estações do mesmo tipo, e não pode causar interferência a sistemas operando em caráter primário.”

Para maiores informações sobre ANATEL consulte o site: www.anatel.gov.br.

Este equipamento opera em caráter secundário, isto é, não tem direito a proteção contra interferência prejudicial, mesmo de estações do mesmo tipo, e não pode causar interferência a sistemas operando em caráter primário.

Este produto está homologado pela Anatel, de acordo com os procedimentos regulamentados pela Resolução nº242/2000 e atende aos requisitos técnicos aplicados, incluindo os limites de exposição da Taxa de Absorção Específica referente a campos elétricos, magnéticos e eletromagnéticos de radiofrequência, de acordo com as Resoluções nº 303/2002 e 533/2009.

Este dispositivo está em conformidade com as diretrizes de exposição à radiofrequência quando posicionado pelo menos 1,5 centímetros de distância do corpo. Para maiores informações, consulte o site da Anatel.

Chile

Este equipo cumple con la Resolución N.º 403 de 2008 de la Subsecretaría de telecomunicaciones, relativa a radiaciones electromagnéticas.

China

通过访问以下网址可下载当地语言支持的产品说明书

http://www.zebra.com/contact.

确认进网标贴和证书真伪可查询网址：
http://www.tenaa.com.cn/



Hong Kong

De acuerdo con HKTA1039, la banda de 5,15 GHz a 5,35 GHz es exclusiva para el funcionamiento en interiores.

México

Rango de frecuencias restringido restringido de 2,450 GHz a 2,4835 GHz.

La operación de este equipo está sujeta a las siguientes dos condiciones: (1) es posible que este equipo o dispositivo no cause interferencia perjudicial y (2) este equipo o dispositivo debe aceptar cualquier interferencia, incluyendo la que pueda causar su operación no deseada.

Corea del Sur

해당 무선설비는 운용 중 전파혼신 가능성이 있음

해당 무선설비는 전파혼신 가능성이 있으므로 인명안전과 관련된 서비스는 할 수 없습니다 .

Taiwán

臺灣

低功率電波輻射性電機管理辦法

第十二條

經型式認證合格之低功率射頻電機，非經許可，公司、商號或使用者均不得擅自變更頻率、加大功率或變更原設計之特性及功能。

第十四條

低功率射頻電機之使用不得影響飛航安全及干擾合法通信；經發現有干擾現象時，應立即停用，並改善至無干擾時方得繼續使用。

前項合法通信，指依電信規定作業之無線電通信。

低功率射頻電機須忍受合法通信或工業、科學及醫療用電波輻射性電機設備之干擾。

在 5.25 – 5.35 赫茲頻帶內操作之無線資訊傳輸設備，限於室內使用。

減少電磁波影響，請妥適使用

型號 TC75AH： SAR標準值 2.0W/kg；送測產品實測值為： xxxW/kg

Turquía

Bu cihaz Türkçe karakterlerin tamamını ihtiva eden ETSI TS 123.038 V8.0.0 (veya sonraki sürümün kodu) ve ETSI TS 123.040 V8.1.0 (veya sonraki sürümün kodu) teknik özelliklerine uygundur.

Ucrania

Дане обладнання відповідає вимогам технічного регламенту №1057, № 2008 на обмеження щодо використання деяких

небезпечних речовин в електричних та електронних пристроях.

Tailandia

เครื่องโทรคมนาคมและอุปกรณ์นี้

มีความสอดคล้องตามข้อกำหนดของ กทข .

Евразийский Таможенный Союз

Данный продукт соответствует требованиям знака ЕАС.

EAC



English: For EU Customers: All products at the end of their life must be returned to Zebra for recycling. For information on how to return product, please go to: http://www.zebra.com/weee.

Français: Clients de l'Union Européenne : Tous les produits en fin de cycle de vie doivent être retournés à Zebra pour recyclage. Pour de plus amples informations sur le retour de produits, consultez : http://www.zebra.com/weee.

Español: Para clientes en la Unión Europea: todos los productos deberán entregarse a Zebra al final de su ciclo de vida para que sean reciclados. Si desea más información sobre cómo devolver un producto, visite: http://www.zebra.com/weee.

Deutsch: Für Kunden innerhalb der EU: Alle Produkte müssen am Ende ihrer Lebensdauer zum Recycling an Zebra zurückgesandt werden. Informationen zur Rücksendung von Produkten finden Sie unter http://www.zebra.com/weee.

Italiano: per i clienti dell'UE: tutti i prodotti che sono giunti al termine del rispettivo ciclo di vita devono essere restituiti a Zebra al fine di consentirne il riciclaggio. Per informazioni sulle modalità di restituzione, visitare il seguente sito Web: http://www.zebra.com/weee.

Português: Para clientes da UE: todos os produtos no fim de vida devem ser devolvidos à Zebra para reciclagem. Para obter informações sobre como devolver o produto, visite: http://www.zebra.com/weee.

Nederlands: Voor klanten in de EU: alle producten dienen aan het einde van hun levensduur naar Zebra te worden teruggezonden voor recycling. Raadpleeg http://www.zebra.com/weee voor meer informatie over het terugzenden van producten.

Polski: Klienci z obszaru Unii Europejskiej: Produkty wycofane z eksploatacji należy zwrócić do firmy Zebra w celu ich utylizacji. Informacje na temat zwrotu produktów znajdują się na stronie internetowej http://www.zebra.com/weee.

Čeština: Pro zákazníky z EU: Všechny produkty je nutné po skončení jejich životnosti vrátit společnosti Zebra k recyklaci. Informace o způsobu vrácení produktu najdete na webové stránce: http://www.zebra.com/weee.

Eesti: EL Klientidele: kõik tooted tuleb nende eluea lõppedes tagastada taaskasutamise eesmärgil Zebra'ile. Lisainformatsiooni saamiseks toote tagastamise kohta külastage palun aadressi: http://www.zebra.com/weee.

Magyar: Az EU-ban vásárlóknak: Minden tönkrement terméket a Zebra vállalatához kell eljuttatni újrahasznosítás céljából. A termék visszajuttatásának módjával kapcsolatos tudnivalókért látogasson el a http://www.zebra.com/weee weboldalra.

Slovenski: Za kupce v EU: vsi izdelki se morajo po poteku življenjske dobe vrniti podjetju Zebra za reciklažo. Za informacije o vračilu izdelka obiščite: http://www.zebra.com/weee.

Svenska: För kunder inom EU: Alla produkter som uppnått sin livslängd måste returneras till Zebra för återvinning. Information om hur du returnerar produkten finns på http://www.zebra.com/weee.

Suomi: Asiakkaat Euroopan unionin alueella: Kaikki tuotteet on palautettava kierrätettäväksi Zebra-yhtiöön, kun tuotetta ei enää käytetä. Lisätietoja tuotteen palauttamisesta on osoitteessa http://www.zebra.com/weee.

Dansk: Til kunder i EU: Alle produkter skal returneres til Zebra til recirkulering, når de er udtjent. Læs oplysningerne om returnering af produkter på: http://www.zebra.com/weee.

Ελληνικά: Για πελάτες στην Ε.Ε.: Όλα τα προϊόντα, στο τέλος της διάρκειας ζωής τους, πρέπει να επιστρέφονται στην Zebra για

ανακύκλωση. Για περισσότερες πληροφορίες σχετικά με την επιστροφή ενός προϊόντος, επισκεφθείτε τη διεύθυνση http://www.zebra.com/weee στο Διαδίκτυο.

Malti: Għal klijenti fl-UE: il-prodotti kollha li jkunu waslu fl-aħħar tal-hajja ta 'l-użu tagħhom, iridu jiġu rritornati għand Zebra għar-riskiagg. Għal aktar tagħrif dwar kif għandek tirritorna l-prodott, jekk jogħġbok zur: http://www.zebra.com/weee.

Slovenčina: Pre zákazníkov z krajín EU: Všetky výrobky musia byť po uplynutí doby ich životnosti vrátené spoločnosti Zebra na recykláciu. Blížšie informácie o vrátení výrobkov nájdete na: http://www.zebra.com/weee.

Lietuvių: ES vartotojams: visi gaminiai, pasibaigus jų eksploatacijos laikui, turi būti grąžinti utilizuoti į kompaniją „Zebra“. Daugiau informacijos, kaip grąžinti gaminį, rasite: http://www.zebra.com/weee.

Latviešu: ES klientiem: visi produkti pēc to kalpošanas mūža beigām ir jānogādā atpakaļ Zebra atbaidzējai pārstrādei. Lai iegūtu informāciju par produktu nogādāšanu Zebra, lūdzu, skatiet: http://www.zebra.com/weee.

Türkçe: AB Müşterileri için: Kullanım süresi dolan tüm ürünler geri dönüştürme için Zebra'ya iade edilmelidir. Ürünlerin nasıl iade edileceği hakkında bilgi için lütfen şu adresi ziyaret edin: http://www.zebra.com/weee.

Hrvatski: Za kupce u Europskoj uniji: Svi se proizvodi po isteku vijeka trajanja moraju vratiti tvrtki Zebra na recikliranje. Informacije o načinu vraćanja proizvoda potražite na web-stranici: www.zebra.com/weee.

Soporte de software

Zebra desea asegurar que sus clientes adquieran el software más actualizado en el momento de la compra del producto. Para comprobar que su dispositivo Zebra cuenta con el software más actualizado, visite: www.zebra.com/support. Busque el software más reciente en *Software Downloads (Descargas de software) > Product Line/Product (Línea de productos/producto) > Go (Ir)*.

Si su dispositivo no cuenta con el software más reciente en el momento de la compra del dispositivo, envíe una solicitud por correo electrónico a: entitlementservices@zebra.com.

En la solicitud, deberá incluir la siguiente información fundamental sobre el dispositivo:

- Número de modelo
- Número de serie
- Prueba de compra
- Nombre de la descarga de software que solicita

En el caso de que Zebra decida facilitarle la última versión del software disponible, recibirá un correo electrónico con un enlace al sitio web de Zebra, desde donde podrá descargar dicho software.

Acuerdo de licencia para el usuario final de Symbol Technologies, Inc.

SI INSTALA O UTILIZA ESTE PRODUCTO, RECONOCE QUE HA LEIDO ESTE ACUERDO, QUE LO ENTIENDE Y QUE ACEPTA ATENERSE A SUS TÉRMINOS. SI NO ACEPTA LOS TÉRMINOS DEL PRESENTE ACUERDO, SYMBOL TECHNOLOGIES NO LE OTORGARÁ LA LICENCIA DEL PRODUCTO Y NO DEBERÁ UTILIZARLO NI INSTALARLO.

Concesión de licencia. Symbol Technologies le concede a usted (el "Licenciatario" o "usted") una licencia personal, no exclusiva, intransferible, no asignable y sin coste para utilizar el software y la documentación (el "Producto" o "Productos") de acuerdo con los términos y condiciones de este Acuerdo. Usted debe utilizar los Productos únicamente para fines internos de su empresa, y exclusivamente como soporte para dispositivos de Symbol Technologies. Todo uso de los Productos que incumpla las condiciones establecidas en el presente Acuerdo queda estrictamente prohibido y se considerará un incumplimiento del presente Acuerdo que tendrá como consecuencia la revocación inmediata de su Licencia. En caso de incumplimiento del presente Acuerdo, Symbol Technologies tendrá derecho a emprender todos los recursos legales disponibles o de equidad (incluyendo las medidas cautelares inmediatas y el embargo de todos los Productos a menos que el Licenciatario sea una agencia federal del gobierno de los Estados Unidos de América).

Slovenski: Za kupce v EU: vsi izdelki se morajo po poteku življenjske dobe vrniti podjetju Zebra za reciklažo. Za informacije o vračilu izdelka obiščite: http://www.zebra.com/weee.

Svenska: För kunder inom EU: Alla produkter som uppnått sin livslängd måste returneras till Zebra för återvinning. Information om hur du returnerar produkten finns på http://www.zebra.com/weee.

Suomi: Asiakkaat Euroopan unionin alueella: Kaikki tuotteet on palautettava kierrätettäväksi Zebra-yhtiöön, kun tuotetta ei enää käytetä. Lisätietoja tuotteen palauttamisesta on osoitteessa http://www.zebra.com/weee.

Dansk: Til kunder i EU: Alle produkter skal returneres til Zebra til recirkulering, når de er udtjent. Læs oplysningerne om returnering af produkter på: http://www.zebra.com/weee.

Ελληνικά: Για πελάτες στην Ε.Ε.: Όλα τα προϊόντα, στο τέλος της διάρκειας ζωής τους, πρέπει να επιστρέφονται στην Zebra για

Products; (iv) alquilar o transferir la totalidad o alguna de las partes de los Productos a otra parte sin el consentimiento previo por escrito de Symbol Technologies; o (v) utilizar cualquier software de ordenador o hardware diseñado para eliminar el dispositivo de protección frente a copias, en caso de que los Productos estén equipados con ese tipo de dispositivo de protección.

La titularidad de todas las copias de los Productos no pasará al Licenciatario en ningún momento y seguirá siendo propiedad exclusiva de Symbol Technologies. Toda la propiedad intelectual desarrollada, originada o preparada por Symbol Technologies en relación con los Productos seguirá perteneciendo únicamente a Symbol Technologies y este Acuerdo no concede al Licenciatario ningún derecho de propiedad intelectual.

Las partes de los Productos están protegidas por las leyes de derechos de autor de los Estados Unidos de América, por las disposiciones de tratados internacionales y por otras leyes aplicables. Por tanto, debe tratar los Productos como cualquier otro material protegido por copyright (por ejemplo, un libro o una grabación musical), aunque puede realizar una copia del Producto únicamente con fines de seguridad. Duplicar sin autorización los Productos constituye una infracción de los derechos de autor, sancionable en los tribunales federales de los Estados Unidos con penas de multa y encarcelamiento.

Descargo de responsabilidad. SYMBOL TECHNOLOGIES NO OFRECE Y USTED NO RECIBE GARANTÍAS DE NINGÚN TIPO. YA SEAN EXPRESAS, IMPLÍCITAS, ESTADUARIAS O DE COMUNICACIÓN CON USTED. SYMBOL TECHNOLOGIES RENUNCIA ESPECÍFICAMENTE A CUALQUIER GARANTÍA, YA SEAN GARANTÍAS IMPLÍCITAS DE CAPACIDAD DE COMERCIALIZACIÓN, DE NO INCUMPLIMIENTO O DE IDONEIDAD PARA UN FIN EN PARTICULAR. LOS PRODUCTOS SE PROPORCIONAN "TAL CUAL". SYMBOL TECHNOLOGIES NO GARANTIZA QUE LOS PRODUCTOS RESPONDAN A SUS REQUISITOS, QUE SU FUNCIONAMIENTO SEA ININTERRUMPIDO O ESTÉN LIBRES DE ERRORES, NI QUE LOS DEFECTOS EN LOS PRODUCTOS SE CORRIJAN EN UN FUTURO. SYMBOL TECHNOLOGIES NO GARANTIZA LA CORRECCIÓN, PRECISIÓN O FIABILIDAD DE LOS PRODUCTOS. Algunas jurisdicciones no permiten la exclusión de las garantías implícitas, por lo que puede que la exclusión anterior no se aplique en su caso.

Limitación de responsabilidad. EN VIRTUD DEL PRESENTE ACUERDO, LA RESPONSABILIDAD TOTAL DE SYMBOL TECHNOLOGIES POR POSIBLES DAÑOS NO SUPERARÁ EL PRECIO JUSTO DE MERCADO DE LOS PRODUCTOS CUYA LICENCIA SE OTORGA MEDIANTE EL PRESENTE ACUERDO. EN NINGÚN CASO SYMBOL TECHNOLOGIES SERÁ RESPONSABLE EN MODO ALGUNO POR DAÑOS INCIDENTALES, RESULTANTES, INDIRECTOS, ESPECIALES O PUNITIVOS DE LA NATURALEZA QUE SEA, INCLUIDOS, ENTRE OTROS, LA PÉRDIDA DE BENEFICIOS EMPRESARIALES O LA RESPONSABILIDAD O DAÑOS A TERCEROS, PREVISIBLES O NO. INDEPENDIENTEMENTE DE SI SE HABÍA ADVERTIDO A SYMBOL TECHNOLOGIES DE LA POSIBILIDAD DE TALES DAÑOS. Algunas jurisdicciones no permiten limitaciones de responsabilidad por daños incidentales o consecuentes, por lo que las exclusiones anteriores pueden no ser aplicables en su caso. Esta limitación de responsabilidad permanecerá vigente tras la finalización de este Acuerdo y se aplicará aun cuando exista una disposición en contrario en este Acuerdo. Para emprender cualquier acción en virtud de este Acuerdo, el licenciatario tiene un plazo de un (1) año a partir de la fecha en que se haya producido la causa de la acción.

Mantenimiento. A menos que así se estipule en un acuerdo independiente, Symbol Technologies no será responsable del mantenimiento ni del servicio in situ de los Productos. Actividades de alto riesgo. Los Productos no se presentan con garantías de un funcionamiento totalmente libre de errores y no están diseñados, fabricados o pensados para su uso o reventa con software de control en línea en entornos peligrosos que requieran un rendimiento sin fallos como, por ejemplo, el funcionamiento de instalaciones nucleares, navegación o sistemas de comunicación aéreos, control de tráfico aéreo, máquinas de respiración artificial o sistemas de armamento, en los que el fallo de los Productos podría resultar directamente en la muerte, daños personales o graves daños físicos o ambientales ("Actividades de alto riesgo"). Symbol Technologies y sus proveedores renuncian específicamente a cualquier garantía expresa o implícita de adecuación para Actividades de alto riesgo, y si decide utilizar los Productos en Actividades de alto riesgo, acepta indemnizar, defender y exonerar a Symbol Technologies de toda responsabilidad por cualquier coste, daño y pérdidas vinculadas a dicha utilización.

Gobierno de los Estados Unidos. Si adquiere los Productos en nombre de una unidad o agencia del gobierno de los Estados Unidos, se aplicará lo siguiente. La utilización, duplicación o divulgación de los Productos están sujetas a las restricciones establecidas en los subpárrafos (c) (1) y (2) de la cláusula Commercial Computer Software - Restricted Rights de la normativa FAR 52.227-19 (junio de 1987), en caso aplicable, a no ser que se suministre al Departamento de Defensa. Si el destinatario es el Departamento de Defensa, la utilización, la duplicación o la divulgación de los Productos quedan sujetas a los derechos restringidos descritos en el subpárrafo (c) (1) (ii) de la cláusula Rights in Technical Data and Computer Software de la normativa DFARS 252.227-7013 (octubre de 1988), en caso aplicable. Los Productos pueden incluir o no un aviso de

derechos restringidos u otro tipo de aviso que haga referencia específicamente a los términos y condiciones de este Acuerdo. Los términos y condiciones de este Acuerdo seguirán aplicándose, en la medida en que estos términos y condiciones no sean incoherentes con los derechos que le otorgan las disposiciones previas de las normativas FAR y DFARS, según se apliquen a la agencia contratante en particular y a la transacción de compra.Legislación aplicable. Este Acuerdo se regirá por la legislación de los Estados Unidos de América en la medida que se aplique. De lo contrario, se regirá por la legislación del estado de Nueva York independientemente de los conflictos de los principios de ley.

Cumplimiento de la ley. El Licenciatario cumplirá todas las leyes y normativas aplicables, incluyendo las leyes y normativas en materia de exportación de los Estados Unidos de América. El Licenciatario no podrá exportar, volver a exportar, revender, enviar o desviar, por medios directos o indirectos, ningún elemento, datos técnicos o productos directos o indirectos que se vendan o de otro modo se faciliten a una persona dentro de cualquier territorio para el que el gobierno de los Estados Unidos o alguna de sus agencias requiera una licencia de exportación u otra autorización gubernamental, sin la autorización previa por escrito de Symbol Technologies y la autoridad gubernamental competente de los Estados Unidos de América. El quebrantamiento de esta disposición supondrá una infracción material del presente Acuerdo, lo cual permitirá su finalización por parte de Symbol Technologies.

Software de terceros. Los Productos pueden contener uno o más elementos de Software de terceros. Los términos de este Acuerdo rigen el uso del Software de terceros A MENOS QUE SE INCLUYA UNA LICENCIA DE SOFTWARE DE TERCEROS INDEPENDIENTE, EN CUYO CASO EL USO DEL SOFTWARE DE TERCEROS SE REGIRÁ POR LA LICENCIA DE TERCEROS INDEPENDIENTE.

Software de código abierto. Los Productos pueden contener uno o más elementos de software de código abierto. El software de código abierto es software protegido por una licencia pública que se rige únicamente por las leyes de derechos de autor, en tanto que todos los términos y obligaciones de dicha licencia atañen al Licenciatario únicamente en el caso de la realización de copias, y la distribución del software con licencia. Estas obligaciones suelen incluir una o más obligaciones de atribución, distribución, notificación de copia y gravámenes por propiedad intelectual. El uso de cualquier software de código abierto se rige por los términos y condiciones del presente Acuerdo, así como por los términos y condiciones de la licencia correspondiente de cada paquete de software de código abierto. Si hubiera un conflicto entre los términos y condiciones de este Acuerdo y los términos y condiciones de la licencia del software de código abierto, tendrá prioridad la licencia del software de código abierto. Las copias de las licencias del software de código abierto incluido, si lo hubiera, así como sus atribuciones, reconocimientos y detalles de información del software, se incluyen en la copia electrónica del presente Acuerdo, que está disponible en los avisos legales o en el archivo LéAME del Producto. Symbol Technologies debe reproducir las licencias de software, los reconocimientos y los avisos de derechos de autor tal y como han sido proporcionados por los autores y propietarios, por consiguiente, dicha información se proporciona en su totalidad en el idioma de origen, sin modificación ni traducción.

En función de los términos de licencia del software de código abierto específico, es posible que no se suministre el código fuente. Consulte y revise toda la información del software de código abierto para identificar los paquetes de software de código abierto que contienen y disponen de código fuente. Para obtener instrucciones sobre cómo conseguir una copia de cualquier código fuente relacionado con software de código abierto distribuido por Symbol Technologies que esta haya puesto a disposición pública, puede enviar su solicitud (incluyendo el nombre y número de versión del Producto de Symbol Technologies junto con información específica del software de código abierto) por escrito a: Symbol Technologies, Inc., Open Source Software Management, One Zebra Plaza Holtsville, NY, EE. UU.

Para consultar información adicional relacionada con las notificaciones de licencias, reconocimientos y el copyright requerido para los paquetes de código abierto que se utiliza en este producto de Symbol Technologies, toque **Settings > About phone > Legal information > Open source licenses** (Configuración > Acerca del teléfono > Información legal > Licencias de código abierto).

Información sobre asistencia técnica

Si experimenta algún problema al usar el equipo, póngase en contacto con el departamento de asistencia técnica o de sistemas de su empresa. Si hay algún problema con el equipo, este departamento se encargará de comunicárselo al centro de asistencia al cliente en: http://www.zebra.com/support.

Para obtener la versión más reciente de esta guía, visite: http://www.zebra.com/support.