

TC75 GUIDA ALLE NORMATIVE



Ci riserviamo il diritto di apportare modifiche a qualsiasi prodotto per migliorarne l'affidabilità, il funzionamento o il design. Non ci assumiamo alcuna responsabilità correlata all'applicazione o derivante dall'utilizzo di prodotti, applicazioni o circuiti descritti nel presente documento. Non viene concessa alcuna licenza, espressa o implicita, preclusiva o d'altro tipo sotto qualsiasi diritto di brevetto o brevetto relativo a qualsiasi combinazione, sistema, apparecchio, macchina, materiale, metodo o processo in cui potrebbero essere utilizzati i nostri prodotti. Una licenza implicita è concessa a copertura soltanto di apparecchiature, circuiti e sottosistemi contenuti nei prodotti.

Garanzia

Per consultare il testo completo del certificato di garanzia dei prodotti hardware, visitare la pagina Web all'indirizzo <http://www.zebra.com/warranty>.

Informazioni sull'assistenza

In caso di problemi con l'utilizzo dell'apparecchiatura, contattare il servizio di assistenza ai sistemi o di assistenza tecnica aziendale. In caso di problemi con l'apparecchiatura, il servizio contatterà a sua volta il centro di assistenza clienti globale all'indirizzo <http://www.zebra.com/support>.

Per la versione più recente di questa guida, visitare la pagina Web all'indirizzo <http://www.zebra.com/support>.



Zebra Technologies Corporation
Lincolnshire, IL, U.S.A.
<http://www.zebra.com>
© 2017 ZIH Corp e/o affiliati. Tutti i diritti riservati. ZEBRA e il logo della testa di zebra stilizzata sono marchi di ZIH Corp., registrati in molte giurisdizioni in tutto il mondo. Tutti gli altri marchi appartengono ai rispettivi proprietari.

Informazioni sulle normative

Questo dispositivo è approvato da Symbol Technologies, Inc., una società Zebra Technologies.

La presente guida si riferisce al modello numero TC75AH e TC75BH. Tutti i dispositivi Zebra sono progettati in conformità ai regolamenti e alle normative dei Paesi in cui vengono commercializzati e riportano etichette a norma di legge. Le traduzioni nelle lingue locali sono disponibili nel sito Web <http://www.zebra.com/support>.

Eventuali modifiche o cambiamenti apportati ad apparecchiature Zebra e non espressamente approvati da Zebra possono invalidare il diritto dell'utente a utilizzare tali apparecchiature.

AVVERTENZA Utilizzare esclusivamente accessori, batterie e caricabatteria con certificazione UL e approvati da Zebra.

NON tentare mai di ricaricare batterie o computer portatili umidi o bagnati. Prima del collegamento a una fonte di alimentazione esterna, tutti i componenti devono essere perfettamente asciutti.

Temperatura di funzionamento massima dichiarata: 50 °C.

Prodotti con certificazione UL dotati di tecnologia GPS

Underwriters Laboratories Inc. (UL) non ha eseguito un test delle prestazioni o dell'affidabilità del software operativo, del sistema hardware GPS (Global Positioning System) o di altri componenti del prodotto. UL ha eseguito test per incendi, urti o rischi potenzialmente letali come definito dagli standard per Safety for Information Technology Equipment di UL, UL60950-1. Nella certificazione UL, non rientrano le prestazioni o l'affidabilità del software operativo GPS o del sistema hardware GPS. UL NON FORNISCE ALCUNA DICHIARAZIONE, GARANZIA O CERTIFICAZIONE IN MERITO ALL'AFFIDABILITÀ O ALLE PRESTAZIONI DELLE FUNZIONALITÀ GPS DI TALE PRODOTTO.

Tecnologia wireless Bluetooth®

Questo prodotto è un dispositivo Bluetooth approvato. Per ulteriori informazioni o per visualizzare l'elenco relativo al prodotto finale, visitare la pagina Web <http://www.bluetooth.org/tpg/listings.cfm>.

Conformità alle normative locali per dispositivi wireless

I contrassegni di conformità, soggetti a certificazione e applicati ai dispositivi, indicano che l'utilizzo delle radio è approvato nei seguenti Paesi: Stati Uniti, Canada, Giappone, Cina, Corea del Sud, Australia ed Europa. Per i simboli di conformità alle norme vigenti negli altri Paesi, consultare la Dichiarazione di Conformità (DoC, Declaration of Conformity) disponibile all'indirizzo <http://www.zebra.com/doc>.

Nota: l'Europa include Austria, Belgio, Bulgaria, Croazia, Repubblica Ceca, Cipro, Danimarca, Estonia, Finlandia, Francia, Germania, Grecia, Ungheria, Islanda, Irlanda, Italia, Lettonia, Liechtenstein, Lituania, Lussemburgo, Malta, Paesi Bassi, Norvegia, Polonia, Portogallo, Romania, Repubblica Slovacca, Slovenia, Spagna, Svezia, Svizzera e Regno Unito.

! L'utilizzo dei dispositivi sprovvisti di etichetta di conformità è da ritenersi illegale.

Roaming nazionale

Nel dispositivo, è integrata la funzionalità di roaming internazionale (IEEE802.11d), che consente di sintonizzare il prodotto sui canali corretti del Paese di utilizzo.

Frequenza di funzionamento - IC

Solo codici 5 GHz

La banda 1 UNII (Unlicensed National Information Infrastructure) 5150 - 5250 MHz è limitata esclusivamente all'utilizzo in ambienti indoor. Qualsiasi utilizzo di diverso tipo è da considerarsi illegale.

Dichiarazione Industry Canada

Avvertenza: con riferimento alla banda 5150-5250 MHz, il dispositivo può essere utilizzato solo indoor per ridurre le interferenze potenzialmente dannose ai sistemi satellitari mobili co-channel. I radar ad alta potenza sono assegnati come utenti primari (ossia, dispongono di un'alta priorità) di 5250-5350 MHz e 5650-5850 MHz e possono causare interferenze e/o danni ai dispositivi LE-LAN.

In Italia, i canali disponibili nel protocollo del protocollo 802.11 b/g sono compresi tra ch1 e ch13. La portata dei canali è limitata dal firmware.

Consigli utili in materia di salute e sicurezza Consigli ergonomici

AVVERTENZA Per evitare o ridurre al minimo il rischio di danni dovuti a una postura scorretta, attenersi ai consigli forniti di seguito. Il responsabile della salute e della sicurezza sul lavoro può fornire indicazioni utili sul rispetto dei programmi di sicurezza aziendali a tutela della salute del personale.

- Ridurre o evitare i movimenti ripetitivi
- Mantenere una postura adeguata
- Ridurre o evitare gli sforzi eccessivi
- Tenere a portata di mano gli oggetti utilizzati di frequente
- Svolgere attività a un'altezza adeguata
- Ridurre o eliminare eventuali vibrazioni
- Ridurre o eliminare pressioni dirette
- Disporre di workstation regolabili
- Disporre di sufficiente spazio libero
- Disporre di un ambiente di lavoro adeguato
- Migliorare le procedure di lavoro

Installazione su veicoli

I segnali RF potrebbero interferire con sistemi elettronici del veicolo (inclusi quelli di sicurezza) che non sono stati installati in modo corretto o che non sono dotati di adeguata schermatura. Rivolgersi al produttore o a un suo rappresentante per informazioni sul veicolo. È, inoltre, consigliabile consultare il produttore su eventuali apparecchiature installate sul veicolo.

L'airbag si attiva con una notevole forza. NON collocare oggetti, incluse apparecchiature wireless portatili o fisse, nell'area soprastante l'airbag o nel suo raggio d'azione. Se le apparecchiature wireless integrate nel veicolo non sono correttamente installate, l'attivazione dell'airbag potrebbe essere causa di lesioni gravi.

Il dispositivo deve essere collocato a portata di mano, in modo da poterlo utilizzare senza distogliere lo sguardo dalla strada.

Nota: non è consentita la connessione di un dispositivo di allarme che faccia azionare il clacson o faccia lampeggiare le luci esterne alla ricezione di una chiamata su strade pubbliche.

IMPORTANTE

Informarsi sulle leggi statali e locali in materia di utilizzo e montaggio del prodotto sul parabrezza prima dell'installazione. Installazione sicura

- Non collocare il telefono in una posizione che ostruisca la visuale del conducente o che ostacoli la guida del veicolo.
- Non collocare il telefono sopra l'airbag.

Sicurezza stradale

Durante la guida, non utilizzare il dispositivo e non prendere appunti. Scorrere la rubrica telefonica o stilare un elenco delle cose da fare può distogliere l'attenzione dall'attività più importante, ovvero guidare con prudenza.

Quando si è al volante, occorre prestare la massima attenzione alla guida, che rappresenta la prima responsabilità del conducente. Informarsi sulle leggi e sulle norme che disciplinano l'utilizzo dei dispositivi wireless nelle aree di transito e rispettarle in ogni caso.

Quando si utilizza un dispositivo wireless mentre si è alla guida, occorre agire con buon senso e tenere a mente alcuni consigli utili:

1. Acquisire dimestichezza con il dispositivo wireless e con tutte le funzionalità integrate, ad esempio la ricomposizione e la composizione veloce. Se disponibili, queste funzionalità consentono di effettuare chiamate senza distogliere la concentrazione dalla strada.
2. Se disponibili, utilizzare dispositivi vivavoce o auricolari.
3. Comunicare alla persona con cui si parla di essere alla guida di un veicolo; se necessario, interrompere la chiamata in caso di traffico intenso o di condizioni meteorologiche avverse. Può essere rischioso guidare in presenza di pioggia, neve, nevischio, neve, ghiaccio e, perfino, traffico intenso.

4. Utilizzare il dispositivo in modo sicuro e valutare sempre il traffico; se possibile, effettuare le chiamate prima di immettersi nel traffico o quando non si è in movimento. Cercare di pianificare le chiamate in modo da riceverle o effettuarle quando il veicolo non è in movimento. Se è necessario effettuare una chiamata durante la guida, comporre soltanto alcuni numeri, controllare la strada e gli specchietti retrovisori, quindi continuare la composizione.
 5. Non intraprendere discussioni concitate o impegnative che potrebbero distrarre dalla guida. Interrompere le conversazioni che potrebbero distogliere l'attenzione dalla strada e informare la persona con cui si parla di essere al volante.
 6. Per le chiamate di emergenza, utilizzare il telefono wireless. In caso di incendio, incidenti stradali o emergenze mediche, chiamare i numeri di emergenza (911 negli Stati Uniti e 112 in Europa) o altri numeri di pronto intervento locale. Le chiamate di questo tipo sono gratuite e possono essere effettuate indipendentemente dalla presenza di un codice di protezione e, in base alla rete, con o senza scheda SIM inserita.
 7. Utilizzare il telefono wireless anche in caso di emergenze che coinvolgono altre persone. Se si è testimoni di un incidente stradale, si assiste a un reato o si verifica un'altra situazione di rischio in cui sono in pericolo vite umane, chiamare i servizi di emergenza (911 negli Stati Uniti e 112 in Europa) o altri numeri di pronto intervento locali.
 8. Se necessario, contattare l'assistenza stradale o un servizio di assistenza wireless speciale (non di emergenza). Se si vede un veicolo in panne che non rappresenta un pericolo grave, una segnalazione stradale non funzionante, un incidente di piccole proporzioni senza feriti o un veicolo che si ritiene rubato, chiamare l'assistenza stradale o altri servizi di assistenza mirati.
- "I produttori di dispositivi wireless raccomandano di utilizzare il telefono/dispositivo con precauzione durante la guida."

! Avvertenze per l'uso dei dispositivi wireless

Attenersi a tutte le avvertenze relative all'uso dei dispositivi wireless.

Ambienti potenzialmente pericolosi: utilizzo su veicoli

È necessario rispettare le restrizioni sull'utilizzo dei dispositivi radio in prossimità di depositi di carburante, impianti chimici, zone con atmosfera satura di sostanze chimiche o particolato (come polveri, pollini o polveri metalliche) o qualsiasi altra zona in cui, generalmente, viene raccomandato di spegnere il motore dei veicoli.

Sicurezza in aereo

Spegnere il dispositivo wireless quando richiesto dal personale di bordo o di terra. Se il dispositivo prevede una "modalità aereo" o una funzione analoga, consultare il personale di bordo sul suo utilizzo in volo.

⚠️ Sicurezza negli ospedali

L'energia in radiofrequenza emessa dai dispositivi wireless potrebbe interferire con le apparecchiature elettromedicali. Si consiglia di spegnere i dispositivi wireless quando richiesto all'interno di ospedali, cliniche o strutture per l'assistenza sanitaria in genere. In questo modo, si evita il rischio di interferenze con apparecchiature medicali sensibili.

Pacemaker

I produttori di pacemaker consigliano di mantenere una distanza minima di 15 cm (6 pollici) tra i dispositivi wireless palmari e i pacemaker, al fine di evitare eventuali interferenze con il pacemaker stesso. Questi consigli sono in linea con i risultati di ricerche indipendenti e con le raccomandazioni fornite da Wireless Technology Research.

Portatori di pacemaker:

- Mantenere SEMPRE il dispositivo a una distanza di almeno 15 cm (6 pollici) dal pacemaker, quando è acceso.
- Non portare il dispositivo nel taschino della giacca.
- Utilizzare l'orecchio più lontano dal pacemaker per ridurre al minimo la possibilità di interferenze.
- Se si sospettano interferenze, SPEGNERE il dispositivo.

Altri dispositivi medicali

Per sapere se il dispositivo wireless può generare interferenze, rivolgersi al proprio medico o al produttore dell'apparecchiatura medicale.

! Linee guida sull'esposizione alle radiofrequenze

Informazioni sulla sicurezza

Riduzione dell'esposizione alle radiofrequenze: utilizzo corretto

Utilizzare il dispositivo solo come indicato nelle istruzioni fornite.

Standard di livello internazionale

Il prodotto è conforme agli standard di livello internazionale in materia di esposizione ai campi elettromagnetici generati da dispositivi radio. Per informazioni sull'esposizione umana ai campi elettromagnetici in ambito internazionale, consultare la Dichiarazione di Conformità (DoC) di Zebra all'indirizzo <http://www.zebra.com/doc>. Per ulteriori informazioni sulla sicurezza dell'energia RF generata da dispositivi wireless, visitare il sito Web all'indirizzo <http://responsibility.zebra.com/index.php/downloads> nella sezione **Wireless Communications and Health** (Comunicazioni wireless e sicurezza).

Europa

Dispositivi palmari

Questo prodotto è stato sottoposto a test per i dispositivi da utilizzare indossati. Utilizzare esclusivamente custodie, ganci per cintura e accessori analoghi approvati da Zebra per garantire la conformità alle normative UE.

Stati Uniti e Canada

Telefoni (per l'uso con o senza auricolari)

Utilizzare esclusivamente custodie, ganci per cintura e accessori analoghi approvati da Zebra per garantire la conformità alle normative FCC. Evitare l'uso di custodie, ganci per cintura e accessori analoghi prodotti da terzi, poiché potrebbero non rispettare i requisiti di conformità FCC in materia di esposizione alle radiofrequenze. I modelli di telefono che posseggono una valutazione del livello SAR testata secondo le linee guida FCC sulle emissioni RF hanno ottenuto la relativa autorizzazione. Le informazioni sui livelli SAR per questi modelli di telefono sono depositate presso l'FCC e rese disponibili nella sezione Display Grant della pagina Web <http://www.fcc.gov/oet/ea/fccid>.

Dichiarazione in materia di co-locazione

Per ottemperare ai requisiti FCC di esposizione RF, l'antenna utilizzata per questo trasmettitore non deve essere utilizzata in co-locazione o in congiunzione con qualsiasi altro trasmettitore/ antenna, tranne se già approvati in questa presentazione.

Palmari

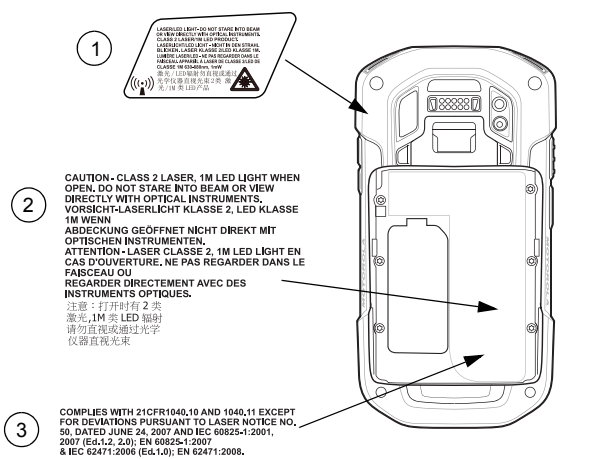
Questo prodotto è stato sottoposto a test per i dispositivi da utilizzare indossati. Utilizzare esclusivamente custodie, ganci per cintura e accessori analoghi approvati da Zebra per garantire la conformità alle normative FCC. Evitare l'uso di custodie, ganci per cintura e accessori analoghi prodotti da terzi, poiché potrebbero non rispettare i requisiti di conformità FCC in materia di esposizione alle radiofrequenze.

Per ottemperare ai requisiti degli Stati Uniti e del Canada in materia di esposizione RF, i dispositivi trasmettenti devono essere posizionati a una distanza minima di 1,5 cm dal corpo delle persone durante il funzionamento.

! Dispositivi laser

Gli scanner laser di classe 2 utilizzano un diodo a luce visibile di bassa potenza. Come nel caso di tutte le sorgenti di luce intensa (ad esempio il sole), evitare di fissare direttamente il raggio luminoso. L'esposizione temporanea a laser di classe 2 non viene ritenuta dannosa. La seguente dichiarazione è richiesta per il rispetto delle normative statunitensi e internazionali: **AVVERTENZA:** l'utilizzo di comandi, regolazioni o procedure diversi da quelli specificati nel presente documento può essere causa di esposizione a luce laser pericolosa.

Etichette dello scanner



Etichette:

1. LUCE LASER/LED: NON FISSARE DIRETTAMENTE IL RAGGIO LUMINOSO ED EVITARE L'USO DI STRUMENTI OTTICI. PRODOTTO LED CLASSE 1M/LASER CLASSE 2.
2. ATTENZIONE - QUANDO APERTO, VIENE EMESSA UNA LUCE LASER DI CLASSE 2/LED DI CLASSE 1M. NON FISSARE DIRETTAMENTE IL RAGGIO LUMINOSO ED EVITARE L'USO DI STRUMENTI OTTICI.
3. CONFORME ALLE NORMATIVE 21CFR1040.10 E 1040.11, FATTA ECCEZIONE PER LE DEROGHE PREVISTE DALLE NORMATIVE LASER NOTICE NO. 50, CON DATA 24 GIUGNO, 2007 E IEC/EN 60825-1:2007 E/O IEC/EN 60825-1:2014.

Dispositivi LED

Per i dispositivi LED che sono stati valutati in conformità allo standard IEC 62471 e al gruppo di rischio esente, non si applicano requisiti di etichettatura dei prodotti. Tuttavia, la seguente dichiarazione è richiesta per la conformità alle normative statunitensi e internazionali:

Dichiarazione di conformità LED:

Classificato come "EXEMPT RISK GROUP" (GRUPPO DI RISCHIO ESENTE) in base alla norma IEC 62471:2006 e EN 62471:2008.


Durata dell'impulso: 1,7 ms

Alimentatore

Utilizzare SOLO alimentatori UL LISTED ITE (IEC/EN 60950-1, LPS) con le seguenti specifiche elettriche: uscita 5,4 V c.c., min. 3,0 A, temperatura ambiente massima di almeno 50 °C. L'utilizzo di un altro tipo di alimentatore può risultare pericoloso e renderebbe nulla qualsiasi approvazione assegnata a questa unità.

Batterie

Taiwan: riciclaggio

 L'EPA (Environmental Protection Administration) impone alle aziende che producono o importano batterie a secco di promuovere o destinati alla vendita promozionale il simbolo del riciclaggio, come previsto dall'art. 15 del Waste Disposal Act (normativa in materia di smaltimento dei rifiuti). Contattare un operatore qualificato sul territorio nazionale per smaltire correttamente le batterie.

Informazioni sulle batterie

AVVERTENZA Se la batteria viene sostituita con un modello errato, possono verificarsi rischi di esplosione. Attenersi alle istruzioni per lo smaltimento delle batterie.

Utilizzare solo batterie approvate da Zebra. Gli accessori con funzione di ricarica delle batterie sono approvati per i seguenti modelli di batterie:

- 82-171249-01 (3,7 V c. c., 4500 mAh)

Le batterie ricaricabili Zebra sono progettate e realizzate in conformità ai massimi standard del settore.

La batteria può essere utilizzata o conservata per un determinato periodo di tempo, dopo il quale sarà necessario sostituirla. I fattori che influenzano il ciclo di vita della batteria sono molti, ad esempio: il caldo, il freddo, le condizioni ambientali estreme e le cadute violente. Se il periodo di conservazione supera i sei (6) mesi, potrebbe verificarsi un deterioramento irreversibile della qualità del prodotto. Le batterie ricaricate in parte o completamente devono essere conservate in un luogo fresco e asciutto dopo essere state disinserite dall'apparecchiatura, per evitare perdite di capacità o di elettroliti e arrugginimento delle parti metalliche. Controllare il livello di carica e ricaricare le batterie fino a metà almeno una volta all'anno se si prevede di conservarle per un periodo di tempo superiore. Se si rileva una riduzione significativa della durata operativa, sostituire la batteria.

Tutte le batterie Zebra sono garantite per un periodo standard di un anno, indipendentemente dal fatto che siano state acquistate separatamente o incluse come parte del computer portatile. Per ulteriori informazioni sulle batterie Zebra, visitare la pagina all'indirizzo www.zebra.com/batterybasics.

Linee guida sulla sicurezza delle batterie

- La batteria deve essere ricaricata in un luogo privo di sostanze chimiche, materiali infiammabili o detriti. Prestare estrema attenzione quando il dispositivo viene ricaricato in un ambiente non commerciale.
- Seguire le linee guida relative all'utilizzo, alla conservazione e alla ricarica della batteria, riportate nel Manuale dell'utente.
- L'utilizzo improprio della batteria potrebbe provocare incendi, esplosioni o altri pericoli.
- Per caricare la batteria del dispositivo mobile, è necessario che la temperatura della batteria e quella del caricabatteria siano comprese tra 0 °C e +40 °C (+32 °F e +104 °F).
- Non utilizzare batterie e caricabatteria non compatibili. L'utilizzo di una batteria o di un caricabatteria non compatibile potrebbe provocare incendi, esplosioni, perdite o altri rischi. Per eventuali domande sulla compatibilità di batteria o caricabatteria, contattare l'assistenza Zebra.
- I dispositivi ricaricabili tramite porta USB devono essere collegati esclusivamente a prodotti con il logo USB-IF o che hanno superato i test di conformità USB-IF.
- Non aprire, disassemblare, schiacciare, piegare o deformare, forare o distruggere la batteria.
- A seguito di un forte impatto del dispositivo su una superficie solida, la batteria potrebbe surriscaldarsi.
- Non mandare in cortocircuito la batteria ed evitare il contatto di oggetti metallici o conduttivi con i terminali della batteria.
- Non modificare o ricostruire la batteria, non tentare di inserire corpi estranei al suo interno, non immergerla o esporla all'acqua o ad altri liquidi, evitare l'esposizione a fiamme, esplosioni o altri pericoli.
- Evitare di conservare o lasciare l'apparecchiatura in ambienti che potrebbero surriscaldarsi, ad esempio in un veicolo parcheggiato oppure accanto a un termosifone o ad altre fonti di calore. Non collocare la batteria in un forno a microonde o in un'asciugatrice.
- Per l'utilizzo della batteria da parte dei bambini, è necessaria la supervisione di un adulto.
- Attenersi alle normative locali per lo smaltimento delle batterie ricaricabili.
- Non gettare le batterie usate nel fuoco.
- Se una batteria viene ingerita accidentalmente, rivolgersi subito a un medico.
- In caso di perdite, evitare che il liquido fuoriuscito dalla batteria entri in contatto con la pelle o con gli occhi. In caso di contatto, lavare l'area interessata con abbondante acqua e rivolgersi a un medico.
- Se si sospetta che la batteria o l'apparecchiatura siano danneggiate, contattare il centro assistenza clienti globale per richiedere un controllo.

Il contrassegno HAC riportato sul dispositivo ne indica la conformità ai requisiti IC CS-03-Part 5.

Utilizzo con apparecchi acustici (FCC)

Se i dispositivi wireless vengono utilizzati in prossimità di apparecchi acustici (compresi gli impianti cocleari), è possibile che l'utente avverta ronzii, brusii o altri rumori di fondo. Alcuni apparecchi acustici sono più immuni di altri alle interferenze, la cui quantità può, inoltre, variare da un dispositivo wireless all'altro. In caso di interferenze, è consigliabile rivolgersi al fornitore dell'apparecchio acustico per individuare una possibile soluzione.



Per alcuni autori, il settore della telefonia wireless ha introdotto una classificazione specifica che consente ai portatori di dispositivi acustici di trovare il prodotto telefonico più compatibile. Nella classificazione, non sono, però, compresi tutti i modelli.

I terminali Zebra classificati non inclusi con la classe corrispondente nella Dichiarazione di Conformità (DoC) disponibile all'indirizzo http://www.zebra.com/doc.

Le classificazioni non sono garantite. I risultati variano in base all'apparecchio acustico utilizzato e al grado di perdita dell'udito. Se l'apparecchio acustico è soggetto a interferenze, potrebbe non essere possibile utilizzare correttamente anche un telefono dotato di classificazione. Il modo migliore per valutare il dispositivo in base alle proprie esigenze è provare a utilizzarlo con l'apparecchio acustico.

Sistema di classificazione ANSI C63.19

Classificazioni M: i telefoni con classificazione M3 o M4 soddisfano i requisiti FCC e producono in genere meno interferenze rispetto ai telefoni non classificati. La classe M4 è la migliore/più elevata.

Classificazioni T: i telefoni classificati T3 o T4 soddisfano i requisiti FCC e hanno maggiori possibilità di utilizzo con il telecoil di un apparecchio acustico ("T Switch" o "Telephone Switch") rispetto ai telefoni non classificati. La classe T4 è la migliore/più elevata. (Si noti che non tutti gli apparecchi acustici sono dotati di telecoil). Gli apparecchi acustici possono, inoltre, essere classificati in base al grado di immunità a questo tipo di interferenze. Per informazioni sulle caratteristiche dell'apparecchio utilizzato, rivolgersi al produttore o al proprio medico specialista. Maggiore è il livello di immunità dell'apparecchio acustico, minore è la probabilità di captare interferenze emesse dai telefoni cellulari.

Compatibilità con gli apparecchi acustici

Questo telefono è stato testato e certificato per l'uso con gli apparecchi acustici per alcune delle tecnologie wireless utilizzate. Tuttavia, il telefono potrebbe utilizzare delle tecnologie wireless più recenti non ancora testate per l'utilizzo con gli apparecchi acustici. È importante provare le varie funzionalità del telefono accuratamente e in diverse posizioni, utilizzando l'apparecchio acustico o l'impianto cocleare in uso, allo scopo di determinare se si sentono dei rumori di interferenza. Consultare il service provider o il produttore del telefono per informazioni sulla compatibilità con gli apparecchi acustici. Per informazioni sui criteri di restituzione o sostituzione, rivolgersi al service provider o al rivenditore del telefono. Questo telefono è stato testato in conformità agli standard ANSI C63.19 e valutato per l'uso con gli apparecchi acustici come segue:

- TC75AH: M3/T3.

Il contrassegno HAC riportato sul dispositivo ne indica la conformità ai requisiti delle normative FCC.

Se utilizzato per eseguire chiamate WLAN/VoIP (Voice Over IP), il dispositivo non è conforme alle normative HAC.

Requisiti in materia di interferenze in radiofrequenza (FCC)



Nota: questo prodotto ha superato con successo i test di conformità ai limiti previsti per i dispositivi digitali di Classe B, ai sensi della Parte 15 delle normative FCC. Tali limiti sono concepiti per garantire una protezione adeguata contro le interferenze dannose negli ambienti domestici. La presente apparecchiatura genera, utilizza e può irradiare energia in radiofrequenza e, se non installata e utilizzata conformemente alle istruzioni, può causare interferenze dannose nelle comunicazioni radio. Non è escluso che ciò possa verificarsi anche in particolari tipi di ambienti. Nel caso in cui questa apparecchiatura causi interferenze dannose per la ricezione radio o televisiva, rilevabili accendendo e spegnendo l'apparecchiatura stessa, si consiglia di eliminare queste interferenze adottando una o più delle misure seguenti:

- Riorientare o riposizionare l'antenna ricevente
- Aumentare la distanza fra il ricevitore e l'apparecchiatura
- Collegare l'apparecchiatura a una presa di un circuito diverso da quello a cui è collegato il ricevitore.
- Rivolgersi al rivenditore o a un tecnico radio/TV esperto per ricevere assistenza.

Radiotrasmettitori (Parte 15)

Il presente dispositivo è conforme alle disposizioni della Parte 15 delle normative FCC. Il suo utilizzo è soggetto alle due condizioni seguenti: (1) il dispositivo non deve causare interferenze dannose e (2) deve accettare qualunque interferenza ricevuta, comprese le interferenze che possono causare un funzionamento indesiderato.

Negli Stati Uniti, l'utilizzo delle WLAN a 5 GHz è soggetto alle seguenti restrizioni:

- Banda notch 5,60-5,65 GHz.

Requisiti in materia di interferenze in radiofrequenza: Canada

Il dispositivo digitale di classe B conforme alla normativa canadese ICES-003.

Cet appareil numérique de la classe B est conforme à la norme NMB-003 du Canada.

CAN ICES-3(B)/NMB-3(B)

Radiotrasmettitori

Per dispositivi RLAN:

l'utilizzo delle RLAN a 5 GHz, in Canada è soggetto alle restrizioni riportate di seguito:

- Banda limitata 5,60-5,65 GHz

Il dispositivo è conforme alle normative del National Research Council (NRC) di Industry Canada applicabili alle radio esenti da licenza. L'utilizzo è consentito nel rispetto delle due seguenti condizioni: (1) il dispositivo non deve produrre interferenze e (2) il dispositivo deve accettare qualsiasi interferenza della radio, anche se potrebbe compromettere il funzionamento.

Le présent appareil est conforme aux CNR d'Industrie Canada applicables aux appareils radio exempts de licence. L'exploitation est autorisée aux deux conditions suivantes: (1) l'appareil ne doit pas produire de brouillage, et (2) l'utilisateur de l'appareil doit accepter tout brouillage radioélectrique subi, même si le brouillage est susceptible d'en compromettre le fonctionnement.

Contrassegno: la sigla "IC:" che precede la certificazione radio indica semplicemente la conformità alle specifiche tecniche di Industry Canada.

Marchatura e Spazio Economico Europeo (SEE)

Nei Paesi dello Spazio economico europeo (SEE), l'utilizzo delle RLAN a 5GHz è soggetto alle seguenti restrizioni:

- L'intervallo 5,15 - 5,35 GHz è limitato solo all'uso in interni

Dichiarazione di conformità

Zebra dichiara che questa apparecchiatura radio è conforme alla direttiva 2011/65/EU e 2014/53/EU. Il testo completo della Dichiarazione di conformità EU è disponibile al seguente indirizzo Internet: http://www.zebra.com/doc.

Dichiarazione di conformità RAEE (TURCO)

EEE Yönetmeliğine Uygundur

Dichiarazione di avvertenza di Classe B ITE (Corea)

기종별	사 용 자 안 내 문
B 급 기기 (가정용 방송통신 기가재)	이 기기는 가정용 (B 급) 전자파적합기기로서 주로 가정에서 사용하는 것을 목적으로 하며, 모든 지역에서 사용할 수 있습니다 .

Altri Paesi

Australia

L'utilizzo delle RLAN a 5 GHz, in Australia, è limitato alla seguente banda: 5,60-5,65 GHz.

Brasile

Dichiarazioni ai sensi delle normative per TC75AH - BRASILE
Per ulteriori informazioni, consultare il sito Web www.anatel.gov.br

Declarações Regulamentares para TC75AH - Brasile

Nota: "A marca de certificação se aplica ao Transceptor, modelo TC700H. Este equipamento opera em caráter secundário, isto é, não tem direito a proteção contra interferência prejudicial, mesmo de estações do mesmo tipo, e não pode causar interferência a sistemas operando em caráter primário."
Para maiores informações sobre ANATEL consulte o site: www.anatel.gov.br.

Este equipamento opera em caráter secundário, isto é, não tem direito a proteção contra interferência prejudicial, mesmo de estações do mesmo tipo, e não pode causar interferência a sistemas operando em caráter primário.

Este produto está homologado pela Anatel, de acordo com os procedimentos regulamentados pela Resolução n°242/2000 e atende aos requisitos técnicos aplicados, incluindo os limites de exposição da Taxa de Absorção Especifica referente a campos elétricos, magnéticos e eletromagnéticos de radiofrequência, de acordo com as Resoluções n° 303/2002 e 533/2009.

Este dispositivo está em conformidade com as diretrizes de exposição à radiofrequência quando posicionado pelo menos 1,5 centímetros de distância do corpo. Para maiores informações, consulte o site da Anatel.

Cile

Este equipo cumple con la Resolución No 403 de 2008, de la Subsecretaría de telecomunicaciones, relativa a radiaciones electromagnéticas.

Cina

通过访问以下网址可下载当地语言支持的产品说明书

http://www.zebra.com/contact.

确认进网标识和证书真伪可查询网址： http://www.tenaa.com.cn/



Hong Kong

In conformità con HKTA1039, la banda 5,15 GHz-5,35 GHz è riservata all'utilizzo indoor.

Messico

Intervallo di frequenza limitato a: 2,450 - 2,4835 GHz.

La operación de este equipo está sujeta a las siguientes dos condiciones: (1) es posible que este equipo o dispositivo no cause interferencia perjudicial y (2) este equipo o dispositivo debe aceptar cualquier interferencia, incluyendo la que pueda causar su operación no deseada.

Corea del Sud

해당 무선설비는 운용 중 전파혼신 가능성이 있음
해당 무선설비는 전파혼신 가능성이 있으므로 인명안전과 관련된 서비스는 할 수 없습니다 .

Taiwan

臺灣

低功率電波輻射性電機管理辦法

第十二條

經型式認證合格之低功率射頻電機，非經許可，公司、商號或使用者均不得擅自變更頻率、加大功率或變更原設計之特性及功能。

第十四條

低功率射頻電機之使用不得影響飛航安全及干擾合法通信；經發現有干擾現象時，應立即停用，並改善至無干擾時方得繼續使用。

前項合法通信，指依電信規定作業之無線電通信。

低功率射頻電機須忍受合法通信或工業、科學及醫療用電波輻射性電機設備之干擾。

在 5. 25 – 5. 35 兆赫頻帶內操作之無線資訊傳輸設備， 限於室內使用。

減少電磁波影響，請妥適使用

型號 TC75AH: SAR 標準值 2.0W/kg； 送測產品實測值為: xxxW/kg

Turchia

Bu cihaz Türkçe karakterlerin tamamını ihtiva eden ETSI TS 123.038 V8.0.0 (veya sonraki sürümün kodu) ve ETSI TS 123.040 V8.1.0 (veya sonraki sürümün kodu) teknik özelliklerine uygundur.

Ucraina

Дане обладнання відповідає вимогам технічного регламенту №1057, № 2008 на обмеження щодо використання деяких частотних діапазонів.
Дані параметри відповідають вимогам ЕМС для пристроїв, що використовують радіочастоту в діапазоні 5,15-5,35 ГГц.

Thailandia

เครื่องโทรคมนาคมและอุปกรณ์นี้

มี ความสอดคล้อง อดตามข้อ กำหนดของ ททท .

Евразийский Таможенный Союз

Данный продукт соответствует требованиям знака EAC.

RAE

RAEE (Rifiuti di apparecchiature elettriche ed elettroniche)

English: For EU Customers: All products at the end of their life must be returned to Zebra for recycling. For information on how to return product, please go to: http://www.zebra.com/weee.

Français : Clients de l'Union Européenne : Tous les produits en fin de cycle de vie doivent être retournés à Zebra pour recyclage. Pour de plus amples informations sur le retour de produits, consultez : http://www.zebra.com/weee.

Español: Para clientes en la Unión Europea: todos los productos deberán entregarse a Zebra al final de su ciclo de vida para que sean reciclados. Si desea más información sobre cómo devolver un producto, visite: http://www.zebra.com/weee.

Deutsch: Für Kunden innerhalb der EU: Alle Produkte müssen am Ende ihrer Lebensdauer zum Recycling an Zebra zurückgesandt werden. Informationen zur Rücksendung von Produkten finden Sie unter http://www.zebra.com/weee.

Italiano: per i clienti dell'UE: tutti i prodotti che sono giunti al termine del rispettivo ciclo di vita devono essere restituiti a Zebra al fine di consentirne il riciclaggio. Per informazioni sulle modalità di restituzione, visitare il seguente sito Web: http://www.zebra.com/weee.

Português: Para clientes da UE: todos os produtos no fim de vida devem ser devolvidos à Zebra para reciclagem. Para obter informações sobre como devolver o produto, visite: http://www.zebra.com/weee.

Nederlands: Voor klanten in de EU: alle producten dienen aan het einde van hun levensduur naar Zebra te worden teruggezonden voor recycling. Raadpleeg http://www.zebra.com/weee voor meer informatie over het terugzenden van producten.

Polski: Klienci z obszaru Unii Europejskiej: Produkty wycofane z eksploatacji należy zwrócić do firmy Zebra w celu ich utylizacji. Informacje na temat zwrotu produktów znajdują się na stronie internetowej http://www.zebra.com/weee.

Čeština: Pro zákaznky z EU: Všechny produkty je nutné po skončení jejich životnosti vrátit společnosti Zebra k recyklaci. Informace o způsobu vrácení produktu najdete na webové stránce: http://www.zebra.com/weee.

Eesti: EL klientidele: kõik tooted tuleb nende eluea lõppedes tagastada kasutasumise eesmärgil Zebra'ile. Lisainformatsiooni saamiseks toote tagastamise kohta külastage palun aadressi: http://www.zebra.com/weee.

Magyar: Az EU-ban vásárlóknak: Minden tönkrement terméket a Zebra vállalathoz kell eljuttatni újrahasznosítás céljából. A termék visszajuttatásának módjával kapcsolatos tudnivalókért látogasson el a http://www.zebra.com/weee weboldalra.

Slovenski: Za kupce v EU: vsi izdelki se morajo po poteku življenjske dobe vrniti podjetju Zebra za reciklažo. Za informacije o vračilu izdelka obiščite: http://www.zebra.com/weee.

Svenska: För kunder inom EU: Alla produkter som uppnått sin livslängd måste returneras till Zebra för återvinning. Information om hur du returnerar produkten finns på http://www.zebra.com/weee.

Suomi: Asiakkaat Euroopan unionin alueella: Kaikki tuotteet on palautettava kierrätettäväksi Zebra-yhtiöön, kun tuotetta ei enää käytetä. Lisätietoja tuotteen palauttamisesta on osoitteessa http://www.zebra.com/weee.

Dansk: Til kunder i EU: Alle produkter skal returneres til Zebra til recirkulering, når de er udtjent. Læs oplysningerne om returnering af produkter på: http://www.zebra.com/weee.

Ελληνικά: Για πελάτες στην Ε.Ε.: Όλα τα προϊόντα, στο τέλος της διάρκειας ζωής τους, πρέπει να επιστρέφονται στην Zebra για ανακύκλωση. Για περισσότερες πληροφορίες σχετικά με την επιστροφή ενός προϊόντος, επισκεφθείτε τη διεύθυνση http://www.zebra.com/weee στο Διαδίκτυο.

Malti: Ghal klijenti fl-UE: il-prodotti kollha li jkunu waslu fl-aħħar tal-hajja ta' l-użu tagħhom, iridu jiġu rritornati għand Zebra għar-riciklaġġ. Għal aktar tagħrif dwar kif għandek tiritorna l-prodott, jekk jogħġbok żur: http://www.zebra.com/weee.

Slovenščina: Pre zákaznikov z krajín EU: Všetky výrobky musia byť po uplynutí doby ich životnosti vrátené spoločnosti Zebra na recykláciu. Blížišie informácie o vrátení výrobkov nájdete na: http://www.zebra.com/weee.

Lietuvių: ES vartotojams: visi gaminiai, pasibaigus jų eksploatacijos laikui, turi būti grąžinti tiutilizuoti į kompaniją „Zebra“. Daugiau informacijos, kaip grąžinti gaminį, rasite: http://www.zebra.com/weee.

Latviešu: ES klientiem: visi produkti pēc to kalpošanas mūža beigām ir jānogādā atpakaļ Zebra atbaidējai pārstrādei. Lai iegūtu informāciju par produktu nogādāšanu Zebra, lūdzu, skatiet: http://www.zebra.com/weee.

Türkçe: AB Müşterileri için: Kullanım süresi dolan tüm ürünler geri dönüştürme için Zebra'ya iade edilmelidir. Ürünlerin nasıl iade edileceği hakkında bilgi için lütfen şu adresi ziyaret edin: http://www.zebra.com/weee.

Hrvatski: Za kupce u Europskoj uniji: Svi se proizvodi po isteku vijeka trajanja moraju vratiti tvrtki Zebra na recikliranje. Informacije o načinu vraćanja proizvoda potražite na web-stranici: www.zebra.com/weee.

Assistenza software

Zebra vuole garantire ai clienti la disponibilità delle versioni software più aggiornate a cui hanno diritto al momento dell'acquisto del prodotto. Per verificare che sul dispositivo Zebra sia presente la versione software più aggiornata, visitare la pagina Web all'indirizzo www.zebra.com/support. Per verificare la disponibilità dell'ultima versione del software, scegliere *Software Downloads (Download software)* > *Product Line/Product (Prodotto/Linea di prodotti)* > *Go (Vai)*. Se la versione più aggiornata del software non risultasse ancora disponibile al momento dell'acquisto, è possibile richiederla inviando un messaggio e-mail all'indirizzo entitlementservices@zebra.com, includendo tutte le informazioni essenziali del dispositivo:

- Numero del modello
- Numero di serie
- Prova di acquisto
- Titolo del download del software richiesto.

Se Zebra stabilisce che l'utente ha il diritto di disporre della versione più aggiornata del software, questi riceverà un messaggio e-mail contenente un collegamento al sito Web Zebra per il download della versione appropriata.

Symbol Technologies, Inc. - Contratto di licenza con l'utente finale

INSTALLANDO E/O UTILIZZANDO IL PRODOTTO, L'UTENTE DICHIARA DI AVER LETTO IL CONTRATTO DI LICENZA, DI AVERNE COMPRESO IL CONTENUTO E DI ACCETTARNE LE CONDIZIONI. SE NON SI ACCETTANO LE CONDIZIONI DEL PRESENTE CONTRATTO, SYMBOL TECHNOLOGIES NON CONCEDERÀ LA LICENZA D'USO PER I PRODOTTI E L'UTENTE NON SARÀ AUTORIZZATO A UTILIZZARE O INSTALLARE QUESTO PRODOTTO.

Concessione di licenza. Symbol Technologies concede all'utente ("Licenziatario" o "utente") una licenza personale, non esclusiva, non trasferibile, non assegnabile e gratuita per l'utilizzo del software e della documentazione ("Prodotti"). Tale licenza è soggetta ai termini e alle condizioni del presente Contratto. L'utente dovrà utilizzare i Prodotti per scopi aziendali interni ed esclusivamente per supportare i dispositivi Symbol Technologies. Qualsiasi utilizzo dei Prodotti al di fuori delle condizioni qui stabilite è severamente vietato e verrà considerato una violazione al presente Contratto, determinando la risoluzione immediata della Licenza. Nel caso di una violazione del presente Contratto, Symbol Technologies sarà autorizzata a impiegare tutti i possibili rimedi previsti dalla legge o per equità (inclusi provvedimenti ingiuntivi e il recupero immediato di tutti i Prodotti, a meno che il Licenziatario non sia un'agenzia federale del governo degli Stati Uniti).

Non è consentito distribuire, concedere in licenza, noleggiare, prestare, esportare, riesportare, rivendere, spedire, trasferire o far esportare, riesportare, rivendere, spedire o trasferire, direttamente o indirettamente, i Prodotti oggetto del presente Contratto. L'utente non ha il diritto e non deve permettere ad altri di: (i) modificare, tradurre, decompilare, mettere sul mercato illegalmente, decodificare, disassemblare o estrarre parti integranti dei Prodotti; (ii) copiare l'aspetto o le funzionalità dei Prodotti; (iii) rimuovere le informazioni proprietarie, i marchi, le etichette o i logo dai Prodotti; (iv) noleggiare o trasferire a terzi, interamente o in parte, i Prodotti senza il previo consenso scritto di Symbol Technologies; o (v) utilizzare hardware o software progettati per neutralizzare i dispositivi di protezione contro la copia, se i Prodotti sono dotati di tali dispositivi di protezione.

Il diritto di eseguire copie dei Prodotti non sarà trasferito in alcun momento al Licenziatario e rimarrà prerogativa esclusiva di Symbol Technologies.

Technologies. Tutti i diritti di proprietà intellettuale sviluppati, creati o preparati da Symbol Technologies in relazione ai Prodotti restano prerogativa di Symbol Technologies e il presente Contratto non concederà al Licenziatario alcun diritto di proprietà intellettuale.

Le parti dei Prodotti sono protette dalle leggi sul copyright e sui brevetti degli Stati Uniti, dalle disposizioni dei trattati internazionali e dalle altre normative applicabili. Pertanto, i Prodotti devono essere trattati come qualsiasi altro materiale protetto da copyright (ad esempio, libri o musica). È, tuttavia, consentito effettuare una copia dei Prodotti a scopo esclusivo di backup. La duplicazione non autorizzata dei Prodotti costituisce una violazione del copyright e negli Stati Uniti è punibile dalle corti federali con una multa e la reclusione.

Esclusione di responsabilità. SYMBOL TECHNOLOGIES NON CONCEDE, E L'UTENTE NON RICEVE, GARANZIE DI ALCUN TIPO, ESPLICITE, IMPLICITE O DI LEGGE O IN QUALSIASI COMUNICAZIONE CON L'UTENTE. SYMBOL TECHNOLOGIES DECLINA SPECIFICAMENTE QUALSIASI GARANZIA, INCLUSE LE GARANZIE IMPLICITE DI COMMERCIALITÀ, NON VIOLAZIONE DEI DIRITTI DI TERZI O DI IDONEITÀ PER UN SCOPO SPECIFICO. I PRODOTTI SONO FORNITI "COME SONO". SYMBOL TECHNOLOGIES NON GARANTISCE CHE I PRODOTTI SODDISFINO I REQUISITI DELL'UTENTE O CHE IL FUNZIONAMENTO DEI PRODOTTI SARÀ ININTERROTTO O PRIVO DI ERRORI, NÉ CHE I DIFETTI PRESENTI NEI PRODOTTI VERRANNO CORRETTI. SYMBOL NON GARANTISCE LA CORRETTEZZA, L'ACCURATEZZA O L'AFFIDABILITÀ DEI PRODOTTI. Alcune giurisdizioni non consentono l'esclusione delle garanzie implicite, pertanto la suddetta esclusione potrebbe non essere applicabile all'utente.

Limitazione di responsabilità. AI SENSI DEL PRESENTE CONTRATTO, LA RESPONSABILITÀ TOTALE DI SYMBOL PER DANNI NON DEVE SUPERARE IL VALORE EQUO DI MERCATO DEI PRODOTTI CONCESSI IN LICENZA. SYMBOL TECHNOLOGIES NON SARÀ IN NESSUN CASO RESPONSABILE DI DANNI INCIDENTALI, CONSEGUENZIALI, INDIRETTI, SPECIALI O PUNITIVI DI QUALSIASI NATURA, COMPRESI, IN VIA ESEMPLIFICATIVA, PERDITE DI PROFITTI, PASSIVITÀ O LESIONI A TERZI, PREVEDIBILI O NON PREVEDIBILI, A PRESCINDERE DAL FATTO CHE SYMBOL TECHNOLOGIES SIA STATA AVVERTITA DELLA POSSIBILITÀ DI TALI DANNI. Alcune giurisdizioni non consentono limitazioni di responsabilità per danni incidentali o consequenziali, pertanto le suddette esclusioni potrebbero non essere applicabili all'utente. Questa limitazione di responsabilità rimane valida anche in seguito alla risoluzione del presente Contratto e si applica anche in caso di eventuali disposizioni incompatibili nel Contratto stesso. Il Licenziatario dovrà intentare eventuali azioni ai sensi del presente Contratto entro un (1) anno dall'inizio dell'azione giudiziaria.

Manutenzione. Salvo diverse disposizioni di un contratto separato, Symbol Technologies non sarà responsabile per la manutenzione o l'assistenza sul campo dei Prodotti.

Attività ad alto rischio. I Prodotti non sono tolleranti ai guasti e non sono stati progettati, sviluppati o ideati per essere utilizzati come software di controllo online operanti in ambienti pericolosi che richiedono prestazioni sicure anche in caso di guasto come centrali nucleari, sistemi di navigazione o comunicazione aerea, sistemi di controllo del traffico aereo, macchine di sostegno diretto alla vita o armamenti, situazioni in cui il guasto dei Prodotti potrebbe determinare direttamente decessi, lesioni personali o gravi danni fisici e ambientali (tali situazioni vengono di seguito definite "Attività ad alto rischio"). Symbol Technologies e i suoi fornitori non riconoscono specificamente alcuna garanzia esplicita o implicita di idoneità per le Attività ad alto rischio. Scegliendo di utilizzare i Prodotti in Attività ad alto rischio, l'utente accetta di indennizzare, difendere ed esonerare Symbol Technologies da e in relazione a tutti i danni, le spese e le perdite correlati a questo tipo di utilizzo.

GOVERNO degli Stati Uniti. Se si acquistano i Prodotti per conto di un'unità o di un ente governativo degli Stati Uniti, si applica quanto segue. L'utilizzo, la duplicazione o la divulgazione dei Prodotti sono soggetti alle restrizioni di cui ai sottoparagrafi (c) (1) e (2) della clausola Commercial Computer Software - Restricted Rights delle norme FAR 52.227-19 (GIUGNO 1987), qualora applicabile, se non diversamente indicato dal Dipartimento della Difesa. Se indicato dal Dipartimento della Difesa, l'uso, la duplicazione o la divulgazione dei Prodotti è soggetto ai diritti limitati di cui al sottoparagrafo (c) (1) (ii) nella clausola Rights in Technical Data and Computer Software delle norme DFARS 252.227-7013 (OTTOBRE 1988), qualora applicabile. I Prodotti possono includere o non includere un avviso relativo ai diritti limitati o altri avvisi relativi ai termini e alle condizioni del presente Contratto. I termini e le condizioni del presente Contratto continueranno rispettivamente ad essere applicabili, ma soltanto nella misura in cui non siano incompatibili con i diritti indicati nelle summenzionate disposizioni FAR e DFARS, valide per l'ente specifico o per la specifica transazione di approvvigionamento.

Legislazione applicabile. Il presente Contratto è disciplinato dalle leggi degli Stati Uniti d'America, nella misura in cui sono applicabili, e, in caso contrario, dalle leggi dello Stato di New York, indipendentemente da eventuali norme sui conflitti tra leggi.

Conformità alle leggi. Il Licenziatario dovrà rispettare tutte le leggi e le normative applicabili, incluse leggi e normative di esportazione degli Stati Uniti. Senza la previa autorizzazione di Symbol Technologies e dell'autorità governativa preposta degli Stati Uniti, il Licenziatario non potrà in alcuna forma esportare o riesportare, vendere o rivendere, spedire o riespire, nonché trasferire, tramite mezzi diretti o indiretti, alcun elemento, dato tecnico o prodotto, diretto o indiretto, venduto o altrimenti fornito a persone in qualsiasi territorio per il quale il governo degli Stati Uniti o una delle sue agenzie al momento dell'azione giudiziaria richiede una licenza di esportazione o un'altra approvazione governativa. Qualsiasi violazione di tale disposizione rappresenterà una violazione materiale del presente Contratto, determinandone la risoluzione immediata da parte di Symbol Technologies.

Software di terze parti. I Prodotti possono contenere uno o più articoli di Software forniti da terze parti. I termini del presente Contratto disciplinano l'utilizzo di eventuali software di terze parti. A MENO CHE NON SIA INCLUSA UNA LICENZA A PARTE PER IL SOFTWARE DI TERZE PARTI. IN TAL CASO, L'UTILIZZO DEL SOFTWARE DI TERZE PARTI SARÀ REGOLATO DA TALE LICENZA SEPARATA.

Software Open Source. I Prodotti possono contenere uno o più articoli di Software Open Source. Il Software Open Source è un software coperto da una licenza disponibile pubblicamente e disciplinata in via esclusiva dalle leggi sul copyright. Tutti i termini e gli obblighi di tale licenza sono validi per il Licenziatario solamente in caso di copia, utilizzo e/o distribuzione del software concesso in licenza. Tali obblighi spesso includono uno o più obblighi di attribuzione, distribuzione o copyleft, nonché adempienze in materia di proprietà intellettuale. L'utilizzo di Software Open Source è soggetto ai termini e alle condizioni del presente Contratto, nonché ai termini e alle condizioni della licenza corrispondente di ciascun pacchetto Software Open Source. In caso di conflitto tra i termini e le condizioni del presente Contratto e i termini e le condizioni di licenza del Software Open Source, la licenza Software Open Source applicabile avrà la precedenza. Le copie delle licenze per il Software Open Source (se presenti) e i relativi riconoscimenti, attribuzioni e informazioni dettagliate sul software, vengono forniti nella copia elettronica del presente Contratto, che è disponibile nelle Note legali o nel file LEGGIMI associati al Prodotto. Symbol Technologies è obbligata a riprodurre le licenze, i riconoscimenti e gli avvisi di copyright del software, così come vengono forniti da autori e proprietari. Tali informazioni saranno, pertanto, riportate nella lingua di origine, senza modifiche o traduzioni.

A seconda dei termini della licenza del Software Open Source, il codice sorgente potrebbe non essere fornito. Consultare tutte le informazioni sul Software Open Source per individuare in quali pacchetti Software Open Source è disponibile o viene fornito un codice sorgente. Per istruzioni su come ottenere una copia di un qualsiasi codice sorgente fornito come Software Open Source da Symbol Technologies e relativo al software distribuito da Symbol, è possibile inviare una richiesta scritta (includendo la versione e il nome del Prodotto Symbol Technologies, nonché le specifiche del Software Open Source) a: Symbol Technologies, Inc., Open Source Software Management, One Zebra Plaza Holtsville, NY USA.

Per visualizzare ulteriori informazioni sulle licenze, i riconoscimenti e le note sul copyright richiesti per i pacchetti open source utilizzati in questo prodotto Symbol Technologies, toccare **Settings** (Impostazioni) > **About phone** (Informazioni sul dispositivo) > **Legal information** (Informazioni legali) > **Open source licenses** (Licenze open source).

Informazioni sull'assistenza

In caso di problemi con l'utilizzo dell'apparecchiatura, contattare il servizio di assistenza ai sistemi o di assistenza tecnica aziendale. In caso di problemi con l'apparecchiatura, il servizio contatterà a sua volta il centro di assistenza clienti globale all'indirizzo http://www.zebra.com/support.

Per la versione più recente di questa guida, visitare la pagina Web all'indirizzo http://www.zebra.com/support.