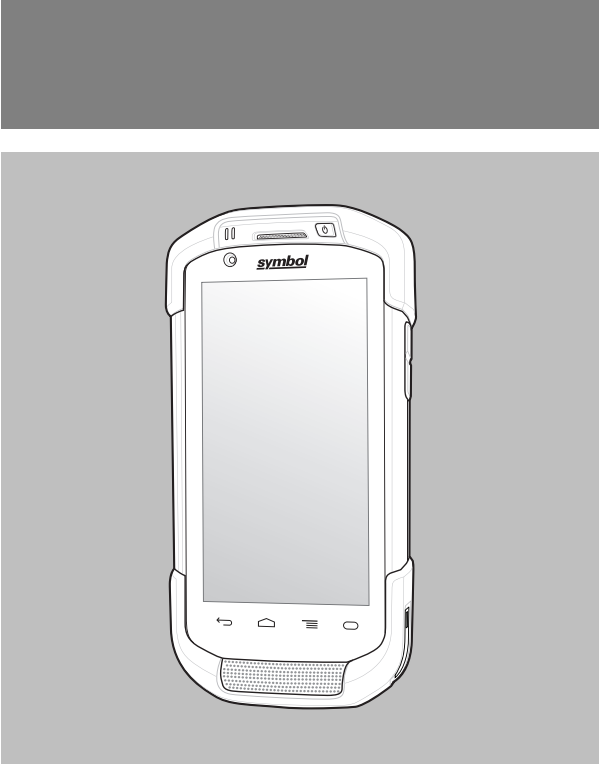


TC75 規制ガイド



当社は、信頼性、機能、またはデザインを向上させる目的で製品に変更を加えることができるものとします。当社は、本製品の使用、または本文書内に記載されている製品、回路、アプリケーションの使用が直接的または間接的な原因として発生する、いかなる製造物責任も負わないものとします。明示的、黙示的、禁反言またはその他の特許権上または特許上のいかなる方法によるかを問わず、当社製品が使用された組み合わせ、システム、機材、マシン、マテリアル、メソッド、またはプロセスを対象として、もしくはこれらに関連して、ライセンスが付与されることは一切ないものとします。製品に組み込まれている機器、回路、およびサブシステムについてのみ、黙示的にライセンスが付与されるものとします。

保証

ハードウェア製品の保証については、サイト (http://www.zebra.com/warranty) にアクセスしてください。

サービスに関する情報

本機器の使用中に問題が発生する場合は、お客様の使用環境を管理する技術サポートまたはシステム サポートにお問い合わせください。本機器に問題がある場合は、各地域の技術サポートまたはシステム サポートの担当者が、グローバル カスタマー サポート センター (http://www.zebra.com/support) に問い合わせを行います。

このガイドの最新版は、http://www.zebra.com/support から入手可能です。



Zebra Technologies Corporation
Lincolnshire, IL, U.S.A.
http://www.zebra.com
© 2017 ZIH Corp and/or its affiliates.All rights reserved.Zebra および図案化された Zebra ヘッドは、ZIH Corp. の商標であり、世界各地の多数の法域で登録されています。その他のすべての商標は、該当する各所有者が権利を有しています。

規制に関する情報

本機器は、Zebra Technologies の一部門である Symbol Technologies, Inc. ブランドとして認定されています。このガイドが適用されるモデル番号は、TC75AH および TC75BH です。

Zebra の機器はすべて、販売地域の法令および規制に準拠するように設計されており、必要に応じてその旨を記載したラベルが貼付されています。

各言語での情報は、弊社 Web サイト (http://www.zebra.com/support) でご確認ください。

Zebra の機器に変更または改変を加えた場合、Zebra による明示的な承認がある場合を除き、その機器を操作するお客様の権限が無効になる場合があります。

- 注意**

Zebra 承認済みおよび UL 規格のアクセサリ、バッテリー バック、バッテリー充電器のみを使用してください。

濡れたモバイル コンピュータまたはバッテリーを充電しないでください。コンポーネントは、必ず乾いた状態で外部電源に接続してください。

定格最大動作温度: 50°C

GPS 搭載 UL 規格製品

Underwriters Laboratories Inc. (UL) は、この製品のグローバル ポジショニング システム (GPS) のハードウェア、オペレーティング ソフトウェアなどの性能や信頼性のテストを実施していません。情報処理装置に関する UL の安全規格 (UL60950-1) に記載されている、火災、衝撃または不慮の事故に対するテストのみを実施しています。UL 認証は、GPS ハードウェアおよび GPS オペレーティング ソフトウェアの性能や信頼性のテストを対象としていません。UL は、この製品の GPS 関連機能の性能または信頼性に関して、いかなる表明、保証または認証も行いません。

Bluetooth® 無線テクノロジー

本機は、承認済みの Bluetooth 製品です。詳細な情報または最終製品の一覧については、次の Web サイトを参照してください。http://www.bluetooth.org/tgp/listings.cfm

無線機器に関する各国の承認

規制に関するマークは、認証を受けることを条件に、使用する無線が、米国、カナダ、日本、中国、韓国、オーストラリア、およびヨーロッパで承認されている機器に付けられています。その他の国のマークについては、「適合宣言」文書 (DoC) を参照してください。この文書は、次のサイトで入手できます。http://www.zebra.com/doc

注: ヨーロッパには、オーストリア、ベルギー、ブルガリア、クロアチア、チェコ共和国、キプロス、デンマーク、エストニア、フィンランド、フランス、ドイツ、ギリシャ、ハンガリー、アイスランド、アイルランド、イタリア、ラトビア、リヒテンシュタイン、リトアニア、ルクセンブルグ、マルタ、オランダ、ノルウェー、ポランド、ポルトガル、ルーマニア、スロバキア共和国、スロベニア、スペイン、スウェーデン、スイスおよび英国が含まれます。

- 注意**

規制の承認を受けていない機器を操作することは違法です。

各国におけるローミング

この機器には国際ローミング機能 (IEEE802.11d) が組み込まれています。この機能により、特定の国内で適切な通信チャネルを選択できるようになります。

動作周波数 - IC

5GHz のみ

UNII (無免許で利用できる情報インフラ) の Band 1 (5150 ~ 5250MHz) での使用は、室内での使用のみに制限されています。その他の場所での使用は違法行為となります。

Industry Canada 宣言

注意: 注意: 5150 ~ 5250MHz の周波数帯では、同一チャネルのモバイル サテライト システムへの有害な電波干渉が発生する可能性を減らすために、この機器を屋内でのみ使用するようにしてください。高出力レーダーは、5250 ~ 5350MHz 周波数帯および 5650 ~ 5850MHz 周波数帯の一次ユーザー (優先順位が高い) として指定されており、LE-LAN 機器に干渉や損傷を起こす危険性があります。

Avertissement: Le dispositif fonctionnant dans la bande 5150 - 5250 MHz est réservé uniquement pour une utilisation à l'intérieur afin de réduire les risques de brouillage préjudiciable aux systèmes de satellites mobiles utilisant les mêmes canaux.

Les utilisateurs de radars de haute puissance sont désignés utilisateurs principaux (c.-à-d., qu'ils ont la priorité) pour les bands 5250 - 5350 MHz et 5650 - 5850 MHz et que ces radars pourraient causer du brouillage et/ou des dommages aux dispositifs LAN-EL.

2.4GHz

米国内において 802.11b/g の利用可能なチャネルは 1 から 11 です。チャネルの範囲はファームウェアにより制限されています。

健康および安全に関する推奨事項 人間工学に基づく推奨事項

- 注意**

人間工学上の被害を受けるリスクを回避または最小限に抑えるため、以下の推奨事項に従ってください。安全に関する社内規定に従って本製品を使用していることを衛生/安全管理担当者に確認し、従業員 の負傷を防いでください。

- 同じ動作の繰り返しは、極力減らすか、なくすようにしてください。
- 自然な姿勢を保ってください。
- 過度に力が必要な動作は、極力減らすか、なくすようにしてください。
- 頻繁に使用するものは手の届く範囲内に配置してください。
- 作業は、適切な高さで行ってください。
- 振動が発生する作業は、極力減らすか、なくすようにしてください。
- 直接圧力がかかる作業は、極力減らすか、なくすようにしてください。
- 調整可能なワークステーションを用意してください。
- 適切な距離を保ってください。
- 適切な作業環境を用意してください。
- 作業手順を常に改善してください。

車両への設置

車両の電子システム (安全システムなど) が正しく取り付けられていない場合、または十分にシールドされていない場合、RF 信号の影響を受ける場合があります。お使いの車両については、車両の製造業者または販売代理店にご確認ください。また、車両に機器を追加設置した場合は、その製造業者にもご確認ください。エアバッグは勢いよく膨らみます。取り付けられている機器やポータブルの無線機器を含むあらゆる装置を、エアバッグの上またはエアバッグの取り付け領域に設置しないようにしてください。車内用無線機器を適切な場所に設置しないと、エアバッグが膨らんだときに深刻な身体的損傷を負う可能性があります。

装置は、手の届く範囲に設置してください。道路から視線をそらさなくとも操作できるようにする必要があります。

注: 公道で電話を受けた際に、クラクションを鳴らしたり、ライトを点滅させたりする原因となる警告装置への接続は、禁止されています。

重要
設置および使用の前に、フロントガラスへの取り付けおよび機器の使用に関する各地域の法律を確認してください。

安全に設置するための注意点

- 運転者の視界を遮る場所や車の運転の支障となる場所に電話を置かないでください。
- エアバッグを覆わないでください。

路上での安全

運転中は、装置に気を取られたり、使用したりしないでください。メモを取ったり、アドレス帳で検索したりすると、運転上の安全性が損なわれます。

運転中は、安全運転を第一に考え、運転に集中してください。運転時の無線機器の使用に関する各地域の法律および規制を確認してください。それらの規制に常に従う必要があります。

無線機器を運転席で使用する場合は、常識の枠を越えないようにし、次の点に留意してください。

- お使いの無線機器およびその機能 (短縮ダイヤルやリダイヤルなど) について熟知すること。このような機能を使用できる場合、道路以外のことに注意をとられることなく電話をかけることができます。
- ハンズ フリー機器を使用できる場合は、使用すること。

- 電話の話し相手に運転中であることを告げること。交通が混雑している場合、または危険な気象状態にある場合は、必要に応じて電話を中断してください。雨、みぞれ、雪、凍結、および交通渋滞は、危険な状態になる可能性があります。
- 交通量を見極め、最適な状態で電話をかけること。可能であれば、移動中ではないとき、または渋滞に入る前に電話をかけてください。また、自動車を停めているときに電話をかけるように努めてください。移動中に電話をかける必要がある場合は、ダイヤルを数回押すごに道路とミラーを確認するようにします。
- ストレスが多い会話や感情的な会話は、気が散ることがあるので避けること。電話の相手に自分が運転中であることを理解してもらい、気が散る可能性のある話題は中断してください。
- 助けが必要な場合は、携帯電話を利用すること。火事、交通事故、または医療緊急時は、救急サービス (米国では 911、欧州では 112) または各地域の緊急電話番号に電話してください。携帯電話からこれらの番号への通話は無料です。また、セキュリティ コード、ネットワーク、SIM カードの有無に関係なく通話できます。
- 緊急時は、人命保護のために携帯電話を利用すること。交通事故、犯罪、その他の人命にかかわる重大な緊急事態を目撃した場合は、救急サービス (米国では 911、欧州では 112) または各地域の緊急電話番号に電話してください。
- 必要に応じて、路上支援サービスや、携帯電話用の特殊な非緊急サービスを利用すること。危険を伴わない車両故障、故障信号、負傷者のいない小規模な交通事故、または盗難車を発見した場合は、路上支援サービスや携帯電話用の非緊急サービスに電話してください。

無線機器業界では、運転中の無線機器/携帯電話の安全使用を呼びかけています。

無線機器の使用上の注意

無線機器の使用に関わるすべての警告文をよくお読みください。

潜在的に危険な環境 - 車両での使用

燃料貯蔵所や化学製品工場、空気中に化学物質や粒子 (種子、ちり、金属粉など) を含む場所、または通常、自動車のエンジンを切るように義務付けられている場所では、無線機器の使用に関する規制に従う必要があります。

航空機内での安全

空港または航空会社のスタッフの指示に従って、無線機器の電源を切ってください。お使いの機器に「フライト モード」などの機能が備わっている場合は、航空会社のスタッフにその旨を説明し、使用可能かどうかを確認してください。

病院での安全

無線機器は、無線周波エネルギーを送信するため、医療用電子機器に影響を与える可能性があります。

病院、クリニック、または医療施設の指示に従って、無線機器の電源を切ってください。このような指示は、電波の影響を受けやすい医療機器に対する干渉を防ぐためのものです。

ペースメーカー

ペースメーカーの製造業者は、ペースメーカーへの干渉を防ぐため、ハンドヘルドの無線機器とペースメーカーを 15cm 以上離すように提言しています。この推奨内容は、Wireless Technology Research が独自に行った研究や推奨事項と一致しています。

ペースメーカーの使用者:

- 無線機器の電源が入っている場合は、常に、ペースメーカーから 15cm 以上離してください。
- 無線機器を胸ポケットに入れないでください。
- ペースメーカーの誤作動の可能性を最小限にするため、ペースメーカーの植え込み部位と反対側の耳で通話してください。
- 干渉が発生していると思われる場合は、機器をオフにしてください。

その他の医療機器

かかりつけの医師または医療機器の製造業者にお問い合わせのうえ、ワイヤレス製品が医療機器に干渉しないかどうか確認してください。

無線周波放射に関するガイドライン

安全に関する情報

無線周波放射の抑制 - 適切な使用

機器の操作は、必ず指示に従って行ってください。

国際的規格

この機器は、無線機器から発生する電磁場 に人体がさらされた場合に関して、国際的に認知された標準値を満たしています。電磁場 に人体がさらされた場合の「国際的」情報については、Zebra の『適合宣言』文書 (DoC) を参照してください。この文書は http://www.zebra.com/doc から入手できます。無線機器から放射される電磁波エネルギーの安全性の詳細については、http://responsibility.zebra.com/index.php/downloads を参照してください。「Wireless Communications and Health」の下の項目です。

ヨーロッパ

ハンドヘルド機器

この機器は、人体に装着した通常の動作環境でテストされています。EU の制限に準拠するため、Zebra がテストおよび承認をしたベルト クリップやケースなどのアクセサリを使用してください。

米国およびカナダ

電話 (耳にあてるか、ヘッドセットを使用)

FCC の制限に準拠するため、Zebra がテストおよび承認したベルト クリップやケースなどのアクセサリを使用してください。サードパーティ製のアクセサリは FCC の無線周波放射制限値に準拠していない場合があるため、使用しないでください。FCC では、FCC 無線放射のガイドラインに従って評価されたあらゆる報告済み SAR レベルでこの種の電話に対し、機器の認証を行っています。この種の電話に関する SAR 情報は、FCC の文字が付いているファイル、および http://www.fcc.gov/oet/ea/fccid の「Display Grant」セクションに掲載されています。

配置場所に関する宣言

FCC の無線周波放射に関する制限に準拠するため、本送信機で使用されているアンテナは、他の送信機またはアンテナと同じ場所に配置したり組み合わせたり動作させたりしてはなりません。ただし、本出願で承認されている場合を除きます。

ハンドヘルド

この機器は、人体に装着した通常の動作環境でテストされています。FCC の制限に準拠するため、Zebra がテストおよび承認したベルト クリップやケースなどのアクセサリを使用してください。サードパーティ製のアクセサリは FCC の無線周波放射制限値に準拠していない場合があるため、使用しないでください。

米国およびカナダの無線周波放射制限値に準拠するため、送信機は人体から 1.5cm 以上離して使用してください。

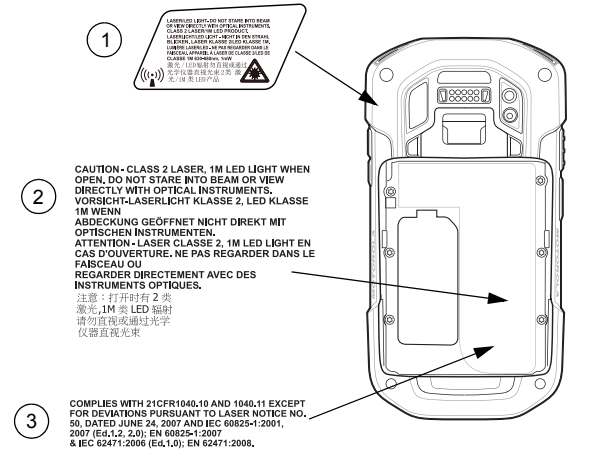
Pour satisfaire aux exigences Américaines et Canadiennes d'exposition aux radiofréquences, un dispositif de transmission doit fonctionner avec une distance de séparation minimale de 1.5 cm ou plus de corps d'une personne.

レーザー機器

Class 2 のレーザー スキャナには、低出力の、可視光ダイオードが使用されています。太陽などの非常に明るい光源と同様、光線を直接見ることは避けてください。Class 2 のレーザーを瞬間的に浴びることは危険とはみなされていません。米国および各国の規制に準拠するため、以下の記述が必要とされています。

注意: 本書に明記されていない方法で操作部の使用、調整または操作手順を行うと、危険なレーザー光を浴びる可能性があります。

スキャナに貼付されているラベル



ラベルには次のように記載されています。
1. レーザー /LED 光 - 光線を見つめたり、光学機器で直接見たりしないでください。Class 2 レーザー製品 /1M LED 製品。
2. 注意 - 開くと、Class 2 レーザー、1M LED 光が照射されます。光線を見つめたり、光学機器で直接見たりしないでください。
3. 本製品は、21CFR1040.10 および 1040.11 (2007 年 6 月 24 日付のレーザー通告 50 項の規定を除く)、および IEC/EN 60825-1:2007 または IEC/EN 60825-1:2014 (またはこれら両方) に準拠しています。

LED 機器

IEC 62471 に対して評価され、リスク免除グループに準拠する LED 機器については、製品ラベル表示要件は適用されません。ただし、米国および各国の規制に準拠するため、以下の記述が必要とされています。

LED 準拠の宣言:

IEC 62471:2006 および EN 62471:2008 規格で定められた「リスク免除グループ」に分類

パルス持続時間: 1.7ms

電源

次の電気定格を備えた UL 規格の ITE (IEC/EN 60950-1, LP) 電源のみを使用してください: 出力 DC 5.4V、最小 3.0A (最高周囲温度 50°C 以上)。代替電源を使用すると、機器に与えられた承認は無効になり、危険な場合があります。

バッテリー

台湾 - リサイクル

- EPA (Environmental Protection Administration: 行政院環境保護署)** は、Waste Disposal Act (廃棄物処理法) の第 15 条において、乾電池「**廃電池請回収**」の製造業者および輸入業者に対し、販売、景品、またはプロモーション目的で使用する電池にリサイクル マークの表示を義務付けています。バッテリーの正しい廃棄方法については、台湾の正規回収業者にお問い合わせください。

バッテリー情報

- 注意**

適切でないタイプのバッテリーと交換すると、爆発のおそれがあります。使用済みのバッテリーは、指示に従って廃棄してください。

Zebra が認定したバッテリーのみを使用してください。バッテリー充電機能付きのアクセサリが、以下のバッテリー モデルでの使用を承認されています。

- 82-171249-01 (3.7VDC, 4500mAh)

Zebra の充電式バッテリー バックは、業界内の高基準に適合するように設計および製造されています。

ただし、交換が必要になるまでのバッテリーの寿命や保管期間には限界があります。バッテリーバックの実際の寿命は、温度や極端な環境条件、激しい落下など、さまざまな要因によって決まります。

バッテリーを 6 か月以上保管する場合、バッテリーの総合的な品質に修復不能な劣化が生じる可能性があります。バッテリーを保管する場合は、容量の低下や金属部品の錆び、液漏れを防ぐため、フル充電の半分ほどの充電量にし、機器から取り外して、乾いた涼しい場所で保管してください。バッテリーを 1 年以上保管する場合は、1 年に 1 回以上充電レベルを確認し、フル充電の半分まで充電してください。

駆動時間が極端に短くなった場合は、新しいバッテリーに交換してください。

Zebra のバッテリーには、標準で 1 年間の保証期間が設定されています。これは、個別に購入した場合でも、モバイル コンピュータまたはスキャナに付属している場合でも同様です。Zebra バッテリーの詳細については、Web サイト: www.zebra.com/batterybasics を参照してください。

バッテリーの安全に関するガイドライン

- 機器を充電する場所には埃が溜まらないようにしてください。また、近くに可燃性の物質および薬品を置かないでください。業務環境以外で機器を充電する場合は、特に細心の注意を払ってください。
- バッテリーの使用、保管、および充電については、ユーザー ガイドに記載されているガイドラインに従ってください。
- バッテリーを正しく使用しないと、火災、爆発、またはその他の事故の原因となる場合があります。
- モバイル デバイス バッテリーを充電する場合は、バッテリーと充電器の温度を、0°C ~ +40°C (32°F ~ 104°F) に保つ必要があります。
- 互換性のないバッテリーおよび充電器は使用しないでください。互換性のないバッテリーまたは充電器を使用すると、火災、爆発、液漏れ、またはその他の事故の原因となる場合があります。バッテリーまたは充電器の互換性についてのご質問は、Zebra サポートにお問い合わせください。
- USB ポートを充電用の電源として利用する機器は、USB-IF のロゴのある製品か、USB-IF コンプライアンス プログラムで認証された製品のみに接続することがあります。
- 分解または外殻を開くこと、圧潰、屈曲または変形、穿孔、もしくは切断を行わないでください。
- バッテリー駆動式の機器を硬い地面に落とすと、バッテリーがオーバーヒートする原因になる可能性があります。
- バッテリーをショートさせたり、金属や導電性の物体をバッテリーターミナルに接触させたりしないでください。
- 改造や再加工、バッテリー内部への異物の挿入、水やその他の液体への浸漬または暴露、または火、爆発あるいはその他の危険物への暴露を行わないでください。
- 駐車中の車両内、またはラジエータやその他の熱源の近くなど、高温になる可能性のある場所あるいはその近くに、機器を放置または保管しないでください。バッテリーを電子レンジや乾燥機に入れないでください。
- 児童がバッテリーを使用する場合は、保護者の監督が必要です。使用済みの充電式バッテリーは、現地の法令に従ってすみやかに廃棄してください。
- バッテリーを廃棄するときは焼却しないでください。
- バッテリーを飲み込んだ場合は、ただちに医師の診断を受けてください。
- バッテリーが液漏れした場合は、漏れた液体が皮膚や目に触れないようにしてください。触れてしまった場合は、接触部位を大量の水で洗い医師の診断を受けてください。
- 機器またはバッテリーの破損が疑われる場合は、グローバル カスタマー サポートに検査を依頼してください。

この機器には、IC CS-03- 第 5 部の該当する要件に準拠することを示す HAC マークが付けられています。

補聴器との使用 - FCC

特定の無線機器を特定の補聴機器 (補聴器および人工内耳) の近くで使用する、ブー、ブーン、ヒューといった雑音聞こえる場合があります。この干渉雑音に対する電磁波耐性が高い補聴機器もあり、また発生する干渉雑音の量は無線機器により異なります。補聴器が誤作動した場合に備え、補聴器の販売店に対処方法をご相談することをお勧めします。無線電話業界は、補聴機器のユーザーが使用している機器と互換性がある携帯電話を見つけやすくするために、一部の携帯電話にランク付けをしています。すべての電話機がランク付けされているわけではありません。ランク付けされた Zebra の端末は、「適合宣言」文書 (DoC) に記載されています。この文書は http://www.zebra.com/doc から入手できます。



無線電波干渉には保証ではありません。結果は、ユーザーの補聴機器と聴力損失により異なります。ご使用の補聴機器が干渉を受けやすいと、ランク付けされた電話機を正常に使用できない場合があります。電話機が個々の条件に合っているかどうかを評価するには、補聴機器と電話機を合わせて試用してみるのが最善の方法です。

ANSI C63.19 ランク付けシステム

M ランク : M3 または M4 ランクの電話機は、FCC 要件に準拠しており、ランク付けされていない電話機より、補聴機器への干渉の発生が少ない傾向があります。M4 が上位ランクです

T ランク : T3 または T4 ランクの電話機は、FCC 要件に準拠しており、ランク付けされていない電話機より、補聴機器のテレコイル ("T スイッチ" または "テレフォン スイッチ") と相性がよい傾向があります。T4 が上位ランクです (すべての補聴機器にテレコイルが使用されているわけではありません)

補聴機器もこの種の干渉に対する電磁波耐性の測定が可能です。ご使用の補聴機器の電磁波耐性については、補聴機器製造業者や聴力の専門家に問い合わせることができます。補聴機器の電磁波耐性が高いほど、携帯電話からの干渉雑音が発生する可能性が低くなります。

補聴機器の互換性

この電話は、補聴機器とともに使用するために、この電話で使用されているいくつかの無線テクノロジーに関してテストされ、ランク付けされています。ただし、この電話で使用されている無線テクノロジーの中には、補聴機器とともに使用するためにまだテストされていない新しい無線テクノロジーがいくつかある可能性があります。ご使用の補聴機器または人工内耳を使用しながら、この電話の様々な機能を様々な場所で徹底的に試して、何らかの干渉雑音が聞こえないか判断することが重要です。この電話の補聴機器との適合性に関する情報については、ご使用のサービス プロバイダまたは製造業者にご確認ください。返品または交換のポリシーに関する質問については、サービス プロバイダまたは電話小売店にご確認ください。

この電話は補聴機器とともに使用するために、ANSI C63.19 に対してテストされ、次のようにランク付けされています。

- TC75AH: M3/T3

この機器には、FCC の該当する要件に準拠することを示す HAC マークが付けられています。

ただし、Voice Over IP/WLAN (VOIP) 通話の間は HAC 非準拠となります。

無線電波干渉についての要件 - FCC

注：この機器は、FCC 規制第 15 部に定められた Class B デジタル機器に関する制限に従ってテストされ、これに準拠するものと認定されています。この制限は、この機器を住居内で使用する際に有害な電波干渉を起こさないために規定されたものです。この機器は、無線周波エネルギーを発生、使用、および放射する可能性があります。指示に従わずに設置および使用した場合、無線通信に有害な電波干渉を引き起こす可能性があります。ただし、これは特定の設置状況で電波干渉が発生しないことを保証するものではありません。この機器がラジオやテレビの受信に有害な電波干渉を引き起こす (機器の電源のオン/オフ操作によって確認できます) 場合、以下の方法を用いて、お客様ご自身で電波障害の解決を試みることをお勧めします。

- 受信アンテナの方向または場所を変える
- 機器と受信機の距離を離す
- 受信機が接続されているものとは別の回路のコンセントに本機器を接続する
- 販売店またはテレビ/ラジオの専門技術者に相談する

無線送信機 (第 15 部)

この機器は、FCC 規制第 15 部に準拠しています。この機器の動作はこの 2 つの条件を前提としています。(1) この機器は有害な干渉を発生させません。(2) この機器は、不適切な動作の原因となり得る干渉も含め、受信したあらゆる干渉の影響を受けます。

米国で 5GHz WLAN を使用する場合は、以下の制限があります。

- ノッチ帯域 5.60 ～ 5.65GHz

無線電波干渉についての要件 - カナダ

この Class B デジタル機器はカナダ ICES-003 に準拠しています。Cet appareil numérique de la classe B est conforme à la norme NMB-003 du Canada.
CAN ICES-3 (B)/NMB-3(B)

無線送信機

無線 LAN 機器：

カナダで 5GHz 帯の無線 LAN を使用する場合、以下の制限があります。

- 制限周波数帯 5.60 ～ 5.65GHz

この機器は、ライセンス免除無線機に適用されるカナダ産業省の NRC に準拠しています。この機器の使用は次の 2 つの条件を前提にしています。(1) この機器は干渉を発生させません。(2) この機器は、動作の妨げとなり得る場合でも、あらゆる干渉の影響を受けます。

Le présent appareil est conforme aux CNR d'Industrie Canada applicables aux appareils radio exempts de licence. L'exploitation est autorisée aux deux conditions suivantes: (1) l'appareil ne doit pas produire de brouillage, et (2) l'utilisateur de l'appareil doit accepter tout brouillage radioélectrique subi, même si le brouillage est susceptible d'en compromettre le fonctionnement.

ラベルのマーク：無線認可の前の 「C:」 という語は、単にカナダ産業省技術仕様に適合していることを示しています。

CE マークと欧州経済地域 (EEA)

EEA 地域で 5GHz 帯の無線 LAN を使用する場合は、以下の制限があります。

5.15 ～ 5.35GHz の周波数帯では、この機器を屋内でのみ使用すること

準拠の宣言

ヘラク は、本無線機器が欧州議会および欧州委員会の指令 2011/ 65/EU および 2014/53/EU に準拠することを宣言いたします。EU 適合宣言書の全文は、次のインターネット アドレスで参照できます：www.zebra.com/doc

トルコ - 準拠に関する WEEE 声明

EEE Yönetmeliğine Uygundur

韓国 - Class B ITE の警告声明

기종별	사용자 안내문
B급 기기 (가정용 방송통신기자재)	이 기기는 가정용 (B급) 전자파적합기기로서 주로 가정에서 사용하는 것을 목적으로 하며, 모든 지역에서 사용할 수 있습니다.

その他の国

オーストラリア

オーストラリアで、5.60 ～ 5.65GHz での 5GHz の無線 LAN の使用は制限されています。

ブラジル

TC75AH に関する規制の宣言 - ブラジル

詳細については、Web サイト：www.anatel.gov.br をご覧ください。Declarações Regulamentares para TC75AH - Brazil

Nota: "A marca de certificação se aplica ao Transceptor, modelo TC700H. Este equipamento opera em caráter secundário, isto é, não tem direito a proteção contra interferência prejudicial, mesmo de estações do mesmo tipo, e não pode causar interferência a sistemas operando em caráter primário."

Para maiores informações sobre ANATEL consulte o site: www.anatel.gov.br.

Este equipamento opera em caráter secundário, isto é, não tem direito a proteção contra interferência prejudicial, mesmo de estações do mesmo tipo, e não pode causar interferência a sistemas operando em caráter primário.

Este produto está homologado pela Anatel, de acordo com os procedimentos regulamentados pela Resolução nº242/2000 e atende aos requisitos técnicos aplicados, incluindo os limites de exposição da Taxa de Absorção Específica referente a campos elétricos, magnéticos e eletromagnéticos de radiofrequência, de acordo com as Resoluções nº 303/2002 e 533/2009.

Este dispositivo está em conformidade com as diretrizes de exposição à radiofrequência quando posicionado pelo menos 1.5 centímetros de distância do corpo. Para maiores informações, consulte o site da Anatel.

チリ

Este equipo cumple con la Resolución No 403 de 2008, de la Subsecretaria de telecomunicaciones, relativa a radiaciones electromagnéticas.

中国

通过访问以下网址可下载当地语言支持的产品说明书
http://www.zebra.com/contact.

确认进网标识和证书真伪可查询网址：
http://www.tenaa.com.cn/



香港

HKTA1039 に従い、5.15GHz ～ 5.35GHz の周波数帯は屋内操作専用です。

メキシコ

制限周波数範囲：2.450 ～ 2.4835GHz

La operación de este equipo está sujeta a las siguientes dos condiciones: (1) es posible que este equipo o dispositivo no cause interferencia perjudicial y (2) este equipo o dispositivo debe aceptar cualquier interferencia, incluyendo la que pueda causar su operación no deseada.

韓国

해당 무선설비는 운용 중 전파혼신 가능성이 있음
해당 무선설비는 전파혼신 가능성이 있으므로 인명안전과 관련된 서비스는 할 수 없습니다.

台湾

低功率電波輻射性電機管理辦法

第十二條

經型式認證合格之低功率射頻電機，非經許可，公司、商號或使用者均不得擅自變更頻率、加大功率或變更原設計之特性及功能。

第十四條

低功率射頻電機之使用不得影響飛航安全及干擾合法通信；經發現有干擾現象時，應立即停用，並改善至無干擾時方得繼續使用。

前項合法通信，指依電信規定作業之無線電通信。

低功率射頻電機須忍受合法通信或工業、科學及醫療用電波輻射性電機設備之干擾。

在 5.25 – 5.35 兆赫頻帶內操作之無線資訊傳輸設備，限於室內使用。

減少電磁波影響，請妥適使用

型號 TC75AH：SAR 標準値 2.0W/kg；送測產品實測値為：xxxW/kg

トルコ

Bu cihaz Türkiye karakterlerin tamamını ihtiva eden ETSI TS 123.038 V8.0.0 (veya sonraki sürümün kodu) ve ETSI TS 123.040 V8.1.0 (veya sonraki sürümün kodu) teknik özelliklerine uygundur.

ウクライナ

Дане обладнання відповідає вимогам технічного регламенту №1057, № 2008 на обмеження щодо використання деяких небезпечних речовин в електричних та електронних пристроях.

タイ

เครื่องโทรคมนาคมและอุปกรณ์
มี ความสอดคล้อง อดตามขั้ กำหนดของ กทข. .

Евразийский Таможенный Союз

Данный продукт соответствует требованиям знака EAC.
EAC

電気電子機器の廃棄処理規制 (WEEE)

English:

For EU Customers: All products at the end of their life must be returned to Zebra for recycling. For information on how to return product, please go to: http://www.zebra.com/weee.

Français : Clients de l'Union Européenne : Tous les produits en fin de cycle de vie doivent être retournés à Zebra pour recyclage. Pour de plus amples informations sur le retour de produits, consultez : http://www.zebra.com/weee.

Español: Para clientes en la Unión Europea: todos los productos deberán entregarse a Zebra al final de su ciclo de vida para que sean reciclados. Si desea más información sobre cómo devolver un producto, visite: http://www.zebra.com/weee.

Deutsch: Für Kunden innerhalb der EU: Alle Produkte müssen am Ende ihrer Lebensdauer zum Recycling an Zebra zurückgesandt werden. Informationen zur Rücksendung von Produkten finden Sie unter http://www.zebra.com/weee.

Italiano: per i clienti dell'UE: tutti i prodotti che sono giunti al termine del rispettivo ciclo di vita devono essere restituiti a Zebra al fine di consentirne il riciclaggio. Per informazioni sulle modalità di restituzione, visitare il seguente sito Web: http://www.zebra.com/weee.

Português: Para clientes da UE: todos os produtos no fim de vida devem ser devolvidos a Zebra para reciclagem. Para obter informações sobre como devolver o produto, visite: http://www.zebra.com/weee.

Nederlands: Voor klanten in de EU: alle producten dienen aan het einde van hun levensduur naar Zebra te worden teruggezonden voor recycling. Raadpleeg http://www.zebra.com/weee voor meer informatie over het terugzenden van producten.

Polski: Klienci z obszaru Unii Europejskiej: Produkty wycofane z eksploatacji należy zwrócić do firmy Zebra w celu ich utylizacji. Informacje na temat zwrotu produktów znajdują się na stronie internetowej http://www.zebra.com/weee.

Čeština: Pro zákazníky z EU: Všechny produkty je nutné po skončení jejich životnosti vrátit společnosti Zebra k recyklaci. Informace o způsobu vrácení produktu najdete na webové stránce: http://www.zebra.com/weee.

Eesti: EL Klientidele: kõik tooted tuleb nende eluea lõppedes tagastada taaskasutamise eesmärgil Zebra'ile. Lisainformatsiooni saamiseks toote tagastamise kohta külastage palun aadressi: http://www.zebra.com/weee.

Magyar: Az EU-ban vásárlóknak: Minden tönkrement terméket a Zebra vállalatához kell eljuttatni újrahasznosítás céljából. A termék visszajuttatásának módjával kapcsolatos tudnivalóért látogasson el a http://www.zebra.com/weee weboldalra.

Slovenski: Za kupce v EU: vsi izdelki se morajo po poteku življenjske dobe vrniti podjetju Zebra za reciklažo. Za informacije o vračilu izdelka obiščite: http://www.zebra.com/weee.

Svenska: För kunder inom EU: Alla produkter som uppnått sin livslängd måste returneras till Zebra för återvinning. Information om hur du returnerar produkten finns på http://www.zebra.com/weee.

Suomi: Asiakkaita Euroopan unionin alueella: Kaikki tuotteet on palautettava kierrätettäväksi Zebra-yhtiöön, kun tuotetta ei enää käytetä. Lisätietoja tuotteen palauttamisesta on osoitteessa http://www.zebra.com/weee.

Dansk: Til kunder i EU: Alle produkter skal returneres til Zebra til recirkulering, når de er udtjent. Læs oplysningerne om returnering af produkter på: http://www.zebra.com/weee.

Ελληνικά: Για πελάτες στην Ε.Ε.: Όλα τα προϊόντα, στο τέλος της διάρκειας ζωής τους, πρέπει να επιστρέφονται στην Zebra για ανακύκλωση. Για περισσότερες πληροφορίες σχετικά με την επιστροφή ενός προϊόντος, επισκεφθείτε τη διεύθυνση http://www.zebra.com/weee στο Διαδίκτυο.

Malti: Għal klijenti fl-EU: il-prodotti kollha li jkunu waslu fl-aħħar tal-hajja ta' l-użu tagħhom, indju jgħu ritornati għand Zebra għar-riciklaġġ. Għal aktar taġġirif dwar kif għandek tirritorna l-prodott, jekk jogħġbok zur: http://www.zebra.com/weee.

Slovenčina: Pre zákazníkov z krajín EU: Všetky výrobky musia byť po uplynutí doby ich životnosti vrátené spoločnosti Zebra na recykláciu. Blížšie informácie o vrátení výrobkov nájdete na: http://www.zebra.com/weee.

Lietuvių: ES vartotojams: visi gaminiai, pasibaigus jų eksploatacijos laikui, turi būti grąžinti užliuzuoti į kompaniją „Zebra“. Daugiau informacijos, kaip grąžinti gaminį, rasite: http://www.zebra.com/weee.

Latviešu: ES klientiem: visi produkti pēc to kalpošanas mūža beigām ir jānogādā atpakaļ Zebra atbērējai pārstrādei. Lai iegūtu informāciju par produktu nogādāšanu Zebra, lūdzu, skatiet: http://www.zebra.com/weee.

Türkçe: AB Müşterileri için: Kullanım süresi dolan tüm ürünler geri dönüştürme birimlerine Zebra'ya iade edilmelidir. Ürünleri nasıl iade edileceği hakkında bilgi için lütfen şu adresi ziyaret edin: http://www.zebra.com/weee.

Hrvatski: Za kupce u Europskoj uniji: Svi se proizvodi po isteku vjeđanja trajanja moraju vratiti tvrtki Zebra na recikliranje. Informacije o načinu vraćanja proizvoda potražite na web-stranici: www.zebra.com/weee.

ソフトウェア サポート

Zebra は、製品の購入時に最新の限定ソフトウェアを確実に入手していただくたいと考えています。

お使いの Zebra 製品に、最新の付属ソフトウェアがインストールされているか、www.zebra.com/support のサイトでご確認ください。最新のソフトウェアを確認するには、**[Software Downloads] (ソフトウェアのダウンロード) > [Product Line/Product] (製品ライン/製品) > [Go] (移動)** を選択してください。

使用されているデバイスに購入時点で最新の限定ソフトウェアがインストールされていない場合、Zebra まで電子メール (entitlementservices@zebra.com) でご連絡ください。

電子メールには次の製品情報を必ず記載してください。

- モデル番号
- シリアル番号
- 購入の証明
- ダウンロードしたいソフトウェアの名前

お使いの Zebra 製品に関して、最新のソフトウェアをご提供可能な場合は、適切なソフトウェアをダウンロードしていただける Zebra の Web サイトへのリンクを記載した電子メールをお送りします。

Symbol Technologies, Inc. エンドユーザー 使用許諾契約

本製品をインストールおよび/または使用するごにより、お客様は、本使用許諾書をお読みになり、理解し、条項の拘束を受けることに同意されたものとします。本契約の条件に同意しない場合、SYMBOL TECHNOLOGIES からお客様に対し本製品のライセンスは付与されません。この場合、お客様は、本製品の使用やインストールを行うことはなりません。

ライセンスの付与。Symbol Technologies は、お客様（「ライセンスー」または「お客様」）に、本使用許諾書の利用条件に従って、ソフトウェアおよびドキュメント（「対象製品」）を使用するために、個人用、非独占的、移転不可、譲渡不可、無料のライセンスを付与します。お客様は、本製品を専ら Symbol Technologies デバイスのサポートを目的として、ご自身の内部業務に限って使用するものとします。本書に定められた条件から外れて本製品を使用することは、固く禁じられています。このような使用がなされた場合は、本契約の違反とみなされ、お客様のライセンスは即時に終了することになります。本契約の違反が生じた場合、Symbol Technologies は、法律上またはエクイティ上で付与されるあらゆる救済手段（ライセンスが米国政府の連邦行政機関である場合を除き、即時の差止めによる救済およびすべての本製品の占有権の回復を含みます）を行使する権利を有するものとします。

お客様は、本契約に基づく本製品について、直接または間接を問わず、頒布、サブライセンス、貸与、使用賃借、賃貸借、輸出、再輸出、転売、出荷または転用を行ってはならず、また輸出、再輸出、転売、出荷または転用を生じさせてはなりません。お客様は、以下を行うことはなく、また他者に許可してもなりません。(i) 対象製品の改変、翻訳、逆コンパイル、不正コピーによる配布、リバース エンジニアリング、逆アセンブル、または内部構造の抽出、(ii) 対象製品のロック アンド フィールまたは機能性のコピー、(iii) 対象製品からの所有権通知、マーク、ラベル、またはロゴの除去、(iv) 事前に書面による Symbol Technologies の同意なく、第三者に対象製品の全部または一部をレンタルまたは移譲、または (v) 対象製品がコピー防止装置を備えている場合、このような防止装置を無効化するために設計されたコンピュータソフトウェアまたはハードウェアの使用。

Dansk: Til kunder i EU: Alle produkter skal returneres til Zebra til recirkulering, når de er udtjent. Læs oplysningerne om returnering af produkter på: http://www.zebra.com/weee.

Ελληνικά: Για πελάτες στην Ε.Ε.: Όλα τα προϊόντα, στο τέλος της διάρκειας ζωής τους, πρέπει να επιστρέφονται στην Zebra για ανακύκλωση. Για περισσότερες πληροφορίες σχετικά με την επιστροφή ενός προϊόντος, επισκεφθείτε τη διεύθυνση http://www.zebra.com/weee στο Διαδίκτυο.

Malti: Għal klijenti fl-EU: il-prodotti kollha li jkunu waslu fl-aħħar tal-hajja ta' l-użu tagħhom, indju jgħu ritornati għand Zebra għar-riciklaġġ. Għal aktar taġġirif dwar kif għandek tirritorna l-prodott, jekk jogħġbok zur: http://www.zebra.com/weee.

排他的に帰属します。本製品に関連して Symbol Technologies により開発、創作または作成されたすべての知的財産は、引き続き Symbol Technologies に排他的に帰属します。本契約は、ライセンスーに対し、いかなる知的財産権も付与するものではありません。

対象製品の一部は、米国特許法および著作権法、国際条約の規定、その他の準拠法によって保護されています。そのため、バックアップのみを目的として、対象製品を 1 回コピーできることを除き、お客様は対象製品を他のあらゆる著作権保護対象物（例：書籍や音楽録音）と同様に扱う必要があります。承認なく対象製品を複製すると、著作権侵害となり、米国では罰金および懲役により連邦裁判所における処罰の対象になります。

免責事項。SYMBOL TECHNOLOGIES は、明示、黙示もしくは法定のいずれによるかを問わず、またお客様とのかかるやり取りにおいても、何らの種類の保証も行おうとはなく、かかる保証をお客様が受けることもありません。SYMBOL TECHNOLOGIES は、とりわけ、商品性、非侵害または特定目的への適合性に関する黙示的保証を含む一切の保証を否認します。本製品は、「現状有姿」にて提供されるものです。SYMBOL TECHNOLOGIES は、本製品がお客様の要求事項を満たしていること、本製品の動作に中断もしくはエラーが生じないこと、または本製品の不具合が修正されることはいずれについても、保証を行いません。SYMBOL TECHNOLOGIES は、本製品の正確性、精密度または信頼性について、いかなる保証も行いません。一部の管轄区域では、黙示的な保証の除外が許可されたため、上記の除外がお客様に適用されない可能性があります。

責任の制限。損害について本契約に基づく SYMBOL TECHNOLOGIES の責任の総額は、本契約に基づきライセンスされた本製品の公正な市場価格を超えないものとします。いかなる場合も、SYMBOL TECHNOLOGIES は、付随的損害、派生的損害、間接損害、特別損害または懲罰的賠償（事業利益の喪失、第三者に対する責任または傷害を含みますが、これらに限定されません）について、その性質の如何にかかわらず、またその予測の可否にかかわらず、責任を負いません。これは、かかる損害の可能性が SYMBOL TECHNOLOGIES に対し通告されていた場合であっても、同様とします。一部の裁判管轄区域では、付随的損害または派生的損害に対する責任の制限が許可されたため、上記の除外がお客様に適用されない可能性があります。この責任の制限に関する条項は、本使用許諾書の終了後も有効であり、本使用許諾書に相容れない条項があったとしても適用されます。ライセンスが（本使用許諾書の下で訴訟を起こす場合は、訴訟の原因発生後 1 年以内に訴訟を起こす必要があります）

メンテナンス。別途の契約に定めがない限り、Symbol Technologies は、本製品のメンテナンスおよび現場サービスのいずれについても責任を負いません。

高リスク活動。本製品に耐障害性はなく、本製品はフェイルセーフ性能を必要とする危険な環境におけるオンライン制御ソフトウェアとしての使用または転売を意図して設計および製造されていません。この環境には、核施設、航空機の航行システムまたは通信システム、航空管制、生命維持を直接の目的とする装置、兵器システムの操作などが含まれます。このような環境で本製品の障害が発生した場合は、死亡、負傷または重大な物的損害もしくは環境被害（「高リスク活動」）を直接的に引き起こす可能性があります。Symbol Technologies およびそのサプライヤーは、とりわけ、明示または黙示を問わず、高リスク活動への適合性に関する一切の保証を否認します。本製品を高リスク活動に使用することを選択した場合、お客様は、かかる使用に関係するあらゆる費用、損害および損失について、Symbol Technologies に対し補償を行うとともに Symbol Technologies を防衛し免責することに同意したことになります。

米国政府：お客様が対象製品を米国政府の部署または機関に代わって取得する場合、以下が適用されます。国防総省に提供される場合を除き、対象製品の使用、複製、または開示は、FAR 52.227-19 (1987 年 6 月) の「Commercial Computer Software - Restricted Rights (商業用コンピュータソフトウェア - 制限付権利)」条項の補助条項 (c) (1) および (2) で規定された制限事項が適用される場合、それらに従うものとします。国防総省に提供される場合、対象製品の使用、複製、または開示は、DFARS 252.227-7013 (1988 年 10 月) の「Rights in Technical Data and Computer Software (技術データおよびコンピュータ ソフトウェアに関する権利)」条項の補助条項 (c) (1) (ii) で規定された制限事項が適用される場合、それらに従うものとします。対象製品には、制限付権利の説明、または本使用許諾書の条件に限定されるその他の説明が含まれる場合も、そうでない場合もあります。本使用許諾書の条件は、特定の調達機関および調達取引に適用される、前記の FAR および DFARS の規定の下でお客様に提供される権利に対してこのような条件が矛盾しない範囲においてのみ、それぞれ引き続き適用されます。

準拠法。本使用許諾書は、適用される範囲でアメリカ合衆国の法律に準拠し、それ以外の場合は、その法規定の抵触を問わず、ニューヨーク州法に準拠します。

法律の遵守。ライセンスーは、すべての適用法令を遵守するものとします。これには、米国の輸出関連法令も含まれます。ライセンスーは、Symbol Technologies および米国の適切な行政当局による事前の許可なく、行動の時点において米国政府またはそのいずれかの機関が輸出許可またはその他の政府許可を要求する領域内にある者に、何らかのアイテムまたは技術データまたは販売またはその他の方法で提供された直接的または間接的製品を、直接的または間接的な手段により、何らかの形態で輸出または再輸出、販売または再販、出荷または再出荷、または流用してはなりません。本条の違反は、本契約の重大な違反となり、Symbol Technologies による即時解除の事由となります。

サードパーティソフトウェア。対象製品には、サードパーティソフトウェアの 1 つ以上のアイテムが含まれる場合があります。別のサードパーティソフトウェアの使用許諾が含まれている場合を除き、本使用許諾書の条件がお客様によるサードパーティソフトウェアの使用を規定します。別のサードパーティソフトウェアの使用許諾が含まれている場合は、別のサードパーティソフトウェアの使用許諾がお客様によるサードパーティソフトウェアの使用を規定します。

オープン ソース ソフトウェア。対象製品には、オープン ソース ソフトウェアの 1 つ以上のアイテムが含まれる場合があります。オープン ソース ソフトウェアとは、著作権法のみに基づいて規定される公開されている使用許諾のソフトウェアです。このような使用許諾のすべての条件および義務は、使用が許諾されたソフトウェアをコピー、使用および/または配布する行為によってのみライセンスーに発生し、このような義務には、帰属義務、配布義務、コピーレフト義務、および知的財産権の負担が 1 つ以上含まれる場合があります。オープン ソース ソフトウェアの使用は、本使用許諾書の条件および各オープン ソース ソフトウェア パッケージの対応する使用許諾の条件に従うものとします。本使用許諾書の条件とオープン ソース ソフトウェアの使用許諾の条件に矛盾がある場合、該当するオープン ソース ソフトウェアの使用許諾が優先されます。オープン ソース ソフトウェアが同梱されている場合、使用許諾のコピー、並びに帰属、謝辞文言、およびソフトウェア情報の詳細は、対象製品に関連づけられている法的通知または README ファイルで入手できる。本使用許諾書の電子コピーに記載されています。Symbol Technologies は、著作権または所有者から提供されたおりにソフトウェア ライセンス条項、謝辞文言および著作権表示を複写する義務を負っているため、かかるすべての情報は、修正および翻訳を加えることなく、元々の言語のままで提供されます。

特定のオープン ソース ソフトウェアの契約条件によっては、ソース コードが提供されない場合があります。ソース コードが提供されるかまたは利用できるオープン ソース ソフトウェア パッケージを特定するには、オープン ソース ソフトウェアに関する情報のすべてを参照し、確認してください。Symbol Technologies によって頒布されたオープン ソース ソフトウェア関連のソース コードを Symbol Technologies が一般提供されており、そのソース コードのコピーの入手方法を知りたい場合は、以下の住所に依頼 (Symbol Technologies 製品の名前およびバージョン、ならびに当該オープン ソース ソフトウェアの詳細を記載したもの) をお送りください。Symbol Technologies, Inc., Open Source Software Management, One Zebra Plaza, Holtsville, NY USA.

この Symbol Technologies 製品で使用されているオープン ソース パッケージのライセンス、謝辞文言、および著作権に関する詳細を表示するには、**[Settings] (設定) > [About device] (デバイス情報) > [Legal information] (法的情報) > [Open source licenses] (オープン ソース ライセンス)** をタッチします。

サービスに関する情報

本機器の使用中に問題が発生する場合は、お客様の使用環境を管理する技術サポートまたはシステム サポートにお問い合わせください。本機器に問題がある場合は、各地域の技術サポートまたはシステム サポートの担当者か、グローバル カスタマー サポート センター (http://www.zebra.com/support) にお問い合わせを行います。

このガイドの最新版は、http://www.zebra.com/support から入手可能です。