

GUIA DE REGULAMENTAÇÕES DO TC75



Reservamo-nos o direito de fazer alterações em qualquer produto para melhorar a confiabilidade, as funções ou o design. Não assumimos qualquer responsabilidade pelo produto decorrente de (ou relacionado à) aplicação ou uso de quaisquer produtos, circuitos ou aplicativos descritos aqui. Nenhuma licença é concedida, de forma expressa ou implícita, por preclusão consumativa ou de qualquer outro modo sob direito de patente ou patente, envolvendo ou estando relacionada a qualquer combinação, sistema, equipamento, máquina, material, método ou processo nos quais os nossos produtos possam ser usados. Há uma licença implícita somente para equipamentos, circuitos e subsistemas contidos nos produtos.

Garantia

Para ler a declaração completa da garantia de produtos de hardware, acesse: <http://www.zebra.com/warranty>.

Informações Sobre Assistência Técnica

Caso haja problemas no equipamento, entre em contato com o Suporte Técnico/de Sistemas em sua instalação. Se houver um problema com o equipamento, eles entrarão em contato com o Centro de Suporte Global pelo endereço: <http://www.zebra.com/support>.

Para obter a última versão deste guia, acesse: <http://www.zebra.com/support>.



Zebra Technologies Corporation
Lincolnshire, IL, U.S.A.
<http://www.zebra.com>

© 2017-2019 ZIH Corp e/ou suas afiliadas. Todos os direitos reservados. ZEBRA e a cabeça estilizada da Zebra são marcas comerciais da ZIH Corp., registradas em várias jurisdições por todo o mundo. Todas as demais marcas registradas são de propriedade de seus respectivos proprietários.

Informações Regulamentares

Este dispositivo foi aprovado pela Symbol Technologies, Inc., uma empresa Zebra Technologies.

Este manual se aplica ao Número de Modelo: TC75AH e TC75BH. Todos os dispositivos da Zebra são projetados para atender às normas e aos regulamentos dos locais onde serão vendidos e são etiquetados como requerido.

Traduções no idioma local estão disponíveis no site:

<http://www.zebra.com/support>.

Quaisquer alterações ou modificações em equipamentos da Zebra que não sejam expressamente aprovadas pela Zebra poderão invalidar a autoridade do usuário para operar esses equipamentos.

- ATENÇÃO** Use somente acessórios, baterias e carregadores aprovados pela Zebra e relacionados pelo UL.

- NÃO** tente carregar computadores ou baterias úmidos ou molhados. Todos os componentes devem estar secos antes de serem conectados a uma fonte externa de energia.

Máxima temperatura operacional declarada: 50 °C.

Produtos com GPS relacionados pelo UL

O Underwriters Laboratories Inc. (UL) não testou o desempenho ou confiabilidade do hardware e software operacional de GPS (Global Positioning System, sistema de posicionamento global), ou outros aspectos deste produto. O UL testou o produto para fogo, choques ou outros acidentes, conforme descrito nos padrões de segurança de equipamentos de tecnologia da informação do UL, UL60950-1. A Certificação do UL não abrange o desempenho ou confiabilidade do hardware do GPS e o software operacional do GPS. O UL NÃO OFERECE DECLARAÇÕES OU GARANTIAS DE QUALQUER NATUREZA A RESPEITO DO DESEMPENHO OU DA CONFIABILIDADE DE QUAISQUER FUNÇÕES DE GPS DESTE PRODUTO.

Tecnologia Sem Fio Bluetooth®

Este é um produto Bluetooth aprovado. Para obter mais informações ou consultar a Listagem de produtos finais, acesse <http://www.bluetooth.org/tg/l listings.cfm>.

Aprovações de Países para Dispositivos Sem Fio

Etiquetas de regulamentações, sujeitas a certificação, são aplicadas ao dispositivo, significando a aprovação do uso dos rádios nos seguintes países: Estados Unidos, Canadá, Japão, China, Coreia do Sul, Austrália e Europa. Consulte a Declaração de Conformidade (DoC) para obter detalhes sobre as etiquetas de outros países. Ela está disponível em <http://www.zebra.com/doc>.

Nota: a Europa inclui Áustria, Bélgica, Bulgária, Croácia, República Tcheca, Chipre, Dinamarca, Estônia, Finlândia, França, Alemanha, Grécia, Hungria, Islândia, Irlanda, Itália, Letônia, Liechtenstein, Lituânia, Luxemburgo, Malta, Holanda, Noruega, Polônia, Portugal, Romênia, República da Eslováquia, Eslovênia, Espanha, Suécia, Suíça e Reino Unido.

- ATENÇÃO** A operação do dispositivo sem aprovação regulamentada é ilegal.

Roaming em outros Países

Este dispositivo inclui o recurso de Roaming internacional (IEEE802.11d), que garante que o produto opere nos canais corretos do país em que for usado.

Frequência de Operação - IC

5 GHZ Somente

O uso em banda 1 de 5,150 a 5,250 MHz UNII (Unlicensed National Information Infrastructure) está restrito a ambientes fechados e qualquer outro uso tornará ilegal a operação desse dispositivo.

Declaração da Indústria do Canadá

Cuidado: na banda de 5,150 a 5,250 MHz, o dispositivo deve ser utilizado somente em ambientes internos para reduzir o risco de interferência prejudicial a sistemas de satélite móvel co-Canal. Os radares de alta potência estão alocados como usuários primários (o que significa que eles têm prioridade) de 5,250 a 5,350 MHz e de 5,650 a 5,850 MHz e podem causar interferência e/ou danos aos dispositivos LE-LAN.

Informações Le dispositif est fonctionnel dans la bande 5150 - 5250 MHz est réservé uniquement pour une utilisation à l'intérieur afin de réduire les risques de brouillage préjudiciable aux systèmes de satellites mobiles utilisant les mêmes canaux.

Les utilisateurs de radars de haute puissance sont désignés utilisateurs principaux (c.-à-d., qu'ils ont la priorité) pour les bands 5250 - 5350 MHz et 5650 - 5850 MHz et que ces radars pourraient causer du brouillage et/ou des dommages aux dispositifs LAN-EL.

2,4 GHz

Os canais disponíveis para operação de 802.11 b/g nos Estados Unidos são os Canais 1 a 11. A faixa de canais é limitada pelo firmware.

Recomendações de Saúde e Segurança Recomendações Ergonômicas

- ATENÇÃO** Para evitar ou minimizar possíveis riscos de lesão ergonômica, siga as recomendações abaixo. Consulte a Comissão Interna de Prevenção de Acidentes (CIPA) local para garantir que você esteja cumprindo os programas de segurança de sua empresa a fim de evitar lesões entre os funcionários.

- Reduza ou elimine os movimentos repetitivos
- Mantenha uma postura neutra
- Reduza ou elimine o excesso de força
- Mantenha os objetos de uso frequente a uma distância confortável
- Faça as tarefas em alturas corretas
- Reduza ou elimine a vibração
- Reduza ou elimine a pressão direta
- Disponibilize estações de trabalho ajustáveis
- Disponibilize espaços adequados
- Disponibilize um ambiente de trabalho adequado
- Melhore os procedimentos de trabalho

Instalação em Veículos

Os sinais de RF podem afetar os sistemas eletrônicos instalados ou protegidos inadequadamente em veículos motorizados (incluindo sistemas de segurança). Consulte o fabricante ou seu representante para obter informações sobre o veículo. Consulte também o fabricante de qualquer equipamento instalado no veículo.

Airbags inflam com muita força. NÃO coloque objetos, inclusive equipamentos instalados ou portáteis, na área acima do airbag ou na área de acionamento. Se o equipamento sem fio dentro do veículo estiver instalado de forma inadequada e o airbag inflar, poderão ocorrer ferimentos graves.

Posicione seu dispositivo em um local de fácil acesso. Certifique-se de que consiga acessar o dispositivo sem precisar tirar os olhos do trânsito.

Nota: não é permitida a conexão de um dispositivo de alerta que acione a buzina ou as lanternas do veículo quando uma chamada é recebida em vias públicas.

IMPORTANTE

Antes de instalar ou usar, verifique as leis estaduais e locais relacionadas à montagem do para-brisa e ao uso dos equipamentos.

Para Instalação Segura

- Não coloque o telefone em um local que atrapalhe a visão do motorista ou interfira na operação do Veículo.
- Não cubra airbags.

Segurança em Vias Públicas

Não faça anotações ou use o aparelho enquanto dirige. Escrever uma lista de afazeres ou folhear as páginas de uma agenda tira a atenção da responsabilidade principal, que é dirigir com segurança. Quando estiver ao volante, dirigir é sua responsabilidade primordial. Preste total atenção à condução. Verifique leis e regulamentações sobre o uso de dispositivos sem fio nas regiões em que você dirige. Sempre as obedeça.

Quando usar um dispositivo sem fio ao dirigir um carro, use seu bom senso e lembre-se das seguintes dicas:

- Conheça seu dispositivo sem fio e recursos como a discagem rápida e a rediscagem. Se disponíveis, esses recursos o ajudarão a fazer uma chamada sem tirar sua atenção do trânsito.
- Quando disponível, procure usar o "viva voz".

- Informe à pessoa com quem estiver conversando que você está dirigindo. Se necessário, interrompa a conversa em trânsito intenso ou em condições climáticas perigosas. Situações de chuva, neblina, neve, gelo e até mesmo de trânsito intenso são perigosos.
- Disque com atenção e observe o tráfego; se possível, faça as chamadas quando estiver parado ou antes de entrar no trânsito. Procure planejar as chamadas para quando estiver parado. Se precisar fazer uma chamada com o veículo em movimento, disque somente alguns números, observe o trânsito e os espelhos e, então, continue.
- Evite assuntos estressantes ou com forte carga emocional, pois eles podem distraí-lo. Informe a outra pessoa de que você está dirigindo e interrompa as conversas que possam tirar sua atenção do trânsito.
- Use seu telefone sem fio para pedir ajuda. Disque para os serviços de Emergência, (9-1-1 nos EUA, 1-1-2 na Europa e 190 no Brasil) ou outro número de emergência local no caso de incêndio, acidente de tráfego ou emergência médica. Lembre-se que essa é uma chamada gratuita no seu telefone sem fio! A chamada pode ser feita independentemente de qualquer código de segurança e dependendo de uma rede, com ou sem um cartão SIM inserido.
- Use seu aparelho para ajudar outras pessoas em situações de emergência. Se você vir um acidente automobilístico, um crime em andamento ou outra emergência séria onde vidas estejam em risco, chame os Serviços de Emergência (9-1-1 nos EUA, 1-1-2 na Europa e 190 no Brasil) ou outros números locais de emergência, como você desejaria que outros fizessem por você.
- Quando necessário, ligue para a assistência da estrada ou para a assistência não emergencial especial sem fio. Caso veja um veículo enguiçado, um sinal de trânsito quebrado, um acidente de trânsito sem gravidade e aparentemente sem feridos ou um veículo que você perceba que é roubado, ligue para a assistência da estrada ou para a assistência não emergencial especial sem fio.

"O setor de produtos sem fio lembra que você deve usar o dispositivo/telefone com segurança ao dirigir."

Orientações sobre o Uso de Dispositivos Sem Fio

Obedeça a todos os avisos relacionados ao uso de dispositivos sem fio.

Atmosferas Potencialmente Perigosas - *Uso de Veículos*

Você é lembrado da necessidade de observar as restrições sobre o uso de dispositivos de rádio em depósitos de combustíveis, fábricas químicas etc. e áreas em que o ar contém partículas ou elementos químicos (como grãos, poeira ou pó metálico) e quaisquer outras áreas nas quais você é normalmente aconselhado a desligar o motor do carro.

Segurança em Aeronaves

Desligue seu dispositivo sem fio sempre que for solicitado pela tripulação ou pela equipe do aeroporto ou da companhia aérea. Caso o dispositivo ofereça um "modo avião" ou algum recurso semelhante, consulte a tripulação quanto ao seu uso durante o voo.

Segurança em Hospitais

Dispositivos sem fio transmitem energia de rádio-frequência e podem afetar equipamentos elétricos médicos.

Dispositivos sem fio devem ser desligados sempre que solicitado em hospitais, clínicas e instalações médicas. Essas solicitações evitam possíveis interferências em equipamentos médicos sensíveis.

Marca-passos

Os fabricantes de marca-passos recomendam uma distância mínima de 15 cm entre o dispositivo sem fio e o marca-passo para evitar possível interferência no marca-passo. Essas recomendações condizem com pesquisas independentes e recomendações da Wireless Technology Research.

Pessoas com marca-passos:

- SEMPRE devem manter mais de 15 cm de distância entre o dispositivo e o marca-passo quando o dispositivo estiver LIGADO.

- Não devem transportar o dispositivo no bolso da camisa.
- Devem usar o fone de ouvido o mais distante possível do marca-passo para minimizar o risco de interferência.
- Caso você suspeite que esteja ocorrendo interferência, DESLIGUE o dispositivo.

Outros Equipamentos Médicos

Consulte seu médico ou o fabricante do dispositivo para verificar se a operação do produto sem fio pode causar interferência no uso do equipamento médico.

Diretrizes de Exposição à RF

Informações sobre Segurança

Redução da Exposição à RF - Use Corretamente

Somente opere o dispositivo em conformidade com as instruções fornecidas.

Internacional

O dispositivo segue padrões reconhecidos internacionalmente para exposição humana a campos eletromagnéticos de dispositivos de rádio. Para obter informações sobre os dados "Internacionais" de exposição humana a campos eletromagnéticos, consulte a Declaração de Conformidade (DoC) da Zebra em <http://www.zebra.com/doc>. Para obter mais informações sobre segurança de energia de RF a partir de dispositivos sem fio, consulte <http://responsibility.zebra.com/index.php/downloads>. Localizado em **Comunicações sem Fio e Saúde**.

Europa

Dispositivos Portáteis

Este dispositivo foi testado para operação comum junto ao corpo. Use somente prendedores para cinto, estojos e acessórios semelhantes testados e aprovados pela Zebra para garantir a Conformidade com a EU.

EUA e Canadá

Telefones (colocados próximos ao ouvido ou usados com fones)

Use somente prendedores para cinto, estojos e acessórios semelhantes testados e aprovados pela Zebra para garantir a Conformidade com a FCC. O uso de prendedores para cinto, estojos e acessórios semelhantes fabricados por terceiros pode não estar em conformidade com os requisitos de conformidade de exposição à RF da FCC e deve ser evitado. A FCC concedeu uma Autorização de Equipamento para esses modelos de aparelho com todos os níveis de SAR relatados avaliados como em conformidade com as diretrizes de emissões de RF da FCC. As informações de SAR sobre esses modelos de aparelho estão arquivadas com a FCC e podem ser encontradas na seção "Display Grant" em <http://www.fcc.gov/oet/ea/fccid>.

Declaração sobre Posicionamento no Mesmo Local

Para estar em conformidade com o requisito de exposição à RF da FCC, a antena usada neste transmissor não deve ser posicionada lado a lado nem operar concomitantemente com outro transmissor/ antena, exceto aqueles já aprovados neste documento.

Dispositivo portátil

Este dispositivo foi testado para operação comum junto ao corpo. Use somente prendedores para cinto, estojos e acessórios semelhantes testados e aprovados pela Zebra para garantir a Conformidade com a FCC. O uso de prendedores para cinto, estojos e acessórios semelhantes fabricados por terceiros pode não estar em conformidade com os requisitos de conformidade de exposição à RF da FCC e deve ser evitado. Para atender aos requisitos de exposição à RF dos Estados Unidos e do Canadá, um dispositivo de transmissão deve ser operado a uma distância de separação mínima de 1,5 cm do corpo. Pour satisfaire aux exigences Américaines et Canadiennes d'exposition aux radiofréquences, un dispositif de transmission doit fonctionner avec une distance de séparation minimale de 1,5 cm ou plus de corps d'une personne.

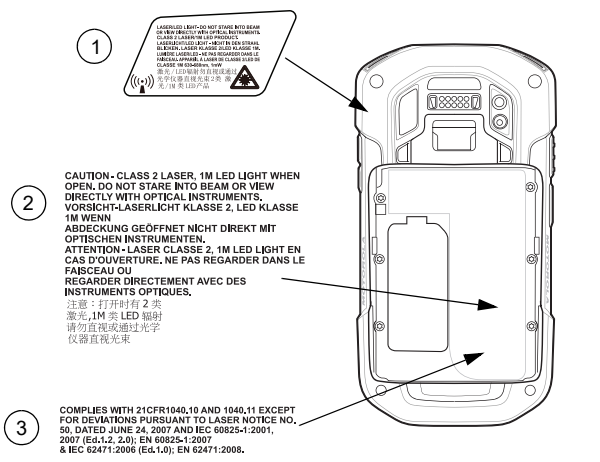
Dispositivos a Laser

Os leitores a laser Classe 2 usam diodo de luz visível de baixa potência. Da mesma forma que acontece com qualquer fonte de luz muito brilhante, como o sol, o usuário deve evitar olhar diretamente para o feixe de luz. A exposição momentânea ao laser de Classe 2 não é considerada prejudicial.

A declaração a seguir é obrigatória para que se cumpram os regulamentos internacionais e dos EUA.

CUIDADO: o uso de controles e ajustes ou a execução de procedimentos diferentes daqueles aqui especificados podem resultar em exposição prejudicial à radiação laser.

Etiquetagem do Leitor



As etiquetas indicam:

1. LASER/LUZ LED - NÃO FIXE O OLHAR NO FEIXE NEM OLHE DIRETAMENTE USANDO INSTRUMENTOS ÓPTICOS. LASER DA CLASSE 2/PRODUTO LED 1M.
2. CUIDADO - LASER CLASSE 2, LUZ LED 1M QUANDO ABERTA. NÃO FIXE O OLHAR NO FEIXE NEM OLHE DIRETAMENTE USANDO INSTRUMENTOS ÓPTICOS.
3. EM CONFORMIDADE COM 21CFR1040.10 E 1040.11, EXCETO AS VARIAÇÕES, DE ACORDO COM AS ESPECIFICAÇÕES DO LASER Nº 50, DE 24 DE JUNHO DE 2007, E IEC/EN 60825-1:2007 E/OU IEC/EN 60825-1:2014.

Dispositivos LED


Para dispositivos LED que foram avaliados de acordo com IEC 62471 e estão em conformidade com o Grupo Isento de Risco, requisitos de etiquetagem de produtos não se aplicam. No entanto, a declaração a seguir é obrigatória para que se cumpram os regulamentos internacionais e dos EUA: Declaração de Conformidade com LED: Classificado como "GRUPO ISENTO DE RISCO" de acordo com o IEC 62471:2006 e o EN 62471:2008 Duração de pulso: 1,7 ms

Fonte de Alimentação

Use SOMENTE fontes de alimentação ITE (IEC/EN 60950-1, LPS) RELACIONADAS PELO UL com classificações elétricas: saída de 5,4 VCC, mínimo de 3,0 A, com uma temperatura ambiente de 50 °C no mínimo. O uso de uma fonte de alimentação alternativa invalidará todas as aprovações dadas a esta unidade e poderá ser perigoso.

Baterias

Taiwan - Reciclagem

-  A EPA (Environmental Protection Administration, administração de proteção ambiental) exige que as empresas de fabricação e importação de baterias secas, que devem estar em conformidade com o Artigo 15 da Waste Disposal Act (Lei de Remoção de Resíduos), indiquem os símbolos de reciclagem nas baterias usadas no comércio, em brindes ou promoções. Entre em contato com um reciclador taiwanês qualificado para descartar a bateria adequadamente.

Informações sobre a Bateria

- ATENÇÃO** Haverá risco de explosão se a bateria for substituída por um tipo incorreto. Descarte as baterias de acordo com as instruções.

Use somente baterias aprovadas pela Zebra. Os acessórios equipados com recursos de carregamento de bateria estão aprovados para uso com os seguintes modelos de bateria:

- 82-171249-01 (3,7 VCC, 4.500 mAh)

As baterias recarregáveis da Zebra foram projetadas e desenvolvidas de acordo com os mais altos padrões do setor. No entanto, existem limitações quanto ao tempo de operação ou armazenamento da bateria antes que seja necessário substituí-la. Muitos fatores afetam a vida útil das baterias, como calor, frio, condições ambientais adversas e quedas graves. Quando armazenadas por mais de 6 (seis) meses, a qualidade das baterias pode sofrer deterioração irreversível. Armazene as baterias com carga completa ou pela metade em um local seco e arejado, deixando-as fora do equipamento para evitar perda de capacidade, oxidação e vazamento eletrolítico. Ao armazenar baterias por um ano ou mais, o nível de carga deverá ser verificado no mínimo uma vez ao ano, e a bateria deverá ser carregada até a metade.

Substitua a bateria ao detectar uma perda significativa na duração da carga.

O período padrão de garantia para todas as baterias da Zebra é de um ano, tenham sido adquiridas separadamente ou como parte integrante do computador móvel. Para mais informações sobre as baterias da Zebra, visite: www.zebra.com/batterybasics.

Diretrizes de Segurança para Bateria

- A área em que as unidades são carregadas deve estar livre de poeira e materiais combustíveis ou substâncias químicas. Preste atenção especial quando o dispositivo for carregado em um ambiente não comercial.
- Siga as diretrizes de uso, armazenamento e carregamento da bateria, fornecidas no Guia do Usuário.
- O uso inadequado da bateria pode resultar em incêndio, explosão ou outros riscos.
- Para carregar a bateria do dispositivo móvel, a temperatura da bateria e do carregador deve estar entre 0 °C e +40 °C.
- Não utilize baterias e carregadores incompatíveis. O uso de uma bateria ou carregador incompatível pode constituir risco de incêndio, explosão, vazamento ou outro risco. Se tiver alguma dúvida a respeito da compatibilidade de uma bateria ou carregador, entre em contato com o Suporte da Zebra.
- Para dispositivos que utilizam uma porta USB como uma fonte de carregamento, o dispositivo deve ser conectado somente a produtos que levam o logotipo USB-IF ou que concluíram o programa de conformidade USB-IF.
- Não desmonte, abra, comprima, amasse, deforme ou perfure a bateria.
- O impacto severo causado pela queda de qualquer dispositivo com bateria em uma superfície rígida pode fazer com que a bateria fique superaquecida.
- Não cause curto-circuito em uma bateria nem permita que objetos metálicos ou condutores entrem em contato com seus terminais.
- Não modifique nem altere, não tente inserir objetos estranhos na bateria, não a submerja nem a exponha a água ou outros líquidos, e não a exponha ao fogo, explosão ou outro risco.
- Não deixe nem armazene o equipamento em áreas que possam alcançar altas temperaturas, como veículos estacionados, ou próximos a aquecedores ou outras fontes de calor. Não coloque a bateria em fornos micro-ondas ou em secadores.
- O uso da bateria por crianças deve ser supervisionado.
- Siga as regulamentações locais para o pronto descarte de baterias recarregáveis usadas.
- Não descarte as baterias no fogo.
- Procure um médico imediatamente em caso de ingestão da bateria.
- Caso haja vazamento da bateria, não deixe que o líquido entre em contato com a pele ou os olhos. Em caso de contato, lave a área afetada com água em abundância e procure um médico.
- Ao suspeitar de danos no equipamento ou na bateria, entre em contato com o Suporte ao Cliente Global para marcar uma inspeção.

Este dispositivo está marcado com a sigla HAC, indicando conformidade com os requisitos aplicáveis de IC CS-03 Parte 5.

Uso com Aparelhos Auditivos - FCC

Quando alguns dispositivos sem fio são usados próximos a certos dispositivos auditivos (aparelhos auditivos e implantes cocleares), os usuários podem escutar um zumbido ou um ruído semelhante. Alguns dispositivos auditivos são mais imunes do que outros a essa interferência, que também varia de acordo com o dispositivo sem fio. No caso de interferência, entre em contato com o fornecedor do aparelho auditivo para discutir possíveis soluções.



Este telefone sem fio desenvolveu classificações para alguns de seus telefones celulares no intuito de ajudar os usuários de dispositivos auditivos a encontrarem telefones que possam ser compatíveis com seus dispositivos auditivos. Nem todos os telefones foram classificados. Os terminais Zebra que foram classificados possuem a classificação na Declaração de Conformidade (DoC) em http://www.zebra.com/doc

As classificações não constituem garantias. Os resultados variam de acordo com o dispositivo auditivo e a perda auditiva do usuário. Se seu dispositivo auditivo estiver vulnerável a interferências, talvez não seja possível usar com sucesso um telefone classificado. Experimentar o telefone com seu dispositivo auditivo é a melhor forma de avaliá-lo em relação às suas necessidades pessoais.

Sistema de classificação ANSI C63.19

Classificações M: telefones com classificação M3 ou M4 atendem aos requisitos da FCC e podem produzir menos interferência para dispositivos auditivos que telefones que não estão identificados. A classificação M4 é a melhor ou mais alta das duas classificações.

Classificações T: os telefones com classificação T3 ou T4 atendem aos requisitos da FCC e tendem a funcionar melhor com a telebobina de um dispositivo auditivo (“T Switch” ou “Telephone Switch”) do que os telefones sem classificação. A classificação T4 é a melhor ou mais alta das duas classificações. (Observe que nem todos os dispositivos auditivos possuem telebobinas.)

Os dispositivos auditivos também podem ser medidos pela imunidade a este tipo de interferência. Seu fabricante de dispositivo auditivo ou profissional de saúde auditiva pode ajudá-lo a encontrar melhores resultados para seu dispositivo auditivo. Quanto mais imune o seu aparelho auditivo for, menor a probabilidade de você sofrer interferência de ruídos de telefones celulares.

Compatibilidade com Aparelhos Auditivos

Este telefone foi testado e classificado para uso com aparelhos auditivos para algumas das tecnologias sem fio que utiliza. No entanto, pode haver algumas tecnologias sem fio mais novas usadas neste telefone em que ainda não foram realizados testes para utilização com aparelhos auditivos. É importante experimentar completamente os diferentes recursos deste telefone e em diferentes locais, usando o aparelho auditivo ou implante coclear, para determinar se você ouve interferências. Consulte seu provedor de serviços ou o fabricante deste telefone para obter informações sobre compatibilidade com aparelhos auditivos. Se você tiver alguma dúvida sobre políticas de devolução ou troca, consulte o provedor de serviços ou revendedor do telefone.

Este telefone foi testado para ANSI C63.19 e classificado para uso com aparelhos auditivos da seguinte maneira:

- TC75AH: M3/T3.

Este dispositivo está marcado com a sigla HAC, indicando conformidade com os requisitos aplicáveis da FCC.

Este dispositivo não está em conformidade com a HAC (Hearing Aid Compatibility, compatibilidade com aparelhos auditivos) durante as chamadas Voice over IP / WLAN.

Requisitos de Interferência de Radiofrequência - FCC



Nota: este equipamento foi testado e considerado em conformidade com os limites para um dispositivo digital da classe B, de acordo com a parte 15 das normas da FCC. Esses limites foram elaborados para fornecer proteção moderada contra interferências prejudiciais em uma instalação residencial. Este equipamento gera, utiliza e pode irradiar energia de radiofrequência e, caso não seja instalado e usado de acordo com as instruções, poderá provocar interferência nociva às comunicações de rádio. No entanto, não existe garantia de que não ocorra interferência em uma instalação específica. Se este equipamento vier a provocar interferências nocivas à recepção de rádio ou televisão, o que pode ser determinado ao ligar e desligar o equipamento, o usuário deverá tentar corrigir a interferência seguindo um ou mais dos procedimentos abaixo:

- Reorientar ou reposicionar a antena receptora
- Aumentar a distância entre o equipamento e o receptor
- Conectar o equipamento a uma tomada de um circuito diferente daquele ao qual está conectado o receptor.
- Consultar o revendedor ou um técnico de rádio/TV experiente para obter ajuda.

Transmissores de Rádio (Parte 15)

Este dispositivo está em conformidade com a Parte 15 das Normas da FCC. A operação está sujeita às duas seguintes condições: (1) este dispositivo pode não causar interferência prejudicial; e (2) este dispositivo deve aceitar qualquer interferência recebida, inclusive interferência que possa causar operação indesejada. O uso de WLANs de 5 GHz, a serem usadas nos EUA, possui as seguintes restrições:

- Banda Restrita de 5,60 a 5,65 GHz.

Requisitos de Interferência de Radiofrequência - Canadá

Este aparelho digital de Classe B atende à norma canadense ICES-003.

Cet appareil numérique de la classe B est conforme à la norme NMB-003 du Canada.

CAN ICES-3 (B)/NMB-3(B)

Transmissores de Rádio

Para Dispositivos RLAN:

O uso de RLANs de 5 GHz no Canadá tem as seguintes restrições:

- Banda restrita de 5,60 a 5,65 GHz

Este dispositivo está em conformidade com a NRC para a Indústria do Canadá, aplicável a rádios com isenção de licença. O uso é permitido com as duas condições a seguir: (1) o aparelho não deve produzir interferência e (2) o dispositivo deve aceitar qualquer interferência para o rádio, mesmo que a interferência possa comprometer a operação.

Le présent appareil est conforme aux CNR d'Industrie Canada applicables aux appareils radio exempts de licence. L'exploitation est autorisée aux deux conditions suivantes: (1) l'appareil ne doit pas produire de brouillage, et (2) l'utilisateur de l'appareil doit accepter tout brouillage radioélectrique subi, même si le brouillage est susceptible d'en compromettre le fonctionnement.

Rótulos Indicadores: o Termo "IC:" próximo à certificação de rádio significa que o dispositivo está em conformidade com as especificações técnicas da indústria canadense.

Marca CE e Área Econômica Europeia (EEA)

O uso de RLAN de 5 GHz por meio da EEA tem a seguinte restrição:

- 5,15 - 5,35 GHz é restrita a uso em ambientes fechados somente

Declaração de Conformidade

A Zebra declara por meio desta que este equipamento de rádio está em conformidade com a Diretiva 2011/65/EU 2014/53/EU. O texto completo da Declaração de Conformidade da UE está disponível no seguinte endereço da Internet: www.zebra.com/doc.

Declaração de Conformidade da WEEE TURCA

EEEYönetmeliğine Uygundur

Declaração para a Classe B ITE - Coreia

기종별	사 용 자 안 내 문
B 급 기기 (가정용 방송통신기자재)	이 기기는 가정용 (B 급) 전자파적합기기로서 주로 가정에서 사용하는 것을 목적으로 하며, 모든 지역에서 사용할 수 있습니다.

Outros Países

Austrália

O uso de RLANs de 5 GHz na Austrália é restrito à banda de 5,6 a 5,65 GHz.

Brasil

1. Este equipamento não tem direito à proteção contra interferência prejudicial e não pode causar interferência em sistemas devidamente autorizados.

2. Este produto está homologado pela Anatel de acordo com os procedimentos regulamentados para avaliação da conformidade de produtos para telecomunicações e atende aos requisitos técnicos aplicados, incluindo os limites de exposição da Taxa de Absorção Específica referente a campos elétricos, magnéticos e eletromagnéticos de radiofrequência.

Valores de SAR medidos:

Cabeça: 0.351 W/kg

Corpo: 0.919 W/kg

3. Este dispositivo está em conformidade com as diretrizes de exposição a radiofrequência quando posicionado à pelo menos 1.5 cm do corpo.

Chile

Este equipo cumple con la Resolución No 403 de 2008, de la Subsecretaría de telecomunicaciones, relativa a radiaciones electromagnéticas.

China

通过访问以下网址可下载当地语言支持的产品说明书

http://www.zebra.com/contact.

确认进网标识和证书真伪可查询网址：http://www.tenaa.com.cn/



Hong Kong

De acordo com a HKTA1039, a banda de 5,15 GHz a 5,35 GHz destina-se somente à operação em ambientes internos.

México

Faixa de frequência restrita a: 2.450 - 2.4835 GHz.

La operación de este equipo está sujeta a las siguientes dos condiciones: (1) es posible que este equipo o dispositivo no cause interferencia perjudicial y (2) este equipo o dispositivo debe aceptar cualquier interferencia, incluyendo la que pueda causar su operación no deseada.

South Korea

해당 무선설비는 운용 중 전파혼신 가능성이 있음

해당 무선설비는 전파혼신 가능성이 있으므로 인명안전과 관련된 서비스를 할 수 없습니다.

Taiwan

臺灣

低功率電波輻射性電機管理辦法

第十二條

經型式認證合格之低功率射頻電機，非經許可，公司、商號或使用者均不得擅自變更頻率、加大功率或變更原設計之特性及功能。

第十四條

低功率射頻電機之使用不得影響飛航安全及干擾合法通信；經發現有干擾現象時，應立即停用，並改善至無干擾時方得繼續使用。

前項合法通信，指依電信規定作業之無線電通信。

低功率射頻電機須忍受合法通信或工業、科學及醫療用電波輻射性電機設備之干擾。

在 5.25 – 5.35 赫赫頻帶內操作之無線資訊傳輸設備，限於室內使用。

減少電磁波影響，請妥適使用

型號 TC75AH： SAR 標準值 2.0W/kg： 送測產品實測值為：xxxW/kg

Turquia

Bu cihaz Türkçe karakterlerin tamamını ihtiva eden ETSI TS 123.038 V8.0.0 (veya sonraki sürümün kodu) ve ETSI TS 123.040 V8.1.0 (veya sonraki sürümün kodu) teknik özelliklerine uygundur.

Україна

Дане обладнання відповідає вимогам технічного регламенту №1057, № 2008 на обмеження щодо використання деяких небезпечних речовин в електричних та електронних пристроях.

Taiândia

เครื่องโทรคมนาคมและอุปกรณ์นี้ มีความสอดคล้องตามข้อกำหนดของ กททช .

Евразийский Таможенный Союз

Данный продукт соответствует требованиям знака ЕАС.



English: For EU Customers: All products at the end of their life must be returned to Zebra for recycling. For information on how to return product, please go to: http://www.zebra.com/weee.

Français: Clients de l'Union Européenne : Tous les produits en fin de cycle de vie doivent être retournés à Zebra pour recyclage. Pour de plus amples informations sur le retour de produits, consultez : http://www.zebra.com/weee.

Español: Para clientes en la Unión Europea: todos los productos deberán entregarse a Zebra al final de su ciclo de vida para que sean reciclados. Si desea más información sobre cómo devolver un producto, visite: http://www.zebra.com/weee.

Deutsch: Für Kunden innerhalb der EU: Alle Produkte müssen am Ende ihrer Lebensdauer zum Recycling an Zebra zurückgesandt werden. Informationen zur Rücksendung von Produkten finden Sie unter http://www.zebra.com/weee.

Italiano: per i clienti dell'UE: tutti i prodotti che sono giunti al termine del rispettivo ciclo di vita devono essere restituiti a Zebra al fine di consentirne il riciclaggio. Per informazioni sulla modalità di restituzione, visitare il seguente sito Web: http://www.zebra.com/weee.

Português: Para clientes da UE: todos os produtos no fim de vida devem ser devolvidos à Zebra para reciclagem. Para obter informações sobre como devolver o produto, visite: http://www.zebra.com/weee.

Nederlands: Voor klanten in de EU: alle producten dienen aan het einde van hun levensduur naar Zebra te worden teruggezonden voor recycling. Raadpleeg http://www.zebra.com/weee voor meer informatie over het terugzenden van producten.

Polski: Klienci z obszaru Unii Europejskiej: Produkty wycofane z eksploatacji należy zwrócić do firmy Zebra w celu ich utylizacji. Informacje na temat zwrotu produktów znajdują się na stronie internetowej http://www.zebra.com/weee.

Čeština: Pro zákazníky z EU: Všechny produkty je nutné po skončení jejich životnosti vrátit společnosti Zebra k recyklaci. Informace o způsobu vrácení produktu najdete na webové stránce: http://www.zebra.com/weee.

Eesti: EL klientidele: kõik tooted tuleb nende eluea lõppedes tagastada taaskasutamise eesmärgil Zebra'le. Lisainformatsiooni saamiseks toote tagastamise kohta külastage palun aadressi: http://www.zebra.com/weee.

Magyar: Az EU-ban vásárlóknak: Minden tönkrement termékét a Zebra vállalathoz kell eljuttatni újrahasznosítás céljából. A termék visszajuttatásának módjával kapcsolatos tudnivalóként látogasson el a http://www.zebra.com/weee weboldalra.

Slovenski: Za kupce v EU: vsi izdelki se morajo po poteku življenjske dobe vrniti podjetju Zebra za reciklažo. Za informacije o vračilu izdelka obiščite: http://www.zebra.com/weee.

Svenska: För kunder inom EU: Alla produkter som uppnått sin livslängd måste returneras till Zebra för återvinning. Information om hur du returnerar produkten finns på http://www.zebra.com/weee.

Suomi: Asiakkat Euroopan unionin alueella: Kaikki tuotteet on palautettava kierrätettäväksi Zebra-yhtiöön, kun tuotetta ei enää käytetä. Lisätietoja tuotteen palauttamisesta on osoitteessa http://www.zebra.com/weee.

Dansk: Til kunder i EU: Alle produkter skal returneres til Zebra til recirkulering, når de er udtjnt. Læs oplysningerne om returnering af produkter på: http://www.zebra.com/weee.

Ελληνικά: Για πελάτες στην Ε.Ε.: Όλα τα προϊόντα, στο τέλος της διάρκειας ζωής τους, πρέπει να επιστρέφονται στην Zebra για ανακύκλωση. Για περισσότερες πληροφορίες σχετικά με την επιστροφή ενός προϊόντος, επισκεφθείτε τη διεύθυνση http://www.zebra.com/weee στο Διαδίκτυο.

Malti: Għal klijenti fl-UE: il-prodotti kollha li jkunu waslu fl-aħħar tal-hajja ta' l-użu tagħhom, iridu jiġu rritornati għand Zebra għar-riċiklaġġ. Għal aktar taġġirif dwar kif għandek tirritorna l-prodott, jekk jogħġbok żur: http://www.zebra.com/weee.

Slovenčina: Pre zákazníkov z krajín EU: Všetky výrobky musia byť po uplynutí doby ich životnosti vrátené spoločnosti Zebra na recykláciu. Blížšie informácie o vrátení výrobkov nájdete na: http://www.zebra.com/weee.

Lietuvių: ES vartotojams: visi gaminiai, pasibaigus jų eksploatacijos laikui, turi būti grąžinti utilizuoti į kompaniją „Zebra“. Daugiau informacijos, kaip grąžinti gaminį, rasite: http://www.zebra.com/weee.

Latviešu: ES klientiem: visi produkti pēc to kalpošanas mūža beigām ir jānogādā atpakaļ Zebra atbilstējai pārstrādei. Lai iegūtu informāciju par produktu nogādāšanu Zebra, lūdzu, skatiet: http://www.zebra.com/weee.

Türkçe: AB Müşterileri için: Kullanım süresi dolan tüm ürünler geri döndürme için Zebra'ya iade edilmelidir. Ürünlerin nasıl iade edileceği hakkında bilgi için lütfen şu adresi ziyaret edin: http://www.zebra.com/weee.

Hrvatski: Za kupce u Europskoj uniji: Svi se proizvodi po isteku vijeka trajanja moraju vratiti tvrtki Zebra na recikliranje. Informacije o načinu vraćanja proizvoda potražite na web-stranici: www.zebra.com/weee.

Suporte a Software

A Zebra quer garantir que os clientes recebam, no momento da compra do produto, o software designado mais recente a que têm direito.

Para confirmar que o seu dispositivo Zebra foi entregue com o software designado mais recente, acesse: www.zebra.com/support.

Verifique o software mais recente em *Downloads de Software > Linha de Produtos/Produto > Ir*.

Se na data da compra de seu dispositivo o software mais recente ao qual você tem direito não estiver disponível, envie uma solicitação por email ao endereço: entilementservices@zebra.com.

Você deve incluir as seguintes informações essenciais do dispositivo com seu pedido:

- Número do modelo
- Número de série
- Comprovante de compra
- Título do download de software que você está solicitando.

Se a Zebra determinar que seu dispositivo tem o direito de receber a última versão do software, você receberá um email contendo um link que o direcionará para um site da Zebra para fazer o download do software apropriado.

Contrato de Licença de Usuário Final da Symbol Technologies, Inc.

AO INSTALAR E/OU USAR ESTE PRODUTO, VOCÊ RECONHECE QUE LEU ESTE CONTRATO, QUE O COMPREENDEU E CONCORDA EM CUMPRIR SEUS TERMOS. CASO VOCÊ NÃO ESTEJA DE ACORDO COM OS TERMOS DESTE CONTRATO, A SYMBOL TECHNOLOGIES NÃO ESTARÁ DISPOSTA A LICENCIAR O PRODUTO A VOCÊ, E VOCÊ NÃO DEVE UTILIZAR NEM INSTALAR ESTE PRODUTO.

Concessão de licença. A Symbol Technologies concede a você ("Licenciado" ou "você") uma licença pessoal, não exclusiva, intransferível, não consignável e sem custos para usar o software e a documentação ("Produtos") conforme os termos e condições deste Contrato. Você deve utilizar os Produtos somente para fins de negócios internos, exclusivamente para suportar dispositivos Symbol Technologies. Qualquer uso dos Produtos que não se enquadre nas condições estabelecidas neste documento é estritamente proibido e será considerado uma violação deste Contrato, resultando em terminação imediata de sua Licença. Em caso de violação deste Contrato, a Symbol Technologies terá direito a todos os recursos de reparação disponíveis em lei (incluindo injunção e recuperação imediata de todos os Produtos, a menos que o Licenciado seja uma agência Federal do Governo dos Estados Unidos).

Você não pode distribuir, sublicenciar, alugar, arrendar, exportar, reexportar, revender, enviar ou desviar nem causar, direta ou indiretamente, a exportação, reexportação, revenda, envio ou desvio dos Produtos objetos deste Contrato. Você e qualquer outro não deverão: (i) modificar, converter, descompilar, piratear, executar engenharia reversa, desmontar ou extrair o funcionamento interno dos Produtos; (ii) copiar a aparência ou a funcionalidade dos Produtos; (iii) remover quaisquer avisos de propriedade, marcas, etiquetas, ou logotipos dos Produtos; (iv) alugar ou transferir, no todo ou em parte, os Produtos para terceiros sem consentimento prévio, por escrito da Symbol Technologies; ou (v) utilizar qualquer software ou hardware de computador projetado para anular qualquer dispositivo de proteção contra cópia, caso os Produtos estejam equipados com tal dispositivo de proteção.

O direito a todas as cópias dos Produtos não passará ao Licenciado em nenhum momento, permanecendo exclusivamente garantido à Symbol Technologies. Todos os direitos de propriedade intelectual desenvolvidos, originados ou preparados pela Symbol Technologies em conexão com os Produtos permanecerão garantidos exclusivamente à Symbol Technologies, e este Contrato não concede para o Licenciado nenhum direito de propriedade intelectual.

Partes do Produto estão protegidas por patentes e leis de direitos autorais dos Estados Unidos, disposições de tratados internacionais e outras leis aplicáveis. No entanto, você deve tratar os Produtos como qualquer outro material protegido por leis de direitos autorais (por exemplo, um livro ou uma gravação musical), exceto fazer uma cópia do Produto para fins exclusivamente de back-up. A duplicação não autorizada dos Produtos constitui infração de direitos autorais e, nos Estados Unidos, é passível de punição em tribunal federal com multa e prisão.

Isenção de Responsabilidade. A SYMBOL TECHNOLOGIES NÃO FAZ, NEM VOCÊ RECEBE, QUALQUER GARANTIA DE QUALQUER TIPO, SEJA IMPLÍCITA, EXPLÍCITA OU ESTATUTÁRIA, NEM EM QUALQUER COMUNICAÇÃO COM VOCÊ. A SYMBOL TECHNOLOGIES SE ISENTA, ESPECIFICAMENTE, DE QUALQUER OUTRO TIPO DE GARANTIA, INCLUINDO AS GARANTIAS IMPLÍCITAS DE COMERCIALIZAÇÃO, NÃO INFRAÇÃO OU ADEQUAÇÃO A UMA FINALIDADE ESPECÍFICA. OS PRODUTOS SÃO FORNECIDOS "NO ESTADO EM QUE SE ENCONTRAM". A SYMBOL TECHNOLOGIES NÃO GARANTE QUE OS PRODUTOS ATENDERÃO ÀS SUAS NECESSIDADES, QUE SUA OPERAÇÃO SERÁ ININTERRUPTA OU SEM ERROS OU QUE DEFEITOS NOS PRODUTOS SERÃO CORRIGIDOS. A SYMBOL TECHNOLOGIES NÃO FAZ NENHUMA GARANTIA COM RELAÇÃO À EXATIDÃO, PRECISÃO OU CONFIABILIDADE DOS PRODUTOS. Algumas

jurisdições não permitem a exclusão de garantias implícitas, de modo que a exclusão anterior pode não se aplicar a você.

Limitação de Responsabilidade. A RESPONSABILIDADE TOTAL DA SYMBOL TECHNOLOGIES, CONFORME ESTE CONTRATO, POR DANOS NÃO DEVERÁ ULTRAPASSAR O VALOR JUSTO DE MERCADO DOS PRODUTOS LICENCIADOS SOB ESTE CONTRATO. EM NENHUMA HIPÓTESE A SYMBOL TECHNOLOGIES SERÁ RESPONSABILIZADA POR QUAISQUER DANOS INCIDENTAIS, CONSEQUENCIAIS, INDIRETOS, ESPECIAIS OU PUNITIVOS DE QUALQUER NATUREZA, INCLUINDO, MAS NÃO DE FORMA LIMITATIVA, PERDA DE LUCROS DE NEGÓCIOS, OBRIGAÇÕES OU FERIMENTOS DE TERCEIROS, PREVISÍVEIS OU NÃO, INDEPENDENTEMENTE DE A SYMBOL TECHNOLOGIES TER SIDO AVISADA SOBRE A POSSIBILIDADE DE TAIS DANOS. Algumas jurisdições não permitem limitações de responsabilidade por danos incidentais ou consequenciais, de modo que as exclusões anteriores podem não se aplicar a você. Esta cláusula de Limite de Responsabilidade sobrevive ao término deste Contrato e se aplica independentemente de qualquer cláusula contrária que constar neste Contrato. O Licenciado deve trazer qualquer ação sob este Contrato em até 1 (um) ano após a causa da ação surgir.

Manutenção. A menos que disposto em um contrato à parte, a Symbol Technologies não será responsável pela manutenção ou serviço de campo dos Produtos.

Atividades de Alto Risco. Os Produtos não são tolerantes a falhas e não são projetados, fabricados ou destinados a uso ou revenda como software de controle online em ambientes de risco que demandem desempenho livre de falhas, como na operação de instalações nucleares, sistemas de comunicação ou navegação aérea, controle de tráfego aéreo, máquinas de suporte direto à vida ou sistemas de armas, em que falhas dos Produtos possam levar à morte, ferimentos pessoais ou danos físicos ou ambientais graves ("Atividades de Alto Risco"). A Symbol Technologies e seus fornecedores renunciam especificamente qualquer garantia, explícita ou implícita, de adequação a Atividades de Alto Risco e, se você optar por usar os Produtos em qualquer Atividade de Alto Risco, você concorda em indenizar, defender e manter a Symbol Technologies protegida contra todo e qualquer custo, dano e perda relacionados a tal uso.

GOVERNO Governo. Se você estiver adquirindo os Produtos em nome de qualquer unidade ou órgão do Governo dos EUA, as seguintes condições serão aplicáveis. O uso, duplicação ou divulgação dos Produtos está sujeito às restrições estabelecidas nas alíneas (c) (1) e (2) da cláusula de Direitos Restritos a Software de Computador Comercial na FAR 52.227-19 (JUNHO DE 1987), se aplicável, exceto se estiverem sendo fornecidos ao Departamento de Defesa. Se estiverem sendo fornecidos ao Departamento de Defesa, o uso, duplicação ou divulgação dos Produtos estará sujeito aos direitos restritos estabelecidos na alínea (c) (1) (ii) da cláusula Direitos sobre Dados Técnicos e Software de Computação DFARS 252.227-7013 (OCT 1988), se aplicável. Os Produtos podem ou não incluir um aviso de Direitos Restritos ou outro aviso que faça referência específica aos termos e às condições deste Contrato. Os termos e as condições deste Contrato continuarão aplicáveis, mas somente na medida em que não se tornarem inconsistentes com os direitos concedidos a você de acordo com as disposições da FAR e da DFARS, conforme aplicável à agência contratante particular e transação de aquisição.

Lei aplicável. Este Contrato será regido pelas leis dos Estados Unidos da América, na medida em que elas se aplicarem; e, caso contrário, pelas leis do Estado de Nova York, sem considerar os conflitos das disposições legais.

Conformidade com a legislação. O Licenciado cumprirá todas as leis e regulamentações aplicáveis, incluindo leis e regulamentações de exportação dos Estados Unidos. O Licenciado, sem a prévia autorização da Symbol Technologies e da autoridade governamental competente dos Estados Unidos, de nenhuma forma exportará, reexportará, venderá, revenderá, enviará, reenviará nem desviará, por meios diretos ou indiretos, qualquer item ou dados técnicos ou produtos diretos ou indiretos vendidos ou fornecidos a qualquer pessoa dentro de um território para o qual o Governo dos Estados Unidos ou qualquer de suas agências no momento da ação, o que requer uma licença de exportação ou outra aprovação governamental. A violação desta cláusula será uma violação material deste Contrato, permitindo sua rescisão imediata pela Symbol Technologies.

Software de Terceiros. Os Produtos podem conter um ou mais itens de Softwares de Terceiros. Os termos deste Contrato determinam o uso, por sua parte, de qualquer Software de Terceiros. A NÃO SER QUE UMA LICENÇA DE SOFTWARE DE TERCEIROS À PARTE ESTEJA INCLuíDA, EM CUJO CASO O SEU USO DESSE SOFTWARE DE TERCEIROS SERÁ DETERMINADO PELA RESPECTIVA LICENÇA.

Software de Código Aberto. Os Produtos podem conter um ou mais itens de Softwares de Código Aberto. Software de Código Aberto é um software coberto por uma licença disponível publicamente, regido única e exclusivamente pela lei de Direitos Autorais. Ainda que todos os termos e obrigações de tal licença se vinculem a um licenciado apenas pelo ato de copiar, usar e/ou distribuir o software licenciado, tais obrigações geralmente incluem uma ou mais das obrigações de citação,

obrigações de distribuição, obrigações de copyleft e os ônus de propriedades intelectuais. O uso de qualquer Software de Código Aberto está sujeito aos termos e condições deste Contrato, bem como aos termos e condições da licença correspondente de cada pacote de Software de Código Aberto. Em caso de conflito entre os termos e condições deste Contrato e os termos e condições da licença do Software de Código Aberto, a licença do Software de Código Aberto aplicável terá precedência. Cópias das licenças do Software de Código Aberto, caso existam, assim como suas atribuições, aceitações e detalhes das informações do software, serão fornecidas na cópia eletrônica deste Contrato, o qual está disponível nos Avisos Legais ou arquivo README associado ao Produto. A Symbol Technologies tem a obrigação de reproduzir as licenças de software, os reconhecimentos e os avisos de copyright conforme estipulado pelos autores e proprietários. Portanto, todas essas informações são fornecidas em seu formato de idioma nativo, sem modificação ou tradução.

Dependendo dos termos de licença do Software de Código Aberto específico, o código-fonte pode não ser fornecido. Consulte e reveja todas as informações do Software de Código Aberto para identificar os pacotes de Software de Código Aberto cujo código-fonte foi fornecido ou está disponível. Para obter instruções sobre como obter uma cópia de qualquer código-fonte disponível ao público pela Symbol Technologies relacionado ao Software de Código Aberto distribuído pela Symbol Technologies, você pode enviar sua solicitação (incluindo o nome e a versão do Produto da Symbol Technologies, bem como as especificações do Software de Código Aberto) por escrito para: Symbol Technologies, Inc., Open Source Software Management, One Zebra Plaza Holtsville, NY USA.

Para obter mais informações sobre licenças, confirmações e avisos de copyright necessários para pacotes de código aberto usados neste produto da Symbol Technologies, toque em **Configurações > Sobre o telefone > Informações legais > Licenças de código aberto**.

Informações Sobre Assistência Técnica

Caso haja problemas no equipamento, entre em contato com o Suporte Técnico/de Sistemas em sua instalação. Se houver um problema com o equipamento, eles entrarão em contato com o Centro de Suporte Global pelo endereço: http://www.zebra.com/support.

Para obter a última versão deste guia, acesse: http://www.zebra.com/support.