

TC75 规范指南



我们保留更改任何产品以提高其可靠性、改进其功能或设计的权利。由于此处所述应用程序或任何产品、电路或应用程序的使用而引发的或与之相关的产品问题，我们均不承担任何责任。对于可能用到我们产品的任何产品组合、系统、仪器、机械、材料、方法或流程，我们未以明示、暗示、禁止反言或其他任何方式授予使用上述情况涉及到的或与之相关的专利权或专利的许可。Zebra 仅为其产品中所包含的设备、电路和子系统提供暗示许可。

保修

要了解完整的硬件产品保修声明，请访问：http://www.zebra.com/warranty。

服务信息

如果设备有问题，请联系设施技术人员或系统支持人员。如果设备出现任何问题，他们将与全球支持中心联系：http://www.zebra.com/support。

要获得本指南的最新版本，请访问：http://www.zebra.com/support。



Zebra Technologies Corporation
Lincolnshire, IL, U.S.A.
http://www.zebra.com

© 2017 ZIH 公司和/或其子公司。保留所有权利。ZEBRA 和标志性的 Zebra 斑马头像是 ZIH 公司在全球许多司法管辖区内注册的商标。所有其他商标均为其各自所有者的财产。

监管信息

本设备获得 Zebra Technologies 下属公司 Symbol Technologies, Inc. 的认可。

本指南适用于以下型号：TC75AH 和 TC75BH。

所有 Zebra 设备的设计均严格遵守各个销售地点所制定的法律和规章，并按照要求标示。

您可从下列网站获得当地语种的翻译版本：

http://www.zebra.com/support。

未经 Zebra 明确批准而擅自对 Zebra 设备作出更改或修改，将有可能令用户操作设备的权利失效。

<div></div>	小心	只能使用 Zebra 认可且 UL 认证列出的附件、电池组和电池充电器。
<div></div>		请勿尝试给潮湿的移动计算机或电池充电。将组件连接到外部电源前，需要确保其干燥。
<div></div>		声明的最高工作温度：50 °C。

UL 列出的带有 GPS 的产品

Underwriters Laboratories Inc. (UL) 尚未测试全球定位系统 (GPS) 硬件、操作软件或本产品的其它方面的性能或可靠性。UL 仅按照 UL 的信息技术设备安全标准 (UL60950-1) 所述，对此产品的防火、防震、防意外事故性能进行测试。UL 认证不涵盖 GPS 硬件和 GPS 操作软件的性能或可靠性。对于本产品的任何 GPS 相关功能的性能或可靠性，UL 不作任何声明、保证或认证。

蓝牙® 无线技术

这是经过批准的蓝牙产品。要了解更多信息或查看“最终产品列表”，请访问 http://www.bluetooth.org/tpg/listings.cfm。

获准使用无线设备的国家/地区

遵照认证要求在设备上粘贴规章标志，表示本无线通讯设备已在下列国家（地区）获得批准使用：美国、加拿大、日本、中国、韩国、澳大利亚和欧洲。要详细了解其他国家/地区的标志，请参阅符合声明 (DoC)。此声明可在以下地址查看 http://www.zebra.com/doc。

注意：欧洲包括奥地利、比利时、保加利亚、克罗地亚、捷克共和国、塞浦路斯、丹麦、爱沙尼亚、芬兰、法国、德国、希腊、匈牙利、冰岛、爱尔兰、意大利、拉脱维亚、列支敦士登、卢森堡、马耳他、荷兰、挪威、波兰、葡萄牙、罗马尼亚、斯洛伐克共和国、斯洛文尼亚、西班牙、瑞典、瑞士和英国。

注意：在未得到监管部门批准的情况下运行本设备是非法行为。

国际漫游

本设备融合了国际漫游功能 (IEEE802.11d)，可确保本产品在正确的信道上操作，以适合在特定的国家/地区使用。

工作频率 – IC

仅限 5 GHz

UNII（未许可的国家信息基础架构）频段 1 (5150 - 5250 MHz) 仅限室内使用，在此范围以外的任何其它使用将导致此设备操作非法。

加拿大工业技术协会规定

提醒：5150 - 5250 MHz 频段的设备仅适用于室内使用，以减少对甚高频度移动卫星系统造成有害干扰的可能。高功率雷达指定为 5250 - 5350 MHz 和 5650 - 5850 MHz 的主要用户（这意味着它们享有优先权），这些雷达可能会干扰和/或损坏 LE-LAN 设备。

Avvertissement: Le dispositif fonctionnant dans la bande 5150 - 5250 MHz est réservé uniquement pour une utilisation à l'intérieur afin de réduire les risques de brouillage préjudiciable aux systèmes de satellites mobiles utilisant les mêmes canaux.

Les utilisateurs de radars de haute puissance sont désignés comme utilisateurs principaux (c.-à-d., qu'ils ont la priorité) pour les bands 5250 - 5350 MHz et 5650 - 5850 MHz et que ces radars pourraient causer du brouillage et/ou des dommages aux dispositifs LAN-EL.

2.4 GHz

在美国，802.11 b/g 的可用信道是信道 1 至 11。信道范围受限于固件。

健康和安全建议 人体工程建议

小心 为了避免人体工程方面的潜在伤害风险或将此类风险减至最低，我们建议您注意以下事项。请咨询当地的健康与安全经理，确保您已参加公司为预防员工意外伤害而设立的安全计划。

- 减少或避免重复性动作
- 保持一种自然的姿势
- 减少或避免用力过度
- 将常用物品放在随手可及之处
- 保持适宜的工作高度
- 减少或避免振动
- 减少或避免直接受压
- 提供可调节的工作台
- 提供足够宽敞的空间
- 提供适宜的工作环境
- 改进工作步骤

车载安装

RF 信号可能会影响机动车辆上安装不当或屏蔽不足的电气系统（包括安全系统）。有关您的车辆信息，请向制造商或其代表咨询。您还应向制造商咨询，了解车辆上添加的所有设备。

安全气囊展开时冲击力非常大。请勿在安全气囊上方或安全气囊部署区域中放置任何物品（包括安装式或便携式无线设备）。如果车载无线设备安装不当，则当安全气囊展开时，可能会造成重伤。将设备放在触手可及的位置。确保眼睛不离开路面即可拿到设备。

注意：在公用道路上接听电话时，不允许将设备连接到可能导致车辆鸣笛或闪光的警报设备上。

重要说明

在安装或使用前，请核对有关在挡风玻璃上安装和使用设备的国家及地方法律。

安全安装

- 请勿将手机放在阻挡驾驶员视线或干扰车辆驾驶的地方。
- 请勿覆盖气囊。

道路安全

请勿在驾驶时记录或使用本设备。记录待办事项或翻阅地址簿会使您忽略您的主要职责：安全驾驶。

驾驶车辆时，您的首要职责是专心驾驶。了解您驾驶所经地区有关使用无线设备的法律和法规。始终遵守这些法律法规。

在车辆方向盘后使用无线设备时，要注意并牢记以下几条提示：

- 了解您的无线设备和所有功能，如快速拨号和重拨。这些功能可让您不必将注意力移开路面即可拨打电话。
- 若可以的话，请使用免提设备。
- 让通话对方知道您正在驾驶；如有必要，请在交通拥堵或恶劣天气情况下停止通话。下雨、冰雹、下雪、结冰甚至交通拥堵都可能造成危险。
- 视情况拨打电话并判断交通情况；如有可能，请在车辆不移动时或者在进入车流之前通话。车辆停稳时再尝试通话。若您需要在驾驶时通话，先拨几个号码，检查路面和后视镜情况，然后再继续。
- 不要进行有压力的通话或有情绪的通话，这可能会分散注意力。让通话对方知道您正在开车。请在可能分散您对路面的注意力的情况下停止通话。

- 使用无线电话进行通话会有一定帮助。遇到火灾、交通事故或紧急救护时，请拨打急救中心电话（美国为 9-1-1，欧洲为 1-1-2）或其他本地急救电话。请记住，在无线电话上进行此呼叫是免费的！无论使用何种安全码、使用何种网络、有没有插入 SIM 卡，都可以进行此类呼叫。
- 请使用您的无线电话帮助处于紧急情况的其他人。如果您遇到正在发生的交通事故、犯罪或者生命面临危险的其他严重紧急情况，请呼叫急救中心（美国为 9-1-1，欧洲为 1-1-2）或其他本地急救电话，正如您希望其他人可以帮助您一样。
- 必要时可呼叫道路救援或特殊非紧急无线救援电话。如您遇到不会造成严重危害的故障车辆、发生故障的交通信号灯、没有人受伤的轻微交通事故或者可以确定是被盗的车辆，请呼叫道路救援或特殊非紧急无线救援电话。

“无线行业提醒您在驾驶过程中安全使用设备/电话。”

有关无线设备使用的警告

请仔细阅读有关无线设备使用的所有警告。

有潜在危险的环境 – 车辆使用

对于在燃料库、化工厂、空气中含有化学品或微粒（如谷物、灰尘或金属粉末）的区域以及通常建议关闭车辆引擎的任何其他区域使用无线设备的情况，我们提醒大家必须仔细查看相关限制条件。

飞机安全

机场或航空公司工作人员指示时，关闭无线设备。如果您的设备提供了“飞行模式”或类似功能，请向航班工作人员咨询是否可在飞行途中使用此设备。

医院中的安全注意事项

无线设备会发射射频能量，可能会影响医疗电气设备。

在医院、诊所或医疗保健机构内，如被要求，应关闭无线设备。此类要求旨在防止对敏感医疗设备造成潜在干扰。

起搏器

起搏器制造商建议至少在手持无线设备和起搏器之间保持 15 厘米（6 英寸）的距离，以防对起搏器产生的潜在干扰。这些建议与“无线技术研究”独立研究成果和建议一致。

对于携带起搏器的人：

- 打开本设备时，本设备与起搏器之间应该始终保持 15 厘米（6 英寸）以上距离。
- 不得将本设备放在胸前口袋里携带。
- 应该用与起搏器距离最远的耳朵收听信号，以尽量减小潜在干扰。
- 如果有理由怀疑正在发生干扰，请关闭本设备。

其它医疗设备

请咨询医师或医疗设备制造商，以确定无线产品的运行是否可能会干扰医疗设备。

射频暴露指导原则

安全信息

减少射频直接接触 – 请妥善使用

仅按所提供的说明操作设备。

国际

此设备符合关于人体暴露于无线通讯设备电磁场的国际公认标准。有关人体暴露于电磁场的国际公认标准的信息，请参阅 Zebra 符合声明 (DoC)，网址为：http://www.zebra.com/doc。有关无线设备发出的射频能量安全的更多信息，请访问 http://responsibility.zebra.com/index.php/downloads。在 **Wireless Communications and Health**（无线通讯和健康）主题下可找到相关信息。

欧洲

手持设备

此设备已经过一般便携式操作的测试。仅限使用经过 Zebra 测试和批准的皮带夹、皮套和类似附件以确保符合 EU 要求。

美国和加拿大

电话（放到耳边或与耳机配合使用）

仅限使用经过 Zebra 测试和批准的皮带夹、皮套和类似附件以确保符合 FCC 要求。若使用第三方皮带夹、皮套和类似附件，可能达不到 FCC 射频直接接触合规要求，因此应避免使用。FCC 已对这些电话型号授予“设备授权”，并且所有报告的 SAR 等级经评定均符合 FCC RF 射频发射准则。这些电话型号的 SAR 信息与 FCC 一起存档，可在以下链接的“显示授权”部分找到：http://www.fcc.gov/oet/ea/fccid。

关于共用位置的声明

为了符合 FCC 射频直接接触守规要求，用于这种发射器的天线不得与其他发射器/天线在同一位置，也不得与其协同运行，除了那些已在此次提交资料时得到批准的发射器/天线。

手持式数据终端

此设备已经过一般便携式操作的测试。仅限使用经过 Zebra 测试和批准的皮带夹、皮套和类似附件以确保符合 FCC 要求。若使用第三方皮带夹、皮套和类似附件，可能达不到 FCC 射频直接接触合规要求，因此应避免使用。

为达到美国和加拿大 RF 暴露要求，在操作移动传输设备时设备与人体之间至少必须间距 1.5 厘米或以上。Pour satisfaire aux exigences Américaines et Canadiennes d'exposition aux radiofréquences, un dispositif de transmission doit fonctionner avec une distance de séparation minimale de 1.5 cm ou plus de corps d'une personne.

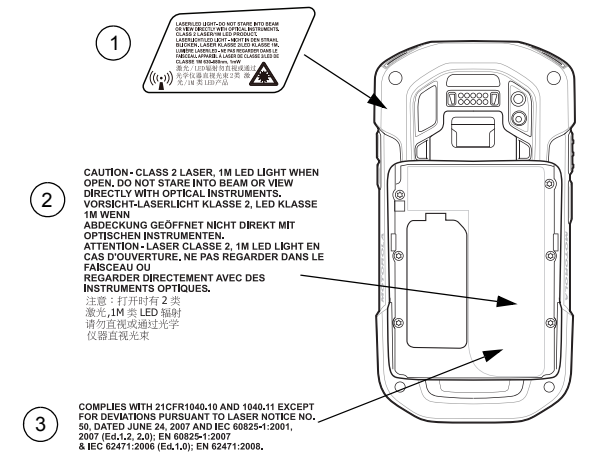
激光设备

2 级激光成像器使用低能量的可见光二极管。与任何强光源（例如太阳）一样，用户应当避免直视激光束。短时间暴露于 2 级激光是否有害尚不确定。

以下陈述须符合美国和国际法规。

提醒：控制、调整或执行未在此处指定的其它过程均可能导致暴露于激光光束的危险发生。

扫描器标签



标签内容：

- 激光/LED 灯光 – 切勿直视光束，也不要使用光学仪器直接查看。2 级激光/1M LED 灯光产品。
- 提醒 – 开机时会发出 2 级激光和 1M LED 灯光。切勿直视光束，也不要使用光学仪器直接查看。

- 除遵照 2007 年 6 月 24 日颁布的 Laser Notice No.50 以及 IEC/EN 60825-1:2007 和/或 IEC/EN 60825-1:2014 的规定外，符合 21CFR1040.10 & 1040.11 的规定。

LED 设备

对于已被评估为 IEC 62471 且符合豁免风险组的 LED 设备，无适用的产品标签要求。但根据美国和国际法规的要求，必须提供以下声明：

LED 合规声明：

根据 IEC 62471:2006 和 EN 62471:2008 归类为“豁免风险组”

脉冲持续时间：1.7 毫秒

电源

仅使用 UL 列出的信息技术设备（IEC/EN 60950-1，LPS）电源，额定值为：输出 5.4 VDC，最小 3.0 A，最高环境温度至少为 50°C。使用其他电源将使对此设备的任何授权作废，并且可能带来危害。

电池

中国台湾 – 回收利用

「廢電池請回收」 环境保护署 (EPA) 要求干电池生产厂家或进口公司遵守废弃物清理法第 15 条相关规定，在销售、赠送或促销电池时必须 在电池上标明回收标记。请联系合格的台湾回收商，正确处理电池。

电池信息

小心 如果更换为错误类型的电池，则存在爆炸的风险。请按说明处理电池。

仅限使用经 Zebra 批准的电池。经批准可将带电池充电功能的配件用于以下电池型号：

- 82-171249-01（3.7 VDC，4500 mAh）

Zebra 充电电池组的设计和结构均达到行业最高标准。

但是，需要更换电池前，电池的使用寿命和保存期限受到多种条件的制约。电池组的实际使用寿命受多种因素的影响，例如高温、寒冷、恶劣的环境条件及严重掉落。

如果电池的保存时间超过 6 (6) 个月，则电池的整体性能可能发生不可逆转的退化。将电池从设备中取出，在电池半满状态下保存在干燥、阴凉的地方，可防止电量损失、金属部件生锈和电解质外渗。如果电池要保存一年或一年以上，则应每年至少查看一次电池电量，并将电池充至半满。

当电池的运行时间大幅减少时，需要更换电池。

无论是单独购买电池还是作为移动数据终端部件购买的电池，所有 Zebra 电池的标准保修期均为一年。有关 Zebra 电池的详细信息，请访问：www.zebra.com/batterybasics。

电池安全指导原则

- 设备充电区域不应存在碎屑、可燃物或化学品。设备在非商业环境中充电时应格外小心。
- 请遵守用户指南中有关电池使用、保存和充电的规范。
- 电池使用不当可能会导致火灾、爆炸或其他灾害。
- 对移动设备的电池充电时，电池和充电器的温度必须介于 +32°F 至 +104°F（0°C 至 +40°C）之间。
- 不要使用不兼容的电池和充电器。使用不兼容的电池或充电器可能会导致发生火灾、爆炸、泄漏或其他危险。如果对电池或充电器的兼容性有任何疑问，请与 Zebra 技术支持联系。
- 对于将 USB 端口用作充电电源的设备，设备应仅连接到带有 USB-IF 徽标或具有完整 USB-IF 遵从计划的产品。
- 不要拆卸或打开、挤压、弯折或扭曲、扎破或撕扯。
- 使任何使用电池的设备掉落至坚硬表面所带来的大力撞击可导致电池过热。
- 不要使电池短路，或允许金属或导电物体接触电池端子。

- 不要修改或再制造、尝试将外界物体插入电池中、浸入或接触水或其他液体，或接触火、爆炸物或其他危险品。
- 不要将设备放在或存储在可能非常热的区域之中或附近，如停靠的车辆中、暖气片或其他热源附近。不要将电池放入微波炉或干燥机中。
- 儿童必须在成人监督下使用电池。
- 请按当地法规尽快处置使用过的可充电电池。
- 不要将电池丢入火中。
- 如果不慎将电池吞下，请立即去看医生。
- 如果电池泄漏，千万不要让液体沾到皮肤或眼睛。如果已经沾到，请用大量清水冲洗接触区域并去看医生。
- 如果怀疑设备或电池受损，请与全球客户支持中心联系以安排检测。

本设备被标记为 HAC，表示符合 IC CS-03 第 5 部分的适用要求。

与助听器一起使用 – FCC

在助听设备（助听器和人工耳蜗）附近使用某些无线设备时，用户可能会听到蜂鸣声、嗡嗡声或鸣声。某些助听设备比其他设备更能抗干扰噪音，并且无线设备的抗干扰能力各不相同。如果存在干扰，您可能需要咨询您的助听器供应商来讨论解决方案。无线电话行业为某些移动电话设定了评级，以帮助助听设备用户找到与其助听设备兼容的电话。并非所有电话都已评级。有关已评级的 Zebra 终端的等级信息，请参阅符合声明 (DoC)，网址为：http://www.zebra.com/doc

评级不是保证。结果会因用户的助听设备和听力损失程度而异。如果您的助听设备恰好很容易受到干扰，则可能无法正常使用已评级的电话。使用助听设备试用电话是评估其是否满足个人需求的最佳方法。

ANSI C63.19 评级系统

M 级：评级为 M3 或 M4 的电话符合 FCC 要求，对助听设备产生的干扰比未标记为此评级的电话可能要小。M4 是两个评级中较好/较高的评级。

T 评级：评级为 T3 或 T4 的电话符合 FCC 要求，相比未评级的电话，可能更适合与助听设备的拾音线圈（电话交换机）一起使用。T4 是两个评级中较好/较高的评级。（请注意，并非所有助听设备都带有拾音线圈。）

可能还会测量助听设备抗此类干扰的能力。助听设备制造商或听力保健专家可帮助您查找助听设备的结果。助听器的抗干扰能力越强，移动电话出现干扰噪音的可能性越小。

助听器的兼容性

本手机已经过测试，并且针对它所使用的某些无线技术，评定为可与助听器一起使用。但是，本手机使用的某些更新的无线技术可能尚未针对与助听器一起使用进行测试。使用助听器和人工耳蜗，在不同位置全面试用本手机的不同功能，确定是否会听到任何干扰噪音，这一点非常重要。有关助听器兼容性的信息，请咨询您的服务提供商或手机制造商。如果您 对退货或更换政策有任何疑问，请咨询您的服务提供商或手机零售商。

本手机已根据 ANSI C63.19 进行测试，并且评定为可与助听器一起使用，如下所示：

- TC75AH: M3/T3。

本设备被标记为 HAC，表示符合 FCC 的适用要求。

本设备在 IP 语音/WLAN (VOIP) 呼叫期间不具有 HAC 兼容性。

无线电频率干扰要求 – FCC

<div></div>	注意：本设备经过测试，证明符合 FCC 规则第 15 部分关于 B 类数字设备的限制规定。这些限制旨在提供合理保护，防止此设备在居住区安装时产生有害干扰。此设备可产生、使用并会发射无线电频率能量，而且，如果未按说明进行安装和使用，可能会对无线电通信造成有害干扰。但并不保证进行特定安装时不产生干扰。如果本设备确实对无线电或电视机造成有害干扰（可以通过关闭和打开本设备来判断），我们鼓励用户通过采取以下一种或多种措施来消除干扰：
--------------------------	---



- 重新定向或定位接收天线
- 增大本设备和接收设备之间的间距
- 将本设备连接到另一个输出插座上，使本设备和接收设备位于不同的电路上。
- 咨询经销商或有经验的收音机/电视技术人员，以寻求帮助。

无线电发射器 （第 15 部分）

本设备符合 FCC 规则第 15 部分的规定。设备操作必须遵循以下两个条件：(1) 此设备不会产生有害干扰，并且 (2) 此设备必须抗任何外部干扰，包括可能导致意外操作的干扰。

在美国全境，5 GHz WLAN 的使用限制条件如下：

- 阻带 5.60 – 5.65 GHz。

无线电频率干扰要求 – 加拿大

这种 B 类数字设备符合加拿大 ICES-003。

Cet appareil numérique de la classe B est conforme à la norme NMB-003 du Canada.

CAN ICES-3 (B)/NMB-3(B)

无线电发射器

对于 RLAN 设备：

在加拿大，5 GHz RLAN 的使用限制条件如下：

- 受限频带 5.60 – 5.65 GHz

此设备符合适用于许可豁免对讲机的加拿大工业部 NRC。使用时需满足以下两个条件：(1) 设备不能产生干扰，并且 (2) 设备必须接受 对方对讲机的任何干扰，即使干扰可能影响操作也是如此。

Le présent appareil est conforme aux CNR d'Industrie Canada applicables aux appareils radio exempts de licence.L'exploitation est autorisée aux deux conditions suivantes: (1) l'appareil ne doit pas produire de brouillage, et (2) l'utilisateur de l'appareil doit accepter tout brouillage radioélectrique subi, même si le brouillage est susceptible d'en compromettre le fonctionnement.

标签上的标记：无线电证书前的“IC:”一词，仅表明符合加拿大工业技术规范。

CE 标记和欧洲经济区 (EEA)

在 EEA 全境，5GHz RLAN 的使用限制条件如下：

- 5.15 - 5.35 GHz 仅限室内使用

守规声明

Zebra 在此处郑重声明，此对讲机设备符合指令 2011/65/EU 和 2014/53/EU。您可在以下网址获得欧盟符合性声明的全文：www.zebra.com/doc。

土耳其 WEEE 符合声明

EEEE Yönetmeliğine Uygundur

韩国对 B 类信息技术设备提出的警告声明

기 중 별	사 용 자 내 문
B 급 기 기 <p>(가정용 방송통신 기자재)</p>	이 기기는 가정용 (B 급) 전자파적합기기로서 주로 가정에서 사용하는 것을 목적으로 하며 , 모든 지역에서 사용할 수 있습니다 .

其他国家/地区

澳大利亚

在澳大利亚，5 GHz RLAN 仅限于在 5.60 - 5.65 GHz 频段内使用。

巴西

TC75AH 法规声明 – 巴西

有关更多信息，请访问网站 www.anatel.gov.br

Declarações Regulamentares para TC75AH - Brazil

A marca de certificação se aplica ao Transceptor, modelo TC700H.Este equipamento opera em caráter secundário, isto é, não tem direito a proteção contra interferência prejudicial, mesmo de estações do mesmo tipo, e não pode causar interferência a sistemas operando em caráter primário.”

Para maiores informações sobre ANATEL consulte o site:

www.anatel.gov.br.

Este equipamento opera em caráter secundário, isto é, não tem direito a proteção contra interferência prejudicial, mesmo de estações do mesmo tipo, e não pode causar interferência a sistemas operando em caráter primário.

Este produto está homologado pela Anatel, de acordo com os procedimentos regulamentados pela Resolução n°242/2000 e atende aos requisitos técnicos aplicados, incluindo os limites de exposição da Taxa de Absorção Específica referente a campos elétricos, magnéticos e eletromagnéticos de radiofrequência, de acordo com as Resoluções n° 303/2002 e 533/2009.

Este dispositivo está em conformidade com as diretrizes de exposição à radiofrequência quando posicionado pelo menos 1.5 centímetros de distância do corpo.Para maiores informações, consulte o site da Anatel.

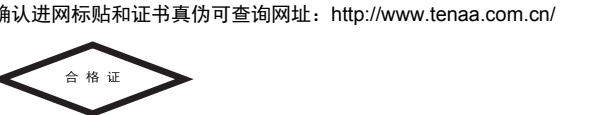
智利

Este equipo cumple con la Resolución No 403 de 2008, de la Subsecretaría de telecomunicaciones, relativa a radiaciones electromagnéticas.

中国

通过访问以下网址可下载当地语言支持的产品说明书

http://www.zebra.com/contact。



香港特别行政区

符合 HKTA1039，频段 5.15 GHz - 5.35 GHz 仅用于室内操作。

墨西哥

频率范围限定为：2.450 - 2.4835 GHz。

La operación de este equipo está sujeta a las siguientes dos condiciones: (1) es posible que este equipo o dispositivo no cause interferencia perjudicial y (2) este equipo o dispositivo debe aceptar cualquier interferencia, incluyendo la que pueda causar su operación no deseada.

韩国

해당무선설비는 운용 중 전파혼신 가능성이 있음
해당 무선설비는 전파혼신 가능성이 있으므로 인명안전과 관련된 서비스는 할 수 없습니다.

中国台湾

臺灣

低功率電波輻射性電機管理辦法

第十二條

經型式認證合格之低功率射頻電機，非經許可，公司、商號或使用者均不得擅自變更頻率、加大功率或變更原設計之特性及功能。

第十四條

低功率射頻電機之使用不得影響飛航安全及干擾合法通信；經發現有干擾現象時，應立即停用，並改善至無干擾時方得繼續使用。

前項合法通信，指依電信規定作業之無線電通信。低功率射頻電機須忍受合法通信或工業、科學及醫療用電波輻射性電機設備之干擾。

在5.25 – 5.35 秊赫頻帶內操作之無線資訊傳輸設備，限於室內使用。

減少電磁波影響，請妥適使用

型號 TC75AH： SAR 標準值 2.0W/kg ； 送測產品實測值為：xxxW/kg

土耳其

Bu cihaz Türkçe karakterlerin tamamını ihtiva eden ETSI TS

123.038 V8.0.0 (veya sonraki sürümün kodu) ve ETSI TS 123.040

V8.1.0 (veya sonraki sürümün kodu) teknik özelliklerine uygundur.

乌克兰

Дане обладнання відповідає вимогам технічного регламенту № 1057, № 2008 на обмеження щодо використання деяких небезпечних речовин в електричних та електронних пристроях.

泰国

เครื่องโทรคมนาคมและอุปกรณ์นี้

มีความสอดคล้อง อดตามข้อ กำหนดของ กทช .



EEC

废弃电子电气设备指令 (WEEE)

English: For EU Customers: All products at the end of their life must be returned to Zebra for recycling. For information on how to return product, please go to: http://www.zebra.com/weee.

Français: Clients de l'Union Européenne : Tous les produits en fin de cycle de vie doivent être retournés à Zebra pour recyclage. Pour de plus amples informations sur le retour de produits, consultez : http://www.zebra.com/weee.

Español: Para clientes en la Unión Europea: todos los productos deberán entregarse a Zebra al final de su ciclo de vida para que sean reciclados. Si desea más información sobre cómo devolver un producto, visite: http://www.zebra.com/weee.

Deutsch: Für Kunden innerhalb der EU: Alle Produkte müssen am Ende ihrer Lebensdauer zum Recycling an Zebra zurückgesandt werden. Informationen zur Rücksendung von Produkten finden Sie unter http://www.zebra.com/weee.

Italiano: per i clienti dell'UE: tutti i prodotti che sono giunti al termine del rispettivo ciclo di vita devono essere restituiti a Zebra al fine di consentirne il riciclaggio. Per informazioni sulle modalità di restituzione, visitare il seguente sito Web: http://www.zebra.com/weee.

Português: Para clientes da UE: todos os produtos no fim de vida devem ser devolvidos à Zebra para reciclagem. Para obter informações sobre como devolver o produto, visite: http://www.zebra.com/weee.

Nederlands: Voor klanten in de EU: alle producten dienen aan het einde van hun levensduur naar Zebra te worden teruggezonden voor recycling. Raadpleeg http://www.zebra.com/weee voor meer informatie over het terugzenden van producten.

Polski: Klienci z obszaru Unii Europejskiej: Produkty wycofane z eksploatacji należy zwrócić do firmy Zebra w celu ich utylizacji. Informacje na temat zwrotu produktów znajdują się na stronie internetowej http://www.zebra.com/weee.

Čeština: Pro zákazníky z EU: Všechny produkty je nutné po skončení jejich životnosti vrátit společnosti Zebra k recyklaci. Informace o způsobu vrácení produktu najdete na webové stránce: http://www.zebra.com/weee.

Eesti: EL klientidele: kõik tooted tuleb nende eluea lõppedes tagastada taaskasutamise eesmärgil Zebra'ile. Lisainformatsiooni saamiseks toote tagastamise kohta külastage palun aadressi: http://www.zebra.com/weee.

Magyar: Az EU-ban vásárlóknak: Minden tönkrement terméket a Zebra vállalathoz kell eljuttatni újrahasznosítás céljából. A termék visszajuttatásának módjával kapcsolatos tudnivalókért látogasson el a http://www.zebra.com/weee weboldalra.

Slovenski: Za kupce v EU: vsi izdelki se morajo po poteku življenjske dobe vrniti podjetju Zebra za reciklažo. Za informacije o vračilu izdelka obiščite: http://www.zebra.com/weee.

Svenska: För kunder inom EU: Alla produkter som uppnått sin livslängd måste returneras till Zebra för återvinning. Information om hur du returnerar produkten finns på http://www.zebra.com/weee.

Suomi: Asiakkaat Euroopan unionin alueella: Kaikki tuotteet on palautettava kierrätettäväksi Zebra-yhtiöön, kun tuotetta ei enää käytetä. Lisätietoja tuotteen palauttamisesta on osoitteessa http://www.zebra.com/weee.

Dansk: Til kunder i EU: Alle produkter skal returneres til Zebra til recirkulering, når de er udtjent. Læs oplysningerne om returnering af produkter på: http://www.zebra.com/weee.

Ελληνικά: Για πελάτες στην Ε.Ε.: Όλα τα προϊόντα, στο τέλος της διάρκειας ζωής τους, πρέπει να επιστρέφονται στην Zebra για ανακύκλωση. Για περισσότερες πληροφορίες σχετικά με την επιστροφή ενός προϊόντος, επισκεφθείτε τη διεύθυνση http://www.zebra.com/weee στο Διαδίκτυο.

Malti: Għal klijenti fl-UE: il-prodotti kollha li jkunu waslu fl-aħħar tal-hajja ta' l-użu tagħhom, iridu jiġu rritornati għand Zebra għar-riċiklaġġ. Għal aktar tagħrif dwar kif għandek tirritorna l-prodott, jekk jogħġbok zur: http://www.zebra.com/weee.

Slovenčina: Pre zákazníkov z krajín EU: Všetky výrobky musia byť po uplynutí doby ich životnosti vrátené spoločnosti Zebra na recykláciu. Blížšie informácie o vrátení výrobkov nájdete na: http://www.zebra.com/weee.

Lietuvių: ES vartotojams: visi gaminiai, pasibaigus jų eksploatacijos laikui, turi būti grąžinti utilizuoti į kompaniją „Zebra“. Daugiau informacijos, kaip grąžinti gaminį, rasite: http://www.zebra.com/weee.

Latviešu: ES klientiem: visi produkti pēc to kalpošanas mūža beigām ir jānogādā atpakaļ Zebra otrreizējai pārstrādei. Lai iegūtu informāciju par produktu nogādāšanu Zebra, lūdzu, skatiet: http://www.zebra.com/weee.

Türkçe: AB Müşterileri için: Kullanım süresi dolan tüm ürünler geri dönüştürme için Zebra'ya iade edilmelidir. Ürünlerin nasıl iade edileceği hakkında bilgi için lütfen şu adresi ziyaret edin: http://www.zebra.com/weee.

Hrvatski: Za kupce u Europskoj uniji: Svi se proizvodi po isteku vijeka trajanja moraju vratiti tvrtki Zebra na recikliranje. Informacije o načinu vraćanja proizvoda potražite na web-stranici: www.zebra.com/weee.

软件支持

Zebra 希望确保客户在购买设备之时拥有最新版本的授权软件。

为确保您的 Zebra 设备拥有最新版本的授权软件，请访问：www.zebra.com/support。请依次选择 *软件下载* > *产品系列/产品* > *执行*以查看最新软件。

如果您购买的设备并未配备最新版本的授权软件，请通过电子邮件将请求发送至 entitlementservices@zebra.com。

您必须在申请中包含下列基本设备信息：

- 型号
- 序列号
- 购买证明
- 您所申请的软件下载标题。

如果 Zebra 认定您的设备应授予最新版本的软件，您将收到一封电子邮件，邮件中包含的链接可将您直接带入 Zebra 网站以下载适当的软件。

Symbol Technologies, Inc. 最终用户许可协议

安装和/或使用该产品，您确认已经阅读并理解本协议，并同意受该协议条款约束。如果您不同意该协议的条款， SYMBOL TECHNOLOGIES 将不会授予您产品许可证，且您不得使用或安装该产品。

授予许可证。Symbol Technologies 授予您（“被许可人”或“您”）个人、非专有、不可转让、不可分配、免费许可，以根据本协议的条款和条件使用软件和文档（“产品”）。您仅可将该产品用于内部商业用途，专门用于支持 Symbol Technologies 设备。严禁在此处规定的条件之外使用该产品，否则将认为违背该协议，并将即刻终止您的许可证。如果违背该协议，Symbol Technologies 将有权获得一切可用的法律或权益赔偿（包括立即申请法律赔偿和收回所有产品，除非许可方为美国政府联邦机构）。

您不可散布、再许可、出租、借贷、租赁、出口、再出口、转销、装运或转移或直接或间接导致出口、再出口、转销、装运或转移该协议下的产品。您不可或不得允许他人：(i) 修改、翻译、编译、私卖、反向工程、拆解，或提取产品的内部工作，(ii) 复制产品外观或功能；(iii) 删除产品的任何专有声明、标记、标签或徽标；(iv) 未经 Symbol Technologies 的事先书面同意，将整个产品或产品的一部分出租或转让给其他人或组

织；或 (v) 利用任何设计用于损坏副本保护设备的计算机软件或硬件（如果产品应该配备这种保护设备）。

所有产品副本的所有权在任何时候均不会转让给被许可人，仍归 Symbol Technologies 独家所有。Symbol Technologies 开发、创办或拟制的与本产品相关的所有知识产权属于 Symbol Technologies 的独家权利，本协议并不授予被许可人任何知识产权权利。

本产品的某些部分受美国专利和版权法、国际公约条款和其它适用法律保护。因此，您必须将产品与任何其他受版权保护的材料（例如书籍和音乐唱片）一样对待，不过出于备份这一唯一目，您可以将产品复制一份。非法复制产品将构成版权侵权，在美国将面临联邦法庭的罚款和监禁处罚。

免责声明。SYMBOL TECHNOLOGIES 未做出（且您未接受）明示或暗示、法定或在与您的任何通信中任何形式的担保。SYMBOL TECHNOLOGIES 特此拒绝承认对适销性、适用性或对于特定用途适用性的任何担保（包括暗示担保）。产品“按原样”提供，SYMBOL TECHNOLOGIES 不保证产品可以满足您的要求，或产品运作连续或没有错误，或产品缺陷已校正。SYMBOL TECHNOLOGIES 不做有关产品正确性、精确性或可靠性的保证。某些司法辖区不允许排除暗示担保，所以上列外情况可能不适用于您。

责任限制。在此协议下，SYMBOL TECHNOLOGIES 对损失所承担的全部合计责任均不超过该协议下许可的该产品的公平市场价格。任何情况下，SYMBOL TECHNOLOGIES 对任何偶然性、后果性、间接、特殊或任何自然的惩罚性损坏，包括但不限于，丧失业务利益或责任或对第三方的伤害（无论是与否预见，无论 SYMBOL TECHNOLOGIES 是否提醒过可能出现这种伤害）概不负责。某些司法辖区不允许对偶发或连带伤害进行责任限制，所以上述例外情况可能不适用于您。此责任限制条款将终止本协议，并使用本协议中的上述任意相反条款。在争执发生一 (1) 年后，许可人必须根据本协议提起诉讼。

维护。除非在单独的协议中提供，Symbol Technologies 对产品的维护和现场服务概不负责。

高风险活动。该产品不具有容错性，并非专门设计、制造或意图在需要故障防护性性能的危险环境中，例如操作核设施、飞机导航或通信系统、空中交通管理、直接的生命支持仪器或武器系统，用作在线控制软件或作为该软件转售；在这些环境中，产品故障可能直接导致死亡、人身伤害或者严重的物理或环境损坏（统称“高风险活动”）。Symbol Technologies 及其供应商特此拒绝承认关于高风险活动的适用性的任何明示或暗示担保；而且，如果您选择在高风险活动中使用产品，则您同意赔偿、保护，并使 Zebra Technologies 免受任何和所有成本、损害和域使用相关的损失。

美国 政府。如果您代表美国政府机构的任何单位或机构采购该产品，应适用以下条款。如适用，使用、复制或披露该产品都受下列条款约束：FAR 52.227-19（1987 年 6 月）中商业计算机软件 - 有限权利条款 (c) (1) 和 (2) 小段，除供国防部使用外。如果供国防部使用，如适用，使用、复制或披露该产品都受 DFARS 252.227-7013 (OCT 1988) 的 Technical Data and Computer Software（计算机数据与计算机软件）条款中有限权利部分的 (c) (1) (ii) 小节的限制。产品可能包括或不包括专门指代该协议条款和条件的有限权利声明或其他说明。如适用于特定采购机构和采购交易，该协议的每项条款和条件均应继续应用，但仅用于此类条款和条件与在前述条款 FAR 和 DFARS 的条款下提供给您的权利不一致的情况。

适用法律。本协议在适用范围内受美国法律的约束，否则受纽约州法律约束，而不考虑法律条款的冲突。

与法律的合规性。被许可人要符合所有适用法律和法规，包括美国的出口法律和法规。未事先获得 Symbol Technologies 授权和美国相应政府组织授权，被许可人不得以任何形式，通过直接或间接方式出口或再出口、出售或转售、装运或再装运或者转移任何项目或技术数据，或在美国政府或其任意组织诉讼期间直接或间接出售产品或将产品提供给任何人和地区，这需要出口许可证或其他政府部门的批准。违反此条约将构成对本协议的实质性违背，Symbol Technologies 将即刻终止协议。

第三方软件。产品可能包含第三方软件的一个或多个项目。本协议的条款约束您对第三方软件的使用，除非包括单独的第三方软件许可证（这种情况下您对第三方软件的使用受单独的第三方许可证约束）。

开源软件。产品可能包含开源软件的一个或多个项目。开源软件是公共可用许可证涵盖的软件，仅受版权法约束，但此类许可证的完整条款和义务仅通过复制、使用和/或配送许可软件隶属于许可人，此类义务通常包括一个或多个属性义务、配送义务、公共版权义务以及知识产权负担。使用任意开源软件均受本协议的条款和条件以及每个开源软件包相应许可证的条款和条件的约束。如果该协议的条款和条件与开源软件许可证的条款和条件之间存在冲突，则以适用的开源软件许可证优先。开源软件随附的许可证副本（如果有）、以及副本的属性、声明和软件信息详

情，均在本协议中的电子副本中提供，可能不提供源代码。请参考并查看整个源文件。Symbol Technologies 需要复制创作者和所有者提供的软件许可证、确认书和版权声明，所有此类信息均以其原有的语言形式提供，不得修改或翻译。

根据特定开源软件的许可条款，可能不提供源代码。请参考并查看整个开源软件信息，以识别哪个开源软件包提供或具有可用的源代码。有关如何获得 Symbol Technologies 公开提供的与其分发的开源软件相关的源代码副本的说明，您可以通过书面形式提出申请，提供 Symbol Technologies 产品名称和版本以及开源软件细节，联系地址为：Symbol Technologies, Inc., Open Source Software Management, One Zebra Plaza Holtsville, NY USA。

要查看有关此 Symbol Technologies 产品中所使用开源软件包的相关许可、确认和所需版权声明的其他信息，请触摸 **Settings**（设置）> **About phone**（关于手机）> **Legal information**（法律信息）> **Open source licenses**（开源许可）。

服务信息

如果设备有问题，请联系设施技术人员或系统支持人员。如果设备出现任何问题，他们将与全球支持中心联系：http://www.zebra.com/support。

要获得本指南的最新版本，请访问：http://www.zebra.com/support。