

**Plus d'informations**

Pour plus d'informations sur l'utilisation de ce terminal, reportez-vous au Guide de l'utilisateur du TC75x. Rendez-vous à l'adresse suivante : <http://www.zebra.com/support>.

### Informations réglementaires

Ce terminal est agréé par Zebra Technologies Corporation. Ce guide s'applique aux numéros de modèle suivants : TC75EK, TC75FK et TC75GK.

Tous les appareils Zebra sont conçus pour respecter les règles et réglementations dans les lieux où ils sont vendus et sont étiquetés en fonction des obligations.

Local language translation / Tradução do idioma local / Übersetzung in die lokale Sprache / Raduccion de idioma local / Traduccion en langue locale / Prijevod na lokalni jezik / Traduzione in lingua locale / 現地語の翻訳 / 현지 언어 번역 / Перевод на местный язык / 本地語言翻譯 / 本地語言翻譯 / Yerel dil çeviri / Tłumaczenie na język lokalny : <http://www.zebra.com/support>. Tous les changements ou toutes les modifications apportés au terminal Zebra qui ne sont pas approuvés de façon explicite par Zebra risquent de rendre nulle et non avenue l'autorisation accordée à l'utilisateur d'exploiter ce terminal.

**ATTENTION** N'utilisez que des accessoires, des batteries et des chargeurs de batterie agréés par Zebra et portant la mention UL LISTED.

N'essayez PAS de charger des terminaux mobiles ou des batteries humides. Tous les composants doivent être secs avant d'être connectés à une source d'alimentation externe.

Température de fonctionnement maximale déclarée : 50 °C.

### Marquage UL des produits équipés d'un GPS

Les tests menés par Underwriters Laboratories Inc. (UL) ne portent ni sur les performances, ni sur la fiabilité du matériel et du logiciel d'exploitation du GPS (Global Positioning System), ni sur tout autre aspect de ce produit. UL a uniquement testé la résistance au feu, aux chocs et aux sinistres, comme le définissent les normes UL relatives à la sécurité des matériaux de traitement de l'information. La certification UL ne couvre ni les performances, ni la fiabilité du matériel et du logiciel d'exploitation GPS. UL ne formule aucune déclaration, ni ne délivre aucune garantie ni aucun certificat concernant les performances et la fiabilité des fonctions GPS de ce produit.

### Technologie sans fil Bluetooth®

Ce produit est un appareil Bluetooth® agréé. Pour obtenir de plus amples informations ou la liste des produits finis, consultez le site Web suivant : <https://www.bluetooth.org/tgp/listings.cfm>.

### Homologation des appareils sans fil

Des marquages réglementaires, soumis à certification, sont apposés sur les appareils radio pour signaler que leur utilisation est autorisée dans les pays suivants : États-Unis, Canada, Japon, Chine, Corée du Sud, Australie et Europe.

Consultez la Déclaration de conformité (DoC) Zebra pour en savoir plus sur les marquages des autres pays. Cette déclaration est disponible à l'adresse suivante : [www.zebra.com/doc](http://www.zebra.com/doc).

**Remarque** : l'Europe comprend l'Allemagne, l'Autriche, la Belgique, la Bulgarie, Chypre, le Danemark, l'Espagne, l'Estonie, la Finlande, la France, la Grèce, la Hongrie, l'Irlande, l'Islande, l'Italie, la Lettonie, le Liechtenstein, la Lituanie, le Luxembourg, Malte, la Norvège, les Pays-Bas, la Pologne, le Portugal, la République tchèque, la Roumanie, le Royaume-Uni, la Slovaquie, la Slovénie, la Suède et la Suisse.

**ATTENTION** L'utilisation d'un terminal sans autorisation réglementaire est illégale.

### Itinérance internationale

Cet appareil intègre la fonction International Roaming (IEEE802.11d) qui garantit l'utilisation des canaux adaptés aux réglementations locales.

### Wi-Fi Direct

Le fonctionnement est limité aux canaux suivants/bandes suivantes pris(es) en charge dans le pays d'utilisation :

- Canaux 1 - 11 (2 412 - 2 462 MHz)
- Canaux 36 - 48 (5 150 - 5 250 MHz)
- Canaux 149 - 165 (5 745 - 5 825 MHz)



Zebra Technologies Corporation  
3 Overlook Point,  
Lincolnshire, IL, États-Unis  
<http://www.zebra.com>

ZEBRA et l'illustration de la tête de zèbre sont des marques commerciales de Zebra Technologies Corporation, déposées dans de nombreuses juridictions dans le monde entier. Toutes les autres marques appartiennent à leurs propriétaires respectifs. © 2021 Zebra Technologies Corporation et/ou ses filiales. Tous droits réservés.

### Fréquence de fonctionnement - FCC et IC

#### 5 GHz uniquement

#### Déclaration d'Industry Canada

**CAUTION** The device for the band 5150-5250 MHz is only for indoor usage to reduce potential for harmful interference to co-Channel mobile satellite systems. High power radars are allocated as primary users (meaning they have priority) of 5250-5350 MHz and 5650-5850 MHz and these radars could cause interference and/or damage to LE-LAN devices.

**ATTENTION** Le dispositif fonctionnant dans la bande 5 150-5 250 MHz est réservé uniquement pour une utilisation à l'intérieur afin de réduire les risques de brouillage préjudiciable aux systèmes de satellites mobiles utilisant les mêmes canaux. Les utilisateurs de radars de haute puissance sont désignés utilisateurs principaux (c.-à-d., qu'ils ont la priorité) pour les bandes 5 250-5 350 MHz et 5 650-5 850 MHz et ces radars peuvent causer du brouillage et/ou des dommages aux dispositifs LAN-EL.

### 2,4 GHz uniquement

Les canaux utilisables pour 802.11 b/g aux États-Unis sont les canaux compris entre 1 et 11. La plage de canaux est limitée par le micrologiciel (firmware).

### Recommandations concernant la santé et la sécurité

#### Recommandations en matière d'ergonomie

**ATTENTION** Pour éviter ou minimiser le risque potentiel d'une blessure liée à un défaut d'ergonomie, respectez les recommandations suivantes. Consultez votre responsable local de la santé et de la sécurité, pour vous assurer que vous respectez les consignes de sécurité de votre entreprise conçues pour éviter toute blessure du personnel.

- Réduisez ou supprimez les mouvements répétitifs.
- Maintenez une position naturelle.
- Réduisez ou éliminez toute force excessive.
- Conservez les objets fréquemment utilisés à portée de main.
- Effectuez toutes les tâches à une hauteur correcte.
- Réduisez ou éliminez les vibrations.
- Réduisez ou éliminez toute pression directe.
- Fournissez des stations de travail réglables.
- Prévoyez un dégagement suffisant.
- Prévoyez un cadre de travail approprié.
- Améliorez les procédures de travail.

### Installation dans un véhicule

Les fréquences radio peuvent affecter les systèmes électroniques mal installés ou insuffisamment protégés dans les véhicules à moteur, y compris les systèmes de sécurité. Renseignez-vous auprès du fabricant de votre véhicule ou de son représentant. Vous devez également consulter le fabricant au sujet de tout terminal ajouté à votre véhicule.

Un airbag se déploie très rapidement et avec force. NE placez PAS d'objets tels que des terminaux fixes ou des terminaux portatifs sans fil dans la zone d'emplacement ou de déploiement de l'airbag. Si le terminal sans fil du véhicule n'est pas installé correctement lorsqu'un airbag se déploie, cela peut entraîner des blessures graves.

Placez le terminal à portée de main. Vous devez pouvoir y accéder sans quitter la route des yeux.

**REMARQUE** La connexion à un système d'alarme qui provoquerait l'activation d'un avertisseur sonore ou lumineux suite à la réception d'un appel est interdite sur les véhicules empruntant des voies publiques.

**IMPORTANT** Avant d'installer ou d'utiliser ce produit, consultez les législations nationales et locales relatives au montage sur pare-brise et à l'utilisation du terminal.

### Pour une installation en toute sécurité

- Ne placez pas votre téléphone à un endroit qui pourrait gêner la visibilité du conducteur ou qui a une incidence sur le fonctionnement du véhicule.
- Ne couvrez pas les airbags.

### Sécurité sur la route

Ne prenez pas de notes et n'utilisez pas le terminal lorsque vous conduisez. Prendre des notes ou parcourir le répertoire du téléphone détourne votre attention de votre responsabilité principale : conduire en toute sécurité.

Lorsque vous êtes au volant, concentrez-vous sur votre conduite. Vérifiez les lois et réglementations relatives à l'utilisation de terminaux sans fil dans le pays dans lequel vous vous trouvez. Vous devez toujours les respecter.

Si vous utilisez un terminal sans fil au volant d'une voiture, usez de bon sens et suivez ces conseils :

1. Familiarisez-vous avec votre terminal sans fil et avec ses principales fonctions telles que la numérotation rapide et l'appel du dernier numéro composé. Si elles sont disponibles, ces fonctions vous permettent de passer un coup de fil sans avoir à quitter la route des yeux.
2. Si possible, utilisez un dispositif mains libres.
3. Faites savoir à votre correspondant que vous êtes en train de conduire et, en cas de circulation dense ou dangereuse (due à de mauvaises conditions météorologiques), mettez fin à l'appel. La pluie, la neige ou le verglas peuvent rendre la conduite dangereuse.
4. Évaluez la circulation et faites preuve de prudence lorsque vous passez des coups de fil. Si possible, faites-le avant de rejoindre la circulation ou lorsque vous êtes à l'arrêt. Si vous avez besoin de téléphoner au volant, ne composez pas plusieurs numéros, surveillez la route et vos rétroviseurs.
5. Ne vous lancez pas dans des conversations difficiles susceptibles de vous distraire. Faites savoir à votre correspondant que vous êtes en train de conduire et mettez fin à l'appel si vous sentez que la conversation détourne votre attention de la route.
6. Utilisez votre téléphone portable pour appeler les secours. (9-1-1 aux États-Unis et 1-1-2 en Europe) ou d'autres services d'urgence en cas d'incendie, d'accident de la circulation ou d'urgence médicale. N'oubliez pas que ces appels sont gratuits sur votre téléphone portable ! Vous pouvez passer un appel d'urgence indépendamment de tout code de sécurité et du réseau, avec ou sans carte SIM.
7. Utilisez votre téléphone portable pour aider les personnes en difficulté. Si vous êtes témoin d'un accident de voiture, d'un acte criminel ou d'autres incidents graves pouvant mettre des vies en danger, appelez les services d'urgence (9-1-1 aux États-Unis et 1-1-2 en Europe) ou d'autres services d'urgence.
8. Appelez l'assistance routière ou un numéro d'assistance non dédié aux urgences sur votre portable, le cas échéant. Si vous voyez un véhicule en panne mais qui ne représente pas un danger immédiat, un panneau de signalisation défectueux, un accident de la circulation sans gravité ou un véhicule volé, appelez l'assistance routière ou d'autres numéros d'assistance non dédiés aux urgences sur votre portable.

« Le secteur du sans fil vous rappelle que vous devez utiliser votre terminal / téléphone avec précaution lorsque vous conduisez ».

### Avertissements concernant l'utilisation des terminaux sans fil

Veuillez respecter toutes les notices d'avertissement concernant l'utilisation de terminaux sans fil.

### Environnements à risques – Utilisation dans des véhicules

Nous vous rappelons que vous êtes prié de respecter les restrictions concernant l'utilisation des terminaux radio dans les dépôts de carburant, les usines chimiques et les zones dont l'air contient des produits chimiques ou des particules (poudre métallique, grains et poussière, notamment) et où il est généralement conseillé d'éteindre votre moteur.

### Sécurité dans les avions

Éteignez votre terminal sans fil lorsque vous y êtes invité dans un aéroport ou un avion. Si votre terminal est doté d'un « mode avion » ou d'une autre fonction similaire, consultez le personnel de vol pour savoir si vous pouvez l'utiliser pendant le voyage.

### Sécurité dans les hôpitaux

Les terminaux sans fil émettent des radiofréquences et peuvent donc perturber le fonctionnement des équipements médicaux électriques. Vous devez éteindre votre terminal sans fil lorsque vous y êtes invité dans les hôpitaux, les cliniques et autres établissements médicaux. Ces recommandations permettent d'éviter tout risque d'interférence avec les équipements médicaux.

### Pacemakers

Les fabricants de pacemakers recommandent de maintenir une distance minimale de 15 cm entre un terminal sans fil portable et un pacemaker afin d'éviter tout risque d'interférence avec ce dernier. Ces recommandations sont conformes aux recherches et recommandations indépendantes effectuées par Wireless Technology Research.

Une personne portant un pacemaker :

- doit TOUJOURS maintenir le terminal à plus de 15 cm de son pacemaker lorsqu'il est allumé ;
- ne doit pas porter le terminal dans une poche située sur la poitrine ;
- doit se servir de l'oreille la plus éloignée du pacemaker afin de minimiser les risques d'interférences ;
- doit ÉTEINDRE son terminal si elle a des raisons de penser qu'il existe des interférences avec son pacemaker.

### Autres équipements médicaux

Consultez votre médecin ou le fabricant de l'équipement médical pour déterminer si votre terminal radio risque de causer des interférences avec les équipements médicaux.

### Consignes d'exposition aux RF

#### Informations sur la sécurité

### Réduction de l'exposition aux RF - Utilisation appropriée

Veuillez à toujours utiliser le terminal conformément aux instructions fournies.

### International

Cet appareil est conforme aux normes reconnues à l'échelle internationale concernant l'action sur l'organisme humain des champs électromagnétiques provenant de terminaux radio. Pour en savoir plus sur l'action des champs électromagnétiques sur l'organisme humain à l'échelle internationale, consultez la Déclaration de conformité (DoC) de Zebra à l'adresse <http://www.zebra.com/doc>.

Pour plus d'informations sur la sécurité relative à l'énergie RF émise par les terminaux sans fil, reportez-vous à la section Responsabilité de la société à l'adresse suivante : <https://www.zebra.com/us/en/about-zebra/company-information/corporate-responsibility.html>.

### Europe

Terminals portables

Cet appareil a été testé dans le cadre d'une utilisation typique, c'est-à-dire placé contre le corps. Utilisez uniquement des clips de ceinture, des étuis et autres accessoires similaires qui ont été testés et approuvés par Zebra afin de respecter les critères de conformité de l'UE.

### États-Unis et Canada

Téléphones (contre l'oreille ou utilisés avec des écouteurs)

Utilisez uniquement des clips de ceinture, des étuis et autres accessoires similaires qui ont été testés et approuvés par Zebra afin de respecter les critères de conformité de la FCC. Les clips de ceinture, les étuis et les accessoires proposés par des sociétés tierces peuvent ne pas respecter les critères de conformité de la FCC en matière d'exposition aux fréquences radio et doivent donc être évités. La FCC a accordé une autorisation d'équipement (Equipment Authorization) pour ce modèle de téléphone, tous les niveaux TAS déclarés étant jugés conformes aux directives de la FCC en matière d'émissions de fréquences radio. Les données TAS relatives à ce modèle de téléphone ont fait l'objet de déclarations à la FCC et peuvent être consultées dans la section des autorisations à l'adresse <http://www.fcc.gov/oet/ea/fccid>.

Déclaration de colocalisation

Afin de respecter les critères de conformité de la FCC en matière d'exposition aux RF, l'antenne utilisée pour cet émetteur ne doit pas être située au même endroit que, ou fonctionner avec un émetteur/une antenne autre que celui/ celle déjà approuvé(e) dans ce dossier.

Terminals portables

Ce terminal a été testé dans le cadre d'une utilisation typique, c'est-à-dire placé contre le corps. Utilisez uniquement des clips de ceinture, des étuis et autres accessoires similaires qui ont été testés et approuvés par Zebra afin de respecter les critères de conformité de la FCC. Les clips de ceinture, les étuis et les accessoires proposés par des sociétés tierces peuvent ne pas respecter les critères de conformité de la FCC. Ils doivent donc être évités.

To satisfy US and Canadian RF exposure requirements, a transmitting device must operate with a minimum separation distance of 1.5 cm or more from a person's body.

Pour satisfaire aux exigences américaines et canadiennes d'exposition aux radiofréquences, un dispositif de transmission doit fonctionner avec une distance de séparation minimale de 1,5 cm ou plus du corps d'une personne.

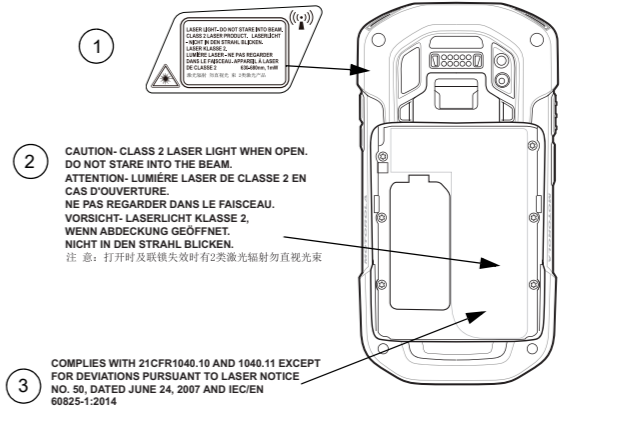
### Appareils laser

Les lecteurs laser de classe 2 utilisent une diode lumineuse de faible puissance. Comme c'est le cas avec n'importe quelle source de lumière très brillante, comme le soleil, l'utilisateur doit éviter de regarder directement le faisceau lumineux. Une exposition momentanée à un rayon laser de classe 2 ne présente pas de danger connu.

La déclaration suivante est nécessaire pour respecter les réglementations américaines et internationales.

**ATTENTION** L'utilisation de commandes, réglages ou procédures autres que ceux qui sont spécifiés dans ce document peut entraîner une exposition dangereuse à la lumière laser.

### Étiquetage laser



Les étiquettes indiquent les mentions suivantes :

1. LUMIÈRE LASER : NE PAS REGARDER DANS LE FAISCEAU. APPAREIL À LASER DE CLASSE 2.
2. ATTENTION - LUMIÈRE LASER DE CLASSE 2 EN CAS D'OUVERTURE. NE PAS REGARDER DANS LE FAISCEAU.
3. CONFORMES AUX NORMES 21CFR1040.10 ET 1040.11, À L'EXCEPTION DES DÉVIATIONS CONFORMÉMENT À L'AVERTISSEMENT LASER N° 50 DU 24 JUIN 2007 ET À LA NORME IEC/EN 60825-1:2014.

### LED - Groupe de risque 2

**ATTENTION** Ce produit émet un rayonnement optique potentiellement dangereux.

### Alimentation

Utilisez uniquement une alimentation approuvée par Zebra, certifiée ITE [SELV] présentant les caractéristiques électriques suivantes : sortie 5,4 VCC, min. 3,0 A, à une température ambiante maximale de 50 °C. L'utilisation d'une autre alimentation annule toute autorisation liée à ce terminal et peut être dangereuse.

### Batteries et blocs d'alimentation

### Informations concernant les batteries

**ATTENTION** La batterie risque d'exploser si elle n'est pas correctement remplacée. Mettez les batteries usagées au rebut selon les instructions fournies.

Utilisez exclusivement les batteries recommandées par Zebra. L'utilisation d'accessoires permettant le chargement des batteries est approuvée avec les modèles de batterie suivants :

- Modèle : BT-000318 (3,7 VCC, 4 500 mAh)
- Modèle : BT-000318B (3,85 VCC, 4 500 mAh)

Les batteries rechargeables Zebra sont conçues et fabriquées selon les normes les plus strictes du secteur.

La durée d'utilisation et d'entreposage de vos batteries est cependant limitée et vous devrez les remplacer. Plusieurs facteurs ont un impact sur la durée de vie d'une batterie, comme la chaleur, le froid, des conditions environnementales difficiles et la chute du produit.

Un entreposage supérieur à six (6) mois peut causer des dommages irréversibles aux batteries. Entreposez les batteries à moitié vides dans un endroit sec et frais afin d'éviter toute perte de performance, l'apparition de rouille sur les parties métalliques et toute fuite d'électrolyte. Lorsque vous entreposez les batteries pendant une durée supérieure ou égale à un an, vérifiez leur niveau de charge et veillez à les charger à mi-capacité au moins une fois par an.

Remplacez les batteries lorsque vous remarquez une baisse notable de l'autonomie.

La période de garantie standard s'élève à un an pour toutes les batteries Zebra, que la batterie ait été achetée séparément ou qu'elle ait été livrée avec le terminal mobile ou le lecteur de code-barres. Pour plus d'informations sur les batteries Zebra, rendez-vous à l'adresse suivante : <http://www.zebra.com/batterybasics>.

### Consignes de sécurité relatives aux batteries

L'endroit où vous chargez les unités doit être propre et ne contenir aucun produit chimique ou combustible. Faites preuve d'une grande prudence lorsque vous chargez le terminal dans un environnement non professionnel.

- Respectez les consignes relatives à l'utilisation, au stockage et au chargement des batteries indiquées dans le guide de l'utilisateur.
- Une utilisation inappropriée de la batterie peut entraîner des risques d'incendie, d'explosion, etc.
- Lors du chargement de la batterie du terminal mobile, la température du chargeur et de la batterie doit être comprise entre 0 °C et 40 °C (32 °F et 104 °F).
- N'utilisez pas de batteries ni de chargeurs incompatibles. L'utilisation d'une batterie ou d'un chargeur incompatible peut entraîner des risques d'incendie, d'explosion, de fuite, etc. Pour toute question relative à la compatibilité d'une batterie ou d'un chargeur, contactez l'assistance Zebra.
- Les terminaux utilisant un port USB pour la charge ne doivent être connectés qu'à des produits portant le logo USB-IF ou ayant réussi le programme de conformité.
- Veillez à ne pas démonter, ouvrir, écraser, plier, déformer ou percer le bloc batterie.
- Si vous faites tomber un terminal alimenté par batterie sur une surface solide, la batterie risque de surchauffer.
- Veillez à ne pas court-circuiter une batterie et à ne jamais laisser des objets conducteurs ou en métal entrer en contact avec les bornes de la batterie.
- N'essayez pas de modifier la batterie, ni de la remettre en état ou d'y insérer des corps étrangers ; ne la plongez pas dans l'eau et tenez-la éloignée de tout liquide, projection d'eau ou source de chaleur afin de ne pas provoquer d'explosion, d'incendie ou tout autre dommage.
- Veillez à ne pas laisser ni ranger le terminal à proximité d'une zone ou dans un endroit susceptible d'être exposé à des températures élevées, notamment dans une voiture garée, près d'un radiateur ou de toute autre source de chaleur. Ne placez pas la batterie dans un four à micro-ondes ou un sèche-linge.
- Ne laissez pas les enfants sans surveillance s'ils utilisent la batterie.
- Pour la mise au rebut des batteries rechargeables usagées, veuillez suivre les réglementations locales en vigueur.
- Ne jetez pas les batteries au feu.
- En cas d'ingestion d'une batterie, consultez immédiatement un médecin.
- En cas de fuite de la batterie, évitez tout contact du liquide avec la peau ou les yeux. En cas de contact, rincez immédiatement et abondamment à l'eau claire et consultez un médecin.
- Si vous pensez que votre terminal ou votre batterie est endommagé, contactez l'assistance Zebra pour procéder à un contrôle.

### Utilisation avec des aides auditives - FCC

L'utilisation de certains terminaux sans fil à proximité d'appareils auditifs (prothèses auditives et implants cochléaires) peut entraîner des bourdonnements d'oreille, des bruits de souffie ou des sifflements. Certains appareils auditifs sont plus sensibles que d'autres à ces interférences et la quantité d'interférences générée varie elle aussi en fonction des appareils. En cas d'interférence, nous vous recommandons de prendre contact avec votre fournisseur d'appareils auditifs afin de discuter des solutions éventuelles.

Les fabricants de téléphones sans fil ont mis en place des certifications pour certains téléphones portables, de façon à aider les utilisateurs d'appareils auditifs à trouver des téléphones compatibles avec leurs appareils. Tous les téléphones n'ont pas été certifiés. Le classement des terminaux Zebra ayant été classés figure sur la Déclaration de conformité (DoC) à l'adresse <http://www.zebra.com/doc>.

Cette certification ne représente pas une garantie. Le résultat obtenu dépendra de l'appareil auditif et du degré de perte auditive de l'utilisateur. Si votre appareil auditif offre une faible protection contre les interférences, il est possible que vous ne puissiez pas obtenir de résultats satisfaisants avec un téléphone certifié. La meilleure façon de vérifier si un téléphone vous convient est de l'essayer avec votre appareil auditif.

### Système de classification ANSI C63.19

Certification M : les téléphones certifiés M3 ou M4 sont conformes aux critères de la FCC et sont conçus pour générer moins d'interférences que les téléphones non certifiés en cas d'utilisation avec un appareil auditif. M4 offre une meilleure protection que M3.

Certification T : les téléphones certifiés T3 ou T4 sont conformes aux critères de la FCC et sont conçus pour offrir une meilleure qualité d'écoute avec une bobine d'induction magnétique d'appareil auditif (« fonction T » ou « position T ») que les téléphones non certifiés. T4 offre une meilleure protection que T3. (Notez que tous les appareils auditifs ne disposent pas d'une boucle d'induction magnétique.)



Il est également mentionné qu'un appareil auditif ait été testé quant à la protection qu'il offre contre ce type d'interférences. Le fabricant de votre appareil ou le spécialiste qui vous suit peuvent vous aider à trouver des solutions adaptées à votre appareil. Plus la protection offerte par votre appareil auditif est élevée, moins vous risquez d'être exposé à des interférences lorsque vous utilisez un téléphone mobile.

## Compatibilité avec les appareils auditifs (HAC)

La compatibilité de certaines technologies sans fil de ce téléphone avec les aides auditives a été testée et approuvée. Cependant, ce téléphone peut également utiliser certaines technologies sans fil plus récentes qui n'ont pas encore été testées pour une utilisation avec des aides auditives. Il est important de bien essayer toutes les fonctions de ce téléphone à différents endroits, en utilisant votre aide auditive ou implant cochléaire, pour déterminer si vous entendez des interférences. Consultez votre fournisseur d'accès ou le fabricant de ce téléphone pour plus d'informations sur la compatibilité avec les aides auditives. Si vous avez des questions sur la politique en matière de retour ou d'échange du téléphone, consultez votre fournisseur d'accès ou votre détaillant.

## Obligations relatives aux interférences en radiofréquence - FCC

<div><div><span><span></span></span></div><div><div>FCC</div></div></div> <div>Tested to comply with FCC Standards FOR HOME OR OFFICE USE</div>	
---	--

Remarque : ce terminal a été testé et déclaré conforme aux limites des appareils numériques de classe B, conformément à la section 15 de la réglementation FCC. Ces limites sont conçues pour offrir une protection raisonnable contre les interférences dangereuses dans une installation résidentielle. Ce terminal produit, utilise et peut émettre une énergie de radiofréquence et, s'il n'est pas installé et employé en conformité avec ces consignes, peut provoquer des interférences dangereuses pour les communications radio. Cependant, il est impossible de garantir qu'aucune interférence ne se produira dans certaines installations. Si ce terminal provoque des interférences qui affectent la réception d'un poste de radio ou de télévision, ce que vous pouvez déterminer en allumant puis en éteignant le terminal, nous vous encourageons à essayer de les corriger en employant au moins l'une des méthodes suivantes :

- Réorientez ou déplacez l'antenne de réception.
- Éloignez le terminal du récepteur.
- Branchez le terminal sur la prise de courant d'un circuit différent de celui sur lequel le récepteur est branché.
- Consultez le revendeur ou un technicien en radio et télévision expérimenté pour obtenir une assistance.

### Émetteurs radio (section 15)

Ce terminal est conforme à la section 15 de la réglementation FCC. Son fonctionnement est assujéti au respect des deux conditions suivantes : (1) ce terminal ne doit pas causer d'interférences dangereuses, et (2) ce terminal doit accepter toute interférence reçue, notamment celles susceptibles de causer un fonctionnement indésirable.

### Obligations relatives aux interférences en radiofréquence – Canada

CAN ICES-3(B) / NMB-3(B)

### Émetteurs radio

This device complies with Industry Canada's licence-exempt RSSs. Operation is subject to the following two conditions: (1) This device may not cause interference; and (2) This device must accept any interference, including interference that may cause undesired operation of the device

Le présent appareil est conforme aux CNR d'Industrie Canada applicables aux appareils radio exempts de licence. L'exploitation est autorisée aux deux conditions suivantes : (1) l'appareil ne doit pas produire de brouillage, et (2) l'utilisateur de l'appareil doit accepter tout brouillage radio électrique subi même si le brouillage est susceptible d'en compromettre le fonctionnement.
For RLAN Devices:

The use of 5 GHz RLAN's, for use in Canada, have the following restrictions:

- Restricted Band 5.60 – 5.65 GHz

Pour les équipements RLAN :

L'utilisation de la bande RLAN 5 GHz au Canada présente les limitations suivantes :

- Bande restreinte 5,60 à 5,65 GHz

Label Marking: The Term "IC:" before the radio certification only signifies that Industry Canada technical specifications were met.

Marquage sur l'étiquette : le terme « IC » avant la certification radio signifie que le produit est compatible avec la spécification Industrie Canada.

## Marquage et espace économique européen (EEE)

L'utilisation d'appareils RLAN à 5GHz dans l'EEE est soumise aux restrictions suivantes :

- La plage de 5,15 à 5,35 GHz est réservée à une utilisation en intérieur uniquement.

## Déclaration de conformité

Zebra déclare par la présente que cet équipement radio est conforme aux directives 2014/53/EU et 2011/65/EU. Toute limitation radio dans les pays de l'EEE est identifiée à l'Annexe A de la déclaration de conformité de l'Union européenne. Le texte complet de la déclaration de conformité de l'Union européenne est disponible à l'adresse Internet : www.zebra.com/doc.

Importateur dans l'Union européenne : Zebra Technologies B.V

Adresse : Mercurius 12, 8448 GX Heerenveen, Pays-Bas

## Autres pays

### Australie

Use of 5 GHz RLAN's in Australia is restricted in the following band 5,60 – 5,65 GHz.

### Brésil (ÉMISSIONS INDÉSIRABLES - TOUS PRODUITS)

### Declarações Regulamentares para TC75FK - Brazil

Nota: A marca de certificação se aplica ao Transceptor, modelo TC75FK. Este equipamento opera em caráter secundário, isto é, não tem direito a proteção contra interferência prejudicial, mesmo de estações do mesmo tipo, e não pode causar interferência a sistemas operando em caráter primário. Este produto está homologado pela Anatel, de acordo com os procedimentos regulamentados pela Resolução nº242/2000 e atende aos requisitos técnicos aplicados, incluindo os limites de exposição da Taxa de Absorção Específica referente a campos elétricos, magnéticos e eletromagnéticos de radiofrequência, de acordo com as Resoluções nº 303/2002 e 533/2009. Este dispositivo está em conformidade com as diretrizes de exposição à radiofrequência quando posicionado pelo menos 0.5 centímetros de distância do corpo. Para maiores informações, consulte o site da Anatel.

### Chili

Este equipo cumple con la Resolución No 403 de 2008, de la Subsecretaría de telecomunicaciones, relativa a radiaciones electromagnéticas.

Conforme a Resolución 755 parte j.1), se ajustará el dispositivo a operar en interiores en las siguientes bandas con una potencia máxima radiada no superior a 150 mW:

- 2.400 hasta 2.483,5 MHz
- 5.150 hasta 5.250 MHz
- 5.250 hasta 5.350 MHz
- 5.725 hasta 5.850 MHz

Además, de acuerdo con Resolución 755, para la banda 5150-5250MHz la operación del equipo estará restringida al interior de inmuebles y la densidad de potencia radiada máxima no supera 7,5mW/MHz en cualquier banda de 1MHz y 0.1875mW/25kHz en cualquier banda de 25kHz.

### Union douanière eurasiatique

### Евразийский Таможенный Союз

Данный продукт соответствует требованиям знака EAC.

## EAC

### Hong Kong

Conformément à la norme HKTA1039, la bande 5,15 GHz à 5,35 GHz doit être utilisée en intérieur uniquement.

### Mexique

Bande de fréquences limitée : 2,450 à 2,4835 GHz

La operación de este equipo está sujeta a las siguientes dos condiciones:

(1) es posible que este equipo o dispositivo no cause interferencia perjudicial y
(2) este equipo o dispositivo debe aceptar cualquier interferencia, incluyendo la que pueda causar su operación no deseada.

### Taiwan

#### 臺灣

取得審驗證明之低功率射頻器材，非經核准，公司、商號或使用 者均不得擅自變更頻率、加大功率或變更原設計之特性及功能。

低功率射頻器材之使用不得影響飛航安全及干擾合法通信；經發現有干擾現象時，應立即停用，並改善至無干擾時方得繼續使用。前述合法通信，指依電信管理法規定作業之無線電通信。低功率射頻器材須忍受合法通信或工業、科學及醫療用電波輻射性電機設備之干擾。

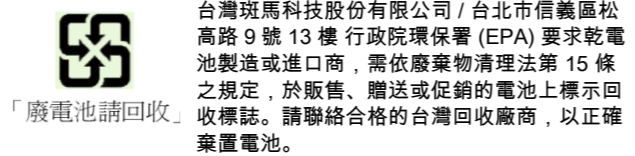
應避免影響附近雷達系統之操作

減少電磁波影響，請妥適使用

型號 TC75FK: SAR 標準值 2.0W/kg ；送測產品實測值為：

0.453 W/kg

公司資訊



### Turquie

Bu cihaz Türkçe karakterlerin tamamını ihtiva eden ETSI TS 123.038 V8.0.0 (veya sonraki sürümün kodu) ve ETSI TS 123.040 V8.1.0 (veya sonraki sürümün kodu) teknik özelliklerine uygundur.

### Ukraine

Дане обладнання відповідає вимогам технічного регламенту № 1057, 2008 на обмеження щодо використання деяких небезпечних речовин в електричних та електронних пристроях.

### Thaïlande

เครื่องโทรคมนาคมและอุปกรณ์นี้
มีความสอดคล้องตามที่กำหนดข้อกําหนดของ กทช.
.

## Déchets d'équipements électriques et électroniques (DEEE)

Pour les clients de l'Union européenne : en ce qui concerne les produits en fin de vie, veuillez consulter les conseils de recyclage/mise au rebut à l'adresse : www.zebra.com/weee.

### Déclaration de conformité DEEE en turc

EEE Yönetmeliğine Uygundur.

### Accord de licence de l'utilisateur final

IMPORTANT : LIRE ATTENTIVEMENT - Le présent Contrat de licence de l'utilisateur final (« CLUF ») est un contrat passé entre vous (personne physique ou morale) (« Titulaire de licence ») et Zebra International Holdings Corporation (« Zebra ») concernant tout logiciel appartenant à Zebra et à ses sociétés affiliées ainsi qu'à ses fournisseurs tiers et concédants de licence, qui accompagne ce CLUF et qui inclut des instructions lisibles par un ordinateur utilisées par un processeur pour exécuter des opérations spécifiques autres que celles utilisées dans le seul but de démarrer le matériel lors d'une séquence de démarrage (« Logiciels »). L'UTILISATION DES LOGICIELS VAUT ACCEPTATION DES CONDITIONS DU PRÉSENT CLUF. SI VOUS NE LES ACCEPTEZ PAS, N'UTILISEZ PAS LES LOGICIELS.

1. OCTROI DE LICENCE. Zebra vous octroie en tant que client final les droits suivants, pourvu que vous vous conformiez à l'ensemble des conditions générales du présent CLUF : Pour les logiciels associés avec le matériel Zebra, Zebra vous octroie par la présente une licence limitée, non exclusive et personnelle, pendant toute la durée du contrat pour l'utilisation des Logiciels uniquement et exclusivement pour un usage interne permettant le fonctionnement de votre matériel Zebra associé et non à d'autres fins. Dans la mesure où une partie du Logiciel vous est fourni d'une manière qui est conçue pour être installé par vous, vous pouvez installer une copie de l'installation du logiciel sur un disque dur ou d'autres périphériques de stockage pour une imprimante, un ordinateur, une station de travail, un terminal, un contrôleur, un point d'accès ou un autre périphérique électronique numérique, le cas échéant (un « appareil électronique »), et vous pouvez accéder à ce logiciel et l'utiliser tel qu'il est installé sur cet appareil électronique, tant qu'une seule copie de ce logiciel est utilisée. Pour une application logicielle autonome, vous êtes autorisé à installer, utiliser, afficher, exécuter et avoir accès à uniquement le nombre de copies du logiciel auquel vous avez droit. Vous pouvez effectuer une copie du Logiciel sous la forme d'instructions lisibles par un ordinateur uniquement à des fins de sauvegarde, à condition que la copie de sauvegarde contienne l'ensemble des avis de copyright et de propriété intellectuelle d'origine. En l'absence d'un contrat d'assistance, vous avez droit, pendant une période de quatre-vingt-dix (90) jours à compter du jour de premier envoi par Zebra ou du téléchargement par le client final de l'instance du logiciel (ou du matériel

contenut le logiciel), d'obtenir de Zebra, si elles sont disponibles, les mises à jour et une assistance technique opérationnelle ne portant pas sur la mise en œuvre, l'intégration ou le déploiement (« Période de droit aux prestations »). Vous n'êtes pas autorisé à obtenir les mises à jour de Zebra après la période de droit aux prestations, sauf si vous disposez d'un contrat d'assistance Zebra ou d'un autre contrat écrit avec Zebra.

Certains éléments du Logiciel peuvent être soumis à des licences open source. Les dispositions de licence open source peuvent remplacer certaines des conditions du présent CLUF. Zebra met à votre disposition les licences open source applicables dans un fichier Lisez-moi de mentions légales disponibles sur votre terminal et/ou dans les guides de référence du système ou dans les guides de référence de l'interface de ligne de commande (CLI) associés à certains produits Zebra.

1.1 Utilisateurs autorisés. Pour une application logicielle autonome, les licences octroyées sont soumises à la condition que vous assurez que le nombre maximal d'utilisateurs autorisés utilisant le Logiciel et y accédant, que ce soit séparément ou simultanément, est égal au nombre de licences utilisateur auquel vous êtes autorisé, via Zebra ou un partenaire de distribution Zebra. Vous pouvez acheter des licences utilisateur supplémentaires à tout moment moyennant leur paiement à Zebra ou au partenaire de distribution Zebra.

1.2 Transfert du Logiciel. Vous pouvez uniquement transférer le présent CLUF et les droits sur les Logiciels et les mises à jour octroyés dans la présente à un tiers s'ils sont liés à la prise en charge ou la vente d'un terminal qui est accompagné du Logiciel ou s'ils sont liés à une application logicielle autonome couverte par la Période de droit aux prestations ou par un contrat d'assistance Zebra. Dans ce cas, le transfert doit inclure tous les logiciels (y compris tous les composants, les supports médiatiques et les documents imprimés, toutes les mises à niveau et le présent CLUF) et vous n'êtes autorisé à conserver aucune copie du Logiciel. Le transfert ne doit pas se faire de façon indirecte, par exemple par le biais d'une expédition. Avant le transfert, l'utilisateur final recevant le Logiciel doit accepter l'ensemble des conditions du CLUF. Si le Titulaire de la licence achète des produits Zebra et gère des licences logicielles en vue d'une utilisation finale par un utilisateur du gouvernement des États-Unis, le Titulaire de la licence peut transférer la licence du Logiciel, mais uniquement si : (i) le Titulaire transfère toutes les copies du Logiciel à l'utilisateur final du Gouvernement américain ou à un bénéficiaire intermédiaire, et (ii) le Titulaire a préalablement obtenu du bénéficiaire intermédiaire (le cas échéant) et l'utilisateur final un contrat de licence utilisateur final applicable contenant des restrictions essentiellement identiques à celles du présent Contrat. Sauf dans les cas visés par ce qui précède, le Titulaire et tout bénéficiaire autorisé par cette disposition ne peut ni utiliser, ni transférer ni mettre à disposition un logiciel Zebra à des tiers, ni autoriser quiconque à le faire.

2. RÉSERVATION DE DROITS ET DE PROPRIÉTÉ. Zebra se réserve tous les droits qui ne vous sont non expressément octroyés dans le présent CLUF. Le Logiciel est protégé par copyright et autres lois et traités sur la propriété intellectuelle. Zebra ou ses fournisseurs sont les détenteurs du titre, du copyright et des autres droits de propriété intellectuelle du Logiciel. Le Logiciel est cédé sous licence et non pas vendu.

3. LIMITATIONS DE DROITS DES UTILISATEURS FINAUX. Vous n'êtes pas autorisé à procéder à une ingénierie inverse, décompiler, désassembler ou tenter de quelque façon que ce soit de découvrir le code source ou les algorithmes du Logiciel (sauf et uniquement dans le cadre d'activités autorisées expressément par la loi en vigueur nonobstant cette limitation), ni de modifier ou désactiver les fonctionnalités du Logiciel, ni de créer des œuvres dérivées à partir du Logiciel. Vous n'êtes pas autorisé à louer, donner à bail ou prêter le Logiciel, ni à accorder une sous-licence dudit Logiciel, ni à fournir des services d'hébergement commerciaux accompagnant le Logiciel.

4. CONSENTEMENT D'UTILISATION DES DONNÉES. Vous acceptez que Zebra et ses filiales soient autorisées à collecter et utiliser les informations techniques récoltées dans le cadre des services d'assistance liés au Logiciel qui vous a été fourni mais qui ne permettent pas de vous identifier personnellement. Zebra et ses filiales sont autorisées à utiliser ces informations uniquement dans le but d'améliorer leurs produits ou de vous fournir des services ou des technologies personnalisés. À tout moment vos informations seront traitées conformément à la politique de confidentialité Zebra, qui peut être consultée à l'adresse http://www.zebra.com.

5. INFORMATIONS DE LOCALISATION. Le Logiciel peut vous permettre de collecter des données liées à la localisation concernant un ou plusieurs terminaux client, ce qui peut vous donner la possibilité de suivre l'emplacement réel de ces terminaux client. Zebra rejette en particulier toute responsabilité concernant votre bonne ou mauvaise utilisation des données liées à la localisation. Vous acceptez de payer tous les frais et dépenses raisonnables de Zebra consécutives ou relatives à réclamation d'un tiers résultant de votre utilisation de données liées à la localisation.

6. VERSIONS LOGICIELLES. Pendant toute la Période de droit aux prestations, Zebra ou ses partenaires de distribution peuvent mettre à votre disposition les versions logicielles au fur et à mesure qu'elles deviennent disponibles après la date d'obtention du premier exemplaire du Logiciel. Le présent CLUF s'applique à la totalité ou une partie des composants de la version que Zebra met à votre disposition après la date d'obtention du premier exemplaire du Logiciel, à moins que d'autres conditions de licence soient fournies pour la version. Pour recevoir les Logiciels de la version, vous devez d'abord disposer d'une licence pour le Logiciel que Zebra identifie comme ayant droit à la version. Nous vous recommandons de vérifier régulièrement la disponibilité d'un contrat d'assistance Zebra pour vous assurer que vous avez le droit de recevoir les versions logicielles disponibles du Logiciel. Pour utiliser certaines fonctions du Logiciel, il est possible que vous deviez disposer d'un accès à Internet et celles-ci peuvent être soumises à des restrictions imposées par votre réseau ou fournisseur d'accès à Internet.

7. CONTRÔLE DES EXPORTATIONS. Vous reconnaissez que le Logiciel est soumis aux restrictions d'exportation de divers pays. Vous acceptez de respecter les lois nationales et internationales en vigueur relatives au Logiciel, notamment toutes les lois et réglementations de contrôle des exportations.

8. CESSIION. Vous ne pouvez pas céder le présent Contrat ou tout ou partie de vos droits ou obligations (par action d'une loi ou autrement) sans le consentement écrit préalable de Zebra. Zebra est en droit de céder le présent Contrat et ses droits et obligations sans votre consentement. Sous réserve de ce qui précède, le présent Contrat a force obligatoire et prend effet sur l'intérêt des parties du Contrat et sur leurs représentants légaux, successeurs et ayant droit autorisés.

9. RÉSILIATION. Le présent CLUF reste en vigueur jusqu'à sa résiliation. Vos droits relatifs au présent Contrat seront automatiquement résiliés sans préavis de Zebra si vous ne respectez pas tout ou partie des conditions du présent CLUF. Zebra peut résilier le présent Contrat en vous proposant un contrat qui s'y substitue pour le Logiciel ou pour toute nouvelle version du Logiciel et en posant comme condition de votre utilisation continue du Logiciel ou de la nouvelle version votre acceptation dudit contrat substitutif. En cas de résiliation du présent CLUF, vous devez cesser toute utilisation du Logiciel et détruire toutes les copies, complètes ou partielles, du Logiciel.

10. EXCLUSION DE GARANTIE. SAUF INDiqué SÉPARÉMENT DANS UNE GARANTIE LIMITÉE EXPRESSE ÉCRITE, TOUS LES LOGICIELS FOURNIS PAR ZEBRA SONT MIS À DISPOSITION « EN L'ÉTAT » ET DANS LA LIMITE DE LEUR DISPONIBILITÉ, SANS GARANTIE D'AUCUNE SORTIE DE ZEBRA, EXPRESSE OU IMPLICITE, DANS LES LIMITES AUTORISÉES POSSIBLES EN VERTU DE LA LOI EN VIGUEUR, ZEBRA DÉCLINE TOUTE GARANTIE EXPRESSE, IMPLICITE OU LÉGALE, Y COMPRIS, MAIS SANS S'Y LIMITER, LES GARANTIES DE QUALITÉ MARCHANDE, DE QUALITÉ SATISFAISANTE OU D'EFFORT PROFESSIONNEL, D'ADÉQUATION À UN USAGE PARTICULIER, DE FIABILITÉ OU DE DISPONIBILITÉ, D'EXACTITUDE, D'ABSENCE DE VIRUS, DE NON-VIOLATION DES DROITS DES TIERS OU D'AUTRE VIOLATION DE DROITS. ZEBRA NE GARANTIT PAS QUE LE FONCTIONNEMENT DU LOGICIEL SERA ININTERROMPU OU EXEMPT D'ERREURS. DANS LA MESURE OÙ LE LOGICIEL COUVERT PAR LE PRÉSENT CLUF INCLUT DES BIBLIOTHÈQUES D'ÉMULATION ET QUE CES DERNIÈRES NE FONCTIONNENT PAS CORRECTEMENT DANS LEUR TOTALITÉ OU N'ÉMULENT PAS LA TOTALITÉ DE LA FONCTION, ELLES SONT PROPOSÉES « EN L'ÉTAT » Y COMPRIS TOUS LEURS DÉFAUTS ET TOUTES LES CLAUSES DE NON-RESPONSABILITÉ ET LIMITATIONS CONTENUES DANS LE PRÉSENT PARAGRAPHE ET LE PRÉSENT CONTRAT S'APPLIQUENT À CES BIBLIOTHÈQUES D'ÉMULATION. CERTAINES JURIDICTIONS N'AUTORISANT PAS LES EXCLUSIONS OU LES LIMITATIONS DE GARANTIES IMPLICITES, IL SE PEUT QUE LES EXCLUSIONS OU LES LIMITATIONS SUSMENTIONNÉES NE S'APPLIQUENT PAS À VOTRE CAS. TOUT CONSEIL OU INFORMATION, ORAL(E) OU ÉCRITE(E), QUE VOUS AVEZ OBTENU DE ZEBRA OU DE SES FILIALES NE SAURAIT ÊTRE CONSIDÉRÉ(E) COMME MODIFIANT LA PRÉSENTE EXCLUSION DE GARANTIE PAR ZEBRA CONCERNANT LE LOGICIEL, OU COMME CONSTITUANT UNE GARANTIE DE QUELQUE NATURE QUE CE SOIT.

11. APPLICATIONS TIERCES. Certaines applications tierces peuvent être incluses ou téléchargées avec le présent Logiciel. Zebra ne fournit aucune garantie concernant ces applications. Étant donné que Zebra n'a aucun contrôle sur ces applications, vous reconnaissez et acceptez que Zebra ne puisse pas être tenue responsable de ces applications. Vous reconnaissez et acceptez expressément que vous utilisez les applications tierces à vos propres risques et que vous acceptiez l'ensemble des risques liés à une qualité non satisfaisante, aux performances, à l'exactitude et aux efforts. Vous acceptez que Zebra ne pourra être tenue responsable, directement ou indirectement, de tout dommage ou perte, y compris mais non limité à toute altération ou perte de données, provoquée ou supposée provoquée par l'utilisation du contenu, les produits ou les services tiers, ou en connexion avec le contenu tiers, les produits ou les services disponibles dans ou par l'intermédiaire de telles applications. Vous reconnaissez et acceptez que l'utilisation des applications tierces est régie par les Conditions d'utilisation, le Contrat de licence, la Politique de confidentialité ou un autre contrat du fournisseur de l'application tierce et que toutes les informations ou données personnelles que vous fournissez, que ce soit sciemment ou non, au fournisseur de l'application tierce, feront l'objet de la politique de confidentialité dudit fournisseur, si une telle politique existe. ZEBRA DÉCLINE TOUTE RESPONSABILITÉ EN CAS DE DIVULGATION DES INFORMATIONS OU D'AUTRES PRATIQUES DE TOUT FOURNISSEUR D'APPLICATIONS TIERCES. ZEBRA EXCLUT EXPRESSÉMENT TOUTE GARANTIE CONCERNANT LE FAIT QUE VOS INFORMATIONS PERSONNELLES SOIENT CAPTURÉES OU NON PAR QUELQUE FOURNISSEUR D'APPLICATIONS TIERCES QUE CE SOIT OU L'UTILISATION QUE FAIT LEDIT FOURNISSEUR DE CES INFORMATIONS PERSONNELLES.

12. LIMITATION DE RESPONSABILITÉ. ZEBRA NE POURRA EN AUCUN CAS ÊTRE TENUE RESPONSABLE DES DOMMAGES DE QUELQUE NATURE QUE CE SOIT DÉCOULANT DE L'UTILISATION OU DE L'IMPOSSIBILITÉ D'UTILISER LE LOGICIEL OU RELATIFS À L'UTILISATION OU À L'IMPOSSIBILITÉ D'UTILISER LE LOGICIEL OU TOUTE APPLICATION TIERCE, SON CONTENU OU SES FONCTIONS, Y COMPRIS MAIS NON LIMITÉS AUX DOMMAGES CAUSÉS PAR LES SUIVANTS OU RELATIFS À CEUX-CI : ERREURS, OMISSIONS, INTERRUPTIONS, DÉFAUTS, RETARDS DE FONCTIONNEMENT OU DE TRANSMISSION, VIRUS INFORMATIQUES, ÉCHECS DE CONNEXION, FRAIS DE RÉSEAU, ACHATS DANS L'APPLICATION, AINSI QUE TOUS LES AUTRES DOMMAGES DIRECTS, INDIRECTS, SPÉCIAUX, FORTUITS, EXEMPLAIRES OU CONSÉCUTIFS, MÊME SI ZEBRA A ÉTÉ INFORMÉE DE LA POSSIBILITÉ DE TELS DOMMAGES. CERTAINES JURIDICTIONS N'AUTORISANT PAS L'EXCLUSION OU LA LIMITATION DE DOMMAGES FORTUITS OU CONSÉCUTIFS, IL SE PEUT QUE LES EXCLUSIONS OU LES LIMITATIONS SUSMENTIONNÉES NE S'APPLIQUENT PAS À VOTRE

CAS. NONOBTANT CE QUI PRÉCÈDE, LA RESPONSABILITÉ TOTALE DE ZEBRA QUI VOUS EST ATTRIBUÉE POUR TOUTES LES PERTES, DOMMAGES, CAUSES D'ACTION, Y COMPRIS MAIS NON LIMITÉS À CEUX PROVENANT D'UN CONTRAT, PRÉJUDICE OU AUTRE, ÉMANANT DE VOTRE UTILISATION DU LOGICIEL OU DES APPLICATIONS TIERCES, OU ÉMANANT DE TOUTE AUTRE DISPOSITION DU PRÉSENT CLUF, NE DOIT PAS DÉPASSER LA VALEUR MARCHANDE DU LOGICIEL OU LE MONTANT PAYÉ PAR L'ACHETEUR SPÉCIFIQUEMENT POUR LE LOGICIEL. LES RESTRICTIONS, EXCLUSIONS ET DÉGAGEMENTS DE RESPONSABILITÉ CI-DESSUS (Y COMPRIS LES SECTIONS 10, 11, 12 ET 15) SERONT APPLICABLES DANS LES LIMITES PRÉVUES PAR LES LOIS EN VIGUEUR, MÊME DANS LE CAS OÙ UN DÉDOMMAGEMENT N'AURAIT PAS ATTEINT SON OBJECTIF ESSENTIEL.

13. MESURE INJONCTIVE. Vous reconnaissez que, dans le cas où vous contrevenez à quelque disposition que ce soit du présent Contrat, Zebra ne dispose pas d'une solution adéquate en termes d'argent ou de dommages. Zebra doit donc être autorisée à obtenir une injonction contre cette violation auprès d'un tribunal de juridiction compétente immédiatement sur demande sans dépôt de caution. Le droit de Zebra d'obtenir une injonction ne limite pas son droit d'exercer d'autres recours.

14. MODIFICATION. Aucune modification du présent Contrat n'a force obligatoire à moins qu'elle ne soit effectuée par écrit et signée par un représentant autorisé de la partie de laquelle la mise en œuvre de la modification est demandée.

15. DROITS LIMITÉS DES UTILISATEURS DU GOUVERNEMENT DES ÉTATS-UNIS. Cette disposition s'applique uniquement aux utilisateurs finaux du Gouvernement américain. Le Logiciel est un « article commercial » comme défini dans le CFR 48 Partie 2.101, composé d'un « logiciel commercial » et d'une « documentation de logiciel », ces termes étant définis dans les articles du CFR 48 Partie 252.227-7014 (a) (1) et Partie 252.227-7014 (a) (5), et utilisés dans les articles du CFR 48 Partie 12.212 et Partie 227.7202, selon ce qui s'applique. Conformément aux articles du CFR 48 Partie 12.212, Partie 252.227-7015, Partie 227.7202-1 à 227.7202-4, Partie 52.227-19, et aux autres sections pertinentes du code des réglementations fédérales (Code of Federal Regulations), selon ce qui s'applique, le Logiciel est distribué et concédé sous licence aux utilisateurs finaux du Gouvernement américain (a) uniquement en tant qu'article commercial et (b) accompagné des seuls droits octroyés à l'ensemble des autres utilisateurs finaux dans le cadre des conditions générales contenues dans le présent document.

16. LÉGISLATION APPLICABLE. Le présent CLUF est régi par les lois de l'État de l'Illinois sans qu'il soit tenu compte d'éventuels conflits avec les dispositions de la loi. Le présent CLUF n'est pas régi par la Convention des Nations Unies sur les contrats de vente internationale de marchandises, dont l'application est expressément exclue.

### Assistance logicielle

Zebra souhaite s'assurer que ses clients disposent de la dernière version du logiciel à laquelle ils ont droit au moment de l'achat du terminal, afin de garantir son fonctionnement optimal. Pour vous assurer que votre terminal Zebra dispose bien de la dernière version logicielle au moment de l'achat, rendez-vous sur la page http://www.zebra.com/support.

Recherchez la dernière version logicielle depuis Assistance > Produits, ou recherchez le terminal et sélectionnez Assistance > Téléchargements de logiciels.

Si votre terminal ne dispose pas du dernier logiciel auquel vous avez droit à son achat, envoyez un e-mail à Zebra à l'adresse entitlementservices@zebra.com, en précisant les données suivantes sur votre terminal :

- Numéro de modèle
- Numéro de série
- Preuve d'achat
- Nom du logiciel dont vous faites la demande.

Si Zebra constate que votre terminal a droit à la dernière version du logiciel, d'après sa date d'achat, vous recevrez un e-mail contenant un lien vous dirigeant vers un site Web de Zebra, depuis lequel vous pourrez télécharger le logiciel approprié.

### 产品中有害物质的名称及含量

部件名称 (Parts)	有害物质					
	铅 (Pb)	汞 (Hg)	镉 (Cd)	六价铬 (Cr(VI))	多溴联苯 (PBB)	多溴二苯醚 (PBDE)
金属部件 (Metal Parts)	X	○	○	○	○	○
电路模块 (Circuit Modules)	X	○	○	○	○	○
电缆及电缆组件 (Cables and Cable Assemblies)	○	○	○	○	○	○
塑料和聚合物部件 (Plastic and Polymeric Parts)	○	○	○	○	○	○
光学和光学组件 (Optics and Optical Components)	○	○	○	○	○	○
电池 (Batteries)	○	○	○	○	○	○

本表格依据 SJ/T 11364 的规定编制。

○: 表示该有害物质在该部件所有均质材料中的含量均在 GB/T 26572 规定的限量要求以下。

X: 表示该有害物质至少在该部件的某一均质材料中的含量超出 GB/T 26572 规定的限量要求。(企业可在此处，根据实际情况对上表中打“×”的技术原因进行进一步说明。)

Ce tableau a été créé à des fins de conformité avec les exigences de la directive RoHS chinoise.

## UK CA Royaume-Uni

### Statement of Compliance

Zebra hereby declares that this device is in compliance with Electromagnetic Compatibility Regulations 2016, the Electrical Equipment (Safety) Regulations 2016 and the Restriction of the Use of Certain Hazardous Substances in Electrical and Electronic Equipment Regulations 2012.

The full text of the UK Declaration of Conformity is available at: https://www.zebra.com/doc.

UK Importer: Zebra Technologies Europe Limited

Address: Dukes Meadow, Millboard Rd, Bourne End, Buckinghamshire, SL8 5XF