

ZebraNet®  
無線快速入門指南  
適用於

---

Xi™ 系列、RXi™ 系列、  
PAX4™ 系列、Z 系列®、RZ™ 系列、  
HC100™、S4M™、105SL™、105SLPlus™、  
ZT200™ 系列、ZE500™ 系列和  
ZT400™ 系列印表機



© 2013 ZIH Corp. 本手冊和手冊中所述之印表機的軟體及 / 或韌體版權均歸 ZIH Corp. 與 Zebra 授權人所有。未經授權而複製本手冊或印表機中的軟體及 / 或韌體，可能導致高達一年的監禁和 \$10,000 美元的罰款 (17 U.S.C.506)。違反版權法者可能要承擔民事責任。

本產品可能包含 ZPL®、ZPL II® 和 ZebraLink™ 程式；Element Energy Equalizer™ 電路；E<sup>3</sup>™ 和 Monotype Imaging 字型。Software © ZIH Corp. 全球版權所有。

ZebraLink、與所有產品名稱和編號皆為商標，而 Zebra、Zebra 商標圖形、ZPL、ZPL II 為 ZIH Corp. 的註冊商標。全球版權所有。

所有其他品牌名稱、產品名稱或商標，隸屬於其個別擁有者。如需其他商標資訊，請參閱產品 CD 的「商標」。

**所有權聲明** 本手冊包含 Zebra Technologies Corporation 及其子公司 (Zebra Technologies) 的所有權資訊。它僅供操作和維護手冊中所述設備的人員參考和使用。未經 Zebra Technologies Corporation 的明確書面許可，不得為了任何其他目的而使用、複製或者向任何人披露這些所有權資訊。

**產品的改進** 持續改進產品是 Zebra Technologies Corporation 的政策。所有規格和設計如有變更，恕不另行通知。

**免責聲明** Zebra Technologies Corporation 雖盡力確保其公佈的技術規格和手冊正確無誤；但錯誤在所難免。Zebra Technologies Corporation 保留更正任何這類錯誤的權利，並且聲明不對因此而造成的後果負責。

**責任限制** 對於因使用、使用結果或不能使用此類產品而產生的任何損害（包括但不限於商業利潤損失、業務中斷、遺失商業資訊等衍生性損害），Zebra Technologies Corporation 或任何參與隨附產品（包括硬體和軟體）之創造、生產或傳送的其他人概不負責，即使 Zebra Technologies Corporation 已被告知存在這類損害的可能性。某些轄區不允許排除或限制意外損失或衍生性損害，因此上述限制或排除可能不適用於您。

**頻率認可** Zebra 無線 WLAN 印表機僅獲得特定國家的使用認可。**在任何違反當地法律的情況下使用 Zebra 無線 WLAN 印表機，Zebra 概不負責。**若要決定是否能在特定國家使用您的 Zebra 無線 WLAN 印表機，請至 Zebra 支援網站 (<http://support.zebra.com/>)，檢查裝置辨識標籤上所印的頻率類型號碼是否列於頻率認可清單。

若位於美國與日本以外的國家，請在 Zebra 工具組中的「地區與語言選項」下，確認「地區選項」索引標籤的「位置」設定已設定為使用 Zebra 無線 WLAN 印表機所在的國家。這樣即可確保符合當地法規所限制的發射功率並發揮最佳網路效能。若與使用裝置之國家的允許功率和頻率設定所有偏差，則可能觸犯當地法律並遭依法處分。

# 目錄

<b>1 • 關於本文件</b> .....	<b>9</b>
誰該使用本文件 .....	10
本文件之組織 .....	10
文件慣例 .....	11
聯絡方式 .....	12
<b>2 • 印表機設定</b> .....	<b>13</b>
開始之前 .....	14
電源線規格 .....	15
連接印表機到電源 .....	16
選取一個有線資料通訊介面 .....	17
資料纜線與無線網路卡 .....	18
<b>3 • 無線配置</b> .....	<b>19</b>
使用連線精靈來進行設定 .....	20
<b>4 • 105SL 和 105SLPlus</b> .....	<b>31</b>
為印表機選取地點 .....	32
選取平面 .....	32
提供適當的操作環境 .....	32
提供適當的空間 .....	32
提供資料來源 .....	32
提供電源 .....	32
105SL 和 105SLPlus 一般規格 .....	33
實體規格 .....	33
電力規格 .....	33
作業與儲存環境條件 .....	33

105SL 和 105SLPlus 履約資訊 .....	34
FCC 符合聲明 .....	34
FCC 輻射曝露聲明 .....	34
加拿大 DOC 符合聲明 .....	34
Brasil — Aviso da Anatel .....	35
韓國符合聲明 .....	35
NCC .....	35
Mexico — NOM-121-SCT1-2009 .....	36
WLAN 無線電規格 .....	36
<b>5 • HC100 .....</b>	<b>37</b>
為印表機選取地點 .....	38
選取平面 .....	38
提供適當的操作環境 .....	38
提供適當的空間 .....	38
提供資料來源 .....	38
提供電源 .....	38
HC100 一般規格 .....	39
實體規格 .....	39
電力規格 .....	39
作業與儲存環境條件 .....	39
HC100 履約資訊 .....	40
FCC 符合聲明 .....	40
FCC 輻射曝露聲明 .....	40
加拿大 DOC 符合聲明 .....	40
Brasil — Aviso da Anatel .....	41
韓國符合聲明 .....	41
NCC .....	41
Mexico — NOM-121-SCT1-2009 .....	42
WLAN 無線電規格 .....	42
<b>6 • PAX4 系列 .....</b>	<b>43</b>
列印引擎安裝 .....	44
需求 .....	44
為印表機選取地點 .....	45
穩定性 .....	45
提供適當的操作環境 .....	45
提供適當的空間 .....	45
提供資料來源 .....	45
提供電源 .....	46

110PAX4 和 R110PAX4 一般規格 .....	47
實體 .....	47
電力規格 .....	47
環境條件 .....	47
170PAX4 一般規格 .....	48
實體 .....	48
電力規格 .....	48
環境條件 .....	48
PAX4 履約資訊 .....	49
FCC 符合聲明 .....	49
FCC 輻射曝露聲明 .....	49
加拿大 DOC 符合聲明 .....	49
Brasil — Aviso da Anatel .....	50
韓國符合聲明 .....	50
NCC .....	50
Mexico — NOM-121-SCT1-2009 .....	51
<b>7 • S4M .....</b>	<b>53</b>
為印表機選取地點 .....	54
選取平面 .....	54
提供適當的操作環境 .....	54
提供適當的空間 .....	54
提供資料來源 .....	54
提供電源 .....	54
S4M 一般規格 .....	55
實體規格 .....	55
電力規格 .....	55
作業與儲存環境條件 .....	55
S4M 履約資訊 .....	56
FCC 符合聲明 .....	56
FCC 輻射曝露聲明 .....	56
加拿大 DOC 符合聲明 .....	56
Brasil — Aviso da Anatel .....	57
韓國符合聲明 .....	57
NCC .....	57
Mexico — NOM-121-SCT1-2009 .....	58

<b>8 • Xi 系列和 RXi 系列</b> .....	<b>59</b>
為印表機選取地點 .....	60
選取平面 .....	60
提供適當的操作環境 .....	60
提供適當的空間 .....	60
提供資料來源 .....	60
提供電源 .....	60
Xi4 和 R110Xi4 一般規格 .....	61
實體規格 .....	61
電力規格 .....	61
作業與儲存環境條件 .....	61
Xi 系列和 RXi 系列履約資訊 .....	62
FCC 符合聲明 .....	62
FCC 輻射曝露聲明 .....	62
加拿大 DOC 符合聲明 .....	62
Brasil — Aviso da Anatel .....	63
韓國符合聲明 .....	63
Mexico — NOM-121-SCT1-2009 .....	64
WLAN 無線電規格 .....	64
<b>9 • Z 系列和 RZ 系列</b> .....	<b>65</b>
為印表機選取地點 .....	66
選取平面 .....	66
提供適當的操作環境 .....	66
提供適當的空間 .....	66
提供資料來源 .....	66
提供電源 .....	66
Z 系列和 RZ 系列一般規格 .....	67
實體規格 .....	67
電力規格 .....	67
作業與儲存環境條件 .....	67
Z 系列和 RZ 系列履約資訊 .....	68
FCC 符合聲明 .....	68
FCC 輻射曝露聲明 .....	68
加拿大 DOC 符合聲明 .....	68
Brasil — Aviso da Anatel .....	69
韓國符合聲明 .....	69
NCC .....	69
Mexico — NOM-121-SCT1-2009 .....	70
WLAN 無線電規格 .....	70

<b>10 • ZE500 系列</b> .....	<b>71</b>
列印引擎安裝 .....	72
需求 .....	72
為印表機選取地點 .....	73
穩定性 .....	73
提供適當的操作環境 .....	73
提供適當的空間 .....	73
提供資料來源 .....	73
提供電源 .....	74
ZE500 一般規格 .....	75
實體 .....	75
電力規格 .....	75
環境條件 .....	75
ZE500 履約資訊 .....	76
FCC 符合聲明 .....	76
FCC 輻射曝露聲明 .....	76
加拿大 DOC 符合聲明 .....	76
Brasil — Aviso da Anatel .....	76
韓國符合聲明 .....	77
NCC .....	77
Mexico — NOM-121-SCT1-2009 .....	77
<b>11 • ZT200 系列</b> .....	<b>79</b>
為印表機選取地點 .....	80
選取平面 .....	80
提供適當的操作環境 .....	80
提供適當的空間 .....	80
提供資料來源 .....	80
提供電源 .....	80
ZT210、ZT220 和 ZT230 一般規格 .....	81
實體規格 .....	81
電力規格 .....	81
作業與儲存環境條件 .....	81

ZT210、ZT220 和 ZT230 履約資訊 .....	82
FCC 符合聲明 .....	82
附註：FCC 輻射曝露聲明 .....	82
加拿大 DOC 符合聲明 .....	83
加拿大工業 (IC) 警告 .....	83
Brasil — Aviso da Anatel .....	83
歐洲法規資訊 .....	84
日本限制頻率 .....	84
台灣限制頻率 .....	84
韓國符合聲明 .....	84
NCC .....	85
Mexico — NOM-121-SCT1-2009 .....	85
<b>12 • ZT400 系列 .....</b>	<b>87</b>
為印表機選取地點 .....	88
選取平面 .....	88
提供適當的操作環境 .....	88
提供適當的空間 .....	88
提供資料來源 .....	88
提供電源 .....	88
ZT400 系列一般規格 .....	89
實體規格 .....	89
電力規格 .....	89
作業與儲存環境條件 .....	89
ZT400 系列履約資訊 .....	90
FCC 符合聲明 .....	90
M6e-Micro RFID 射頻安裝說明 .....	90
FCC 輻射曝露聲明 .....	90
加拿大 DOC 符合聲明 .....	90
加拿大工業 (IC) 警告 .....	91
Brasil — Aviso da Anatel .....	91
歐洲法規資訊 .....	92
日本限制頻率 .....	92
台灣限制頻率 .....	92
韓國符合聲明 .....	92
NCC .....	93
Mexico — NOM-121-SCT1-2009 .....	93
WLAN 無線電規格 .....	94
藍牙 2.1 + EDR 無線電規格 .....	94
RFID 無線電規格 .....	94



# 關於本文件

本節提供聯絡資訊、文件結構與組織，以及額外的參考文件。

## 內容

誰該使用本文件 .....	10
本文件之組織 .....	10
文件慣例 .....	11
聯絡方式 .....	12

## 誰該使用本文件

本指南的使用對象是需要配置及使用 ZebraNet 無線列印伺服器以與支援的印表機搭配使用的人員。

本指南支援 ZebraNet 無線列印伺服器、ZebraNet 無線 Plus 列印伺服器、ZebraNet 內部無線 Plus 列印伺服器以及 ZebraNet b/g 列印伺服器。操作列印伺服器所需的韌體版本依印表機而有所不同。如需更多資訊，請參閱《ZebraNet 有線列印伺服器與無線列印伺服器使用者指南》。

## 本文件之組織

本指南的結構如下：

章節	說明
<a href="#">印表機設定於第 13 頁</a>	本節提供在裝入和設定您的印表機之前，必須完成的工作以及必須考慮的問題。
<a href="#">無線配置於第 19 頁</a>	利用本節來設定您的 ZebraNet 無線印表機伺服器以進行操作。如需詳細資訊，請參閱《ZebraNet 有線列印伺服器與無線列印伺服器使用者指南》。
<a href="#">Xi 系列和 RXi 系列於第 59 頁</a> <a href="#">PAX4 系列於第 43 頁</a> <a href="#">Z 系列和 RZ 系列於第 65 頁</a> <a href="#">HC100 於第 37 頁</a> <a href="#">S4M 於第 53 頁</a> <a href="#">105SL 和 105SLPlus 於第 31 頁</a> <a href="#">ZT200 系列於第 79 頁</a> <a href="#">ZE500 系列於第 71 頁</a>	這些章節包含特定印表機與列印引擎機型的資訊。

## 文件慣例

本文件使用下列慣例來傳達特定資訊：

**印表機 / 列印引擎** 本文件使用「印表機」一詞來表示 Zebra 印表機與列印引擎。

**不同的色彩** (僅供線上使用) 交互參照包含數個連結，可指向本指南中的其他章節。若您在線上使用 pdf 格式檢視本指南，按一下交互參照 (藍色文字) 即可直接跳至該處。

### 圖示的使用



**注意** • 警告您可能會有電擊狀況產生。



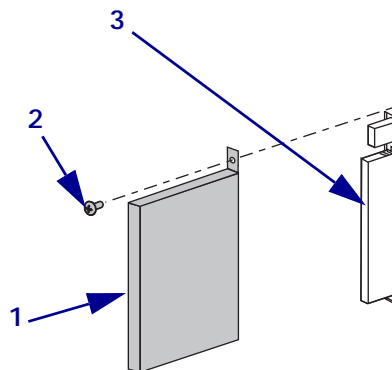
**重要** • 告知您完成某項作業所需的資訊。



**附註** • 提供一般或建設性資訊，藉以強調或補充主要文字的重點。

**圖解圖說文字** 當圖解包含需要標記和說明的資訊時，即會使用圖說文字。而圖形下方的表格即包含標記和說明。圖 1 即為一例。

圖 1 • 具有圖說文字之範例圖



## 聯絡方式

網際網路上的「技術支援」全年無休，全天候為您提供服務。

網站：[www.zebra.com](http://www.zebra.com)

傳送電子郵件給技術程式庫：

電子郵件地址：[emb@zebra.com](mailto:emb@zebra.com)

主旨列：Emaillist

自我服務知識庫：[www.zebra.com/knowledgebase](http://www.zebra.com/knowledgebase)

線上個案註冊：[www.zebra.com/techrequest](http://www.zebra.com/techrequest)

您需要哪一個部門的協助？	美國	歐洲、中東和非洲	亞太地區和印度
<b>地區總公司</b>	Zebra Technologies Corporation 475 Half Day Road, Suite 500 Lincolnshire, IL 60069 USA T : +1 847 634 6700 免付費電話 +1 866 230 9494 F : +1 847 913 8766	Zebra Technologies Europe Limited Dukes Meadow Millboard Road Bourne End Buckinghamshire, SL8 5XF United Kingdom T : +44 (0) 1628 556000 F : +44 (0) 1628 556001	Zebra Technologies Asia Pacific Pte. Ltd. 120 Robinson Road #06-01 Parakou Building Singapore 068913 T : + 65 6858 0722 F : +65 6885 0838
<b>技術支援</b> 如有 Zebra 設備和軟體操作上的問題，請電洽經銷商。如需更多協助，請與我們聯絡。請附上您的機型和序號。	T : +1 877 ASK ZEBRA (275 9327) F: +1 847 913 2578 硬體： <a href="mailto:ts1@zebra.com">ts1@zebra.com</a> 軟體： <a href="mailto:ts3@zebra.com">ts3@zebra.com</a> <i>Kiosk 印表機：</i> T : +1 866 322 5202 E : kiosksupport@zebra.com	T : +44 (0) 1628 556039 F : +44 (0) 1628 556003 E : <a href="mailto:Tseurope@zebra.com">Tseurope@zebra.com</a>	T : +65 6858 0722 F : +65 6885 0838 E : 中國： <a href="mailto:tschina@zebra.com">tschina@zebra.com</a> 所有其他地區： <a href="mailto:tsasiapacific@zebra.com">tsasiapacific@zebra.com</a>
<b>維修服務部門</b> 負責送回原廠處理的維修服務。	T : +1 877 ASK ZEBRA (275 9327) F: +1 847 821 1797 E : <a href="mailto:repair@zebra.com">repair@zebra.com</a> 若要在美國提出維修要求，請至 <a href="http://www.zebra.com/repair">www.zebra.com/repair</a> 。	T : +44 (0) 1772 693069 F : +44 (0) 1772 693046 新要求： <a href="mailto:ukrma@zebra.com">ukrma@zebra.com</a> 狀態更新： <a href="mailto:repairupdate@zebra.com">repairupdate@zebra.com</a>	T : +65 6858 0722 F : +65 6885 0838 E : 中國： <a href="mailto:tschina@zebra.com">tschina@zebra.com</a> 所有其他地區： <a href="mailto:tsasiapacific@zebra.com">tsasiapacific@zebra.com</a>
<b>技術訓練部門</b> 負責 Zebra 產品訓練課程。	T : +1 847 793 6868 T : +1 847 793 6864 F : +1 847 913 2578 E : <a href="mailto:ttamerica@zebra.com">ttamerica@zebra.com</a>	T : +44 (0) 1628 556000 F : +44 (0) 1628 556001 E : <a href="mailto:Eurtraining@zebra.com">Eurtraining@zebra.com</a>	T : + 65 6858 0722 F : +65 6885 0838 E : 中國： <a href="mailto:tschina@zebra.com">tschina@zebra.com</a> 所有其他地區： <a href="mailto:tsasiapacific@zebra.com">tsasiapacific@zebra.com</a>
<b>諮詢部門</b> 負責產品文件和經銷商資訊。	T : +1 877 ASK ZEBRA (275 9327) E : <a href="mailto:inquiry4@zebra.com">inquiry4@zebra.com</a>	T : +44 (0) 1628 556037 F : +44 (0) 1628 556005 E : <a href="mailto:mseurope@zebra.com">mseurope@zebra.com</a>	E : 中國： <a href="mailto:GCmarketing@zebra.com">GCmarketing@zebra.com</a> 所有其他地區： <a href="mailto:APACChannelmarketing@zebra.com">APACChannelmarketing@zebra.com</a>
<b>客戶服務部門 (美國)</b> <b>內部銷售部門 (英國)</b> 如需印表機、零件、耗材和色帶，請電洽經銷商或與我們聯絡。	T : +1 877 ASK ZEBRA (275 9327) E : <a href="mailto:clientcare@zebra.com">clientcare@zebra.com</a>	T : +44 (0) 1628 556032 F : +44 (0) 1628 556001 E : <a href="mailto:cseurope@zebra.com">cseurope@zebra.com</a>	T : +65 6858 0722 F : +65 6885 0836 E : 中國： <a href="mailto:order-csr@zebra.com">order-csr@zebra.com</a> 所有其他地區： <a href="mailto:csasiapacific@zebra.com">csasiapacific@zebra.com</a>

**示意：** T : 電話  
F : 傳真  
E : 電子郵件

# 印表機設定

本節提供在裝入和設定您的印表機之前，必須完成的工作以及必須考慮的問題。

## 內容

開始之前.....	14
電源線規格.....	15
連接印表機到電源.....	16
選取一個有線資料通訊介面.....	17

## 開始之前

在設定或使用您的無線印表機之前，請先檢視此檢查清單並解決所有問題。

**□ 打開並檢查印表機** 您已經打開印表機並檢查有無損害了嗎？

當您收到印表機，請立即打開並檢查是否有送貨損壞。

- 儲存所有的包裝材料。
- 檢查所有外部表面是否損壞。
- 掀起耗材擋門並檢查耗材盒的零件是否有損壞。

如果檢查發現有送貨損壞：

- 立即通知送貨公司並提交損壞報告。
- 保留所有包裝材料以便送貨公司進行檢查。
- 通知您的授權 Zebra 經銷商。



**重要** • Zebra Technologies Corporation 對於設備運送過程中發生的損壞沒有責任，其保固政策亦不涵蓋對此類損壞的維修。

**□ 安裝印表機**

- *針對 PAX 列印引擎之外的所有印表機*：您為印表機選取適合的設置地點了嗎？如果沒有，請參閱 [為印表機選取地點於第 60 頁](#)。
- *針對 PAX 系列列印引擎*：您考慮過哪些因素會影響將列印引擎安裝到塗抹器中的方式嗎？將列印引擎裝入塗抹器中了嗎？如需資訊，請參閱 [列印引擎安裝於第 44 頁](#)。

**□ 接上電源線** 您有正確的印表機電源線嗎？如果不確定，請參閱 [連接印表機到電源於第 16 頁](#)。若要接上電源線並將印表機與電源連接，請參閱 [連接印表機到電源於第 16 頁](#)。

**□ 選取一個有線資料通訊介面** 您已經使用有線資料通訊介面將印表機連接至電腦或網路了嗎？您必須先使用有線連接來配置印表機的無線操作。如果沒有，請參閱 [選取一個有線資料通訊介面於第 17 頁](#)。

## 電源線規格

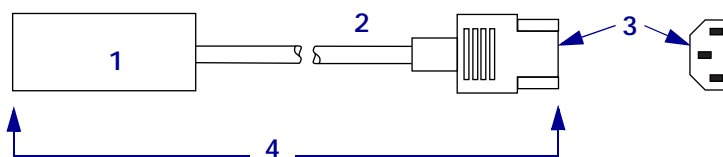


**注意** • 為了人員和設備的安全起見，請務必使用地區或國家專用且經認可的三導體電纜線進行安裝。纜線必須使用 IEC 320 母接頭，以及符合地區特定需求的三導體接地線插頭配置。

視您選購的印表機而定，電源線可能或可能不會包含在內。若您選購的為不包含電源線或有包含但不符合您的需求，請參閱圖 2 及下列指導方針：

- 總長度必須少於 9.8 英呎 (3 公尺)。
- 電源線等級必須至少是 10 A、250 V。
- 接地盤 (地線) 必須連接以確保安全，並減少電磁干擾。

圖 2 • 電源線規格



1	適用於您國家的 AC 電源插頭 - 必須標示至少一個知名國際安全組織的認證標誌 (圖 3)。
2	3 導體 HAR 電纜線或其他經過您國家認可的電纜線。
3	IEC 320 接頭 - 必須標示至少一個知名國際安全組織認證標誌 (圖 3)。
4	長度 ≤ 9.8 英呎 (3 公尺)。等級 10 安培、250 VAC。

圖 3 • 國際安全組織認證



## 連接印表機到電源

印表機的電源供應器會自動偵測使用的電壓，並在 100 至 240 伏特交流電、47 至 63 Hz 的範圍內運作。

AC 電源線的一端必須具有三腳母接頭，可將配合的 AC 電源連接器插入印表機背面的接頭。若您的印表機未隨附電源纜線，請參閱 [電源線規格於第 15 頁](#)。



---

**注意** • 為了人員和設備的安全起見，請務必使用地區或國家專用且經認可的三導體電纜線進行安裝。纜線必須使用 IEC 320 母接頭，以及符合地區特定需求的三導體接地線插頭配置。

---

**若要將印表機連接到電源，請完成下列步驟：**

1. 讓印表機電源開關處於關閉 (O) 的位置。
2. 將電源線插入印表機背面的 AC 電源連接器。
3. 將電源線的另一端插入印表機鄰近的電源插座。
4. 開啟 (I) 印表機。  
控制面板 LCD 及指示燈啟動，表示印表機正在開機。




## 選取一個有線資料通訊介面

若要配置印表機的無線操作，您必須先使用有線資料通訊介面連接印表機。表 1 提供有關有線資料通訊介面的基本資訊。您的印表機可能不會提供所有介面。選取一個您的印表機和您的電腦或是區域網路 (LAN) 都支援的介面。

**注意** • 在連接資料通訊纜線前，請確認印表機電源已關閉 (O)。在電源開啟 (I) 時連接資料通訊纜線可能會損壞印表機。

表 1 • 有線資料通訊介面

介面	特色
RS-232 序列	<ul style="list-style-type: none"> <li>• 傳輸速率、資料和停止位元數目、同位檢查，以及 XON/XOFF 或 DTR 控制項應設定為與主機電腦的設定相符。</li> <li>• 纜線最長長度為 50 英呎 (15.24 公尺)。</li> <li>• 您可能需要變更印表機參數才能與主機電腦相符。</li> <li>• 若您使用的是標準數據機纜線，則必須使用虛擬數據機配接器連接至印表機。</li> </ul>
IEEE 1284 雙向平行	<ul style="list-style-type: none"> <li>• 纜線最長長度為 10 英呎 (3 公尺)。</li> <li>• 建議纜線長度為 6 英呎 (1.83 公尺)。</li> <li>• 不需要變更印表機參數以便與主機電腦相符。</li> </ul>
USB	<ul style="list-style-type: none"> <li>• 纜線最長長度為 16.4 英呎 (5 公尺)。</li> <li>• 不需要變更印表機參數以便與主機電腦相符。</li> </ul>
內部有線乙太網路 列印伺服器	<ul style="list-style-type: none"> <li>• 可透過您的區域網路上的任何電腦列印至印表機。</li> <li>• 可透過印表機的網頁與印表機通訊。</li> <li>• 電腦必須配備乙太網路卡。</li> <li>• 印表機必須配置為使用您的區域網路。</li> </ul> <p> <b>附註</b> • 請參閱《ZebraNet 有線列印伺服器與無線列印伺服器使用者指南》以了解配置指示。該手冊可在 <a href="http://www.zebra.com/manuals">http://www.zebra.com/manuals</a> 上或在印表機隨附的使用者 CD 中取得。</p>

## 資料纜線與無線網路卡

您必須根據實際應用情形提供所有資料纜線或可移除式無線電卡。(某些無線列印伺服器隨附整合無線電卡。)

**資料纜線** 乙太網路纜線不需要遮蔽，但是其他所有資料纜線必須完全遮蔽，並連接金屬或金屬化接頭殼體。非遮蔽式資料纜線可能會使輻射量超過規定的限制。

若要儘量減少纜線接收電氣雜訊：

- 資料纜線要儘可能短。
- 資料纜線不要和電源線緊束在一起。
- 資料纜線不要繫在電線導管上。

**無線網路卡** 若需支援的無線網路卡資訊，請參閱《ZebraNet 有線列印伺服器與無線列印伺服器使用者指南》。該手冊可在 <http://www.zebra.com/manuals> 上或在印表機隨附的使用者 CD 中取得。

## 無線配置

利用本節來設定您的 ZebraNet 無線印表機伺服器以進行操作。如需詳細資訊，請參閱《ZebraNet 有線列印伺服器與無線列印伺服器使用者指南》。



**重要** • 您必須先在印表機上安裝無線選項板，才能設定印表機來使用無線無線電卡通訊。

您可以使用下列方式設定印表機來進行無線操作。本「快速入門指南」只包含第一個選項「連線精靈」。

- 透過「連線精靈」，您可以編寫 ZPL 指令碼。在公用程式的最後一個畫面上，您可以選擇將指令直接傳送到印表機，或者您也可以選擇將 ZPL 指令碼儲存到檔案中。儲存的 ZPL 檔案有幾種用途：
  - 可以透過任何可用連線（序列、平行、USB 或有線列印伺服器）將檔案傳送到印表機。
  - 可以在將網路設定恢復為原廠預設值之後，將檔案重新傳送到印表機。
  - 可以將檔案傳送到使用相同網路設定的多部印表機。
- 透過 ZPL 指令碼，您可以編寫自己的指令碼。使用 ^WX 指令來設定安全類型的基本參數。您可以透過任何可用連線（序列、平行、USB 或有線列印伺服器）來傳送指令。如需有關此選項的詳細資訊，請參閱《Zebra Programming Guide for ZPL II, ZBI 2, Set-Get-Do, Mirror, and WML (ZPL II、ZBI 2、Set-Get-Do、Mirror 和 WML 的 Zebra 程式指南)》。
- 透過 Set/Get/Do (SGD) 指令（已將其傳送到印表機）。以 wlan.security 開始，設定無線安全類型。視您選取的安全類型而定，將需要其他 SGD 指令來指定其他參數。您可以透過任何可用連線（序列、平行、USB 或有線列印伺服器）來傳送指令。如需有關此選項的詳細資訊，請參閱《Zebra Programming Guide for ZPL II, ZBI 2, Set-Get-Do, Mirror, and WML (ZPL II、ZBI 2、Set-Get-Do、Mirror 和 WML 的 Zebra 程式指南)》。

## 使用連線精靈來進行設定

ZebraNet Bridge Enterprise 公用程式位於印表機的使用者 CD 上，也可以透過 <http://www.zebra.com/software> 取得。需要 ZebraNet Bridge Enterprise 1.2.5 版或更新版本來正確設定印表機以供使用。

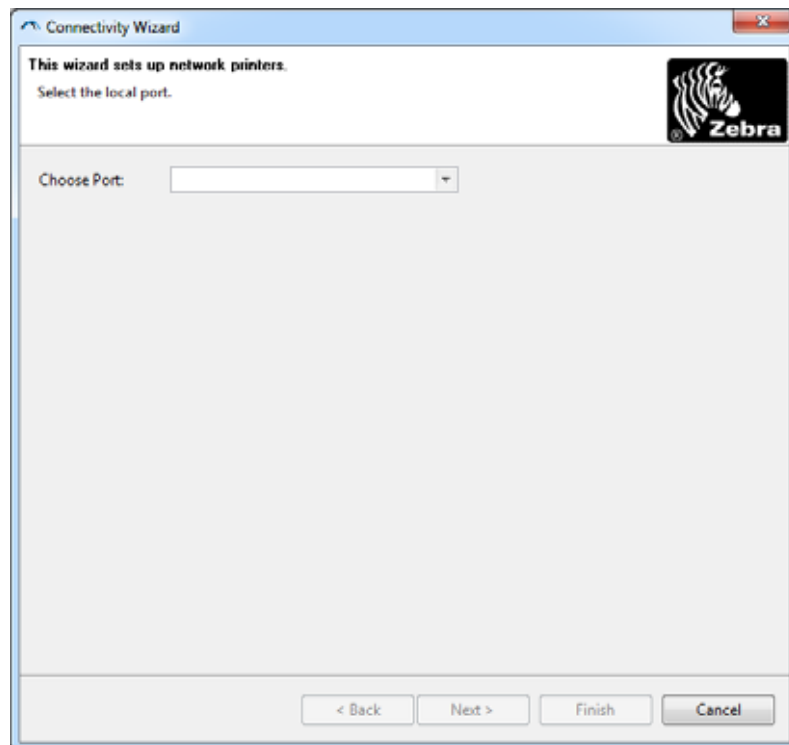
「連線精靈」(軟體的一部分)可以為您編寫適當的 ZPL 指令碼，讓您輕鬆設定印表機以進行無線操作。當您第一次安裝無線列印伺服器，或將網路選項設定回原廠預設值之後，請使用此公用程式。



**附註** • 使用「連線精靈」時，您一次只能設定一部列印伺服器。若要設定多部列印伺服器(有線和無線)，請分別為每部列印伺服器執行一次程式。

### 若要使用「連線精靈」，請完成下列步驟：

1. 請在電腦上安裝 ZebraNet Bridge Enterprise (若尚未安裝)。您可以從印表機隨附的使用者 CD 中取得程式，或者也可至 <http://www.zebra.com/software> 下載。
2. 啟動 ZebraNet Bridge Enterprise 程式。  
若提示您輸入序號，您可以按一下「取消」。您仍能夠使用「連線精靈」。
3. 從功能表列，選取「工具」>「連線精靈」。  
「連線精靈」隨即開啟。

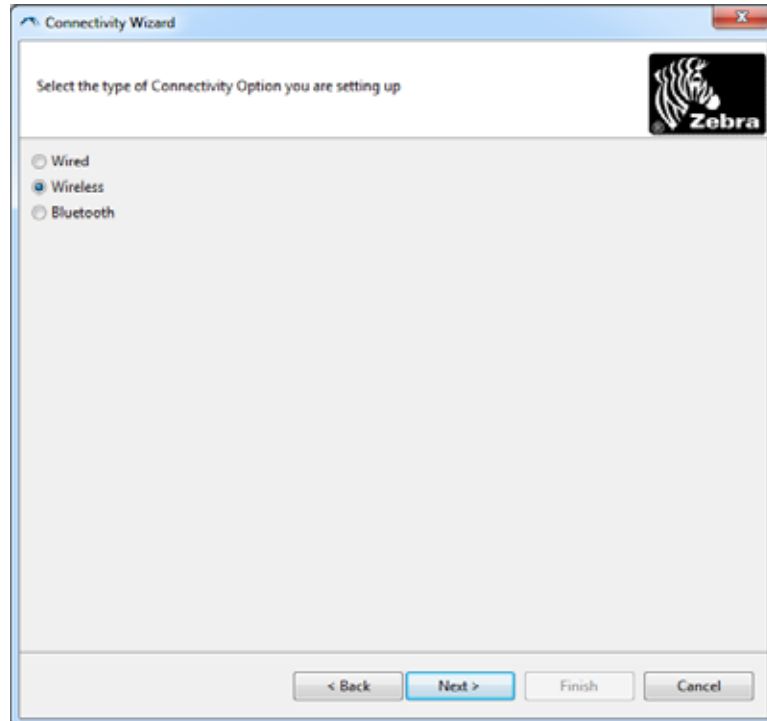


4. 從「選取連接埠」清單中，選取您的印表機要連接的連接埠。
  - 如果您將儲存檔案但不將其傳送到印表機，您則可以選取任何可用的連接埠。
  - 如果您選取「檔案：」，程式將要求您瀏覽至您想要儲存檔案的位置。
  - 如果您選取序列埠，則序列配置資訊會出現在「選取連接埠」清單的下方。如有必要，請變更序列通訊設定以與印表機設定相符。

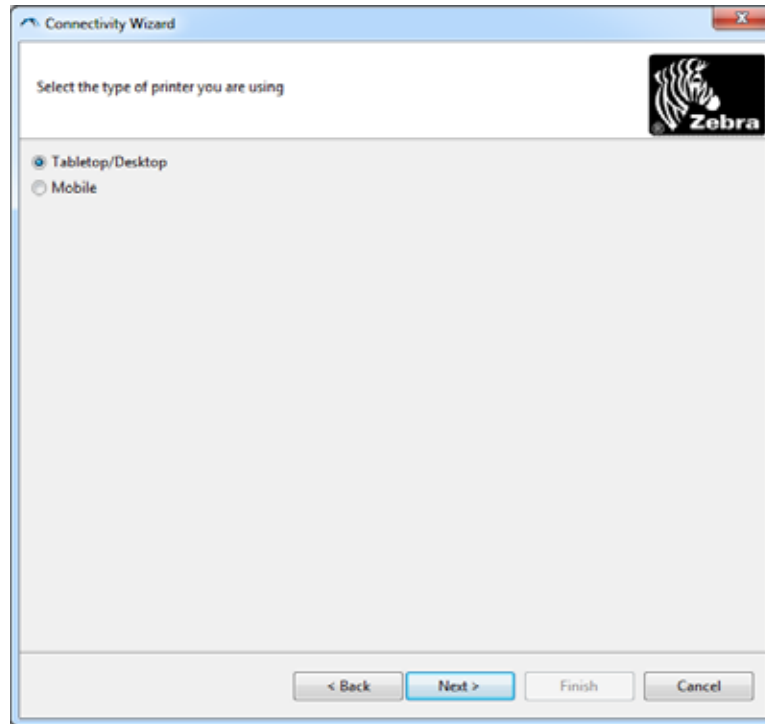


**附註** • 如果連接埠正在由另一個裝置使用，則不會包含在此下拉式清單內。

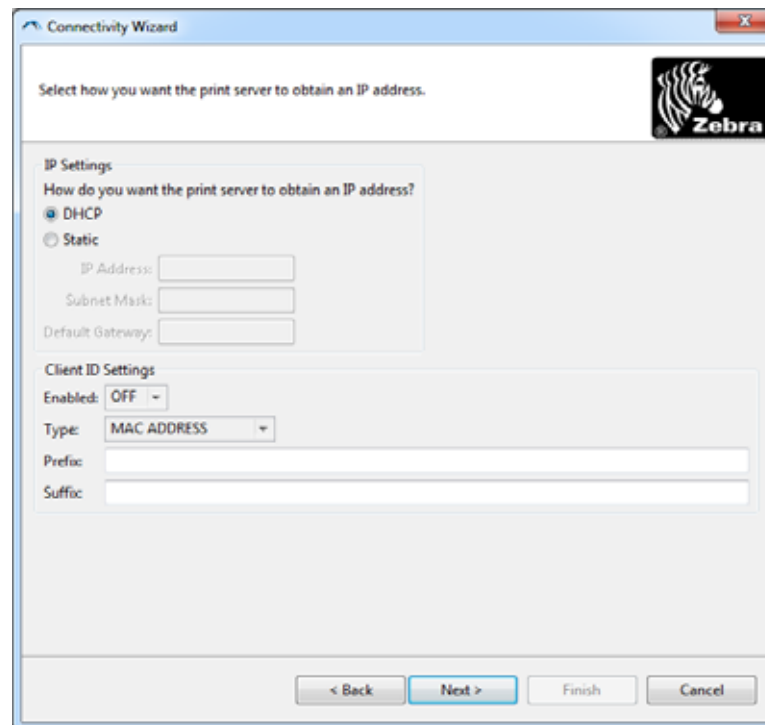
5. 按一下「下一步」。  
精靈會提示您選取要設定的列印伺服器裝置。



6. 選取「無線」，然後按一下「下一步」。  
精靈會提示您選取正在使用的印表機類型。



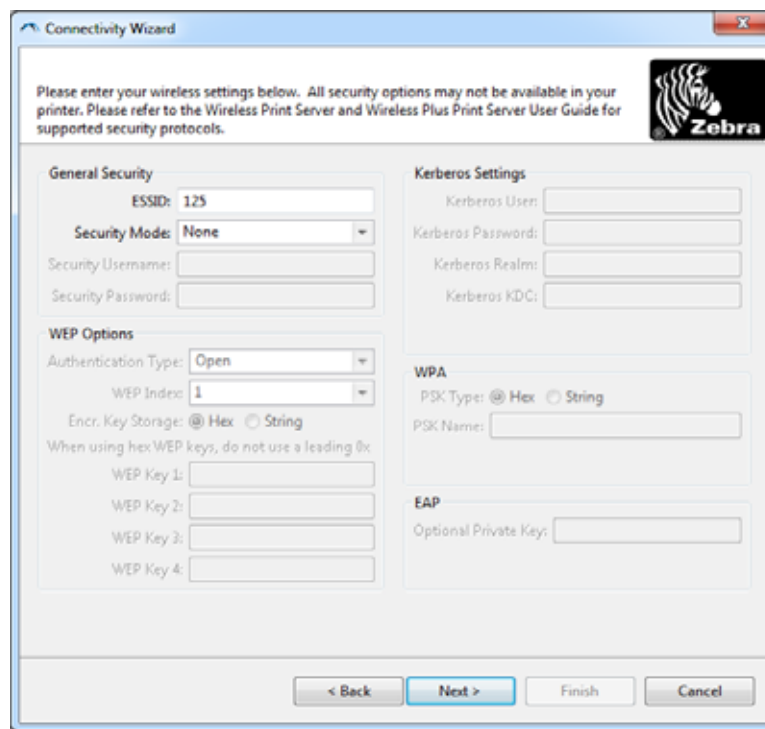
7. 選取您正在使用的印表機類型，然後按一下「下一步」。  
精靈會提示您選取無線 IP 資訊。



8. 啟用 DHCP (動態) 或靜態 IP 選項。

如果您將使用 ...	請完成下列步驟 ...
DHCP	<p>a. 選取「DHCP」, 然後按一下「下一步」。</p> <p>b. 繼續步驟 9。</p>
靜態	<p>a. 選取「靜態」。 即會啟動 IP 設定欄位。</p> <p>b. 輸入無線列印伺服器的「IP 位址」、「預設閘道」和「子網路遮罩」。</p> <p>c. 繼續步驟 9。</p>

9. 按一下「下一步」。  
「無線設定」視窗隨即開啟。




10. 輸入 ESSID。



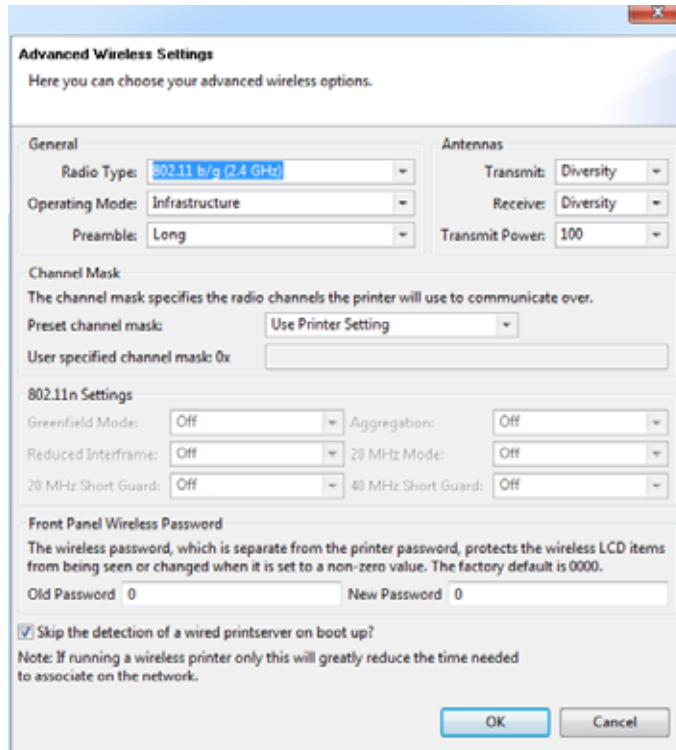
**重要** • 在完成這些步驟之前, 必須在存取點設定 ESSID 與密碼 (若有使用的話)。

11. 從下拉式清單中，選取「安全模式」。

若您選取 ...	則 ...
無	繼續步驟 12。
WEP 40 位元 WEP 128 位元	<p>a. 在視窗的「WEP 選項」部份，輸入下列值：</p> <ul style="list-style-type: none"> <li>• 驗證類型</li> <li>• WEP 索引</li> <li>• 加密金鑰儲存</li> <li>• WEP 金鑰</li> </ul> <p>b. 按一下「下一步」然後繼續步驟 12。</p>
EAP-TLS EAP-TTLS EAP-FAST WPA-EAP-TLS	<p>如有必要，請在視窗的 EAP 部份：</p> <p>a. 輸入「選擇性私密金鑰」。</p> <p>b. 按一下「下一步」然後繼續步驟 12。</p>
PEAP LEAP WPA-EAP-TTLS WPA-PEAP WPA-LEAP	<p>在視窗的「一般安全」部分：</p> <p>a. 輸入「安全使用者名稱與密碼」。</p> <p>b. 按一下「下一步」然後繼續步驟 12。</p>
WPA-PSK	<p>在視窗的 WPA 部份：</p> <p>a. 選取「PSK 類型」。</p> <p>b. 輸入「PSK 名稱」。</p> <p>c. 按一下「下一步」然後繼續步驟 12。</p>
WPA-EAP-FAST	<p>a. 在視窗的「一般安全」部分，輸入「安全使用者名稱與密碼」。</p> <p>b. 在視窗的 EAP 部份，視需要輸入「選擇性私密金鑰」。</p> <p>c. 按一下「下一步」然後繼續步驟 12。</p>
KERBEROS	<p>a. 在視窗的「Kerberos 設定」部分，輸入下列值：</p> <ul style="list-style-type: none"> <li>• Kerberos 使用者</li> <li>• Kerberos 密碼</li> <li>• Kerberos 領域</li> <li>• Kerberos KDC</li> </ul> <p>b. 按一下「下一步」然後繼續步驟 12。</p> <p> c. 「內部無線 Plus」列印伺服器或無線電卡不支援 KERBEROS。</p>



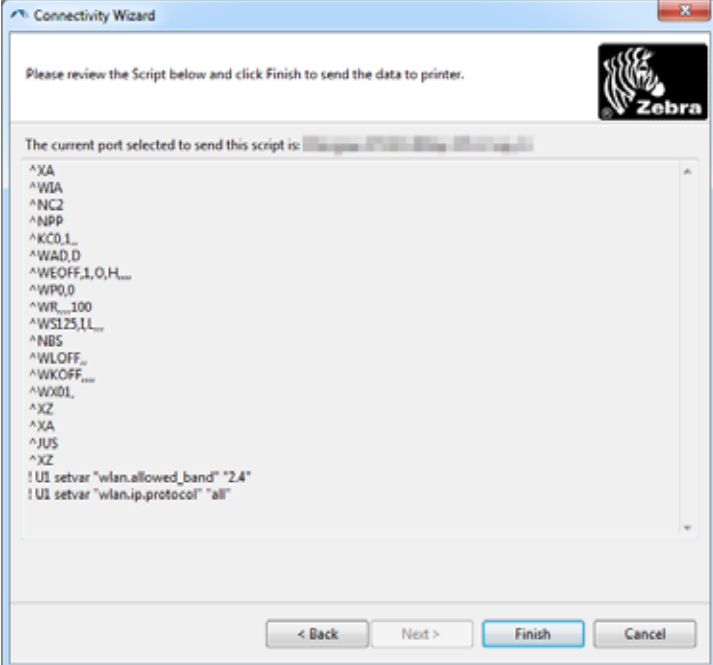
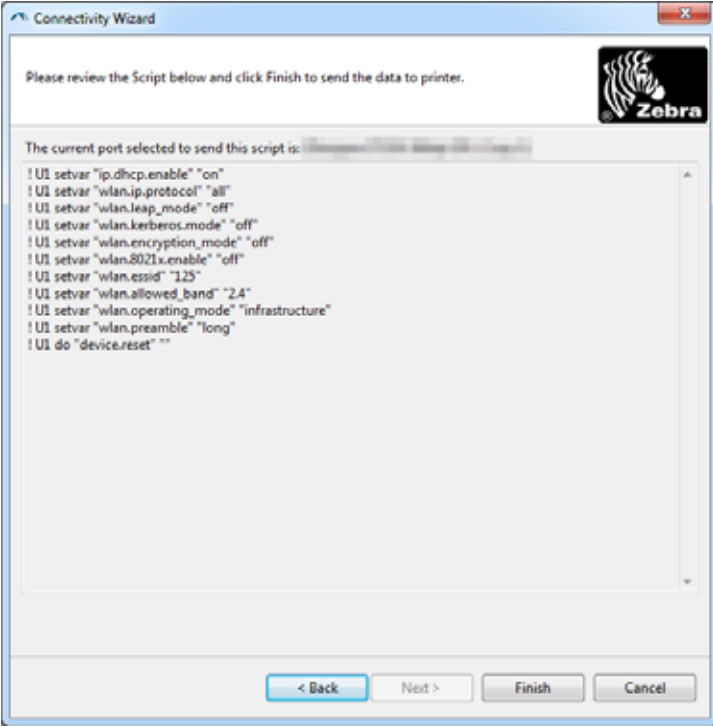
- 按一下「無線設定」視窗中的「進階選項」。  
「進階無線設定」視窗隨即開啟。





- 檢視「進階無線設定」視窗中的設定。視需要變更設定，然後按一下「確定」。即會返回「無線設定」視窗。

14. 按一下「下一步」。

根據您在「無線設定精靈」中的選項，程式會編寫適當的 ZPL 指令並顯示它們以供您檢視。

若您已選取 ...	則會顯示與此顯示器類似的對話方塊。
<p>桌上型</p>	
<p>行動裝置</p>	

15. 決定您是否立即傳送指令碼或將其儲存以供日後使用。

欲 ...	則 ...
<p>透過您在此程序的開頭選取的連接埠，將 ZPL 指令碼傳送到印表機來完成設定</p>	<p>a. 確認是否已透過您選取的連接埠將印表機連接至電腦。</p> <p> <b>附註</b> • 使用序列虛擬數據機纜線進行序列連線。</p> <p>b. 開啟 (I) 印表機電源 (如果尚未開啟)。</p> <p>c. 在「無線」視窗的「檢視及傳送 ZPL」上，按一下「完成」。</p> <p>印表機會透過所選連接埠將 ZPL 指令碼傳送到印表機。「無線設定精靈」畫面會關閉。</p> <p>d. 關閉印表機的電源 (O) 再重新開啟 (I)。</p>
<p>將 ZPL 指令碼儲存到檔案中，以供日後使用或其他印表機使用</p>	<p> <b>附註</b> • 您可以將 ZPL 指令碼檔案傳送到使用相同配置的多部印表機，或者您也可以將檔案傳送到將網路設定恢復至原廠預設值的印表機。這可以讓您不必多次執行「無線設定精靈」。</p> <p>a. 在「無線」視窗的「檢視及傳送 ZPL」上，反白指令碼，以滑鼠右鍵按一下，然後選取「複製」。</p> <p>b. 開啟文字編輯器 (例如 Notepad)，然後將指令碼貼到應用程式中。</p> <p>c. 儲存指令碼。</p> <p>d. 在「連線精靈」中，按一下「取消」來結束，而不在此時傳送指令碼。</p> <p>e. 開啟 (I) 印表機電源 (如果尚未開啟)。</p> <p>f. 透過您所選擇的連線將 ZPL 檔案傳送至印表機。</p>

16. 觀察印表機控制面板上的無線狀態，並確認您已經設定印表機的無線連線功能。具有 LCD 顯示文字或符號的印表機（請參閱表 2 和表 3）。HC100 印表機沒有 LCD，因此由控制面板燈號來表示無線狀態（請參閱表 4）。

#### LCD 連結狀態和無線訊號指示燈

本節適用於 HC100 印表機以外的印表機和列印引擎。

- 連結狀態指示燈（表 2）  
無線連結狀態指示燈會出現在 LCD 的左下方，可提供印表機網路狀態的即時顯示。

表 2 • 連結狀態指示燈

狀態指示燈	意義
循環顯示字元 .oO	無線無線電卡與 WLAN 相關聯。
底線 —	<ul style="list-style-type: none"> <li>• 無線無線電卡與 WLAN 無關聯。請確認印表機的無線設定是否與 WLAN 的無線設定相符。</li> <li>• 無線無線電卡上的韌體可能需要更新。</li> </ul>
空白	<ul style="list-style-type: none"> <li>• 印表機正在檢查有線列印伺服器。</li> <li>• 印表機正在執行有線列印伺服器。</li> <li>• 尚未安裝或尚未正確安裝無線列印伺服器電路板。</li> </ul>

- 無線訊號指示燈（表 3）  
依印表機機型而定，按下右邊的橢圓形，Plus (+)，或向上箭頭以存取並在 LCD 上的無線訊號指示燈之間捲動。如需更多有關印表機控制面板按鈕的詳細資訊，請參閱您的印表機使用者指南。

表 3 • 無線訊號指示燈

無線訊號指示燈	說明
SIGNAL STRENGTH (訊號強度) 與 SIGNAL QUALITY (訊號品質)	當這些指示燈顯示百分比時，表示無線無線電卡正在與網路通訊。數字越大，印表機與網路之間的通訊越好。 如果印表機指示訊號強度，但您無法從電腦與印表機進行通訊，請將印表機移至不同的位置，嘗試取得更好的訊號強度或訊號品質。此情況也可能表示印表機與存取點相關聯，但尚未通過存取點的驗證。
NOISE LEVEL (雜訊等級)	此數字指示無線訊號的任何電子干擾。 如果印表機無法與網路通訊且雜訊等級較高，請將印表機移至不受干擾的位置。

HC100 無線狀態指示燈

表 4 • HC100 無線狀態指示燈

無線狀態指示燈	意義
<p>固定綠色</p> 	<p>此印表機與無線網路相關聯。訊號強度強。</p>
<p>閃耀綠色</p> 	<p>此印表機「未」與無線網路相關聯。訊號強度強。</p>
<p>固定橙色</p> 	<p>此印表機與無線網路相關聯。訊號強度弱。</p>
<p>閃耀橙色</p> 	<p>此印表機「未」與無線網路相關聯。訊號強度弱。</p>



筆記 • \_\_\_\_\_  
\_\_\_\_\_  
\_\_\_\_\_  
\_\_\_\_\_  
\_\_\_\_\_  
\_\_\_\_\_  
\_\_\_\_\_  
\_\_\_\_\_  
\_\_\_\_\_  
\_\_\_\_\_

# 105SL 和 105SLPlus

本節提供本印表機之功能和規格。



**附註** • 印表機規格如有變更，恕不另行通知。

## 內容

為印表機選取地點 .....	32
105SL 和 105SLPlus 一般規格 .....	33
105SL 和 105SLPlus 履約資訊 .....	34

## 為印表機選取地點

當您在為印表機選取適合的設置地點時，請考慮下列事項。

### 選取平面

選取穩固且平坦的平面，需具有足夠的尺寸和耐重力，用以放置印表機和其他必要設備（例如電腦）。您可以選擇桌子、櫃臺、書桌或手推車。如需印表機的重量與尺寸資訊，請參閱 *105SL 和 105SLPlus 一般規格* 於第 33 頁。

### 提供適當的操作環境

此印表機的設計是能在廣大範圍的環境和電力條件下運作，包括倉庫或工廠地板。如需更多有關需求環境的資訊，請參閱 *105SL 和 105SLPlus 一般規格* 於第 33 頁。

表 2 指出印表機操作時的溫度和相對濕度需求。

表 2 •

模式	溫度	相對濕度
熱轉印	41° 到 104° F 5° 到 40° C	20 至 85% (非冷凝)。
熱感應	32° 到 104° F 0° 到 40° C	20 至 85% (非冷凝)

### 提供適當的空間

印表機的周圍需有足夠的空間讓您開啟耗材擋門。為了達到適當的通風和冷卻，請將印表機周圍的空間保持開放。



**注意** • 請勿在印表機下放置任何填充物或襯墊，因為那會影響氣流並造成印表機過熱。

### 提供資料來源

如果印表機的位置將遠離資料來源（如電腦），所選取的地點就必須提供合適的連接至資料來源。如需更多有關通訊介面類型和其限制的資訊，請參閱印表機使用者指南。

### 提供電源

將印表機放置於能方便取用電源插座的短距離內。



## 105SL 和 105SLPlus 一般規格

### 實體規格

尺寸	105SL		105SLPlus	
	美國標準	公制	美國標準	公制
高度	15.5 英吋	394 公釐	15.5 英吋	394 公釐
寬度	10.2 英吋	259 公釐	10.31 英吋	262 公釐
深度	18.9 英吋	480 公釐	20.38 英吋	517.5 公釐
重量 (不含選用項目)	55 磅	25 公斤	50 磅	22.7 公斤

### 電力規格

電源	105SL	105SLPlus
一般	100 至 240 VAC ; 47 至 63 Hz	100 至 240 VAC ; 47 至 63 Hz
耗電量 最低速度列印 PAUSE ( 暫停 ) 測試	180 W	121 W
耗電量 印表機閒置	19 W	20 W
保險絲	無	無

### 作業與儲存環境條件

環境		溫度	相對濕度
操作	熱轉印	41° 到 104° F 5° 到 40° C	20 至 85% ( 非冷凝 )
	熱感應	32° 到 104° F 0° 到 40° C	
儲存	熱轉印或熱感應	-40° 到 140° F -40° 到 60° C	5 至 85% ( 非冷凝 )

## 105SL 和 105SLPlus 履約資訊



**重要** • 請注意，未經 Zebra Technologies Corporation 明確認可的任何變更或修改均可能導致使用者操作本設備的權利失效。為了確保合乎規定，此印表機必須使用遮蔽式傳輸纜線。

### FCC 符合聲明

此設施符合 FCC 規則第 15 條。操作符合下列兩個條件：

1. 此設施不得引起有害干擾，且
2. 此設施必須能承受任何干擾，包括可導致意外操作的干擾。

本設備經測試符合 FCC 規則第 15 條對 B 類數位裝置的限制規定。這些限制旨提供合理的保護措施，以防止設備安裝於住宅區時產生有害干擾。本設備會產生、使用及輻射無線電頻率能量，如果未遵照本手冊指示安裝和使用，可能會對無線通訊產生有害的干擾。但是，並不保證在特定安裝下不會產生干擾。如果本設備確實對無線電或電視接收造成有害干擾（可以透過開啟和關閉設備來確定），使用者可以嘗試用下列一種或多種措施來解決干擾問題：

- 調整接收天線的方向或位置。
- 增大設備與接收器之間的距離。
- 將設備連接到和接收器不在同一電路的電源插座上。
- 向經銷商或有經驗的無線電 / 電視技術人員尋求協助。

### FCC 輻射曝露聲明

本設備符合 FCC 輻射曝露限制對無法控制環境之規範。本設備應安裝後使用，且操作時人體應距離輻射體 20 公分以上。此發送裝置絕對不可與任何其他天線或發送裝置放在一處或一起操作。

### 加拿大 DOC 符合聲明

Cet appareil numérique de la classe B est conforme à la norme NMB-003 du Canada.

此 B 類數位設備符合加拿大 ICES-003。

## Brasil — Aviso da Anatel

Este equipamento opera em caráter secundário, isto é, não tem direito a proteção contra interferência prejudicial, mesmo de estações do mesmo tipo, e não pode causar interferência a sistemas operando em caráter primário.

Este produto está homologado pela ANATEL, de acordo com os procedimentos regulamentados pela Resolução 242/2000, e atende aos requisitos técnicos aplicados. Para maiores informações, consulte o site da ANATEL <http://www.anatel.gov.br>

此設備的操作具有從屬特性，即此設備對於造成毀損之干擾並無防護權利，即使來自同類型工作站亦是如此，同時也無法造成具有主要操作特性之系統的干擾。

此產品經由 ANATEL 認可，遵照 Resolution 242/2000 規範之程序，並符合指定的技術需求。如需詳細資訊，請參閱 ANATEL 網站，網址為 <http://www.anatel.gov.br>

## 韓國符合聲明

가 (B ) 가 ,

해당 무선설비기기는 운용 중 전파혼신 가능성이 있으므로 인명 안전과 관련된 서비스는 할 수 없습니다.

本設備供家庭使用 (B 類) 並已獲得電磁合格登記，因此本設備可在住宅區和其他地區中使用。

此射頻電機不得用於人體安全領域，因為操作時可能產生無線電干擾。

## NCC

經型式認證合格之低功率射頻電機，非經許可，公司、商號或使用者均不得擅自變更頻率、加大功率或變更原設計之特性及功能。低功率射頻電機之使用不得影響飛航安全及干擾合法通信；經發現有干擾現象時，應立即停用，並改善至無干擾時方得繼續使用。前項合法通信，指依電信法規定作業之無線電通信。低功率射頻電機須忍受合法通信或工業、科學及醫療用電波輻射性電機設備之干擾。

根據「低功率電波輻射性電機設備之行政法規」，非經由 NCC 授權，任何公司、企業或使用者均不得對型式認證合格的低功率射頻電機擅自變更頻率，加大發射功率或變更原設計之特性與性能。低功率射頻電機不得影響飛航安全及干擾合法通信；經發現有干擾現象時，應立即停用，並改善至無干擾時方得繼續使用。前項合法通信，指依電信法規定作業之無線電通信。

低功率射頻電機須忍受合法通信或工業、科學及醫療用電波輻射性電機設備之干擾。

## Mexico — NOM-121-SCT1-2009

Este equipo ha sido diseñado para operar con las antenas que enseguida se enlistan y para una ganancia máxima de antena de [x] dB.El uso con este equipo de antenas no incluidas en esta lista o que tengan una ganancia mayor que [x] dB quedan prohibidas.La impedancia requerida de la antena es de [y] ohms.

本設備經過專門設計，可與下方所列且最大天線增益為 {X} dB 的天線搭配操作。禁止將未列於清單中或增益高於 {X} dB 的天線與本裝置搭配使用。所需天線阻抗為 {Y} 歐姆。

### Laird Technologies — Model WRR2400-RPSMA

- 增益 = 1.3dBi @ 2.45GHz
- 阻抗 = 50 歐姆

## WLAN 無線電規格

### 802.11 b

- 2.4GHz
- DSSS (DBPSK、DQPSK 與 CCK)
- RF 功率 10 mW (ZebraNet b/g 列印伺服器)

### 802.11 g

- 2.4GHz
- OFDM (16-QAM 與 64-QAM 以及 BPSK 與 QPSK)
- RF 功率 10 mW (ZebraNet b/g 列印伺服器)

# 5

## HC100

本節提供本印表機之功能和規格。



**附註** • 印表機規格如有變更，恕不另行通知。

### 內容

為印表機選取地點 .....	38
HC100 一般規格 .....	39
HC100 履約資訊 .....	40

## 為印表機選取地點

當您在為印表機選取適合的設置地點時，請考慮下列事項。

### 選取平面

選取穩固且平坦的平面，需具有足夠的尺寸和耐重力，用以放置印表機和其他必要設備（例如電腦）。您可以選擇桌子、櫃臺、書桌或手推車。如需印表機的重量與尺寸資訊，請參閱 *HC100 一般規格* 於第 39 頁。

### 提供適當的操作環境

此印表機的設計是能在廣大範圍的環境和電力條件下運作，包括倉庫或工廠地板。如需更多有關需求環境的資訊，請參閱 *HC100 一般規格* 於第 39 頁。

表 3 指出印表機操作時的溫度和相對濕度需求。

表 3 •

模式	溫度	相對濕度
熱轉印	41° 到 104° F 5° 到 40° C	20 至 85% (非冷凝)。
熱感應	32° 到 104° F 0° 到 40° C	20 至 85% (非冷凝)

### 提供適當的空間

印表機的周圍需有足夠的空間讓您開啟耗材擋門。為了達到適當的通風和冷卻，請將印表機周圍的空間保持開放。



**注意** • 請勿在印表機下放置任何填充物或襯墊，因為那會影響氣流並造成印表機過熱。

### 提供資料來源

如果印表機的位置將遠離資料來源（如電腦），所選取的地點就必須提供合適的連接至資料來源。如需更多有關通訊介面類型和其限制的資訊，請參閱印表機使用者指南。

### 提供電源

將印表機放置於能方便取用電源插座的短距離內。

## HC100 一般規格

### 實體規格

尺寸	美國標準	公制
高度	7.0 英吋	178 公釐
寬度	5.0 英吋	127 公釐
深度	9.5 英吋	242 公釐
淨空區 - 印表機上方所需要的空間， 以用於裝入耗材匣	6 英吋	153 公釐
重量 (不含選用項目)	3.1 磅	1.4 公斤

### 電力規格

電源	
一般	100-240 VAC、50-60 Hz 外部電源供應
印表機閒置	5W

### 作業與儲存環境條件

環境	美國標準	公制	相對濕度
作業溫度	41° 到 104° F	5° 到 40° C	20 至 85% (非冷凝)
儲存溫度	-40° 到 140° F	-40° 到 60° C	5 至 85% (非冷凝)

## HC100 履約資訊



**重要** • 請注意，未經 Zebra Technologies Corporation 明確認可的任何變更或修改均可能導致使用者操作本設備的權利失效。為了確保合乎規定，此印表機必須使用遮蔽式傳輸纜線。

### FCC 符合聲明

此設施符合 FCC 規則第 15 條。操作符合下列兩個條件：

1. 此設施不得引起有害干擾，且
2. 此設施必須能承受任何干擾，包括可導致意外操作的干擾。

本設備經測試符合 FCC 規則第 15 條對 B 類數位裝置的限制規定。這些限制旨提供合理的保護措施，以防止設備安裝於住宅區時產生有害干擾。本設備會產生、使用及輻射無線電射頻能量，如未遵照本手冊指示安裝和使用，可能會對無線通訊產生有害的干擾。但是，並不保證在特定安裝下不會產生干擾。如果本設備確實對無線電或電視接收造成有害干擾（可以透過開啟和關閉設備來確定），使用者可以嘗試用下列一種或多種措施來解決干擾問題：

- 調整接收天線的方向或位置。
- 增大設備與接收器之間的距離。
- 將設備連接到和接收器不在同一電路的電源插座上。
- 向經銷商或有經驗的無線電 / 電視技術人員尋求協助。

### FCC 輻射曝露聲明

本設備符合 FCC 輻射曝露限制對無法控制環境之規範。本設備應安裝後使用，且操作時人體應距離輻射體 20 公分以上。此發送裝置絕對不可與任何其他天線或發送裝置放在一處或一起操作。

### 加拿大 DOC 符合聲明

Cet appareil numérique de la classe B est conforme à la norme NMB-003 du Canada.

此 B 類數位設備符合加拿大 ICES-003。



## Brasil — Aviso da Anatel

Este equipamento opera em caráter secundário, isto é, não tem direito a proteção contra interferência prejudicial, mesmo de estações do mesmo tipo, e não pode causar interferência a sistemas operando em caráter primário.

Este produto está homologado pela ANATEL, de acordo com os procedimentos regulamentados pela Resolução 242/2000, e atende aos requisitos técnicos aplicados. Para maiores informações, consulte o site da ANATEL <http://www.anatel.gov.br>

此設備的操作具有從屬特性，即此設備對於造成毀損之干擾並無防護權利，即使來自同類型工作站亦是如此，同時也無法造成具有主要操作特性之系統的干擾。

此產品經由 ANATEL 認可，遵照 Resolution 242/2000 規範之程序，並符合指定的技術需求。如需詳細資訊，請參閱 ANATEL 網站，網址為 <http://www.anatel.gov.br>

## 韓國符合聲明

가 (B ) 가 ,

해당 무선설비기기는 운용 중 전파혼신 가능성이 있으므로 인명 안전과 관련된 서비스는 할 수 없습니다.

本設備供家庭使用 (B 類) 並已獲得電磁合格登記，因此本設備可在住宅區和其他地區中使用。

此射頻電機不得用於人體安全領域，因為操作時可能產生無線電干擾。

## NCC

經型式認證合格之低功率射頻電機，非經許可，公司、商號或使用者均不得擅自變更頻率、加大功率或變更原設計之特性及功能。低功率射頻電機之使用不得影響飛航安全及干擾合法通信；經發現有干擾現象時，應立即停用，並改善至無干擾時方得繼續使用。前項合法通信，指依電信法規定作業之無線電通信。低功率射頻電機須忍受合法通信或工業、科學及醫療用電波輻射性電機設備之干擾。

根據「低功率電波輻射性電機設備之行政法規」，非經由 NCC 授權，任何公司、企業或使用者均不得對型式認證合格的低功率射頻電機擅自變更頻率，加大發射功率或變更原設計之特性與性能。低功率射頻電機不得影響飛航安全及干擾合法通信；經發現有干擾現象時，應立即停用，並改善至無干擾時方得繼續使用。前項合法通信，指依電信法規定作業之無線電通信。

低功率射頻電機須忍受合法通信或工業、科學及醫療用電波輻射性電機設備之干擾。

## Mexico — NOM-121-SCT1-2009

Este equipo ha sido diseñado para operar con las antenas que enseguida se enlistan y para una ganancia máxima de antena de [x] dB.El uso con este equipo de antenas no incluidas en esta lista o que tengan una ganancia mayor que [x] dB quedan prohibidas.La impedancia requerida de la antena es de [y] ohms.

本設備經過專門設計，可與下方所列且最大天線增益為 {X} dB 的天線搭配操作。禁止將未列於清單中或增益高於 {X} dB 的天線與本裝置搭配使用。所需天線阻抗為 {Y} 歐姆。

### 天線因數 — 型號 ANT-2.4-CW-RH-RPS

- 增益 = -9.12dBi @ 2.4GHz
- 阻抗 = 50 歐姆

## WLAN 無線電規格

### 802.11 b

- 2.4GHz
- DSSS (DBPSK、DQPSK 與 CCK)
- RF 功率 10 mW

### 802.11 g

- 2.4GHz
- OFDM (16-QAM 與 64-QAM 以及 BPSK 與 QPSK)
- RF 功率 10 mW

# PAX4 系列

本節提供本印表機之功能和規格。



**附註** • 印表機規格如有變更，恕不另行通知。

## 內容

列印引擎安裝 .....	44
110PAX4 和 R110PAX4 一般規格 .....	47
170PAX4 一般規格 .....	48
PAX4 履約資訊 .....	49

## 列印引擎安裝

本節提供將列印引擎裝入塗抹器中的基本資訊。本節中的圖解從不同角度顯示列印引擎並包括尺寸與淨空需要。

### 需求

**穩定性** 裝入列印引擎後，整個組件必須非常穩固。當在列印引擎中裝入耗材與色帶之後，設備必須維持穩定。

**通風與溫度** 為列印引擎安裝外殼提供通風來散熱，並確保列印引擎操作不間斷且無誤。列印引擎周圍的環境空氣溫度不得超過下列值：

- 溫度：32° 到 104°F (0° 到 40 °C)
- 相對濕度：20% 至 95% (非冷凝)

**電力需求** 在安裝期間，考慮列印引擎的目前等級。當將電源連接至列印引擎與外殼設備時，不得發生超載情形。

**接地需求** 維持列印引擎的可靠接地。特別注意 AC 電源供應器連接，以便透過 AC 電源輸入連接器維持接地。

**纜線與接頭的淨空** 允許在列印引擎背面為電子接頭及下列纜線的整理留有足夠空間：IEC 電源線、序列與 / 或平行主機通訊纜線、選用的主機通訊纜線 ( 乙太網路 ) 與分離的訊號 ( 塗抹器 ) 介面纜線。

**電源線需求** IEC 電源線與列印引擎間沒有防拉裝置。如果塗抹器的操作特色包括對電源線的震動或拉扯，請提供適當的鉗緊裝置以避免無意中斷電源線與列印引擎的連接。

## 為印表機選取地點

當您在為印表機選取適合的設置地點時，請考慮下列事項。

### 穩定性

裝入列印引擎後，整個組件必須非常穩固。當在列印引擎中裝入耗材與色帶之後，設備必須維持穩定。

### 提供適當的操作環境

此印表機的設計是能在廣大範圍的環境和電力條件下運作，包括倉庫或工廠地板。如需更多有關需求環境的資訊，請參閱 *110PAX4 和 R110PAX4 一般規格於第 47 頁* 及 *170PAX4 一般規格於第 48 頁*。

表 4 指出印表機操作時的溫度和相對濕度需求。

表 4 • 操作溫度和濕度

模式	溫度	相對濕度
熱轉印	41° 到 104° F 5° 到 40° C	20 至 95% (非冷凝)
熱感應	32° 到 104° F 0° 到 40° C	20 至 95% (非冷凝)

### 提供適當的空間

印表機的周圍需有足夠的空間讓您開啟耗材擋門。為了達到適當的通風和冷卻，請將印表機周圍的空間保持開放。



**注意** • 請勿在印表機下放置任何填充物或襯墊，因為那會影響氣流並造成印表機過熱。

### 提供資料來源

如果印表機的位置將遠離資料來源 (如電腦)，所選擇的地點就必須提供合適的連結至資料來源。如需更多有關通訊介面類型和其限制的資訊，請參閱使用者指南。

## 提供電源

將印表機放置於能方便取用電源插座的短距離內。

**電力需求** 在安裝期間，考慮列印引擎的目前等級。當將電源連接至列印引擎與外殼設備時，不得發生超載情形。

**接地需求** 維持列印引擎的可靠接地。特別注意 AC 電源供應器連接，以便透過 AC 電源輸入連接器維持接地。

**纜線與接頭的淨空** 允許在列印引擎背面為電子接頭及下列纜線的整理留有足夠空間：IEC 電源線、序列與 / 或平行主機通訊纜線、選用的主機通訊纜線（乙太網路）與分離的訊號（塗抹器）介面纜線。

**電源線需求** IEC 電源線與列印引擎間沒有防拉裝置。如果塗抹器的操作特色包括對電源線的震動或拉扯，請提供適當的鉗緊裝置以避免無意中斷電源線與列印引擎的連接。

## 110PAX4 和 R110PAX4 一般規格

### 實體

尺寸	110PAX4/R110PAX4	
	美國標準	公制
高度	11.8 英吋	300 公釐
寬度	9.6 英吋	245 公釐
深度	16.4 英吋	417 公釐
重量	36 磅	16.3 公斤

### 電力規格

電源	
一般	100 至 240 VAC ; 47 至 63 Hz
耗電量 間置 列印	19 W 最大 375 W
保險絲	5 安培、250 VAC、5 × 20 公釐 IEC 型，隨印表機提供

### 環境條件

環境		溫度	相對濕度
操作	熱轉印	41° 到 104° F 5° 到 40° C	20 至 95% (非冷凝)
	熱感應	32° 到 104° F 0° 到 40° C	
儲存		-40° 到 160° F -40° 到 71° C	5 至 95% (非冷凝)

## 170PAX4 一般規格

### 實體

尺寸	170PAX4	
	美國標準	公制
高度	11.8 英吋	300 公釐
寬度	9.6 英吋	245 公釐
深度	18.3 英吋	465 公釐
重量	35.5 磅	16.1 公斤

### 電力規格

電源	
一般	100 至 240 VAC ; 47 至 63 Hz
耗電量 間置 列印	19 W 最大 375 W
保險絲	5 安培、250 VAC、5 × 20 公釐 IEC 型，隨印表機提供

### 環境條件

環境	溫度	相對濕度
操作	32° 到 104° F 0° 到 40° C	20 至 95% (非冷凝)
儲存	-40° 到 160° F -40° 到 71° C	5 至 95% (非冷凝)



## PAX4 履約資訊



**重要** • 請注意，未經 Zebra Technologies Corporation 明確認可的任何變更或修改均可能導致使用者操作本設備的權利失效。為了確保合乎規定，此印表機必須使用遮蔽式傳輸纜線。

### FCC 符合聲明

此設施符合 FCC 規則第 15 條。操作符合下列兩個條件：

1. 此設施不得引起有害干擾，且
2. 此設施必須能承受任何干擾，包括可導致意外操作的干擾。

本設備經測試符合 FCC 規則第 15 條對 A 類數位裝置的限制規定。這些限制的宗旨在於提供合理的保護措施，以防止設備在商業環境中操作時產生有害干擾。本設備會產生、使用及輻射無線電頻率能量，如未遵照產品手冊安裝和使用，可能會對無線通訊產生有害的干擾。在住宅區操作本設備可能會造成有害干擾，在此情況下將要求使用者自費解決干擾問題。

### FCC 輻射曝露聲明

本設備符合 FCC 輻射曝露限制對無法控制環境之規範。本設備應安裝後使用，且操作時人體應距離輻射體 20 公分以上。此發送裝置絕對不可與任何其他天線或發送裝置放在一處或一起操作。

### 加拿大 DOC 符合聲明

Cet appareil numérique de la classe A est conforme à la norme NMB-003 du Canada.

此 A 類數位設備符合加拿大 ICES-003。

## Brasil — Aviso da Anatel

Este equipamento opera em caráter secundário, isto é, não tem direito a proteção contra interferência prejudicial, mesmo de estações do mesmo tipo, e não pode causar interferência a sistemas operando em caráter primário.

Este produto está homologado pela ANATEL, de acordo com os procedimentos regulamentados pela Resolução 242/2000, e atende aos requisitos técnicos aplicados. Para maiores informações, consulte o site da ANATEL <http://www.anatel.gov.br>

此設備的操作具有從屬特性，即此設備對於造成毀損之干擾並無防護權利，即使來自同類型工作站亦是如此，同時也無法造成具有主要操作特性之系統的干擾。

此產品經由 ANATEL 認可，遵照 Resolution 242/2000 規範之程序，並符合指定的技術需求。如需詳細資訊，請參閱 ANATEL 網站，網址為 <http://www.anatel.gov.br>

## 韓國符合聲明

이 기기는 업무용(A 급) 전자파 적합기기로서 판매자 또는 사용자는 이 점을 주의하시길 바라며, 가정 외의 지역에서 사용하는 것을 목적으로

해당무선설비기기는 운용 중 전파출신가능성이 있으므로 인명안전과 관련된 서비스는 할 수 없습니다

此設備供商務使用 (A 類別)，並已獲得電磁合格登記。銷售方和使用者需要在這方面謹慎小心。

此射頻電機不得用於人體安全領域，因為操作時可能產生無線電干擾。

## NCC

經型式認證合格之低功率射頻電機，非經許可，公司、商號或使用者均不得擅自變更頻率、加大功率或變更原設計之特性及功能。低功率射頻電機之使用不得影響飛航安全及干擾合法通信；經發現有干擾現象時，應立即停用，並改善至無干擾時方得繼續使用。前項合法通信，指依電信法規定作業之無線電通信。低功率射頻電機須忍受合法通信或工業、科學及醫療用電波輻射性電機設備之干擾。

根據「低功率電波輻射性電機設備之行政法規」，非經由 NCC 授權，任何公司、企業或使用者均不得對型式認證合格的低功率射頻電機擅自變更頻率，加大發射功率或變更原設計之特性與性能。低功率射頻電機不得影響飛航安全及干擾合法通信；經發現有干擾現象時，應立即停用，並改善至無干擾時方得繼續使用。前項合法通信，指依電信法規定作業之無線電通信。

低功率射頻電機須忍受合法通信或工業、科學及醫療用電波輻射性電機設備之干擾。

## Mexico — NOM-121-SCT1-2009

Este equipo ha sido diseñado para operar con las antenas que enseguida se enlistan y para una ganancia máxima de antena de [x] dB.El uso con este equipo de antenas no incluidas en esta lista o que tengan una ganancia mayor que [x] dB quedan prohibidas.La impedancia requerida de la antena es de [y] ohms.

本設備經過專門設計，可與下方所列且最大天線增益為 {X} dB 的天線搭配操作。禁止將未列於清單中或增益高於 {X} dB 的天線與本裝置搭配使用。所需天線阻抗為 {Y} 歐姆。

### Laird Technologies — Model WRR2400-RPSMA

- 增益 = 1.3dBi @ 2.45GHz
- 阻抗 = 50 歐姆

## WLAN 無線電規格

### 802.11 b

- 2.4GHz
- DSSS (DBPSK、DQPSK 與 CCK)
- RF 功率 10 mW (ZebraNet b/g 列印伺服器)

### 802.11 g

- 2.4GHz
- OFDM (16-QAM 與 64-QAM 以及 BPSK 與 QPSK)
- RF 功率 10 mW (ZebraNet b/g 列印伺服器)



筆記 • \_\_\_\_\_

\_\_\_\_\_

\_\_\_\_\_

\_\_\_\_\_

\_\_\_\_\_

\_\_\_\_\_

\_\_\_\_\_

\_\_\_\_\_

\_\_\_\_\_

\_\_\_\_\_

\_\_\_\_\_

# 7

## S4M

本節提供本印表機之功能和規格。



**附註** • 印表機規格如有變更，恕不另行通知。

### 內容

為印表機選取地點 .....	54
S4M 一般規格 .....	55
S4M 履約資訊 .....	56

## 為印表機選取地點

當您在為印表機選取適合的設置地點時，請考慮下列事項。

### 選取平面

選取穩固且平坦的平面，需具有足夠的尺寸和耐重力，用以放置印表機和其他必要設備（例如電腦）。您可以選擇桌子、櫃臺、書桌或手推車。如需印表機的重量與尺寸資訊，請參閱 *S4M 一般規格* 於第 55 頁。

### 提供適當的操作環境

此印表機的設計是能在廣大範圍的環境和電力條件下運作，包括倉庫或工廠地板。如需更多有關需求環境的資訊，請參閱 *S4M 一般規格* 於第 55 頁。

表 5 指出印表機操作時的溫度和相對濕度需求。

表 5 •

模式	溫度	相對濕度
熱轉印	41° 到 104° F 5° 到 40° C	20 至 85% (非冷凝)。
熱感應	32° 到 104° F 0° 到 40° C	20 至 85% (非冷凝)

### 提供適當的空間

印表機的周圍需有足夠的空間讓您開啟耗材擋門。為了達到適當的通風和冷卻，請將印表機周圍的空間保持開放。



**注意** • 請勿在印表機下放置任何填充物或襯墊，因為那會影響氣流並造成印表機過熱。

### 提供資料來源

如果印表機的位置將遠離資料來源（如電腦），所選取的地點就必須提供合適的連接至資料來源。如需更多有關通訊介面類型和其限制的資訊，請參閱印表機使用者指南。

### 提供電源

將印表機放置於能方便取用電源插座的短距離內。

## S4M 一般規格

### 實體規格

尺寸	美國標準	公制
高度	11.6 英吋	295 公釐
寬度	10.7 英吋	272 公釐
深度	18.8 英吋	477 公釐
重量 (不含選用項目)	27.2 磅	12.4 公斤

### 電力規格

電源	
一般	100 至 240 VAC ; 47 至 63 Hz 5 安培 (有保險絲)
印表機閒置	8.5W

### 作業與儲存環境條件

環境		溫度	相對濕度
操作	熱轉印	41° 到 104° F 5° 到 40° C	20 至 85% (非冷凝)
	熱感應	32° 到 104° F 0° 到 40° C	
儲存	熱轉印或 熱感應	-40° 到 140° F -40° 到 60° C	5 至 85% (非冷凝)

## S4M 履約資訊



**重要** • 請注意，未經 Zebra Technologies Corporation 明確認可的任何變更或修改均可能導致使用者操作本設備的權利失效。為了確保合乎規定，此印表機必須使用遮蔽式傳輸纜線。

### FCC 符合聲明

此設施符合 FCC 規則第 15 條。操作符合下列兩個條件：

1. 此設施不得引起有害干擾，且
2. 此設施必須能承受任何干擾，包括可導致意外操作的干擾。

本設備經測試符合 FCC 規則第 15 條對 B 類數位裝置的限制規定。這些限制旨提供合理的保護措施，以防止設備安裝於住宅區時產生有害干擾。本設備會產生、使用及輻射無線電射頻能量，如未遵照本手冊指示安裝和使用，可能會對無線通訊產生有害的干擾。但是，並不保證在特定安裝下不會產生干擾。如果本設備確實對無線電或電視接收造成有害干擾（可以透過開啟和關閉設備來確定），使用者可以嘗試用下列一種或多種措施來解決干擾問題：

- 調整接收天線的方向或位置。
- 增大設備與接收器之間的距離。
- 將設備連接到和接收器不在同一電路的電源插座上。
- 向經銷商或有經驗的無線電 / 電視技術人員尋求協助。

### FCC 輻射曝露聲明

本設備符合 FCC 輻射曝露限制對無法控制環境之規範。本設備應安裝後使用，且操作時人體應距離輻射體 20 公分以上。此發送裝置絕對不可與任何其他天線或發送裝置放在一處或一起操作。

### 加拿大 DOC 符合聲明

Cet appareil numérique de la classe B est conforme à la norme NMB-003 du Canada.

此 B 類數位設備符合加拿大 ICES-003。



## Brasil — Aviso da Anatel

Este equipamento opera em caráter secundário, isto é, não tem direito a proteção contra interferência prejudicial, mesmo de estações do mesmo tipo, e não pode causar interferência a sistemas operando em caráter primário.

Este produto está homologado pela ANATEL, de acordo com os procedimentos regulamentados pela Resolução 242/2000, e atende aos requisitos técnicos aplicados. Para maiores informações, consulte o site da ANATEL <http://www.anatel.gov.br>

此設備的操作具有從屬特性，即此設備對於造成毀損之干擾並無防護權利，即使來自同類型工作站亦是如此，同時也無法造成具有主要操作特性之系統的干擾。

此產品經由 ANATEL 認可，遵照 Resolution 242/2000 規範之程序，並符合指定的技術需求。如需詳細資訊，請參閱 ANATEL 網站，網址為 <http://www.anatel.gov.br>

## 韓國符合聲明

가 (B ) 가 ,

해당 무선설비기기는 운용 중 전파혼신 가능성이 있으므로 인명 안전과 관련된 서비스는 할 수 없습니다.

本設備供家庭使用 (B 類) 並已獲得電磁合格登記，因此本設備可在住宅區和其他地區中使用。

此射頻電機不得用於人體安全領域，因為操作時可能產生無線電干擾。

## NCC

經型式認證合格之低功率射頻電機，非經許可，公司、商號或使用者均不得擅自變更頻率、加大功率或變更原設計之特性及功能。低功率射頻電機之使用不得影響飛航安全及干擾合法通信；經發現有干擾現象時，應立即停用，並改善至無干擾時方得繼續使用。前項合法通信，指依電信法規定作業之無線電通信。低功率射頻電機須忍受合法通信或工業、科學及醫療用電波輻射性電機設備之干擾。

根據「低功率電波輻射性電機設備之行政法規」，非經由 NCC 授權，任何公司、企業或使用者均不得對型式認證合格的低功率射頻電機擅自變更頻率，加大發射功率或變更原設計之特性與性能。低功率射頻電機不得影響飛航安全及干擾合法通信；經發現有干擾現象時，應立即停用，並改善至無干擾時方得繼續使用。前項合法通信，指依電信法規定作業之無線電通信。

低功率射頻電機須忍受合法通信或工業、科學及醫療用電波輻射性電機設備之干擾。

## Mexico — NOM-121-SCT1-2009

Este equipo ha sido diseñado para operar con las antenas que enseguida se enlistan y para una ganancia máxima de antena de [x] dB.El uso con este equipo de antenas no incluidas en esta lista o que tengan una ganancia mayor que [x] dB quedan prohibidas.La impedancia requerida de la antena es de [y] ohms.

本設備經過專門設計，可與下方所列且最大天線增益為 {X} dB 的天線搭配操作。禁止將未列於清單中或增益高於 {X} dB 的天線與本裝置搭配使用。所需天線阻抗為 {Y} 歐姆。

### Laird Technologies — Model WRR2400-RPSMA

- 增益 = 1.3dBi @ 2.45GHz
- 阻抗 = 50 歐姆

## WLAN 無線電規格

### 802.11 b

- 2.4GHz
- DSSS (DBPSK、DQPSK 與 CCK)
- RF 功率 10 mW (ZebraNet b/g 列印伺服器)

### 802.11 g

- 2.4GHz
- OFDM (16-QAM 與 64-QAM 以及 BPSK 與 QPSK)
- RF 功率 10 mW (ZebraNet b/g 列印伺服器)

# Xi 系列和 Rxi 系列

本節提供本印表機之功能和規格。



**附註** • 印表機規格如有變更，恕不另行通知。

## 內容

為印表機選取地點 .....	60
Xi4 和 R110Xi4 一般規格 .....	61
Xi 系列和 Rxi 系列履約資訊 .....	62

## 為印表機選取地點

當您在為印表機選取適合的設置地點時，請考慮下列事項。

### 選取平面

選取穩固且平坦的平面，需具有足夠的尺寸和耐重力，用以放置印表機和其他必要設備（例如電腦）。您可以選擇桌子、櫃臺、書桌或手推車。如需印表機的重量與尺寸資訊，請參閱 *Xi4 和 R110Xi4 一般規格* 於第 61 頁。

### 提供適當的操作環境

此印表機的設計是能在廣大範圍的環境和電力條件下運作，包括倉庫或工廠地板。如需更多有關需求環境的資訊，請參閱 *Xi4 和 R110Xi4 一般規格* 於第 61 頁。

表 6 指出印表機操作時的溫度和相對濕度需求。

表 6 •

模式	溫度	相對濕度
熱轉印	41° 到 104° F 5° 到 40° C	20 至 85% (非冷凝)。
熱感應	32° 到 104° F 0° 到 40° C	20 至 85% (非冷凝)

### 提供適當的空間

印表機的周圍需有足夠的空間讓您開啟耗材擋門。為了達到適當的通風和冷卻，請將印表機周圍的空間保持開放。



**注意** • 請勿在印表機下放置任何填充物或襯墊，因為那會影響氣流並造成印表機過熱。

### 提供資料來源

如果印表機的位置將遠離資料來源（如電腦），所選取的地點就必須提供合適的連接至資料來源。如需更多有關通訊介面類型和其限制的資訊，請參閱印表機使用者指南。

### 提供電源

將印表機放置於能方便取用電源插座的短距離內。

## Xi4 和 R110Xi4 一般規格

### 實體規格

尺寸	110Xi4/R110Xi4		140Xi4		170Xi4		220Xi4	
	美國標準	公制	美國標準	公制	美國標準	公制	美國標準	公制
高度	15.5 英吋	393.7 公釐	15.5 英吋	393.7 公釐	15.5 英吋	393.7 公釐	15.5 英吋	393.7 公釐
寬度	10.31 英吋	261.9 公釐	11.31 英吋	287.3 公釐	13.31 英吋	338.1 公釐	15.81 英吋	401.6 公釐
深度	20.38 英吋	517.5 公釐	20.38 英吋	517.5 公釐	20.38 英吋	517.5 公釐	20.38 英吋	517.5 公釐
重量 (不含選 用項目)	50 磅	22.7 公斤	55 磅	25 公斤	67 磅	30.5 公斤	72 磅	32.7 公斤

### 電力規格

電源	110Xi4/R110Xi4	140Xi4	170Xi4	220Xi4
一般	100 至 240 VAC ; 47 至 63 Hz	100 至 240 VAC ; 47 至 63 Hz	100 至 240 VAC ; 47 至 63 Hz	100 至 240 VAC ; 47 至 63 Hz
最慢速度耗電量列印 PAUSE ( 暫停 ) 測試	121 W	180 W	220 W	269 W
印表機閒置	20 W	20 W	20 W	20 W

### 作業與儲存環境條件

環境	模式	溫度	相對濕度
操作	熱轉印	41° 到 104° F 5° 到 40° C	20 至 85% ( 非冷凝 )
	熱感應	32° 到 104° F 0° 到 40° C	
儲存	熱轉印或 熱感應	-40° 到 140° F -40° 到 60° C	5 至 85% ( 非冷凝 )

## Xi 系列和 RXi 系列履約資訊



**重要** • 請注意，未經 Zebra Technologies Corporation 明確認可的任何變更或修改均可能導致使用者操作本設備的權利失效。為了確保合乎規定，此印表機必須使用遮蔽式傳輸纜線。

### FCC 符合聲明

此設施符合 FCC 規則第 15 條。操作符合下列兩個條件：

1. 此設施不得引起有害干擾，且
2. 此設施必須能承受任何干擾，包括可導致意外操作的干擾。

本設備經測試符合 FCC 規則第 15 條對 B 類數位裝置的限制規定。這些限制旨提供合理的保護措施，以防止設備安裝於住宅區時產生有害干擾。本設備會產生、使用及輻射無線電射頻能量，如未遵照本手冊指示安裝和使用，可能會對無線通訊產生有害的干擾。但是，並不保證在特定安裝下不會產生干擾。如果本設備確實對無線電或電視接收造成有害干擾（可以透過開啟和關閉設備來確定），使用者可以嘗試用下列一種或多種措施來解決干擾問題：

- 調整接收天線的方向或位置。
- 增大設備與接收器之間的距離。
- 將設備連接到和接收器不在同一電路的電源插座上。
- 向經銷商或有經驗的無線電 / 電視技術人員尋求協助。

### FCC 輻射曝露聲明

本設備符合 FCC 輻射曝露限制對無法控制環境之規範。本設備應安裝後使用，且操作時人體應距離輻射體 20 公分以上。此發送裝置絕對不可與任何其他天線或發送裝置放在一處或一起操作。

### 加拿大 DOC 符合聲明

Cet appareil numérique de la classe B est conforme à la norme NMB-003 du Canada.

此 B 類數位設備符合加拿大 ICES-003。

## Brasil — Aviso da Anatel

Este equipamento opera em caráter secundário, isto é, não tem direito a proteção contra interferência prejudicial, mesmo de estações do mesmo tipo, e não pode causar interferência a sistemas operando em caráter primário.

Este produto está homologado pela ANATEL, de acordo com os procedimentos regulamentados pela Resolução 242/2000, e atende aos requisitos técnicos aplicados. Para maiores informações, consulte o site da ANATEL <http://www.anatel.gov.br>

此設備的操作具有從屬特性，即此設備對於造成毀損之干擾並無防護權利，即使來自同類型工作站亦是如此，同時也無法造成具有主要操作特性之系統的干擾。

此產品經由 ANATEL 認可，遵照 Resolution 242/2000 規範之程序，並符合指定的技術需求。如需詳細資訊，請參閱 ANATEL 網站，網址為 <http://www.anatel.gov.br>

## 韓國符合聲明

가 (B ) 가 ,

해당 무선설비기기는 운용 중 전파혼신 가능성이 있으므로 인명 안전과 관련된 서비스는 할 수 없습니다.

本設備供家庭使用 (B 類) 並已獲得電磁合格登記，因此本設備可在住宅區和其他地區中使用。

此射頻電機不得用於人體安全領域，因為操作時可能產生無線電干擾。

## NCC

經型式認證合格之低功率射頻電機，非經許可，公司、商號或使用者均不得擅自變更頻率、加大功率或變更原設計之特性及功能。低功率射頻電機之使用不得影響飛航安全及干擾合法通信；經發現有干擾現象時，應立即停用，並改善至無干擾時方得繼續使用。前項合法通信，指依電信法規定作業之無線電通信。低功率射頻電機須忍受合法通信或工業、科學及醫療用電波輻射性電機設備之干擾。

根據「低功率電波輻射性電機設備之行政法規」，非經由 NCC 授權，任何公司、企業或使用者均不得對型式認證合格的低功率射頻電機擅自變更頻率，加大發射功率或變更原設計之特性與性能。低功率射頻電機不得影響飛航安全及干擾合法通信；經發現有干擾現象時，應立即停用，並改善至無干擾時方得繼續使用。前項合法通信，指依電信法規定作業之無線電通信。

低功率射頻電機須忍受合法通信或工業、科學及醫療用電波輻射性電機設備之干擾。

## Mexico — NOM-121-SCT1-2009

Este equipo ha sido diseñado para operar con las antenas que enseguida se enlistan y para una ganancia máxima de antena de [x] dB.El uso con este equipo de antenas no incluidas en esta lista o que tengan una ganancia mayor que [x] dB quedan prohibidas.La impedancia requerida de la antena es de [y] ohms.

本設備經過專門設計，可與下方所列且最大天線增益為 {X} dB 的天線搭配操作。禁止將未列於清單中或增益高於 {X} dB 的天線與本裝置搭配使用。所需天線阻抗為 {Y} 歐姆。

### Laird Technologies — Model WRR2400-RPSMA

- 增益 = 1.3dBi @ 2.45GHz
- 阻抗 = 50 歐姆

## WLAN 無線電規格

### 802.11 b

- 2.4GHz
- DSSS (DBPSK、DQPSK 與 CCK)
- RF 功率 10 mW (ZebraNet b/g 列印伺服器)

### 802.11 g

- 2.4GHz
- OFDM (16-QAM 與 64-QAM 以及 BPSK 與 QPSK)
- RF 功率 10 mW (ZebraNet b/g 列印伺服器)



# Z 系列和 RZ 系列

本節提供本印表機之功能和規格。



**附註** • 印表機規格如有變更，恕不另行通知。

## 內容

為印表機選取地點 .....	66
Z 系列和 RZ 系列一般規格 .....	67
Z 系列和 RZ 系列履約資訊 .....	68

## 為印表機選取地點

當您在為印表機選取適合的設置地點時，請考慮下列事項。

### 選取平面

選取穩固且平坦的平面，需具有足夠的尺寸和耐重力，用以放置印表機和其他必要設備（例如電腦）。您可以選擇桌子、櫃臺、書桌或手推車。如需印表機的重量與尺寸資訊，請參閱 [Z 系列和 RZ 系列一般規格於第 67 頁](#)。

### 提供適當的操作環境

此印表機的設計是能在廣大範圍的環境和電力條件下運作，包括倉庫或工廠地板。如需更多有關需求環境的資訊，請參閱 [Z 系列和 RZ 系列一般規格於第 67 頁](#)。

表 7 指出印表機操作時的溫度和相對濕度需求。

表 7 •

模式	溫度	相對濕度
熱轉印	41° 到 104° F 5° 到 40° C	20 至 85% (非冷凝)。
熱感應	32° 到 104° F 0° 到 40° C	20 至 85% (非冷凝)

### 提供適當的空間

印表機的周圍需有足夠的空間讓您開啟耗材擋門。為了達到適當的通風和冷卻，請將印表機周圍的空間保持開放。



**注意** • 請勿在印表機下放置任何填充物或襯墊，因為那會影響氣流並造成印表機過熱。

### 提供資料來源

如果印表機的位置將遠離資料來源（如電腦），所選取的地點就必須提供合適的連接至資料來源。如需更多有關通訊介面類型和其限制的資訊，請參閱印表機使用者指南。

### 提供電源

將印表機放置於能方便取用電源插座的短距離內。

## Z 系列和 RZ 系列一般規格

### 實體規格

尺寸	ZM400/RZ400		ZM600/RZ600	
	美國標準	公制	美國標準	公制
高度	13.3 英吋	338 公釐	13.3 英吋	338 公釐
寬度	10.9 英吋	278 公釐	13.4 英吋	341 公釐
深度	18.7 英吋	475 公釐	18.7 英吋	475 公釐
重量 (不含選用項目)	32.4 磅	15 公斤	34.7 磅	16 公斤

### 電力規格

電源	ZM400/RZ400	ZM600/RZ600
電力	100 至 240 VAC ; 47 至 63 Hz 5 安培 (有保險絲)	100 至 240 VAC ; 47 至 63 Hz 5 安培 (有保險絲)
印表機閒置	15W	15W

### 作業與儲存環境條件

環境		ZM400/RZ400 和 ZM600/RZ600	
		美國標準	公制
溫度	操作時	41° 到 104° F	5° 到 40° C
	儲存	-40° 到 140° F	-40° 到 60° C
相對濕度	操作時	20% 至 85% (非冷凝)	
	儲存	5% 至 85% (非冷凝)	

環境		溫度	相對濕度
操作	熱轉印	41° 到 104° F 5° 到 40° C	20 至 85% (非冷凝)
	熱感應	32° 到 104° F 0° 到 40° C	
儲存	熱轉印或 熱感應	-40° 到 140° F -40° 到 60° C	5 至 85% (非冷凝)

## Z 系列和 RZ 系列履約資訊



**重要** • 請注意，未經 Zebra Technologies Corporation 明確認可的任何變更或修改均可能導致使用者操作本設備的權利失效。為了確保合乎規定，此印表機必須使用遮蔽式傳輸纜線。

### FCC 符合聲明

此設施符合 FCC 規則第 15 條。操作符合下列兩個條件：

1. 此設施不得引起有害干擾，且
2. 此設施必須能承受任何干擾，包括可導致意外操作的干擾。

本設備經測試符合 FCC 規則第 15 條對 B 類數位裝置的限制規定。這些限制旨提供合理的保護措施，以防止設備安裝於住宅區時產生有害干擾。本設備會產生、使用及輻射無線電射頻能量，如未遵照本手冊指示安裝和使用，可能會對無線通訊產生有害的干擾。但是，並不保證在特定安裝下不會產生干擾。如果本設備確實對無線電或電視接收造成有害干擾（可以透過開啟和關閉設備來確定），使用者可以嘗試用下列一種或多種措施來解決干擾問題：

- 調整接收天線的方向或位置。
- 增大設備與接收器之間的距離。
- 將設備連接到和接收器不在同一電路的電源插座上。
- 向經銷商或有經驗的無線電 / 電視技術人員尋求協助。

### FCC 輻射曝露聲明

本設備符合 FCC 輻射曝露限制對無法控制環境之規範。本設備應安裝後使用，且操作時人體應距離輻射體 20 公分以上。此發送裝置絕對不可與任何其他天線或發送裝置放在一處或一起操作。

### 加拿大 DOC 符合聲明

Cet appareil numérique de la classe B est conforme à la norme NMB-003 du Canada.

此 B 類數位設備符合加拿大 ICES-003。



## Mexico — NOM-121-SCT1-2009

Este equipo ha sido diseñado para operar con las antenas que enseguida se enlistan y para una ganancia máxima de antena de [x] dB.El uso con este equipo de antenas no incluidas en esta lista o que tengan una ganancia mayor que [x] dB quedan prohibidas.La impedancia requerida de la antena es de [y] ohms.

本設備經過專門設計，可與下方所列且最大天線增益為 {X} dB 的天線搭配操作。禁止將未列於清單中或增益高於 {X} dB 的天線與本裝置搭配使用。所需天線阻抗為 {Y} 歐姆。

### Laird Technologies — Model WRR2400-RPSMA

- 增益 = 1.3dBi @ 2.45GHz
- 阻抗 = 50 歐姆

## WLAN 無線電規格

### 802.11 b

- 2.4GHz
- DSSS (DBPSK、DQPSK 與 CCK)
- RF 功率 10 mW (ZebraNet b/g 列印伺服器)

### 802.11 g

- 2.4GHz
- OFDM (16-QAM 與 64-QAM 以及 BPSK 與 QPSK)
- RF 功率 10 mW (ZebraNet b/g 列印伺服器)

## ZE500 系列

本節提供本印表機之功能和規格。



**附註** • 印表機規格如有變更，恕不另行通知。

### 內容

列印引擎安裝 .....	72
ZE500 一般規格 .....	75
ZE500 履約資訊 .....	76

## 列印引擎安裝

本節提供將列印引擎裝入塗抹器中的基本資訊。本節中的圖解從不同角度顯示列印引擎並包括尺寸與淨空需要。

### 需求

**穩定性** 裝入列印引擎後，整個組件必須非常穩固。當在列印引擎中裝入耗材與色帶之後，設備必須維持穩定。

**通風與溫度** 為列印引擎安裝外殼提供通風來散熱，並確保列印引擎操作不間斷且無誤。列印引擎周圍的環境空氣溫度不得超過下列值：

- 溫度：32° 到 104°F (0° 到 40 °C)
- 相對濕度：20% 至 85% (非冷凝)

**電力需求** 在安裝期間，考慮列印引擎的目前等級。當將電源連接至列印引擎與外殼設備時，不得發生超載情形。

**接地需要求** 維持列印引擎的可靠接地。特別注意 AC 電源供應器連接，以便透過 AC 電源輸入連接器維持接地。

**纜線與接頭的淨空** 允許在列印引擎背面為電子接頭及下列纜線的整理留有足夠空間：IEC 電源線、序列與 / 或平行主機通訊纜線、選用的主機通訊纜線 ( 乙太網路 ) 與分離的訊號 ( 塗抹器 ) 介面纜線。

**電源線需求** IEC 電源線與列印引擎間沒有防拉裝置。如果塗抹器的操作特色包括對電源線的震動或拉扯，請提供適當的鉗緊裝置以避免無意中斷電源線與列印引擎的連接。



## 為印表機選取地點

當您在為印表機選取適合的設置地點時，請考慮下列事項。

### 穩定性

裝入列印引擎後，整個組件必須非常穩固。當在列印引擎中裝入耗材與色帶之後，設備必須維持穩定。

### 提供適當的操作環境

此印表機的設計是能在廣大範圍的環境和電力條件下運作，包括倉庫或工廠地板。如需更多有關需求環境的資訊，請參閱 [ZE500 一般規格於第 75 頁](#)。

表 8 指出印表機操作時的溫度和相對濕度需求。

表 8 • 操作溫度和濕度

模式	溫度	相對濕度
熱轉印	41° 到 104° F (5° 到 40° C)	20 至 85% (非冷凝)
熱感應	32° 到 104° F (0° 到 40° C)	20 至 85% (非冷凝)

### 提供適當的空間

印表機的周圍需有足夠的空間讓您開啟耗材擋門。為了達到適當的通風和冷卻，請將印表機周圍的空間保持開放。



**注意** • 請勿在印表機下放置任何填充物或襯墊，因為那會影響氣流並造成印表機過熱。

### 提供資料來源

如果印表機的位置將遠離資料來源（如電腦），所選擇的地點就必須提供合適的連結至資料來源。如需更多有關通訊介面類型和其限制的資訊，請參閱使用者指南。

## 提供電源

將印表機放置於能方便取用電源插座的短距離內。

**電力需求** 在安裝期間，考慮列印引擎的目前等級。當將電源連接至列印引擎與外殼設備時，不得發生超載情形。

**接地需求** 維持列印引擎的可靠接地。特別注意 AC 電源供應器連接，以便透過 AC 電源輸入連接器維持接地。

**纜線與接頭的淨空** 允許在列印引擎背面為電子接頭及下列纜線的整理留有足夠空間：IEC 電源線、序列與 / 或平行主機通訊纜線、選用的主機通訊纜線（乙太網路）與分離的訊號（塗抹器）介面纜線。

**電源線需求** IEC 電源線與列印引擎間沒有防拉裝置。如果塗抹器的操作特色包括對電源線的震動或拉扯，請提供適當的鉗緊裝置以避免無意中斷電源線與列印引擎的連接。

## ZE500 一般規格

### 實體

尺寸	ZE500-4		ZE500-6	
	美國標準	公制	美國標準	公制
高度	11.8 英吋	300 公釐	11.8 英吋	300 公釐
寬度	9.6 英吋	245 公釐	9.6 英吋	245 公釐
深度	14.95 英吋	380 公釐	17.23 英吋	438 公釐
重量	34 磅	15.4 公斤	38 磅	17.3 公斤

### 電力規格

電源	
一般	100 至 240 VAC ; 47 至 63 Hz
耗電量 間置 列印	20 W 最大 375 W
保險絲	5 安培、250 VAC、5 × 20 公釐 IEC 型，隨印表機提供

### 環境條件

環境		溫度	相對濕度
操作	熱轉印	41° 到 104° F 5° 到 40° C	20 至 85% (非冷凝)
	熱感應	32° 到 104° F 0° 到 40° C	
儲存		-40° 到 160° F -40° 到 71° C	5 至 95% (非冷凝)

## ZE500 履約資訊



**重要** • 請注意，未經 Zebra Technologies Corporation 明確認可的任何變更或修改均可能導致使用者操作本設備的權利失效。為了確保合乎規定，此印表機必須使用遮蔽式傳輸纜線。

### FCC 符合聲明

此設施符合 FCC 規則第 15 條。操作符合下列兩個條件：

1. 此設施不得引起有害干擾，且
2. 此設施必須能承受任何干擾，包括可導致意外操作的干擾。

本設備經測試符合 FCC 規則第 15 條對 A 類數位裝置的限制規定。這些限制的宗旨在於提供合理的保護措施，以防止設備在商業環境中操作時產生有害干擾。本設備會產生、使用及輻射無線電射頻能量，如未遵照產品手冊安裝和使用，可能會對無線通訊產生有害的干擾。在住宅區操作本設備可能會造成有害干擾，在此情況下將要求使用者自費解決干擾問題。

### FCC 輻射曝露聲明

本設備符合 FCC 輻射曝露限制對無法控制環境之規範。本設備應安裝後使用，且操作時人體應距離輻射體 20 公分以上。此發送裝置絕對不可與任何其他天線或發送裝置放在一處或一起操作。

### 加拿大 DOC 符合聲明

Cet appareil numérique de la classe A est conforme à la norme NMB-003 du Canada.

此 A 類數位設備符合加拿大 ICES-003。

### Brasil — Aviso da Anatel

Este equipamento opera em caráter secundário, isto é, não tem direito a proteção contra interferência prejudicial, mesmo de estações do mesmo tipo, e não pode causar interferência a sistemas operando em caráter primário.

Este produto está homologado pela ANATEL, de acordo com os procedimentos regulamentados pela Resolução 242/2000, e atende aos requisitos técnicos aplicados. Para maiores informações, consulte o site da ANATEL <http://www.anatel.gov.br>

此設備的操作具有從屬特性，即此設備對於造成毀損之干擾並無防護權利，即使來自同類型工作站亦是如此，同時也無法造成具有主要操作特性之系統的干擾。

此產品經由 ANATEL 認可，遵照 Resolution 242/2000 規範之程序，並符合指定的技術需求。如需詳細資訊，請參閱 ANATEL 網站，網址為 <http://www.anatel.gov.br>

## 韓國符合聲明

이 기기는 업무용(A 급) 전자파 적합기기로서 판매자 또는 사용자는 이 점을 주의하시길 바라며, 가정 외의 지역에서 사용하는 것을 목적으로

해당무선설비기기는 운용 중 전파혼신가능성이 있으므로 인명안전과 관련된 서비스는 할 수 없습니다

此設備供商務使用 (A 類別)，並已獲得電磁合格登記。銷售方和使用者需要在這方面謹慎小心。

此射頻電機不得用於人體安全領域，因為操作時可能產生無線電干擾。

## NCC

經型式認證合格之低功率射頻電機，非經許可，公司、商號或使用者均不得擅自變更頻率、加大功率或變更原設計之特性及功能。低功率射頻電機之使用不得影響飛航安全及干擾合法通信；經發現有干擾現象時，應立即停用，並改善至無干擾時方得繼續使用。前項合法通信，指依電信法規定作業之無線電通信。低功率射頻電機須忍受合法通信或工業、科學及醫療用電波輻射性電機設備之干擾。

根據「低功率電波輻射性電機設備之行政法規」，非經由 NCC 授權，任何公司、企業或使用者均不得對型式認證合格的低功率射頻電機擅自變更頻率，加大發射功率或變更原設計之特性與性能。低功率射頻電機不得影響飛航安全及干擾合法通信；經發現有干擾現象時，應立即停用，並改善至無干擾時方得繼續使用。前項合法通信，指依電信法規定作業之無線電通信。

低功率射頻電機須忍受合法通信或工業、科學及醫療用電波輻射性電機設備之干擾。

## Mexico — NOM-121-SCT1-2009

Este equipo ha sido diseñado para operar con las antenas que enseguida se enlistan y para una ganancia máxima de antena de [x] dB.El uso con este equipo de antenas no incluidas en esta lista o que tengan una ganancia mayor que [x] dB quedan prohibidas.La impedancia requerida de la antena es de [y] ohms.

本設備經過專門設計，可與下方所列且最大天線增益為 {X} dB 的天線搭配操作。禁止將未列於清單中或增益高於 {X} dB 的天線與本裝置搭配使用。所需天線阻抗為 {Y} 歐姆。

### Laird Technologies — Model WRR2400-RPSMA

- 增益 = 1.3dBi @ 2.45GHz
- 阻抗 = 50 歐姆

## WLAN 無線電規格

### 802.11 b

- 2.4GHz
- DSSS (DBPSK、DQPSK 與 CCK)
- RF 功率 10 mW (ZebraNet b/g 列印伺服器)

### 802.11 g

- 2.4GHz
- OFDM (16-QAM 與 64-QAM 以及 BPSK 與 QPSK)
- RF 功率 10 mW (ZebraNet b/g 列印伺服器)

# ZT200 系列

本節提供這些印表機之功能和規格。



**附註** • 印表機規格如有變更，恕不另行通知。

## 內容

為印表機選取地點 .....	80
ZT210、ZT220 和 ZT230 一般規格 .....	81
ZT210、ZT220 和 ZT230 履約資訊 .....	82

## 為印表機選取地點

當您在為印表機選取適合的設置地點時，請考慮下列事項。

### 選取平面

選取穩固且平坦的平面，需具有足夠的尺寸和耐重力，用以放置印表機和其他必要設備（例如電腦）。您可以選擇桌子、櫃臺、書桌或手推車。如需印表機的重量與尺寸資訊，請參閱 [ZT210](#)、[ZT220](#) 和 [ZT230 一般規格於第 81 頁](#)。

### 提供適當的操作環境

此印表機的設計是能在廣大範圍的環境和電力條件下運作，包括倉庫或工廠地板。如需更多有關需求環境的資訊，請參閱 [ZT210](#)、[ZT220](#) 和 [ZT230 一般規格於第 81 頁](#)。

[表 9](#) 指出印表機操作時的溫度和相對濕度需求。

表 9 •

模式	溫度	相對濕度
熱轉印	41° 到 104° F 5° 到 40° C	20 至 85% (非冷凝)。
熱感應	32° 到 104° F 0° 到 40° C	20 至 85% (非冷凝)

### 提供適當的空間

印表機的周圍需有足夠的空間讓您開啟耗材擋門。為了達到適當的通風和冷卻，請將印表機周圍的空間保持開放。



**注意** • 請勿在印表機下放置任何填充物或襯墊，因為那會影響氣流並造成印表機過熱。

### 提供資料來源

如果印表機的位置將遠離資料來源（如電腦），所選取的地點就必須提供合適的連接至資料來源。如需更多有關通訊介面類型和其限制的資訊，請參閱印表機使用者指南。

### 提供電源

將印表機放置於能方便取用電源插座的短距離內。



## ZT210、ZT220 和 ZT230 一般規格

### 實體規格

尺寸	ZT210		ZT220		ZT230	
	美國標準	公制	美國標準	公制	美國標準	公制
高度	11 英吋	28 公分	11 英吋	28 公分	11 英吋	28 公分
寬度	9.5 英吋	24 公分	9.5 英吋	24 公分	9.5 英吋	24 公分
深度	17 英吋	28 公分	17 英吋	43 公分	17 英吋	43 公分
重量	20 磅	9 公斤	17 磅	7.75 公斤	20 磅	9 公斤

### 電力規格

電源	
一般	100 至 240 VAC ; 47 至 63 Hz 5 安培 (有保險絲)
印表機閒置	6W

### 作業與儲存環境條件

環境		溫度	相對濕度
操作	熱轉印	41° 到 104° F 5° 到 40° C	20 至 85% (非冷凝)
	熱感應	32° 到 104° F 0° 到 40° C	
儲存	熱轉印或 熱感應	-40° 到 140° F -40° 到 60° C	5 至 85% (非冷凝)

## ZT210、ZT220 和 ZT230 履約資訊



**重要** • 請注意，未經 Zebra Technologies Corporation 明確認可的任何變更或修改均可能導致使用者操作本設備的權利失效。為了確保合乎規定，此印表機必須使用遮蔽式傳輸纜線。

### FCC 符合聲明

此設施符合 FCC 規則第 15 條。操作符合下列兩個條件：

1. 此設施不得引起有害干擾，且
2. 此設施必須能承受任何干擾，包括可導致意外操作的干擾。

本設備經測試符合 FCC 規則第 15 條對 B 類數位裝置的限制規定。這些限制旨提供合理的保護措施，以防止設備安裝於住宅區時產生有害干擾。本設備會產生、使用及輻射無線電射頻能量，如未遵照本手冊指示安裝和使用，可能會對無線通訊產生有害的干擾。但是，並不保證在特定安裝下不會產生干擾。如果本設備確實對無線電或電視接收造成有害干擾（可以透過開啟和關閉設備來確定），使用者可以嘗試用下列一種或多種措施來解決干擾問題：

- 調整接收天線的方向或位置。
- 增大設備與接收器之間的距離。
- 將設備連接到和接收器不在同一電路的電源插座上。
- 向經銷商或有經驗的無線電 / 電視技術人員尋求協助。

### 附註：FCC 輻射曝露聲明

本設備符合 FCC 輻射曝露限制對無法控制環境之規範。本設備應安裝後使用，且操作時人體應距離輻射體 20 公分以上。此發送裝置絕對不可與任何其他天線或發送裝置放在一處或一起操作。



**附註** • 無線電僅供 5150 至 5250MHz 頻率範圍的室內使用。

## 加拿大 DOC 符合聲明

Cet appareil numérique de la classe B est conforme à la norme NMB-003 du Canada.

此 B 類數位設備符合加拿大 ICES-003。

## 加拿大工業 (IC) 警告

Le présent appareil est conforme aux CNR d'Industrie Canada applicables aux appareils radio exempts de licence. L'exploitation est autorisée aux deux conditions suivantes :

- L'appareil ne doit pas produire de brouillage, et
- L'utilisateur de l'appareil doit accepter tout brouillage radioélectrique subi, même si le brouillage est susceptible d'en compromettre le fonctionnement.

此裝置符合加拿大工業執照豁免 RSS 標準。操作符合下列兩個條件：

- 此裝置不能造成干擾。
- 此裝置必須能承受任何干擾，包括可導致意外操作的干擾。

## Brasil — Aviso da Anatel

Este equipamento opera em caráter secundário, isto é, não tem direito a proteção contra interferência prejudicial, mesmo de estações do mesmo tipo, e não pode causar interferência a sistemas operando em caráter primário.

Este produto está homologado pela ANATEL, de acordo com os procedimentos regulamentados pela Resolução 242/2000, e atende aos requisitos técnicos aplicados. Para maiores informações, consulte o site da ANATEL <http://www.anatel.gov.br>

此設備的操作具有從屬特性，即此設備對於造成毀損之干擾並無防護權利，即使來自同類型工作站亦是如此，同時也無法造成具有主要操作特性之系統的干擾。

此產品經由 ANATEL 認可，遵照 Resolution 242/2000 規範之程序，並符合指定的技術需求。如需詳細資訊，請參閱 ANATEL 網站，網址為 <http://www.anatel.gov.br>

## 歐洲法規資訊

AT	BE	CY	CZ	DK
EE	FI	FR	DE	GR
HU	IE	IT	LV	LT
LU	MT	NL	PL	PT
SK	SI	ES	SE	GB



附註 • 已排除歐盟中包含限制使用此裝置之成員國。此裝置同時授權所有 EFTA 成員國 (CH, IS, LI, NO) 使用。



## 日本限制頻率

在日本無法使用 5.725 - 5.825 GHz 頻帶。

## 台灣限制頻率

在台灣無法使用 5.15 - 5.25 GHz 頻帶。

## 韓國符合聲明

가 (B ) 가 ,

해당 무선설비기기는 운용 중 전파혼신 가능성이 있으므로 인명 안전과 관련된 서비스는 할 수 없습니다 .

本設備供家庭使用 (B 類) 並已獲得電磁合格登記，因此本設備可在住宅區和其他地區中使用。

此射頻電機不得用於人體安全領域，因為操作時可能產生無線電干擾。

## NCC

經型式認證合格之低功率射頻電機，非經許可，公司、商號或使用者均不得擅自變更頻率、加大功率或變更原設計之特性及功能。低功率射頻電機之使用不得影響飛航安全及干擾合法通信；經發現有干擾現象時，應立即停用，並改善至無干擾時方得繼續使用。前項合法通信，指依電信法規定作業之無線電通信。低功率射頻電機須忍受合法通信或工業、科學及醫療用電波輻射性電機設備之干擾。

根據「低功率電波輻射性電機設備之行政法規」，非經由 NCC 授權，任何公司、企業或使用者均不得對型式認證合格的低功率射頻電機擅自變更頻率，加大發射功率或變更原設計之特性與性能。低功率射頻電機不得影響飛航安全及干擾合法通信；經發現有干擾現象時，應立即停用，並改善至無干擾時方得繼續使用。前項合法通信，指依電信法規定作業之無線電通信。

低功率射頻電機須忍受合法通信或工業、科學及醫療用電波輻射性電機設備之干擾。

## Mexico — NOM-121-SCT1-2009

Este equipo ha sido diseñado para operar con las antenas que enseguida se enlistan y para una ganancia máxima de antena de [x] dB.El uso con este equipo de antenas no incluidas en esta lista o que tengan una ganancia mayor que [x] dB quedan prohibidas.La impedancia requerida de la antena es de [y] ohms.

本設備經過專門設計，可與下方所列且最大天線增益為 {X} dB 的天線搭配操作。禁止將未列於清單中或增益高於 {X} dB 的天線與本裝置搭配使用。所需天線阻抗為 {Y} 歐姆。

### Laird Technologies — 型號 RD2458-5-RSMA

- 增益 = 3dbi @ 2.4GHz
- 增益 = 5dBi @ 5GHz
- 阻抗 = 50 歐姆

## WLAN 無線電規格

### 802.11 b

- 2.4GHz
- DSSS (DBPSK、DQPSK 與 CCK)
- RF 功率 63 mW (ZebraNet n 列印伺服器)

### 802.11 g

- 2.4GHz
- OFDM (16-QAM 與 64-QAM 以及 BPSK 與 QPSK)
- RF 功率 63 mW (ZebraNet n 列印伺服器)

### 802.11 n

- 2.4GHz
- OFDM (16-QAM 與 64-QAM 以及 BPSK 與 QPSK)
- RF 功率 63 mW (ZebraNet n 列印伺服器)

### 802.11 a/n

- 5.15 至 5.25 GHz、5.25 至 5.35 GHz、5.47 至 5.725 GHz、5.725 至 5.825 GHz
- OFDM (16-QAM 與 64-QAM 以及 BPSK 與 QPSK)
- RF 功率 50 mW (ZebraNet n 列印伺服器)

## ZT400 系列

本節提供本印表機之功能和規格。



**附註** • 印表機規格如有變更，恕不另行通知。

### 內容

為印表機選取地點 .....	88
ZT400 系列一般規格 .....	89
ZT400 系列履約資訊 .....	90

## 為印表機選取地點

當您在為印表機選取適合的設置地點時，請考慮下列事項。

### 選取平面

選取穩固且平坦的平面，需具有足夠的尺寸和耐重力，用以放置印表機和其他必要設備（例如電腦）。您可以選擇桌子、櫃臺、書桌或手推車。如需印表機的重量與尺寸資訊，請參閱 [ZT400 系列一般規格於第 89 頁](#)。

### 提供適當的操作環境

此印表機的設計是能在廣大範圍的環境和電力條件下運作，包括倉庫或工廠地板。如需更多有關需求環境的資訊，請參閱 [ZT400 系列一般規格於第 89 頁](#)。

表 10 指出印表機操作時的溫度和相對濕度需求。

表 10 •

模式	溫度	相對濕度
熱轉印	41° 到 104° F (5° 到 40° C)	20 至 85% (非冷凝)。
熱感應	32° 到 104° F 0° 到 40° C	20 至 85% (非冷凝)

### 提供適當的空間

印表機的周圍需有足夠的空間讓您開啟耗材擋門。為了達到適當的通風和冷卻，請將印表機周圍的空間保持開放。



**注意** • 請勿在印表機下放置任何填充物或襯墊，因為那會影響氣流並造成印表機過熱。

### 提供資料來源

如果印表機的位置將遠離資料來源（如電腦），所選取的地點就必須提供合適的連接至資料來源。如需更多有關通訊介面類型和其限制的資訊，請參閱印表機使用者指南。

### 提供電源

將印表機放置於能方便取用電源插座的短距離內。



## ZT400 系列一般規格

### 實體規格

尺寸	ZT410		ZT420	
	美國標準	公制	美國標準	公制
高度	12.8 英吋	325 公釐	12.8 英吋	325 公釐
寬度	10.7 英吋	272 公釐	13.2 英吋	335 公釐
深度	19.7 英吋	500 公釐	19.7 英吋	500 公釐
重量 (不含選用項目)	36 磅	16 公斤	40 磅	18 公斤

### 電力規格

電源	ZT410	ZT420
一般	100 至 240VAC ; 47 至 63 Hz	100 至 240VAC ; 47 至 63 Hz
耗電量 最低速度列印 PAUSE (暫停) 測試	118.7 W	220.0 W
耗電量 印表機閒置	6.0 W	6.0 W
保險絲	5A	5A

### 作業與儲存環境條件

環境		溫度	相對濕度
操作	熱轉印	41° 到 104° F 5° 到 40° C	20 至 85% (非冷凝)
	熱感應	32° 到 104° F 0° 到 40° C	
儲存	熱轉印或 熱感應	-40° 到 140° F -40° 到 60° C	5 至 85% (非冷凝)

## ZT400 系列履約資訊



**重要** • 請注意，未經 Zebra Technologies Corporation 明確認可的任何變更或修改均可能導致使用者操作本設備的權利失效。為了確保合乎規定，此印表機必須使用遮蔽式傳輸纜線。

### FCC 符合聲明

此設施符合 FCC 規則第 15 條。操作符合下列兩個條件：

1. 此設施不得引起有害干擾，且
2. 此設施必須能承受任何干擾，包括可導致意外操作的干擾。

本設備經測試符合 FCC 規則第 15 條對 B 類數位裝置的限制規定。這些限制旨提供合理的保護措施，以防止設備安裝於住宅區時產生有害干擾。本設備會產生、使用及輻射無線電射頻能量，如未遵照本手冊指示安裝和使用，可能會對無線通訊產生有害的干擾。但是，並不保證在特定安裝下不會產生干擾。如果本設備確實對無線電或電視接收造成有害干擾（可以透過開啟和關閉設備來確定），使用者可以嘗試用下列一種或多種措施來解決干擾問題：

- 調整接收天線的方向或位置。
- 增大設備與接收器之間的距離。
- 將設備連接到和接收器不在同一電路的電源插座上。
- 向經銷商或有經驗的無線電 / 電視技術人員尋求協助。

包含 FCC ID：I28-RFIDM6EMTT

### M6e-Micro RFID 射頻安裝說明

M6e-Micro 不適用於 OEM 整合商或一般使用者。本產品僅可在獲授權者之製造廠內安裝於 ZT400 系列印表機中。

### FCC 輻射曝露聲明

本設備符合 FCC 輻射曝露限制對無法控制環境之規範。本設備應安裝後使用，且操作時人體應距離輻射體 20 公分以上。此發送裝置絕對不可與任何其他天線或發送裝置放在一處或一起操作。

### 加拿大 DOC 符合聲明

Cet appareil numérique de la classe B est conforme à la norme NMB-003 du Canada.

此 B 類數位設備符合加拿大 ICES-003。

## 加拿大工業 (IC) 警告

Le présent appareil est conforme aux CNR d'Industrie Canada applicables aux appareils radio exempts de licence. L'exploitation est autorisée aux deux conditions suivantes :

- L'appareil ne doit pas produire de brouillage, et
- L'utilisateur de l'appareil doit accepter tout brouillage radioélectrique subi, même si le brouillage est susceptible d'en compromettre le fonctionnement.

Comprend IC : 3798B-RFIDM6EMTT

此裝置符合加拿大工業執照豁免 RSS 標準。操作符合下列兩個條件：

- 此裝置不能造成干擾。
- 此裝置必須能承受任何干擾，包括可導致意外操作的干擾。

包含 IC : 3798B-RFIDM6EMTT

## Brasil — Aviso da Anatel

Este equipamento opera em caráter secundário, isto é, não tem direito a proteção contra interferência prejudicial, mesmo de estações do mesmo tipo, e não pode causar interferência a sistemas operando em caráter primário.

Este produto está homologado pela ANATEL, de acordo com os procedimentos regulamentados pela Resolução 242/2000, e atende aos requisitos técnicos aplicados. Para maiores informações, consulte o site da ANATEL <http://www.anatel.gov.br>

此設備的操作具有從屬特性，即此設備對於造成毀損之干擾並無防護權利，即使來自同類型工作站亦是如此，同時也無法造成具有主要操作特性之系統的干擾。

此產品經由 ANATEL 認可，遵照 Resolution 242/2000 規範之程序，並符合指定的技術需求。如需詳細資訊，請參閱 ANATEL 網站，網址為 <http://www.anatel.gov.br>

## 歐洲法規資訊

AT	BE	CY	CZ	DK
EE	FI	FR	DE	GR
HU	IE	IT	LV	LT
LU	MT	NL	PL	PT
SK	SI	ES	SE	GB



附註 • 已排除歐盟中包含限制使用此裝置之成員國。此裝置同時授權所有 EFTA 成員國 (CH, IS, LI, NO) 使用。



## 日本限制頻率

在日本無法使用 5.725 - 5.825 GHz 頻帶。

## 台灣限制頻率

在台灣無法使用 5.15 - 5.25 GHz 頻帶。

## 韓國符合聲明

가 (B ) 가 ,

해당 무선설비기기는 운용 중 전파혼신 가능성이 있으므로 인명 안전과 관련된 서비스는 할 수 없습니다.

本設備供家庭使用 (B 類) 並已獲得電磁合格登記，因此本設備可在住宅區和其他地區中使用。

此射頻電機不得用於人體安全領域，因為操作時可能產生無線電干擾。

## NCC

經型式認證合格之低功率射頻電機，非經許可，公司、商號或使用者均不得擅自變更頻率、加大功率或變更原設計之特性及功能。低功率射頻電機之使用不得影響飛航安全及干擾合法通信；經發現有干擾現象時，應立即停用，並改善至無干擾時方得繼續使用。前項合法通信，指依電信法規定作業之無線電通信。低功率射頻電機須忍受合法通信或工業、科學及醫療用電波輻射性電機設備之干擾。

根據「低功率電波輻射性電機設備之行政法規」，非經由 NCC 授權，任何公司、企業或使用者均不得對型式認證合格的低功率射頻電機擅自變更頻率，加大發射功率或變更原設計之特性與性能。低功率射頻電機不得影響飛航安全及干擾合法通信；經發現有干擾現象時，應立即停用，並改善至無干擾時方得繼續使用。前項合法通信，指依電信法規定作業之無線電通信。

低功率射頻電機須忍受合法通信或工業、科學及醫療用電波輻射性電機設備之干擾。

## Mexico — NOM-121-SCT1-2009

Este equipo ha sido diseñado para operar con las antenas que enseguida se enlistan y para una ganancia máxima de antena de [x] dB. El uso con este equipo de antenas no incluidas en esta lista o que tengan una ganancia mayor que [x] dB quedan prohibidas. La impedancia requerida de la antena es de [y] ohms.

本設備經過專門設計，可與下方所列且最大天線增益為 {X} dB 的天線搭配操作。禁止將未列於清單中或增益高於 {X} dB 的天線與本裝置搭配使用。所需天線阻抗為 {Y} 歐姆。

### Laird Technologies — 型號 RD2458-5-RSMA

- 增益 = 3dbi @ 2.4GHz
- 增益 = 5dBi @ 5GHz
- 阻抗 = 50 歐姆

### Auden Techno Corp 機型 220370-09

- 增益 = 3.81dBi @ 2.5GHz
- 阻抗 = 50 歐姆

## WLAN 無線電規格

### 802.11 b

- 2.4GHz
- DSSS (DBPSK、DQPSK 與 CCK)
- RF 功率 63 mW (ZebraNet n 列印伺服器)

### 802.11 g

- 2.4GHz
- OFDM (16-QAM 與 64-QAM 以及 BPSK 與 QPSK)
- RF 功率 63 mW (ZebraNet n 列印伺服器)

### 802.11 n

- 2.4GHz
- OFDM (16-QAM 與 64-QAM 以及 BPSK 與 QPSK)
- RF 功率 63 mW (ZebraNet n 列印伺服器)

### 802.11 a/n

- 5.15 至 5.25 GHz、5.25 至 5.35 GHz、5.47 至 5.725 GHz、5.725 至 5.825 GHz
- OFDM (16-QAM 與 64-QAM 以及 BPSK 與 QPSK)
- RF 功率 50 mW (ZebraNet n 列印伺服器)

## 藍牙 2.1 + EDR 無線電規格

- 2.4 GHz
- FHSS
- RF 功率 0.4 mW

## RFID 無線電規格

- 902 - 928 MHz (US); 865 - 868 MHz (EU)
- ISO-18000 - 6B; ISO 18000-6C
- RF 功率 <30 dBm ERP
- PCBA 整合式天線





**Zebra Technologies Corporation**

Zebra Technologies Corporation  
475 Half Day Road, Suite 500  
Lincolnshire, IL 60069 USA  
T : +1 847 634 6700  
免付費電話 +1 866 230 9494  
F : +1 847 913 8766

**Zebra Technologies Europe Limited**

Dukes Meadow  
Millboard Road  
Bourne End  
Buckinghamshire, SL8 5XF, UK  
T : +44 (0)1628 556000  
F : +44 (0)1628 556001

**Zebra Technologies Asia Pacific, LLC**

120 Robinson Road  
#06-01 Parakou Building  
Singapore 068913  
T : +65 6858 0722  
F : +65 6885 0838

<http://www.zebra.com>