



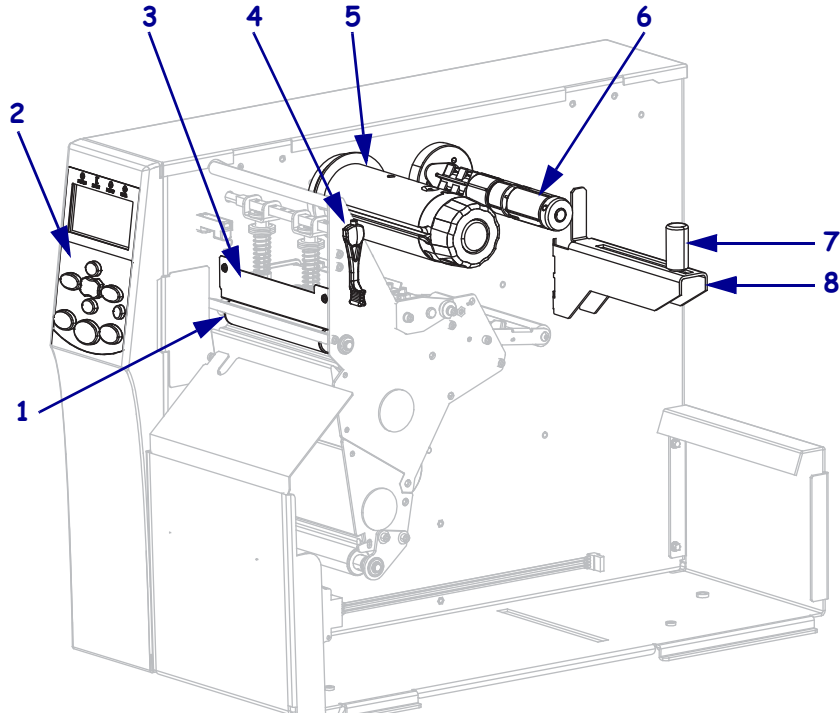
105SLPlus™ Hızlı Referans Kılavuzu

Yazıcınızı günlük işlemlerde kullanırken bu kılavuzdan faydalanın. Daha detaylı bilgi için *Kullanım Kılavuzu*'na başvurun.

Yazıcı Bileşenleri

Şekil 1 yazıcınızın medya bölmesindeki bileşenleri gösterir. Yazıcınızın modeline ve kurulu seçeneklere bağlı olarak, yazıcınızın görünüşünde küçük farklılıklar olabilir. Yazıcı kurulum prosedürüne devam etmeden önce bu bileşenleri yakından tanıyın.

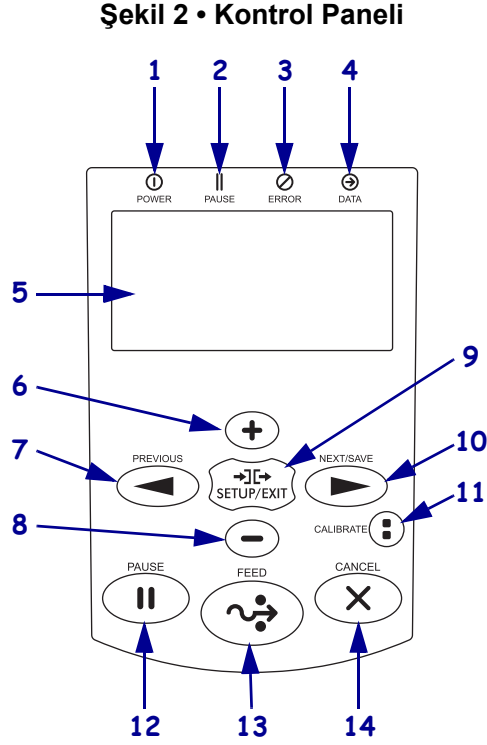
Şekil 1 • Yazıcı Bileşenleri



1	Merdane silindiri
2	Kontrol paneli
3	Yazıcı kafa takımı
4	Yazıcı kafası açma kolu
5	Şerit takma mili
6	Şerit besleme mili
7	Medya besleme kılavuzu
8	Medya besleme askısı

Kontrol Paneli

Kontrol paneli (Şekil 2) Yazıcı çalışma durumunu gösterir ve temel Yazıcı çalışmasını kontrol eder.



1	Güç ışığı	Yazıcı açık olduğunda yanar.
2	PAUSE (DURAKLAMA) ışığı	Yazıcı duraklatıldığında yanar.
3	Hata ışığı	Yazıcı ile ilgili işlem yapılması gerektiğinde yanıp söner.
4	Veri ışığı	Yazıcı veri alırken hızlı yanıp söner.
5	Ekran	Yazıcı'nın işletim durumunu gösterir.
6	ARTI (+)	Parametre değerlerini değiştirir. Genel kullanımlar arasında değeri artırmak, "evet" olarak yanıtlamak, seçenekler arasında gezinmek ya da yazıcı şifresi girerken değerleri değiştirmek yer alır.
7	PREVIOUS (ÖNCEKİ)	Düzenek modunda, ekranı bir önceki parametreye götürür. Hızlı gezinmek için basılı tutun.
8	EKSİ (-)	Parametre değerlerini değiştirir. Genel kullanımlar arasında değeri azaltmak, "hayır" olarak yanıtlamak, seçenekler arasında gezinmek ya da yazıcı şifresi girerken imleç konumunu değiştirmek yer alır.
9	SETUP/EXIT (DÜZENEK/ ÇIKIŞ)	Düzenek moduna girer ve çıkar.
10	NEXT/SAVE (SONRAKİ/ KAYDET)	<ul style="list-style-type: none"> Düzenek modunda, ekranı bir sonraki parametreye götürür. Hızlı gezinmek için basılı tutun. Düzenek modundan çıkarken, yapılandırma ve kalibrasyon sırasında yapmış olduğunuz değişiklikleri kaydeder.

11	CALIBRATE (AYARLA)	Yazıcıyı şunlar için kalibre eder: <ul style="list-style-type: none"> • Medya uzunluğu • Medya türü (sürekli veya aralıklı) • Yazdırma yöntemi (direkt termal veya termal transfer) • Sensör değerleri
12	PAUSE (DURAKLAMA)	Basıldığı zaman Yazıcı duraklar ya da tekrar işleme geçer.
13	FEED (BESLEME)	Düğmeye her basıldığında yazıcının boş bir etiket yüklemesini sağlar.
14	CANCEL (İPTAL)	Yazıcı duraklatıldığında yazdırma işlerini iptal eder.

Yazıcıyı Kullanıma Hazırlama

Yazıcının parçalarını tanıdıktan sonra yazıcıyı kullanıma hazırlayın.

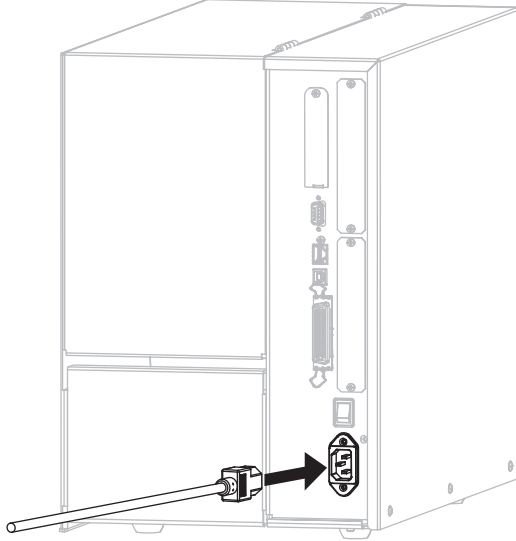
Dikkat • Medya veya şerit yüklerken, yazıcı kafa takımı veya diğer yazıcı parçalarıyla temas edebilecek tüm takılarınızı çıkarın.



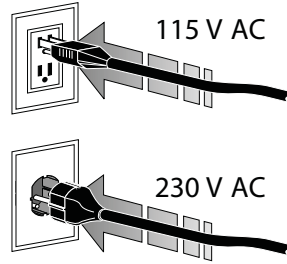
Dikkat • Yazıcı kafası takımına dokunmadan önce metal yazıcı kasasına dokunarak ya da anti-statik bileklik ve paspas kullanarak, vücudunuzda biriken statik elektriği boşaltın.

Yazıcıyı kurmak için aşağıdaki adımları tamamlayın:

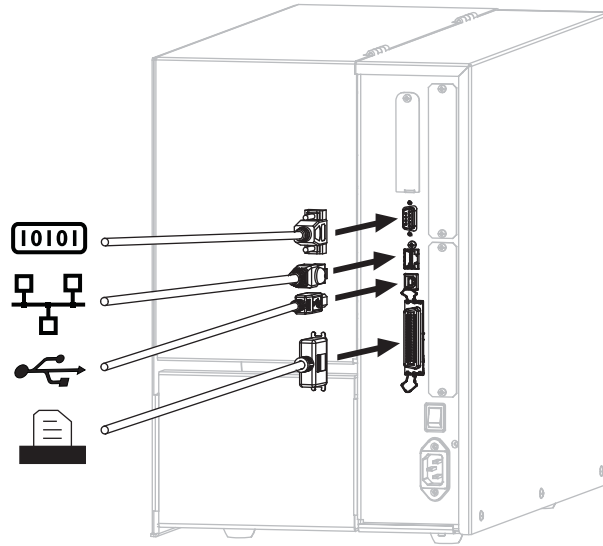
1. Yazıcı için aşağıdaki şartlara uygun bir konum seçin:
 - yazıcıyı taşıyacak boyutta ve güçte olan sert ve düz bir yüzey olmalıdır
 - havalandırma için ve yazıcının parçalarına ve bağlantılarına erişim için yeterli boşluk sağlayacak bir konuma sahip olmalıdır
 - kolayca erişilebilen uygun bir prize kısa bir uzaklıkta olmalıdır
2. Yazıcının kutusunu açıp kontrol edin. Gereken durumlarda her tür sevkiyat hasarını bildirin. Daha fazla bilgi için *Kullanım Kılavuzu* 'na başvurun.
3. Yazıcıyı önceden belirlediğiniz konuma yerleştirin.
4. A/C güç kablosunun dişi ucunu yazıcının arka tarafındaki A/C güç konektörüne takın.



5. A/C güç kablosunun erkek ucunu uygun prize takın.

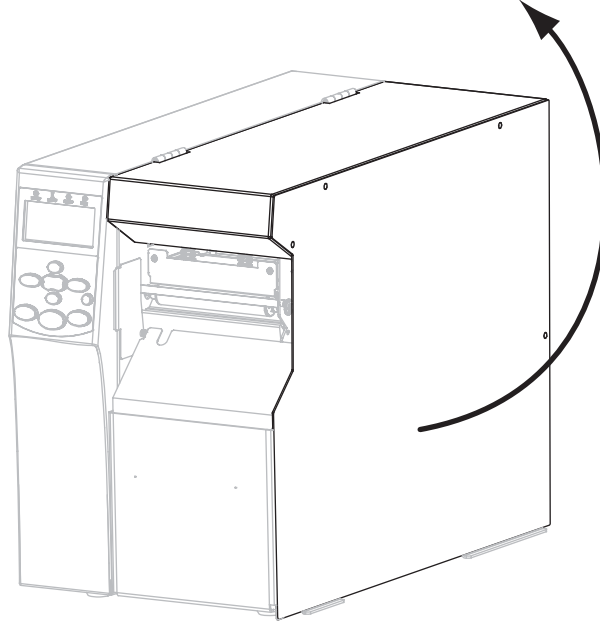


6. Mevcut bağlantılardan birini ya da fazlasını kullanarak yazıcıyı bilgisayara bağlayın. Standart bağlantılar burada gösterilmektedir. Yazıcınızda, ZebraNet kablosuz yazıcı sunucusu seçeneği de mevcut olabilir.

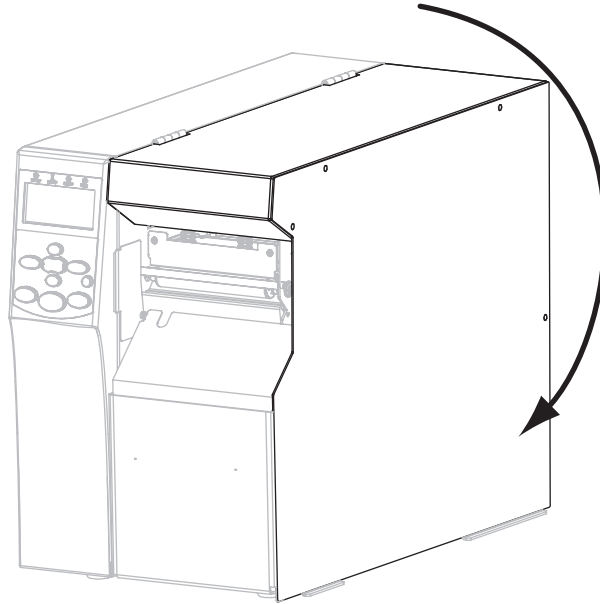


10101	Seri bağlantı noktası
	İçten kablolu Ethernet yazıcı sunucusu
	USB bağlantı noktası
	Paralel bağlantı noktası

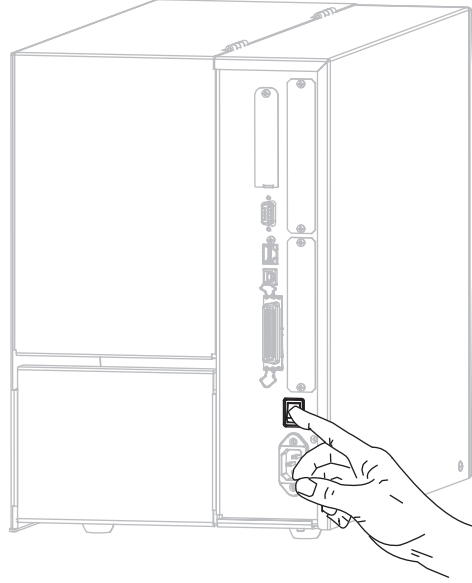
7. Medya kapağını kaldırın.



8. Medyayı, yazıcıya yükleyin (bkz. *Medya Yükleme*, sayfa 9).
9. Termal transfer medya kullanırken, şeridi yazıcıya yükleyin (bkz. *Şerit Yükleme*, sayfa 15). Direkt termal medyada şerit kullanılmaz.
10. Medya kapağını kapatın.



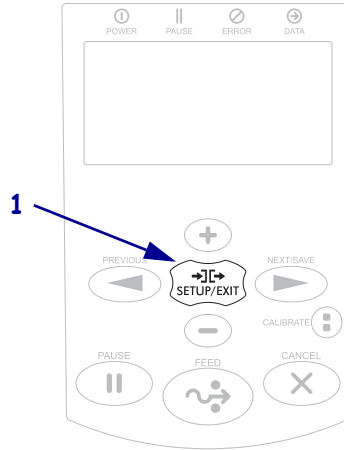
11. Yazıcıyı açın (I).



Yazıcı başlayıp kendini kontrol etme işlemini gerçekleştirir. Yazıcı, yazdırmaya hazır olduğunda ekranda **PRINTER READY** (YAZICI HAZIR) ibaresi belirir.

12. Medya ve şeridin doğru yüklendiğinden emin olmak için bir adet, yazıcı yapılandırma etiketi yazdırın.

- a. Kontrol panelinden **SETUP/EXIT** (DÜZENLEK/ÇIKIŞ) düğmesine basın.



- b. Şu seçeneğe ulaşana kadar **PREVIOUS** (ÖNCEKİ) ya da **NEXT/SAVE** (SONRAKİ/KAYDET) tuşlarına basın:



- c. **PRINT** (YAZDIR) seçeneğini seçmek için ARTI (+) düğmesine basın. Medya ve şerit doğru yüklenmişse, yazıcı yapılandırma etiketi yazdırılır. Aşağıda örnek etiket gösterilmektedir.

PRINTER CONFIGURATION	
Zebra Technologies	
ZTC <PRINTER TYPE>	
ZBR3099332	
+0.0.....	DARKNESS
12 IPS.....	PRINT SPEED
+000.....	TEAR OFF
TEAR OFF.....	PRINT MODE
CONTINUOUS.....	MEDIA TYPE
WEB.....	SENSOR TYPE
DIRECT-THERMAL.....	PRINT METHOD
1024.....	PRINT WIDTH
2000.....	LABEL LENGTH
39.0IN * 98MM.....	MAXIMUM LENGTH
MAINT OFF.....	EARLY WARNING
BIDIRECTIONAL.....	PARALLEL COMM.
RS232.....	SERIAL COMM.
9600.....	BAUD
8 BITS.....	DATA BITS
NONE.....	PARITY
XON/XOFF.....	HOST HANDSHAKE
NONE.....	PROTOCOL
000.....	NETWORK ID
NORMAL MODE.....	COMMUNICATIONS
<~> 7EH.....	CONTROL PREFIX
<~> 5EH.....	FORMAT PREFIX
<~> 20H.....	DELIMITER CHAR
ZPL II.....	ZPL MODE
CALIBRATION.....	MEDIA POWER UP
CALIBRATION.....	HEAD CLOSE
DEFAULT.....	BACKFEED
+020.....	LABEL TOP
+0000.....	LEFT POSITION
0000.....	HEAD TEST COUNT
0557.....	HEAD RESISTOR
OFF.....	VERIFIER PORT
OFF.....	APPLICATOR PORT
ENABLED.....	ERROR ON PAUSE
PULSE MODE.....	START PRINT SIG
FEED MODE.....	RESYNCH MODE
DISABLED.....	REPRINT MODE
068.....	WEB S.
068.....	MEDIA S.
072.....	REBORN S.
100.....	TAKE LABEL
050.....	MARK S.
000.....	MARK MED S.
004.....	TRANS GAIN
034.....	TRANS BASE
196.....	TRANS BRIGHT
239.....	REBORN GAIN
014.....	MARK GAIN
DPCSMFXM.....	MODES ENABLED
1024 8MM FULL.....	MODES DISABLED
V55.17.12 <~>.....	RESOLUTION
1.2.....	FIRMWARE
V40.....	XML SCHEMA
CUSTOMIZED.....	HARDWARE ID
11008k.....	CONFIGURATION
59392k.....	R: RAM
NONE.....	ONBOARD FLASH
*** APPLICATOR.....	FORMAT CONVERT
007 POWER SUPPLY.....	P31 INTERFACE
FW VERSION.....	P32 INTERFACE
12/01/08.....	TWINAX/COAX ID
17:06.....	IDLE DISPLAY
DISABLED.....	RTC DATE
2.1.....	RTC TIME
268.983 IN.....	ZBI
268.983 IN.....	ZBI VERSION
268.983 IN.....	NONRESET CNTR
268.983 IN.....	RESET CNTR1
683.216 CM.....	RESET CNTR2
683.216 CM.....	NONRESET CNTR
683.216 CM.....	RESET CNTR1
683.216 CM.....	RESET CNTR2
SELECTED ITEMS.....	PASSWORD LEVEL
FIRMWARE IN THIS PRINTER IS COPYRIGHTED	

- d. Setup (Düzenek) modundan çıkmak için SETUP/EXIT (DÜZENEK/ÇIKIŞ) düğmesine basıp NEXT/SAVE (SONRAKİ/KAYDET) düğmesine basın.

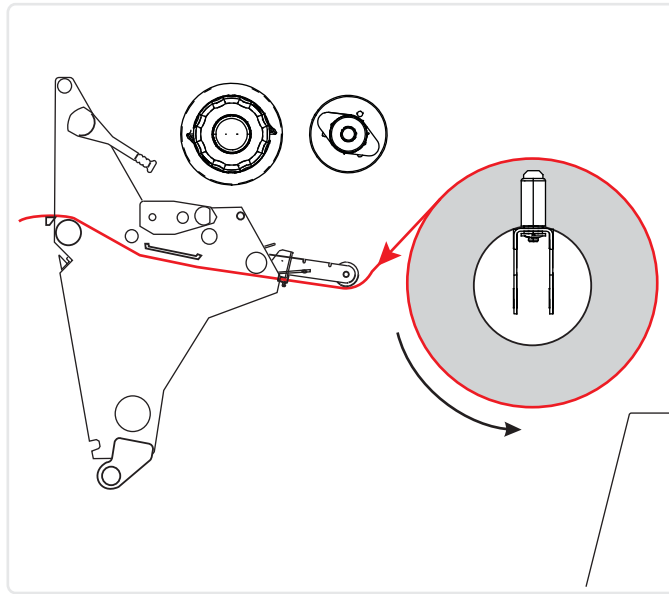
13. Yazıcınızla bilgisayarınız arasındaki bağlantıyı kontrol etmek için, etiket tasarım paketini kullanarak örnek bir etiket oluşturup yazıcıya gönderin. Zebra, ZebraDesigner Pro kullanmanızı tavsiye eder. Bu yazılımı <http://www.zebra.com/software> adresinden indirip, Demo modunda çalıştırarak örnek bir etiket yazdırabilirsiniz.

Medya Yükleme

Yırtma tarzlı rulo medyayı yüklemek için bu bölümdeki yönergeleri kullanın ([Şekil 3](#)).
Yelpaze kıvrım medyayı yükleme yönergeleri veya değişik yazılım modlarında yüklemek için *Kullanım Kılavuzu*'na başvurun.

Dikkat • Medya veya şerit yüklerken, yazıcı kafa takımı veya diğer yazıcı parçalarıyla temas edebilecek tüm takılarınızı çıkarın.

Şekil 3 • Yırtma Modu Medya Yolu

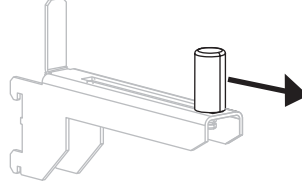


Rulo medyayı Yırtma modunda yüklemek için, aşağıdaki adımları uygulayın:

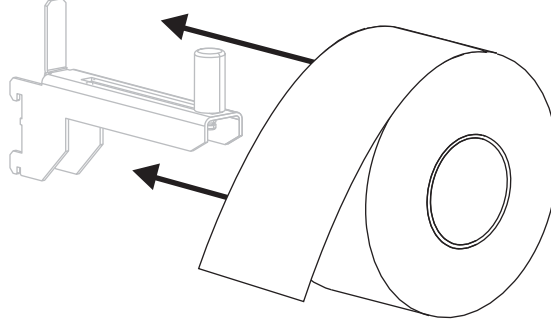
1. Kirlenmiş olan ya da yapıştırıcı veya bantla tutulan tüm etiketleri çıkartıp atın.

Etiket Bloku	Etiketler

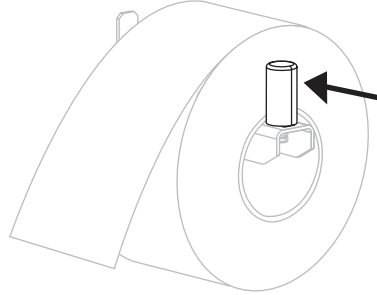
2. Medya kılavuzunu mümkün olduğunca dışarı çekin.



3. Rulo medyayı, medya besleme askısının üzerine yerleştirin. Ruloyu mümkün olduğunca içeri itin.

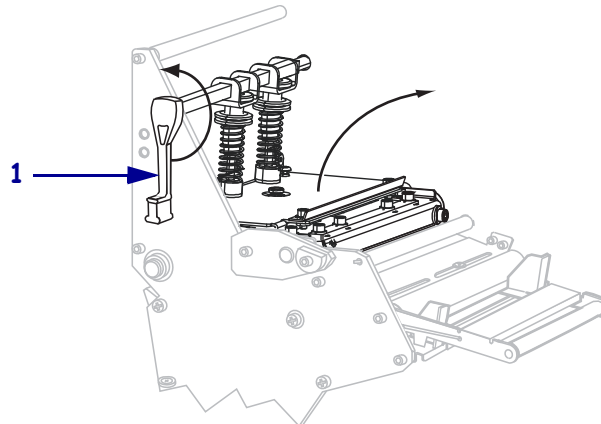


4. Medya besleme kılavuzunu, medyanın kenarına temas edene kadar kaydırın.

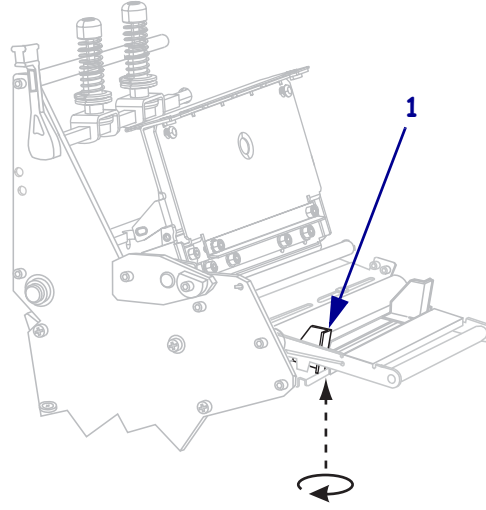


5. **Dikkat** • Yazıcı kafası sıcak olabilir ve ciddi yanmalara sebep olabilir. Yazıcı kafasının soğumasını bekleyin.

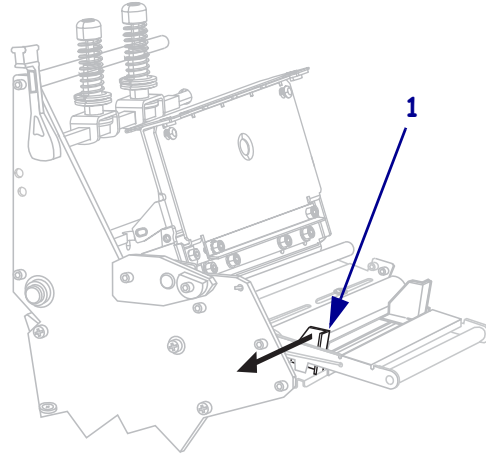
Yazıcı kafa takımını, yazıcı kafasını açma kolunu (1) saat yönünün tersinde çevirerek açın.



6. Dış medya kılavuzunun tabanında bulunan ve parmakla döndürülen vidayı (bu açıdan görünmüyor) gevşetin (1).



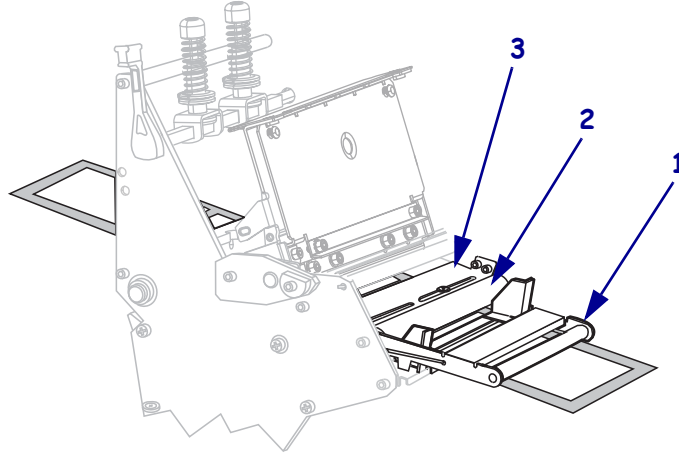
7. Dış medya kılavuzunu (1) kaydırarak tamamen dışarı çıkarın.



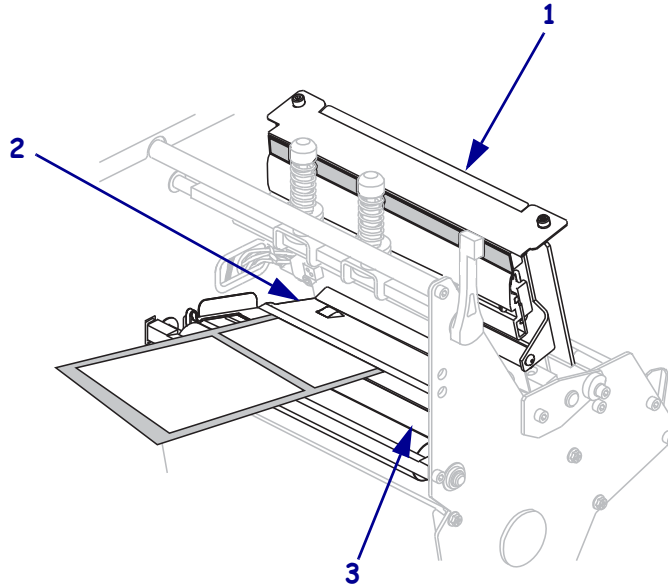
8. Yazıcınızda rakkas silindiri bulunuyorsa (1), medyayı rakkas silindirinin altından geçirin. Tüm yazıcılarda, medyayı medya kılavuz silindirinin altından geçirin (2) ve ardından üst medya sensörüne (3) geçirin.



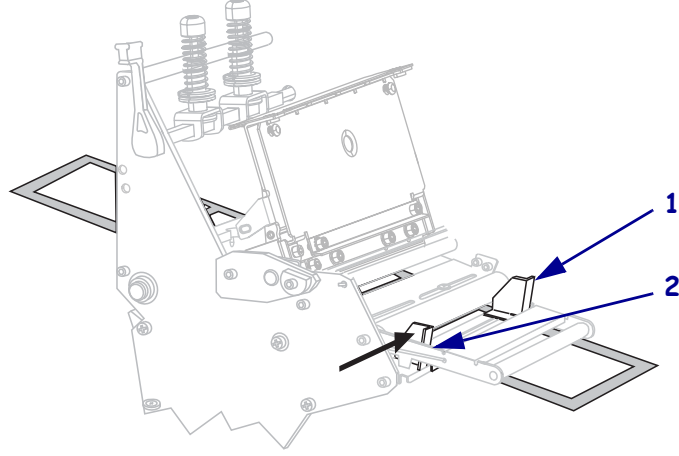
Önemli • Medyayı bu bileşenlerin altından geçirdiğinizden emin olun. Eğer medyayı üzerlerinden geçirirseniz, medya şerit sensörünü engeller ve yanlış bir RIBBON OUT (ŞERİT BİTTİ) hatası verir.



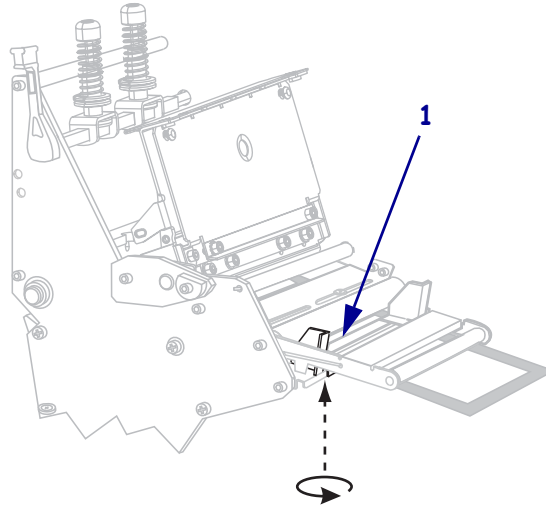
9. Medyayı yazıcı kafa takımının altından (1), tutucu levhanın altından (2) ve ardından merdane silindirinin üzerinden geçirin (3).



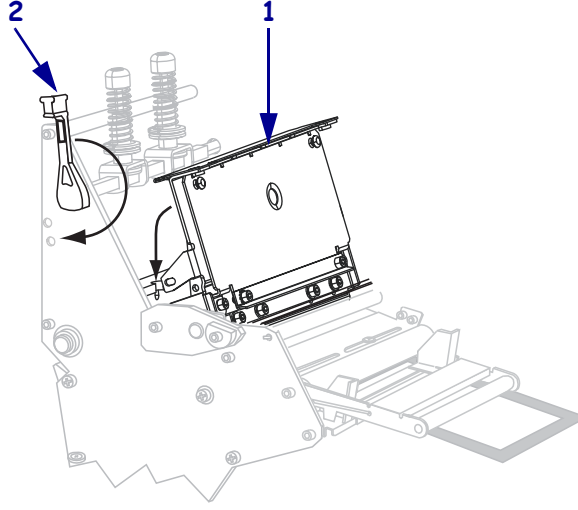
10. Medyayı iç medya kılavuzuna hizalayın (1). Dış medya kılavuzunu (2) medyanın kenarına temas edene kadar kaydırın.



11. Dış medya kılavuzunun tabanında bulunan ve parmakla döndürülen vidayı (bu açıdan görünmüyor) sıkın (1).



12. Yazıcı kafa takımını aşağı itin (1), ve yazıcı kafasını açma kolunu (2) saat yönünde sabitlenene kadar çevirin.



Şerit Yükleme

Termal transfer etiketlerinde kullanılmak üzere şerit yüklemek için bu bölümdeki yönergeleri kullanın. Doğrudan termal etiketler için, şeridi Yazıcı'ya yüklemeyin. Her şerit rulosu değiştirmenizde şerit takma milindeki kullanılmış şeridi çıkarın (bkz. [Kullanılmış Şeridi Çıkarma](#), sayfa 20).

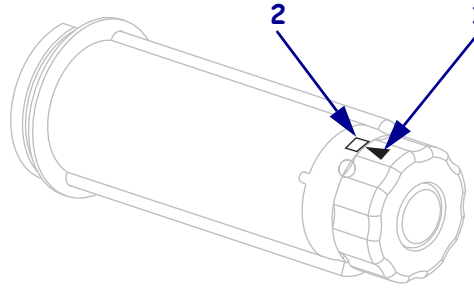
Dikkat • Medya veya şerit yüklerken, yazıcı kafa takımı veya diğer yazıcı parçalarıyla temas edebilecek tüm takılarınızı çıkarın.



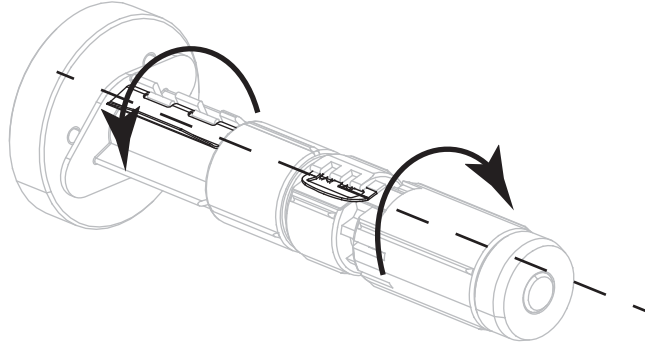
Önemli • Yazıcı kafasını aşınmaya karşı korumak için medyadan daha geniş bir şerit kullanın. Şeridin dış yüzeyinin kaplamalı olması gerekir (daha detaylı bilgi için *Kullanım Kılavuzu*'na başvurun).

Şeridi yüklemek için aşağıdaki adımları uygulayın:

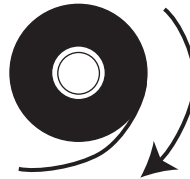
1. Şerit takma mili düğmesindeki oku (1) şerit takma milindeki çentikle (2) hizalayın.



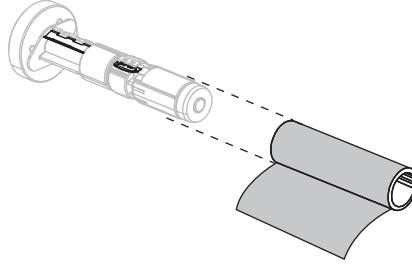
2. Şerit besleme silindirinin parçalarını hizalayın.



3. Serbest ucu saat yönünde açılacak konumda olacak şekilde şeridi konumlandırın.

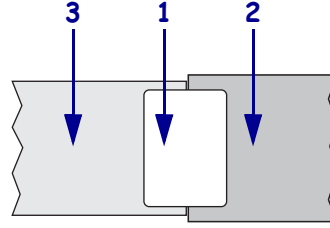


4. Rulo şeridi, şerit besleme silindirin üzerine yerleştirin. Ruloyu mümkün olduğunca içeri itin.



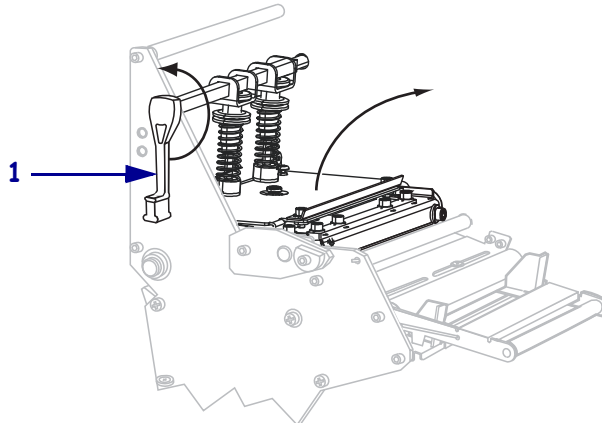
5. Bir şerit çubuğu şerit yükleme ve çıkarma işini kolaylaştırır. Şerit rulonuzun ucuna kağıttan veya başka bir malzemeden üretilmiş ve çubuk görevi üstlenecek bir parça takılı mı?

Eğer...	O zaman...
Evet	Bir sonraki adımla devam edin.
Hayır	<p>a. Rulodan yaklaşık 150-305 mm'lik (6-12 inç) bir medya şeridi yırtın (etiketler ve astar).</p> <p>b. Medya şeridinden bir etiket çıkarın.</p> <p>c. Bu etiketi (1) şeridin ucunu (2) medya şeridine (3) bağlamak için kullanın. Medya şeridi öncü görevini görür.</p>

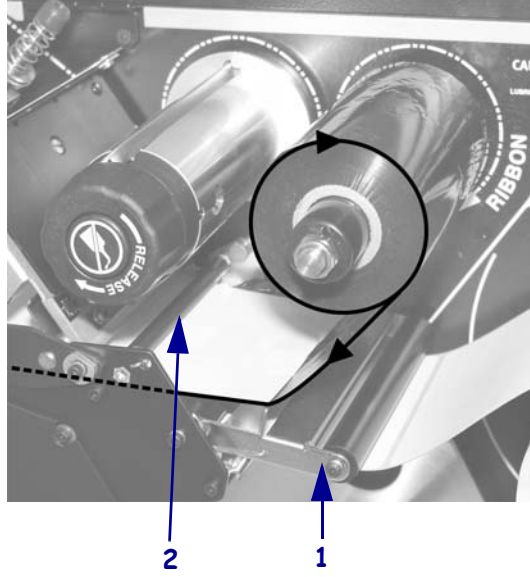


6. **Dikkat** • Yazıcı kafası sıcak olabilir ve ciddi yanmalara sebep olabilir. Yazıcı kafasının soğumasını bekleyin.

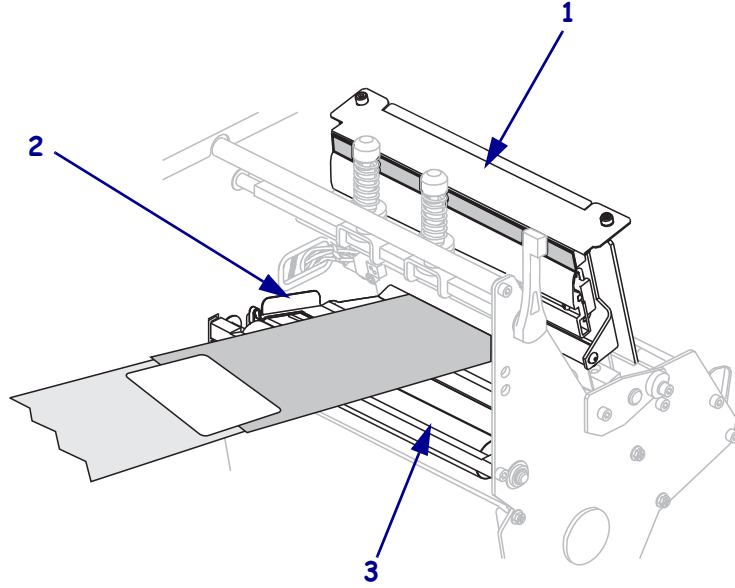
Yazıcı kafa takımını, yazıcı kafasını açma kolunu (1) saat yönünün tersinde çevirerek açın.



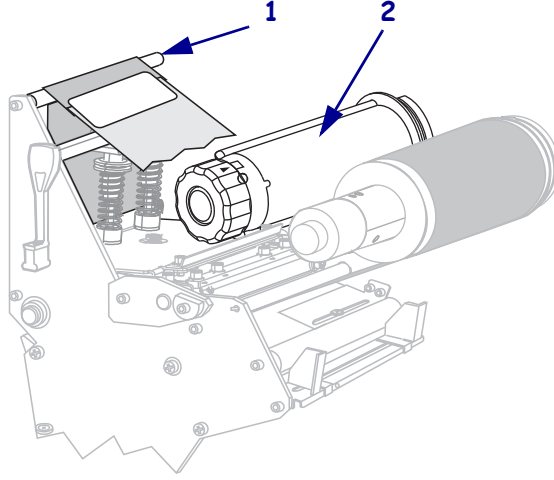
7. Şeridi medya rakkas takımının üzerinden (1) ve şerit kılavuz silindirin (2) altından geçirin.



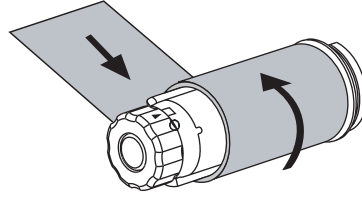
8. Şerit öncüsünü yazıcı kafa takımının altından (1), tutucu levhanın üstüne (2) oradan da merdane silindirin üzerinden geçene kadar ileri itin (3).



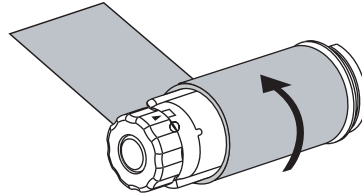
9. Şerit öncüsünü üst şerit rulosu (1) ve şerit takma miline doğru (2) getirin.



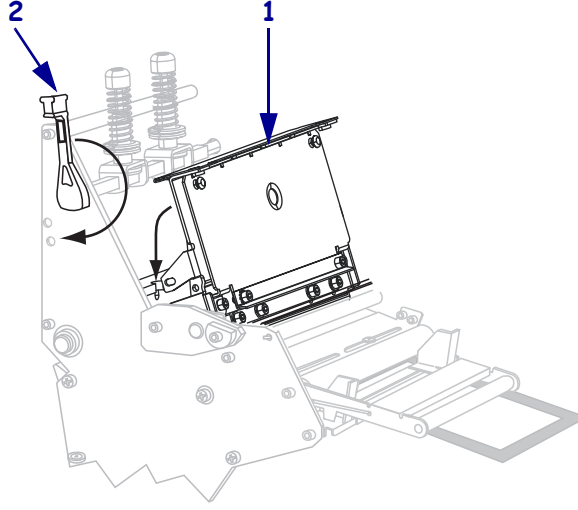
10. Şerit öncüsü ve bağlı şeridi şerit takma milinin etrafında saat yönünün tersinde sarın.



11. Şeridi sarmak ve sarkan kısımlardan kurtulmak için silindiri saat yönünün tersinde bir kaç kez çevirin.



12. Yazıcı kafa takımını aşağı itin (1), ve yazıcı kafasını açma kolunu (2) saat yönünde sabitlenene kadar çevirin.



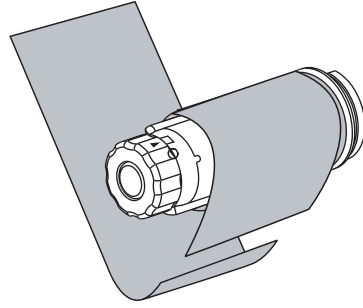
Kullanılmış Şeridi Çıkarma

Her şerit rulosu değiştirmenizde, şerit takma milindeki kullanılmış şeridi çıkarın.

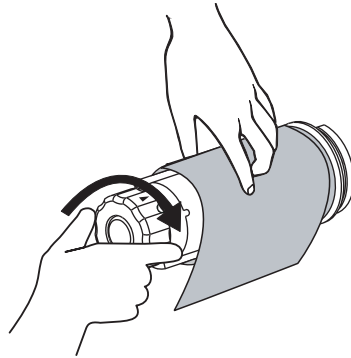
Kullanılmış şeridi çıkarmak için aşağıdaki adımları uygulayın:

1. Şerit bitti mi?

Eğer şerit...	O zaman...
Bitti	Bir sonraki adımla devam edin.
Bitmedi	Şeridi, şerit takma milini germeden önce kesin veya koparın.



2. Şerit takma milini tutarken, şerit bırakma düğmesini, durana kadar saat yönünde çevirin. Şerit bırakma çubukları aşağı doğru dönerler ve milin kullanılmış şeridi tutuşunu gevşetirler.



3. Kullanılmış şeridi, şerit takma milinin üzerinden kaydırarak çıkarın ve atın.

