

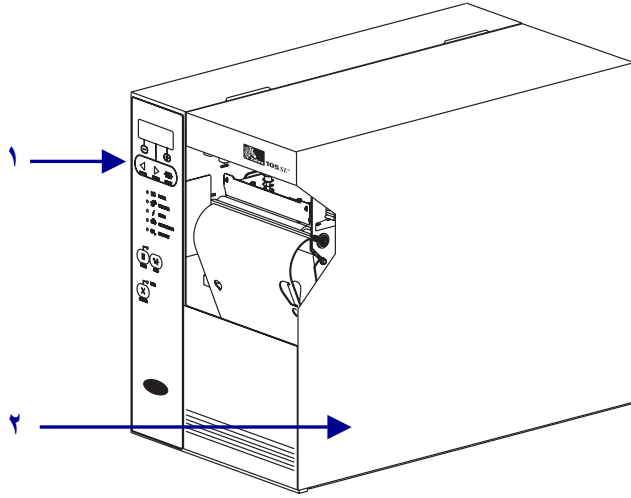
# الدليل المرجعي السريع الخاص بـ 105SL

استخدم هذا الدليل لتشغيل طابعتك كل يوم. للحصول على مزيد من المعلومات المفصلة، راجع دليل المستخدم.

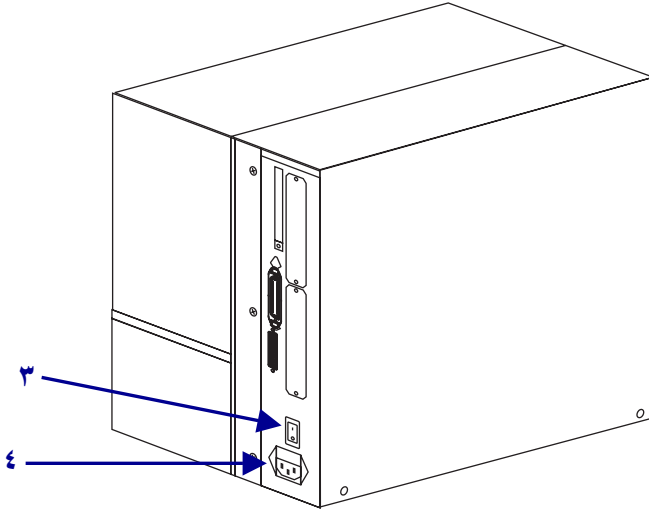
## المنظر الخارجي

شكل ١ • المنظر الخارجي للطابعة

الجزء الأمامي



الجزء الخلفي

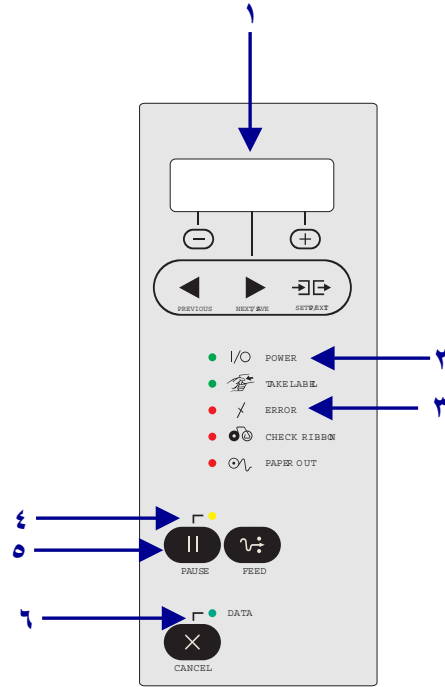


١	لوحة التحكم
٢	باب الوسائط
٣	مفتاح الطاقة (O = إيقاف تشغيل، I = تشغيل)
٤	موصل طاقة التيار المتردد

## لوحة التحكم

تشير لوحة التحكم (شكل ٢) إلى حالة تشغيل الطابعة والتحكم في عملية تشغيل الطابعة الأساسية.

شكل ٢ • لوحة التحكم

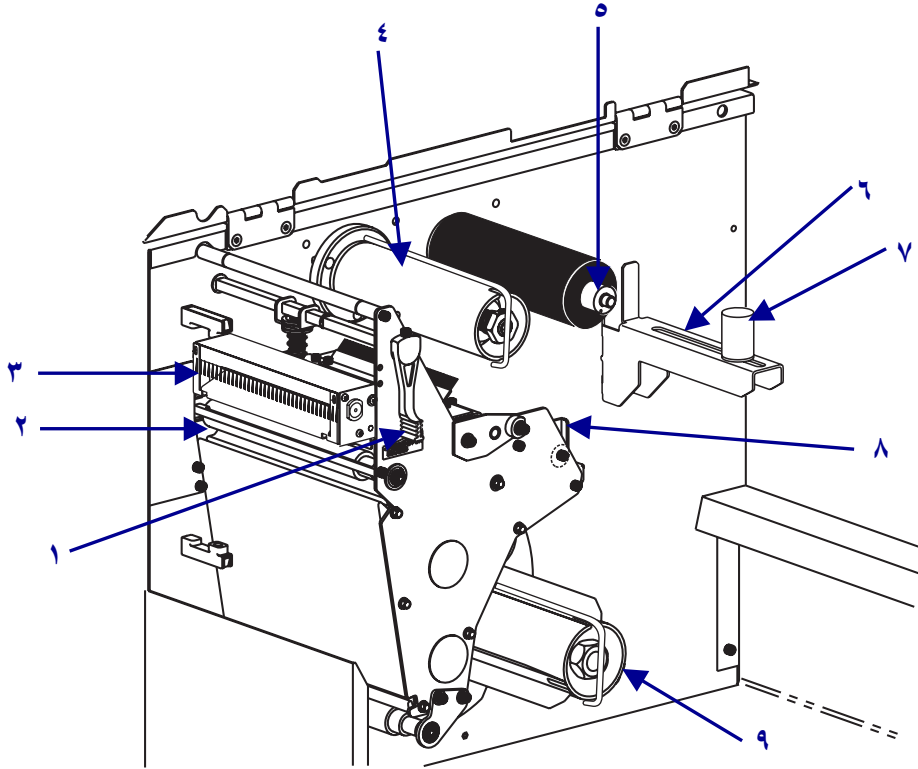


١	شاشة LCD	تعرض حالة عمل الطابعة.
٢	مصباح Power (الطاقة)	يضيء عند تشغيل الطابعة.
٣	مصباح Error (الخطأ)	يومض عندما تكون هناك مشكلة في الطابعة يجب الانتباه إليها.
٤	مصباح PAUSE (التوقف المؤقت)	يضيء عندما تتوقف الطابعة مؤقتاً.
٥	زر PAUSE (التوقف المؤقت)	عند الضغط عليه، تبدأ الطابعة في العمل أو تتوقف.
٦	مصباح Data (البيانات)	يومض سريعاً أثناء استلام الطابعة للبيانات.

## مكونات الطابعة

يعرض الشكل ٣ المكونات داخل حجرة الوسائط في طابعتك. قد تبدو طابعتك مختلفة قليلاً، وذلك حسب الخيارات المثبتة.

شكل ٣ • مكونات الطابعة

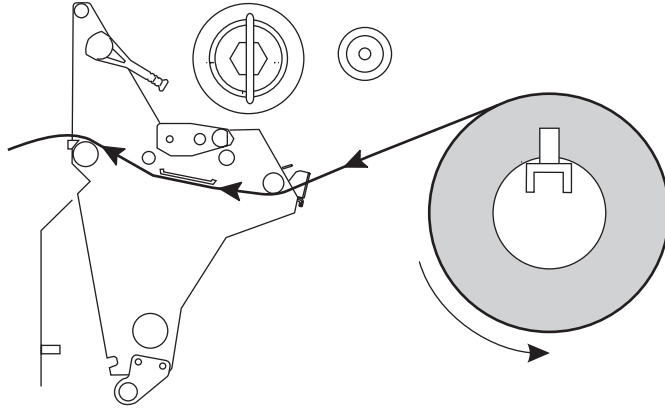


١	ذراع فتح رأس الطابعة	٦	حامل إمداد الوسائط
٢	اسطوانة لوح الطابعة	٧	دليل إمداد الوسائط
٣	القاطع (اختياري)	٨	دليل الوسائط الخارجي
٤	عمود التفاف الشريط	٩	عمود اللف للخلف (اختياري)
٥	عمود إمداد الشريط		

## تحميل الوسائط

استخدم الإرشادات الواردة في هذا القسم لتحميل لفة الوسائط في وضع "الفصل" (شكل ٤). للحصول على الإرشادات الخاصة بتحميل وسائط الورق مروحي الطي أو الخاصة بالتحميل في أوضاع الطباعة المختلفة، راجع دليل المستخدم.

شكل ٤ • مسار وسائط وضع الفصل



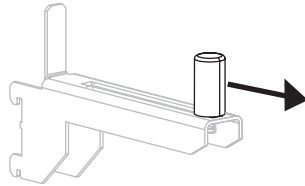
**تنبيه •** عند قيامك بتحميل الوسائط أو الشريط، قم بإزالة جميع المجوهرات التي قد تتلامس مع رأس الطباعة أو غيرها من أجزاء الطباعة الأخرى.

### لتحميل لفة الوسائط في وضع الفصل، أكمل هذه الخطوات:

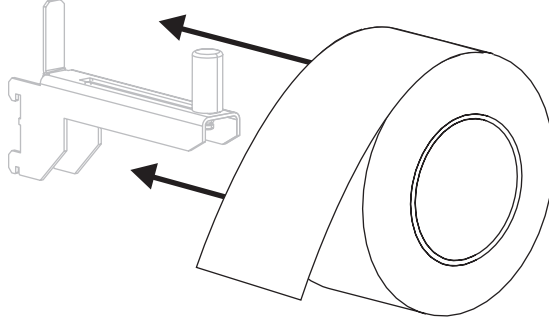
١. قم بإزالة أي بطاقات أو ملصقات متسخة أو المثبتة بشريط أو مواد لاصقة وتخلص منها.

مخزون البطاقات	ملصقات

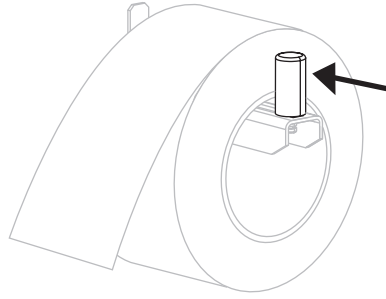
٢. اسحب دليل إمداد الوسائط لأقصى ما يمكن.



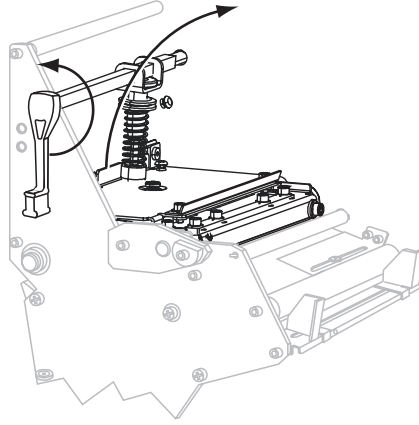
٣. ضع لفة الوسائط على حامل إمداد الوسائط. ادفع اللفة للخلف إلى أن تتوقف.



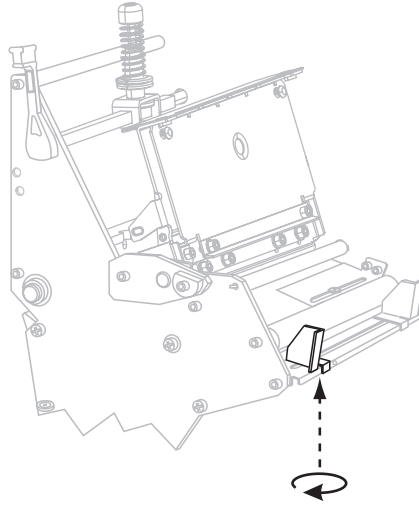
٤. دع دليل إمداد الوسائط ينزلق حتى يلامس حافة اللفة.



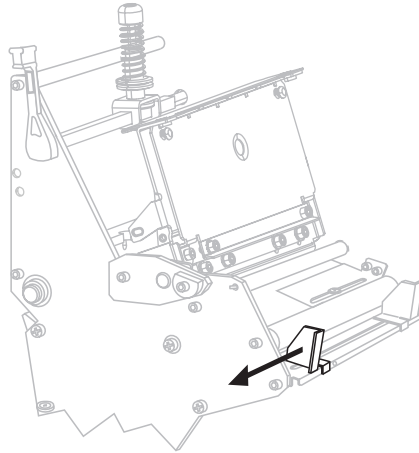
٥. افتح مجموعة رأس الطباعة عن طريق إدارة ذراع فتح رأس الطباعة في عكس اتجاه عقارب الساعة.



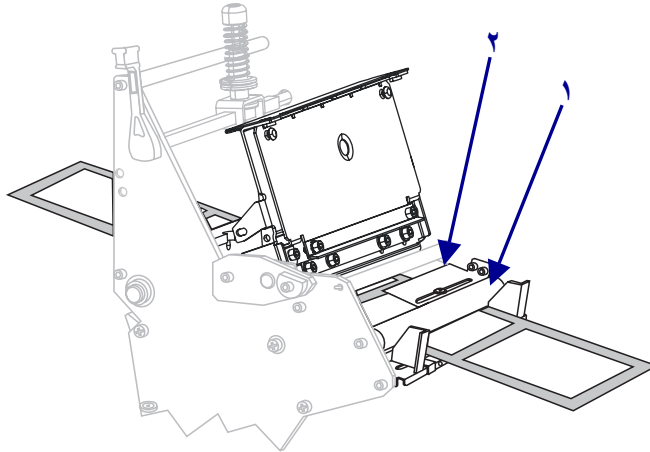
٦. قم بحل المسمار الملولب (لا يمكن رؤيته من هذه الزاوية) الموجود أسفل دليل الوسائط الخارجي.



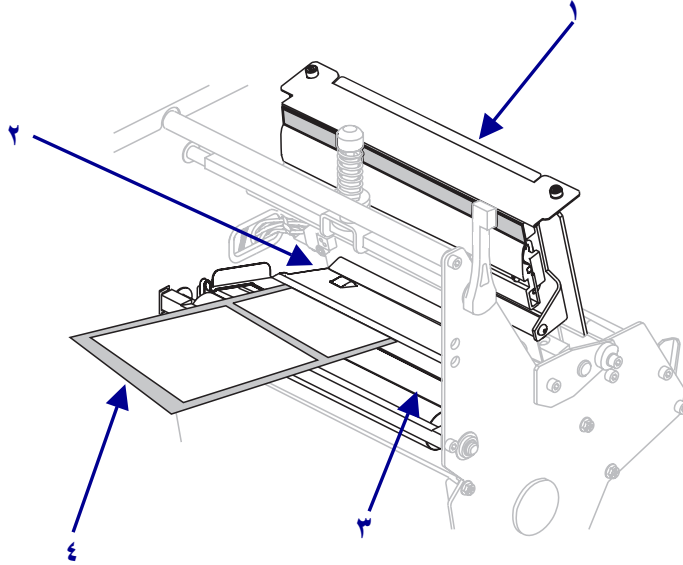
٧. دع دليل الوسائط الخارجي ينزلق للخارج تماما.



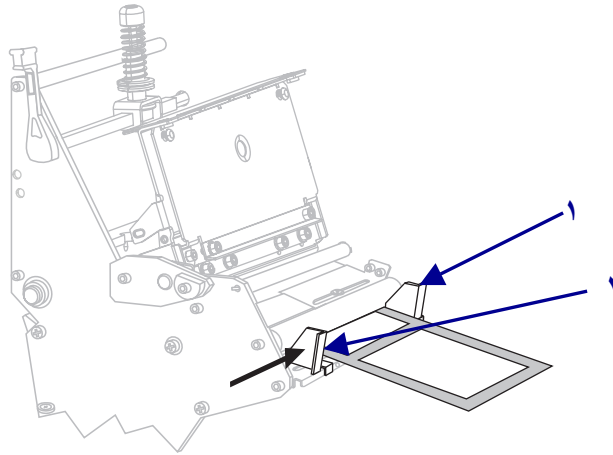
٨. قم بوضع الوسائط أسفل الاسطوانة السفلية (١) ومجموعة استشعار الوسائط العلوية (٢).



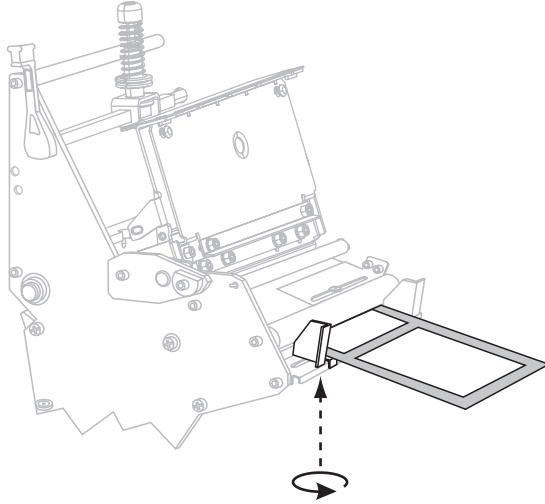
٩. ادفع الوسائط للأمام حتى تمر أسفل مجموعة رأس الطباعة (١) وأسفل لوح التثبيت (٢)، ثم فوق أسطوانة لوح الطباعة (٣)، وخارج الجزء الأمامي من الطباعة (٤).



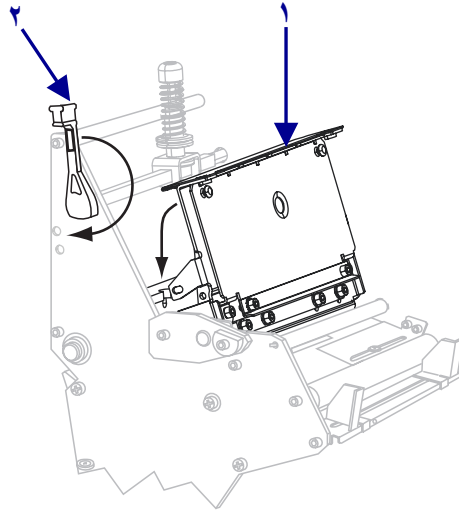
١٠. قم بمحاذاة الوسائط مع دليل الوسائط الداخلي (١). دع دليل الوسائط الخارجي ينزلق (٢) حتى يلامس حافة الوسائط.



١١. اربط المسمار الملولب (لا يمكن رؤيته من هذه الزاوية) الموجود أسفل دليل الوسائط الخارجي.



١٢. ادفع مجموعة رأس الطباعة لأسفل (١) ثم أدر ذراع فتح رأس الطباعة في اتجاه عقارب الساعة حتى يستقر في مكانه تماما (٢).

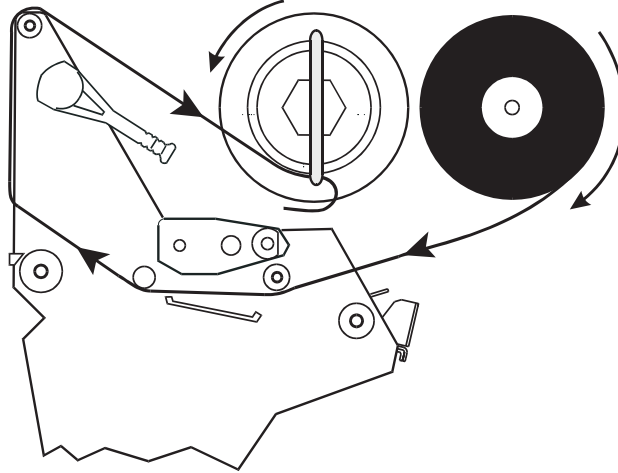




## تحميل الشريط

استخدم دائما شريطا أعرض من الوسائط لحماية رأس الطباعة من البلي. يجب طلاء الشريط من الخارج. للطباعة الحرارية المباشرة، لا تقم بتحميل الشريط في الطباعة.

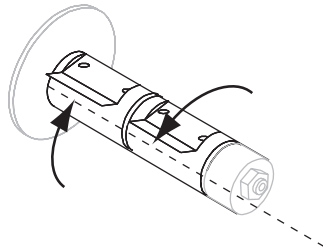
شكل ٥ • مسار الشريط



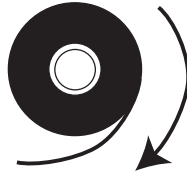
**تنبيه •** عند قيامك بتحميل الوسائط أو الشريط، قم بإزالة جميع المجوهرات التي قد تتلامس مع رأس الطباعة أو غيرها من أجزاء الطباعة الأخرى.

### لتحميل الشريط، أكمل هذه الخطوات:

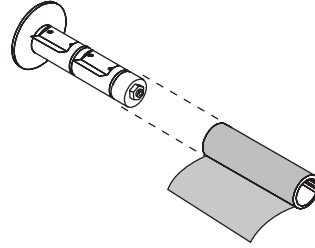
١. قم بمحاذاة أجزاء عمود إمداد الشريط.



٢. وجه الشريط مع الطرف السائب غير الملفوف في اتجاه عقارب الساعة.

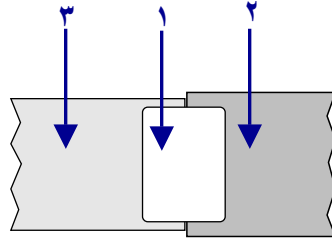


٣. قم بوضع أسطوانة الشريط في عمود إمداد الشريط وادفعها للخلف تماما.

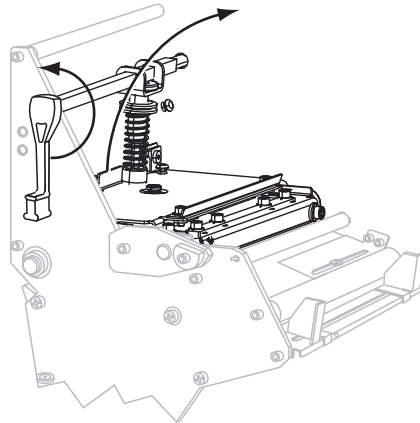


٤. يسهل موجه الشريط من وضع الشريط وإزالته. هل تحتوي لفة الشريط لديك على ورقة أو شيئا آخر متصل بطرفها للعمل كموجه للشريط؟

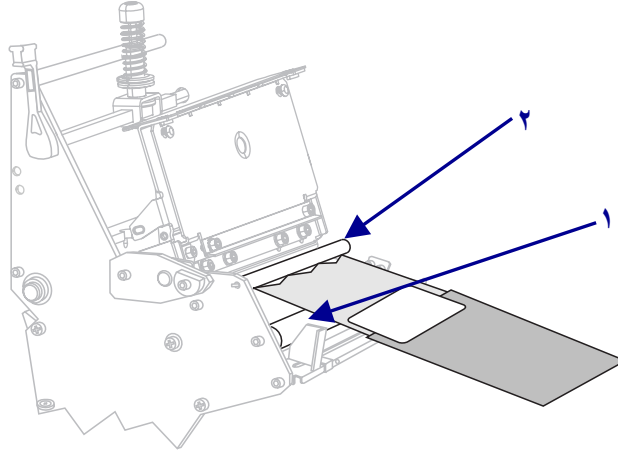
إذا كانت الإجابة...	إن... ..
نعم	تابع إلى الخطوة التالية.
لا	<p>أ. قم بقطع شريط من الوسائط (ملصقات وبطانة) بطول ١٥٠-٣٠٥ مم (٦-١٢ بوصة) تقريبا من اللفة.</p> <p>ب. انزع ملصقا من شريط الوسائط.</p> <p>ج. استخدم هذا الملصق (١) لتوصيل طرف الشريط (٢) بشريط الوسائط (٣). يعمل شريط الوسائط كموجه.</p>



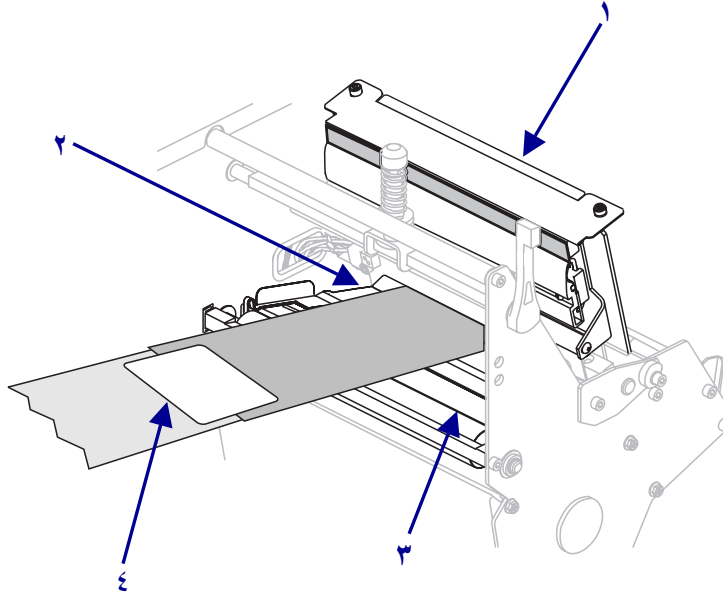
٥. افتح مجموعة رأس الطباعة عن طريق إدارة ذراع فتح رأس الطباعة في عكس اتجاه عقارب الساعة.



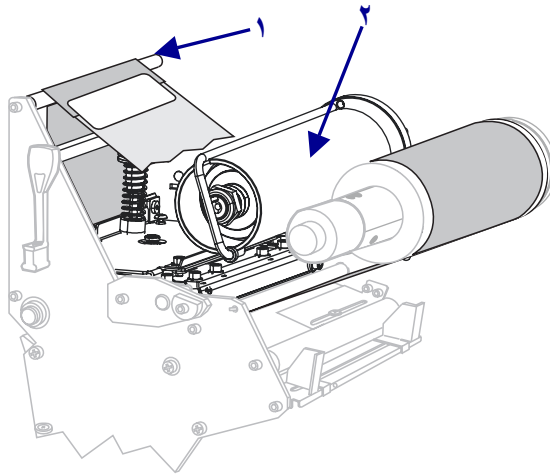
٦. قم بوضع موجه الشريط والشريط المرفق أعلى الاسطوانة السفلية (١) وأسفل الاسطوانة العلوية (٢).



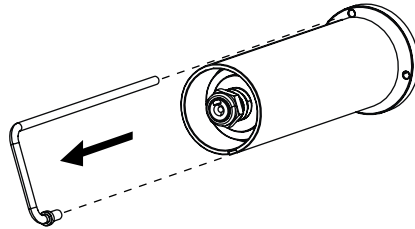
٧. ادفع موجه الشريط للأمام حتى يمر أسفل مجموعة رأس الطباعة (١) وفوق لوح التثبيت (٢)، ثم فوق أسطوانة لوح الطباعة (٣)، وخارج الجزء الأمامي من الطباعة (٤).



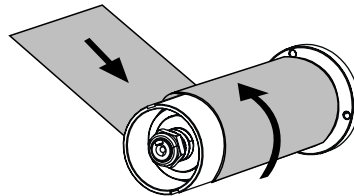
٨. اسحب موجه الشريط أعلى أسطوانة الشريط العلوية (١) وفي اتجاه عمود التفاف الشريط (٢).



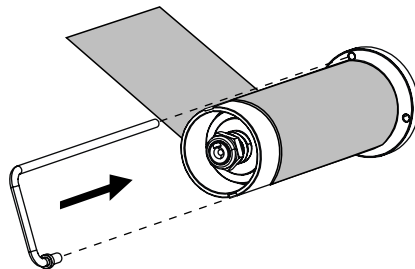
٩. قم بإزالة الخطاف من عمود التفاف الشريط.



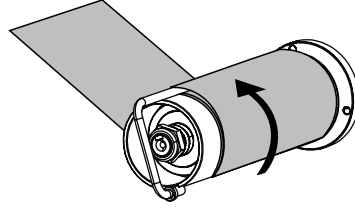
١٠. قم بلف موجه الشريط والشريط المتصل في عكس اتجاه عقارب الساعة حول عمود التفاف الشريط.



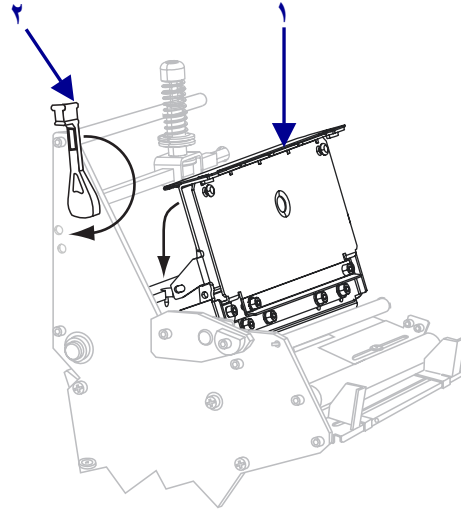
١١. أعد تركيب الخطاف. حيث يدخل الطرف القصير للخطاف في السن الموجود على عمود التفاف الشريط. ويدخل الطرف الطويل للخطاف في الفتحة الموجودة على الجانب المقابل من السن.



١٢. قم بإدارة العمود عكس اتجاه عقارب الساعة عدة دورات للف الشريط حول الخطاف والتخلص من أي ارتخاء.



١٣. ادفع مجموعة رأس الطباعة لأسفل (١) ثم أدر ذراع فتح رأس الطباعة في اتجاه عقارب الساعة حتى يستقر في مكانه تماماً (٢).

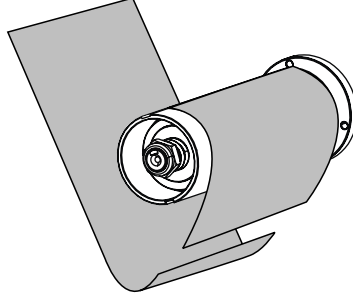


## إزالة الشريط المستخدم

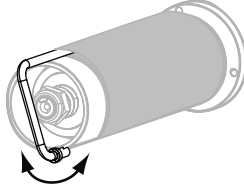
أزل الشريط المستخدم من عمود التفاف الشريط في كل مرة تقوم فيها بتغيير لفة الشريط.

## لإزالة الشريط المستخدم، أكمل هذه الخطوات:

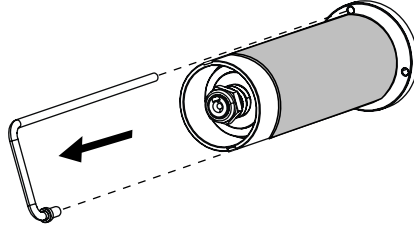
١. في حالة عدم نفاد الشريط، اقطعه أو افصله قبل عمود التفاف الشريط.



٢. ادفع الخطاف حتى ينزلق للخارج من الفتحة الموجودة في عمود التفاف الشريط. حرك الخطاف للأمام وللخلف حتى يتحرر الشريط.



٣. قم بإزالة الخطاف الذي قمت بتحريره من عمود التفاف الشريط.



٤. دع الشريط المستخدم ينزلق خارج عمود التفاف الشريط، ثم تخلص منه.

