

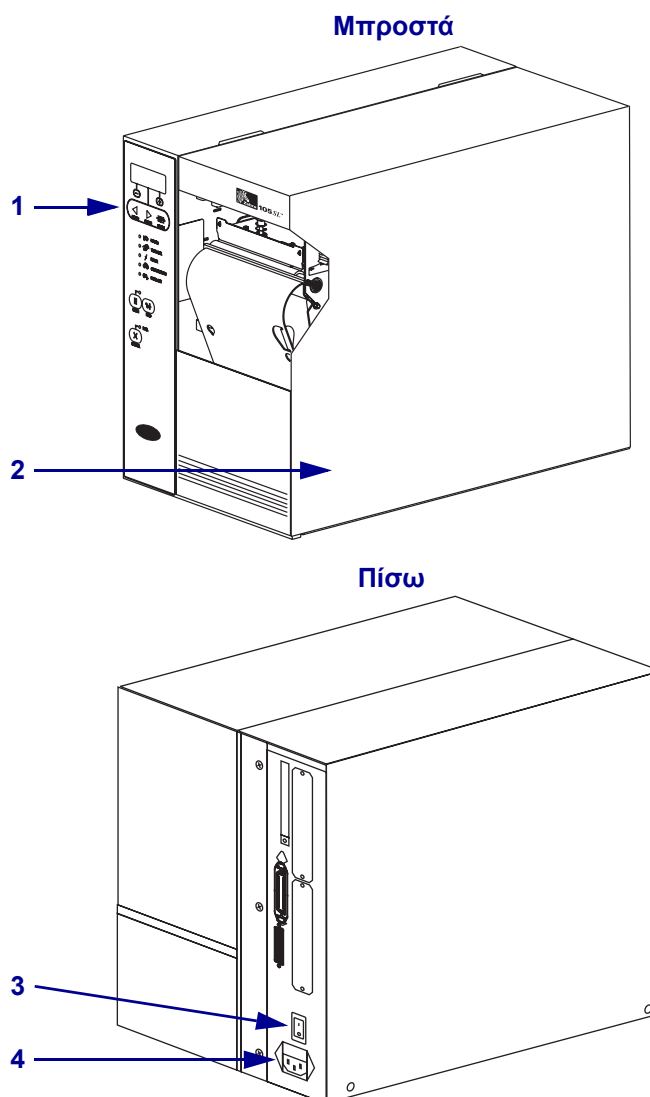


Οδηγός ταχείας αναφοράς 105SL

Χρησιμοποιήστε αυτόν τον οδηγό για να χειρίζεστε τον εκτυπωτή σας σε καθημερινή βάση. Για πιο λεπτομερείς πληροφορίες, ανατρέξτε στον *Οδηγό χρήστη*.

Εξωτερική προβολή

Εικόνα 1 • Εξωτερικό εκτυπωτή

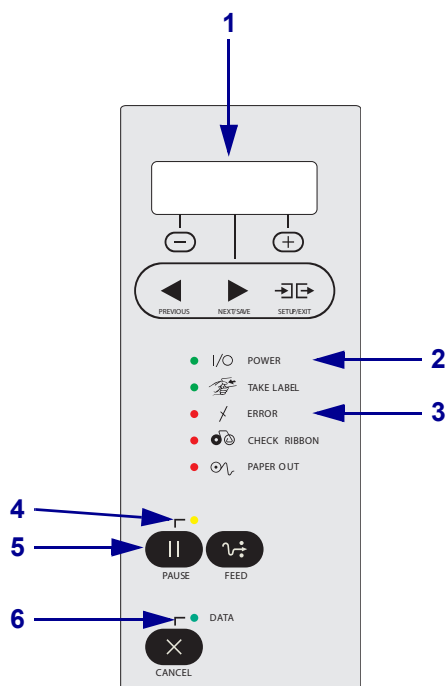


1	Πίνακας ελέγχου
2	Πόρτα μέσων
3	Διακόπτης λειτουργίας (O = Ανενεργός, I = Ενεργός)
4	Υποδοχή παροχής εναλλασσόμενου ρεύματος

Πίνακας ελέγχου

Ο πίνακας ελέγχου (Εικόνα 2) υποδεικνύει την κατάσταση λειτουργίας του εκτυπωτή και ελέγχει τη βασική λειτουργία του εκτυπωτή.

Εικόνα 2 • Πίνακας ελέγχου

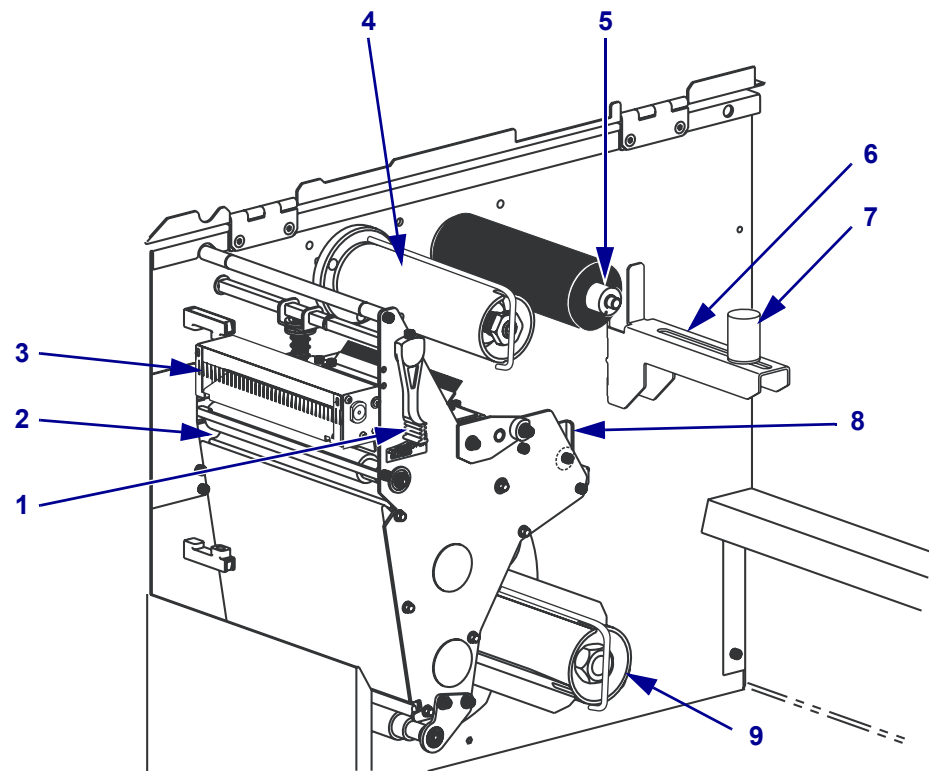


1	LCD	Εμφανίζει τη λειτουργική κατάσταση του εκτυπωτή.
2	Λυχνία λειτουργίας	Αναμμένη όταν ο εκτυπωτής είναι ενεργοποιημένος.
3	Λυχνία σφάλματος	Αναβοσβήνει όταν ο εκτυπωτής απαιτεί προσοχή.
4	Λυχνία PAUSE	Αναμμένη όταν ο εκτυπωτής βρίσκεται σε προσωρινή διακοπή.
5	Κουμπί PAUSE	Ξεκινάει ή διακόπτει τη λειτουργία του εκτυπωτή όταν το πιέξετε.
6	Λυχνία δεδομένων	Αναβοσβήνει γρήγορα όταν ο εκτυπωτής λαμβάνει δεδομένα.

Εξαρτήματα εκτυπωτή

Η **Εικόνα 3** απεικονίζει τα εξαρτήματα που βρίσκονται στο εσωτερικό του χώρου μέσω του εκτυπωτή σας. Ανάλογα με τις εγκατεστημένες επιλογές, η εμφάνιση του εκτυπωτή σας ίσως να διαφέρει λίγο από αυτήν του εκτυπωτή στην εικόνα.

Εικόνα 3 • Εξαρτήματα εκτυπωτή



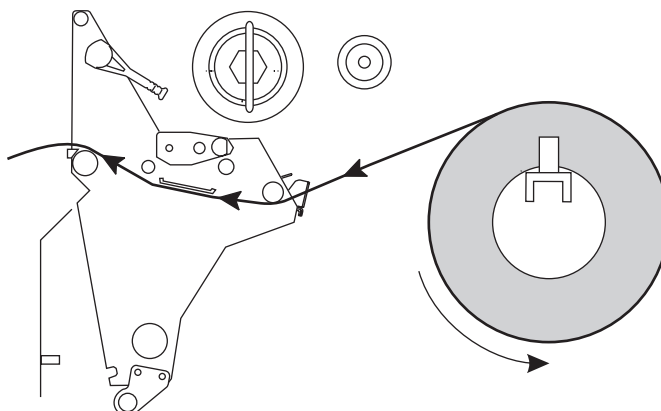
1	Μοχλός ανοίγματος κεφαλής εκτύπωσης
2	Κύλινδρος τυμπάνου
3	Εργαλείο κοπής (προαιρετικό)
4	Άξονας παραλαβής ταινίας
5	Άξονας τροφοδοσίας ταινίας

6	Ανάρτηση τροφοδοσίας μέσω
7	Οδηγός τροφοδοσίας μέσω
8	Εξωτερικός οδηγός μέσω
9	Άξονας επανατύλιξης (προαιρετικό)

Φόρτωση μέσων

Χρησιμοποιήστε τις οδηγίες στην παρούσα ενότητα για να φορτώσετε ρολό μέσου σε κατάσταση Tear-Off (απόσπαση) (Εικόνα 4). Για οδηγίες σχετικά με τη φόρτωση μέσων με ριπιδοειδείς πτυχές ή με τη φόρτωση σε διαφορετικές καταστάσεις εκτύπωσης, ανατρέξτε στον *Οδηγό χρήστη*.

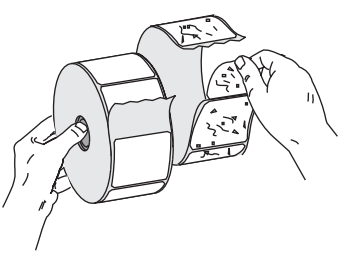
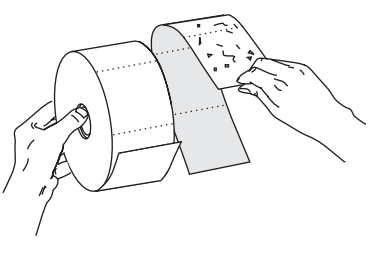
Εικόνα 4 • Διαδρομή μέσων σε κατάσταση Tear-Off (απόσπαση)



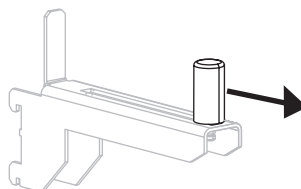
Προσοχή • Όταν φορτώνετε μέσα ή ταινία, βγάλτε όλα τα κοσμήματα που μπορεί να έρθουν σε επαφή με την κεφαλή του εκτυπωτή ή τα άλλα μέρη του εκτυπωτή.

Για να φορτώσετε ρολό μέσου σε κατάσταση Tear-Off (απόσπαση), ολοκληρώστε τα εξής βήματα:

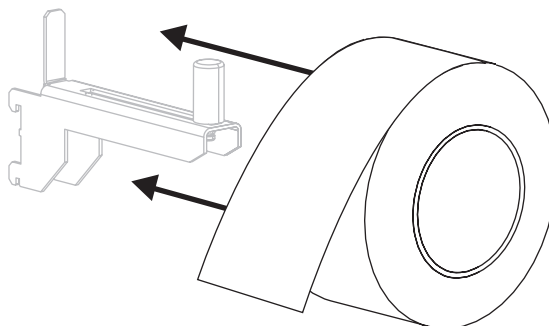
1. Βγάλτε και πετάξτε οποιεσδήποτε απλές ετικέτες ή αυτοκόλλητες ετικέτες που είναι βρόμικες ή που συγκρατούνται με κόλλες ή αυτοκόλλητη ταινία.

Αυτοκόλλητες ετικέτες	Απλές ετικέτες
	

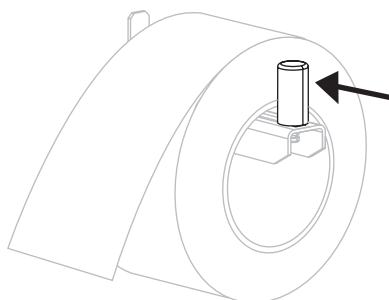
2. Τραβήξτε τον οδηγό τροφοδοσίας μέσων έως το τέρμα.



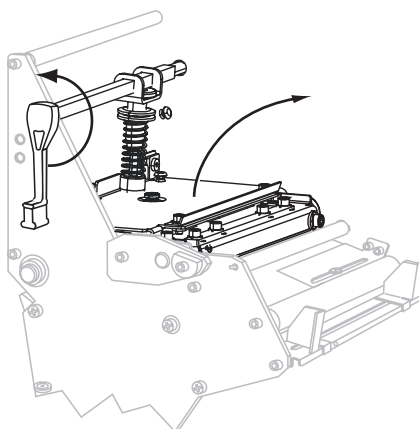
3. Τοποθετήστε το ρολό μέσου στο στοιχείο ανάρτησης τροφοδοσίας μέσων. Ωθήστε το ρολό όσο πιο πίσω γίνεται.



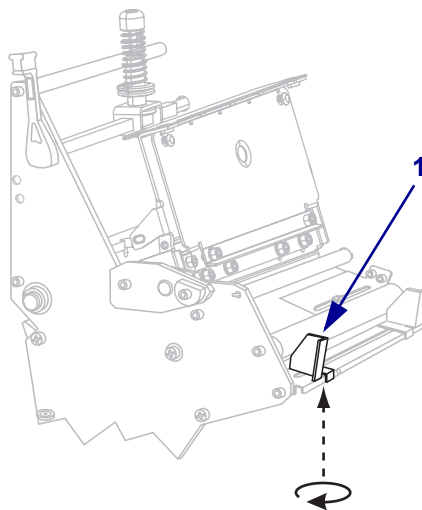
4. Ολισθήστε μέσα τον οδηγό τροφοδοσίας μέσων έως ότου μόλις να αγγίζει το άκρο του ρολού.



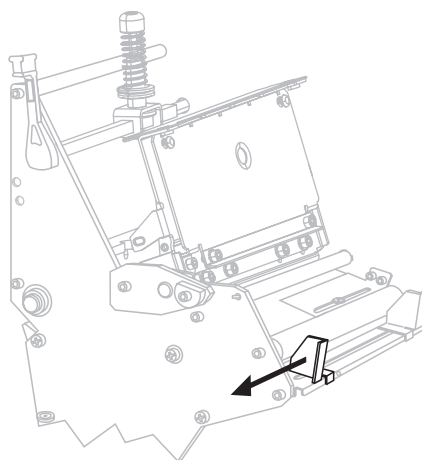
5. Περιστρέψτε αριστερόστροφα το μοχλό ανοίγματος κεφαλής εκτύπωσης για να ανοίξετε τη διάταξη κεφαλής εκτύπωσης.



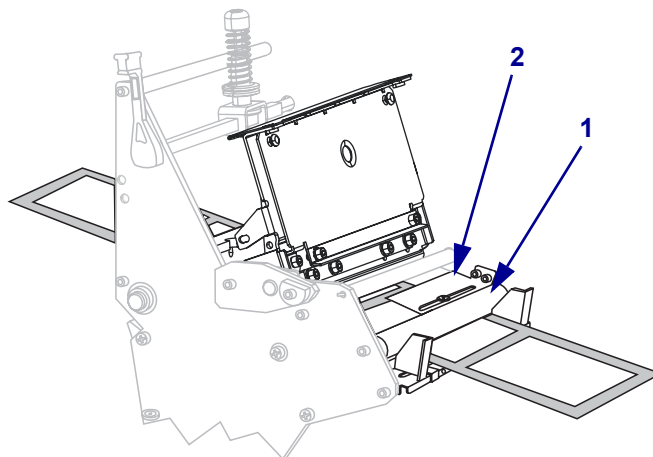
6. Χαλαρώστε τη βίδα αντίχειρα (δεν φαίνεται από αυτήν τη γωνία) που βρίσκεται στο κάτω μέρος του εξωτερικού οδηγού μέσων (1).



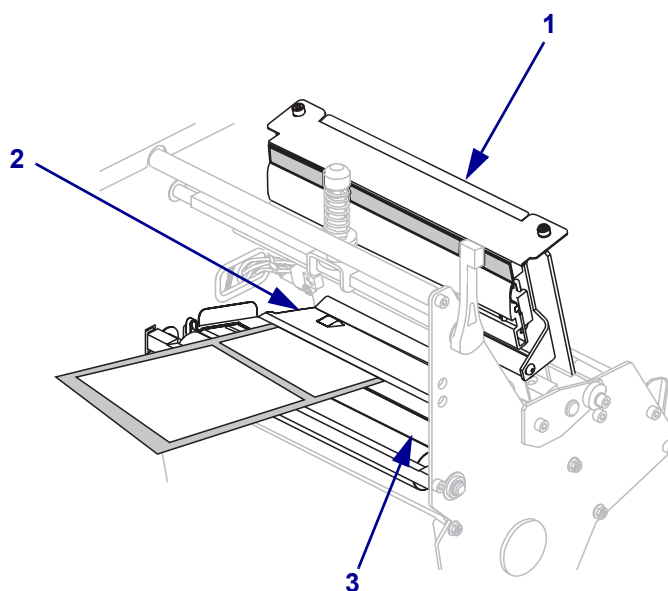
7. Ολισθήστε εντελώς προς τα έξω τον εξωτερικό οδηγό μέσων.



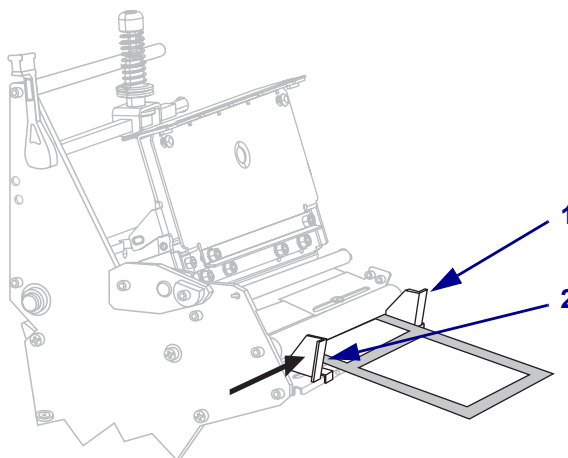
8. Περάστε το μέσο κάτω από το χαμηλότερο κύλινδρο (1) και την άνω διάταξη αισθητήρα μέσων (2).



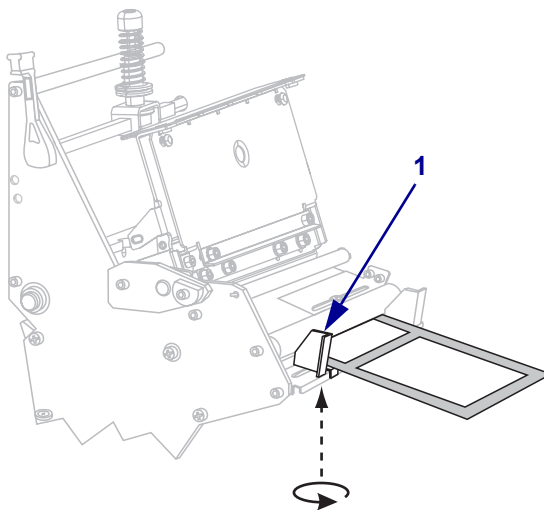
9. Ωθήστε το μέσο προς τα μπροστά έως ότου περάσει κάτω από τη διάταξη κεφαλής εκτύπωσης (1), κάτω από την πλάκα συγκράτησης (2) και κατόπιν πάνω από τον κύλινδρο τυμπάνου (3).



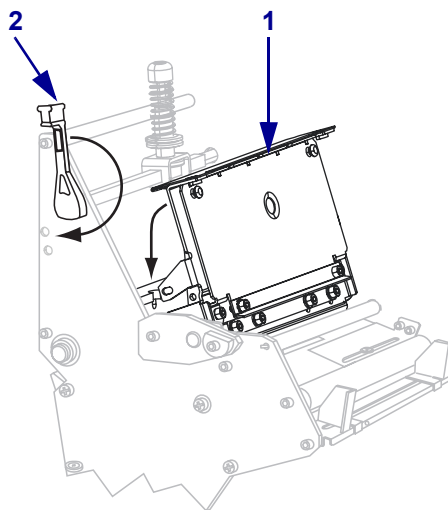
10. Ευθυγραμμίστε το μέσο με τον εσωτερικό οδηγό μέσων (1). Ολισθήστε μέσα τον εξωτερικό οδηγό μέσων (2) έως ότου μόλις να αγγίζει το άκρο του μέσου.



11. Σφίξτε τη βίδα αντίχειρα (δεν φαίνεται από αυτήν τη γωνία) που βρίσκεται στο κάτω μέρος του εξωτερικού οδηγού μέσων (1).



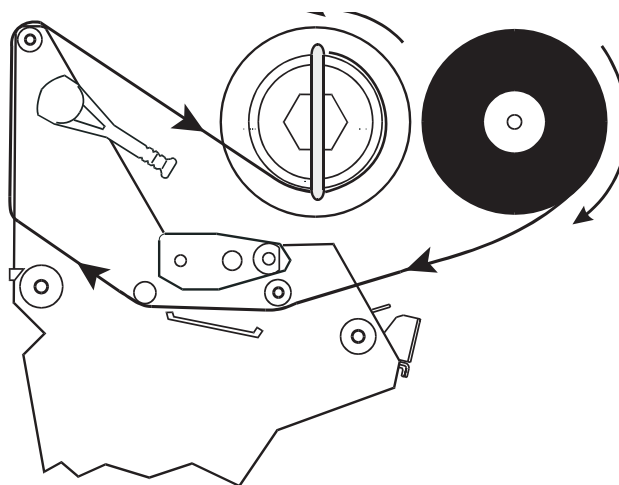
12. Πιέστε προς τα κάτω τη διάταξη κεφαλής εκτύπωσης (1) και κατόπιν περιστρέψτε δεξιόστροφα το μοχλό ανοίγματος κεφαλής εκτύπωσης έως ότου ασφαλίσει στη θέση του (2).



Φόρτωση ταινίας

Να χρησιμοποιείτε πάντα ταινία που είναι πλατύτερη από το μέσο για να προστατεύεται η κεφαλή εκτύπωσης από φθορά. Η ταινία πρέπει να είναι επικαλυμμένη στο εξωτερικό. Για εκτύπωση άμεσης θερμότητας, μη φορτώνετε ταινία στον εκτυπωτή.

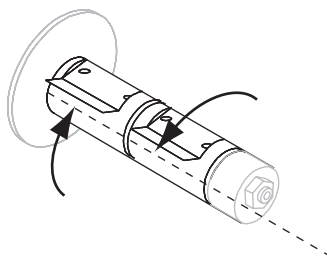
Εικόνα 5 • Διαδρομή ταινίας



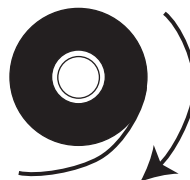
Προσοχή • Όταν φορτώνετε μέσα ή ταινία, βγάλτε όλα τα κοσμήματα που μπορεί να έρθουν σε επαφή με την κεφαλή του εκτυπωτή ή τα άλλα μέρη του εκτυπωτή.

Για να φορτώσετε την ταινία, ολοκληρώστε τα εξής βήματα:

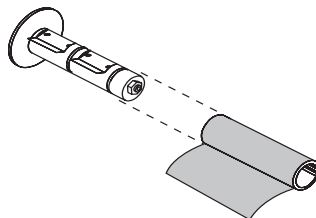
1. Ευθυγραμμίστε τα τμήματα του άξονα τροφοδοσίας ταινίας.



2. Προσανατολίστε την ταινία με το ελεύθερο άκρο να ξετυλίγεται δεξιόστροφα.

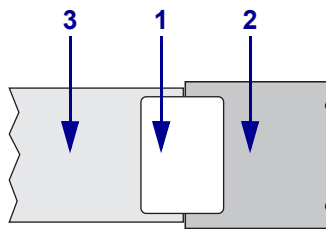


3. Τοποθετήστε το ρολό ταινίας στον άξονα τροφοδοσίας ταινίας και ωθήστε το εντελώς προς τα πίσω.

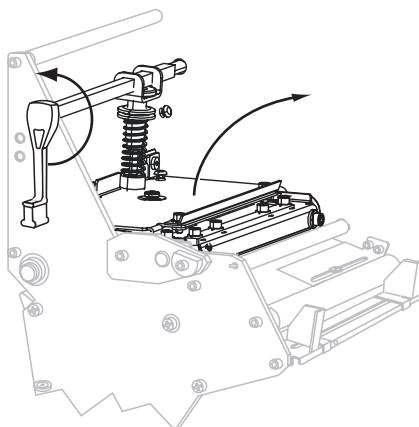


4. Ο οδηγός ταινίας καθιστά τη φόρτωση και την εκφόρτωση της ταινίας πιο εύκολες. Έχει το ρολό ταινίας που διαθέτετε χαρτί ή κάτι παρόμοιο προσδεμένο στο άκρο για να λειτουργεί ως οδηγός ταινίας;

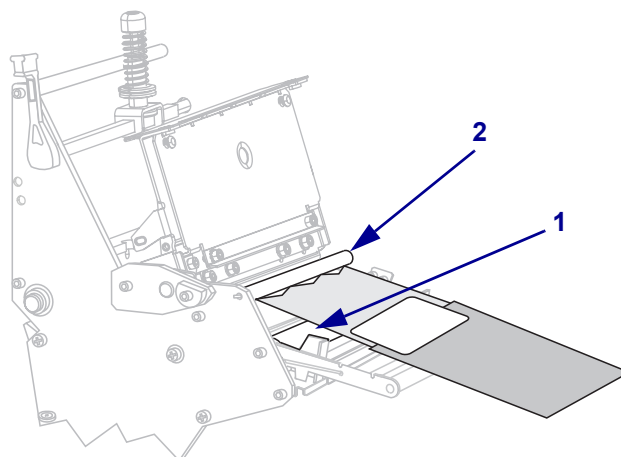
Av...	Τότε...
Ναι	Συνεχίστε με το επόμενο βήμα.
Όχι	<p>a. Σκίστε από το ρολό μια λωρίδα μέσου (ετικέτες και επένδυση) με μήκος περίπου 150 έως 305 χιλιοστά (6 έως 12 ίντσες).</p> <p>b. Βγάλτε μια ετικέτα από τη λωρίδα μέσου.</p> <p>c. Χρησιμοποιήστε την ετικέτα αυτή (1) για να προσδέσετε το άκρο της ταινίας (2) με τη λωρίδα μέσου (3). Η λωρίδα μέσου λειτουργεί ως οδηγός.</p>



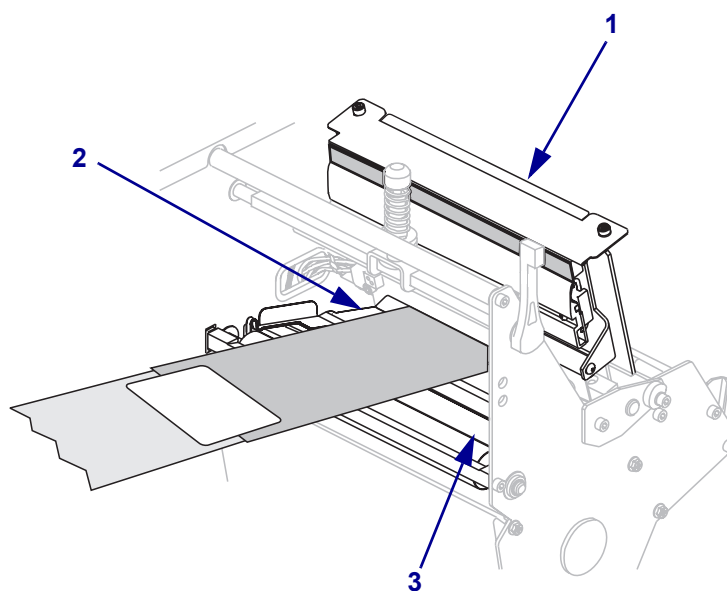
5. Περιστρέψτε αριστερόστροφα το μοχλό ανοίγματος κεφαλής εκτύπωσης για να ανοίξετε τη διάταξη κεφαλής εκτύπωσης.



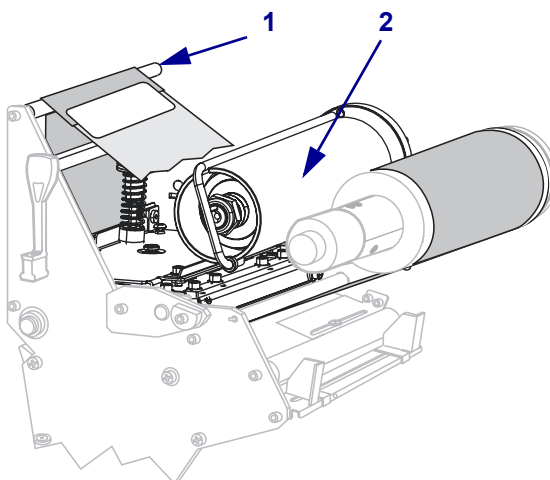
6. Περάστε τον οδηγό ταινίας και την προσδεμένη ταινία πάνω από το χαμηλότερο κύλινδρο (1) και κάτω από τον άνω κύλινδρο (2).



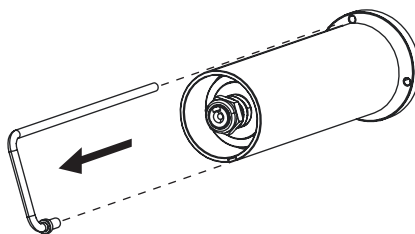
7. Ωθήστε τον οδηγό ταινίας προς τα μπροστά έως ότου περάσει κάτω από τη διάταξη κεφαλής εκτύπωσης (1), πάνω από την πλάκα συγκράτησης (2) και κατόπιν πάνω από τον κύλινδρο τυμπάνου (3).



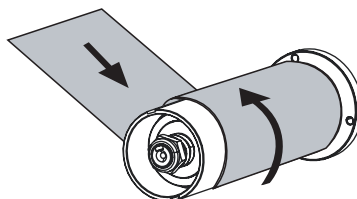
8. Φέρτε τον οδηγό ταινίας πάνω από το άνω κύλινδρο ταινίας (1) και προς τον άξονα παραλαβής ταινίας (2).



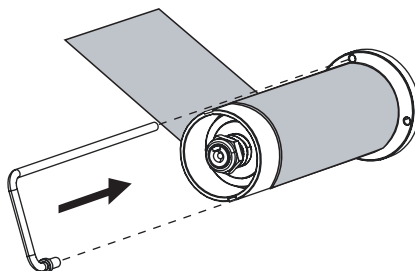
9. Βγάλτε το άγκιστρο από τον άξονα παραλαβής ταινίας.



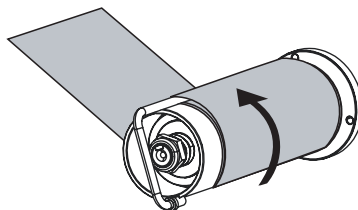
10. Περιτυλίξτε αριστερόστροφα τον οδηγό ταινίας και την προσδεμένη ταινία γύρω από τον άξονα παραλαβής ταινίας.



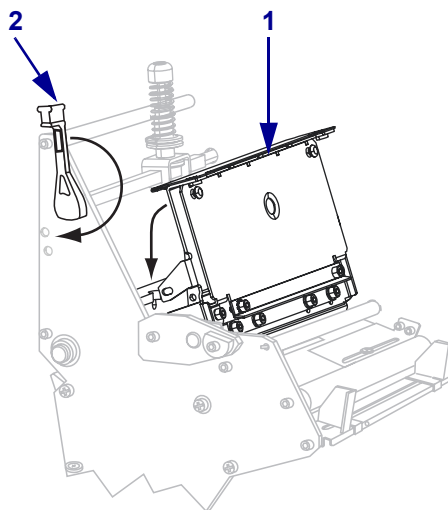
11. Τοποθετήστε ξανά το άγκιστρο. Το κοντό άκρο του άγκιστρου ταιριάζει στην εγκοπή επάνω στον άξονα παραλαβής ταινίας. Το μακρύ άκρο του άγκιστρου ταιριάζει στην αυλάκωση στην αντίθετη πλευρά της εγκοπής.



- 12.** Περιστρέψτε αριστερόστροφα τον άξονα αρκετές φορές για να περιτυλίξετε την ταινία πάνω από το άγκιστρο και να τεντώσετε την ταινία εάν απαιτείται.



- 13.** Πιέστε προς τα κάτω τη διάταξη κεφαλής εκτύπωσης **(1)** και κατόπιν περιστρέψτε δεξιόστροφα το μοχλό ανοίγματος κεφαλής εκτύπωσης έως ότου ασφαλίσει στη θέση του **(2)**.

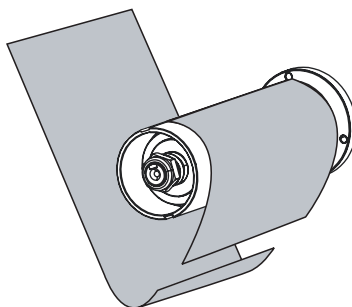


Αφαίρεση χρησιμοποιημένης ταινίας

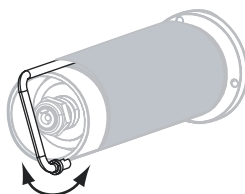
Αφαιρέστε τη χρησιμοποιημένη ταινία από τον άξονα παραλαβής ταινίας κάθε φορά που αλλάζετε το ρολό ταινίας.

Για να αφαιρέσετε τη χρησιμοποιημένη ταινία, ολοκληρώστε τα εξής βήματα:

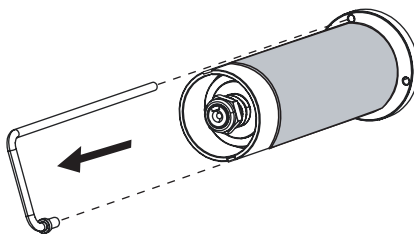
1. Σε περίπτωση που δεν έχει τελειώσει η ταινία, κόψτε ή σπάστε την πριν από τον άξονα παραλαβής ταινίας.



2. Ωθήστε το άγκιστρο έως ότου ολισθήσει από την αυλάκωση στον άξονα παραλαβής ταινίας. Κινήστε το άγκιστρο προς τα μπροστά και πίσω για να χαλαρώσετε την ταινία.



3. Βγάλτε το χαλαρό άγκιστρο από τον άξονα παραλαβής ταινίας.



4. Ολισθήστε τη χρησιμοποιημένη ταινία με τρόπο ώστε να αποχωριστεί από τον άξονα παραλαβής ταινίας και πετάξτε τη.

