

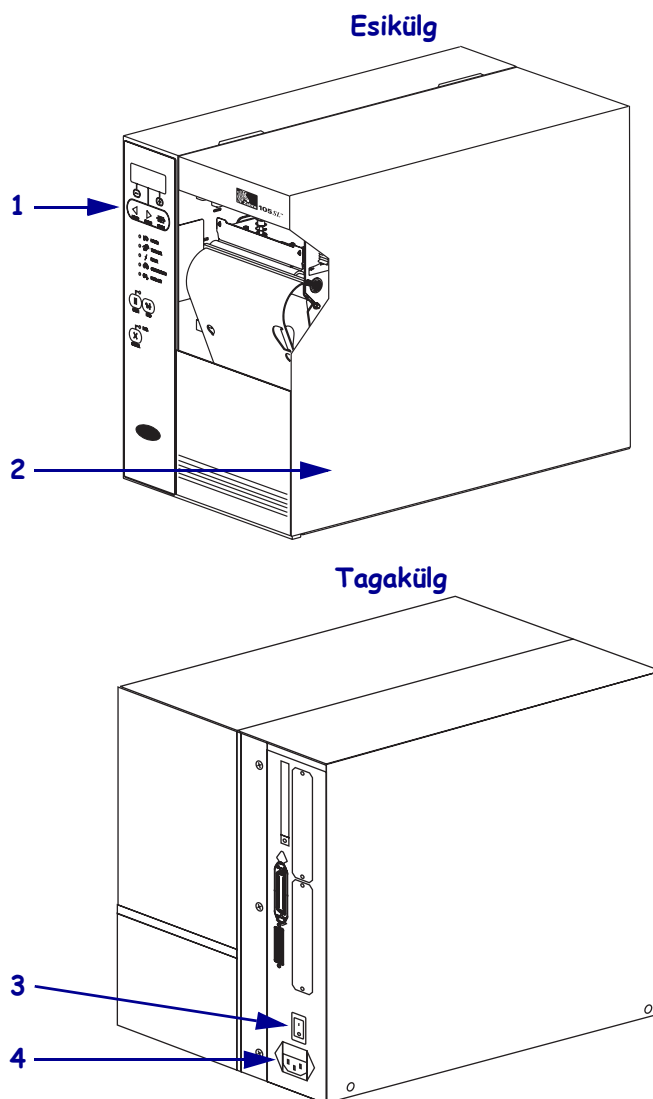


105SL Kiirviitejuhhis

Kasutage käesolevat juhendit igapäevases töös printeriga. Üksikasjalikumaks informatsiooniks tutvuge *Kasutusjuhendiga*.

Väline vaade

Joonis 1 • Välisilme Printer

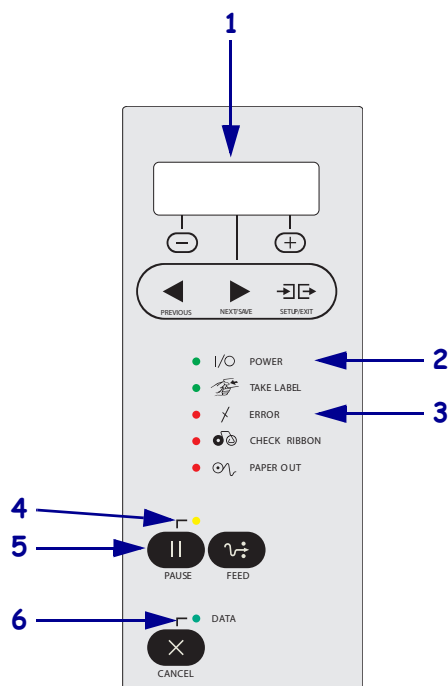


1	Juhtpaneel
2	Andmekandja luuk
3	Toite lüliti (O = Väljas, I = Sees)
4	Vahelduvvoolu toitepistmik

Juhtpaneel

Juhtpaneel (Joonis 2) näitab printeri tööolekut ning kontrollib põhiprinteri tegevust.

Joonis 2 • Juhtpaneel

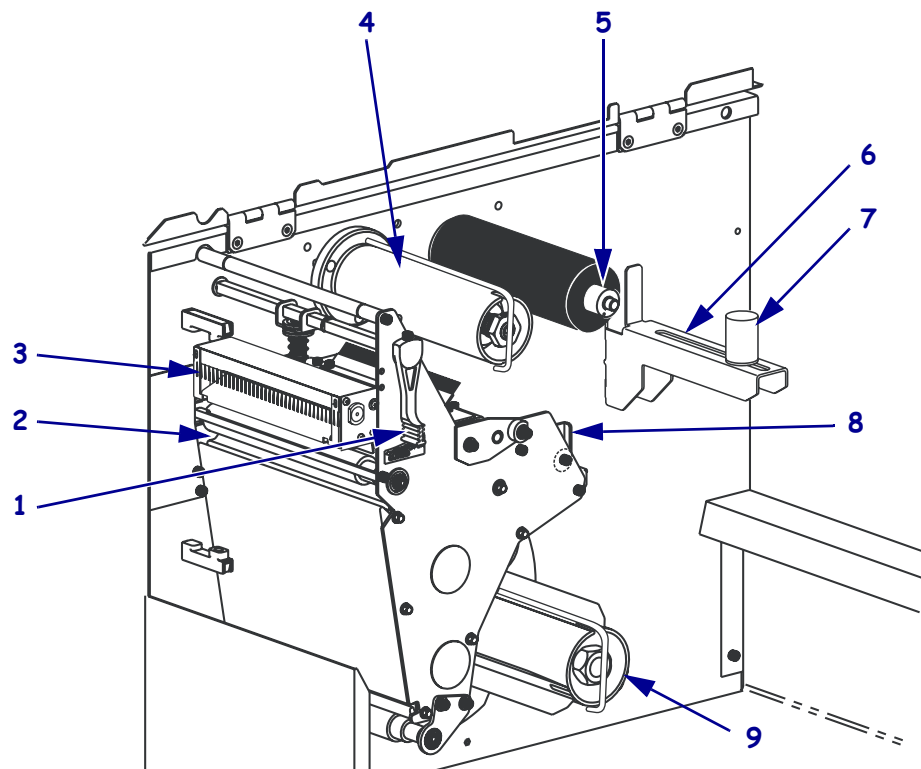


1	Vedelkristallnäidik	Näitab printeri tööolekut.
2	Toite tuli	Sees, kui printer on sisse lülitatud.
3	Tõrke tuli	Vilgub, kui printer tähelepanu vajab.
4	PAUSE (Paus) tuli	Sees printeri töö katkestamisel.
5	PAUSE nupp	Vajutamisel käivitab või lõpetab printeri töö.
6	Andme tuli	Vilgub kiiresti, kui printer võtab andmeid vastu.

Printeri osad

Joonis 3 tutvustab printeri andmekandja kambris asuvaid osasid. Sõltuvalt paigaldatud valikutest võib teie printer veidi teisiti välja näha.

Joonis 3 • Printeri osad



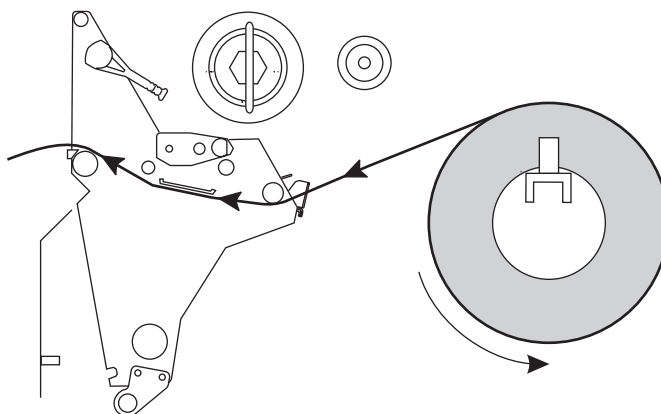
1	Trüki pea-ava hoob
2	Paberitoe kummirull
3	Lõikur (valikuline)
4	Lindi pealevõtu võll
5	Lindi varustusvõll

6	Andmekandja varustushoidik
7	Andmekandja varustusjuhik
8	Välimine andmekandja juhik
9	Tagasikerimisvõll (valikuline)

Andmekandja laadimine

Järgige andmekandja rulli laadimiseks Tear-Off režiimis („Rebi ära”) käesolevas osas toodud juhiseid (Joonis 4). Lõõtsvolditud andmekandja või teistes trükirežiimides laadimiseks, tutvuge *Kasutusjuhendiga*.

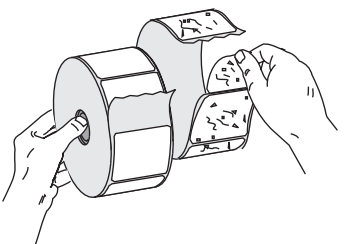
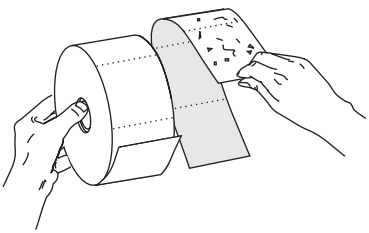
Joonis 4 • Tear-Off andmekandja režiim



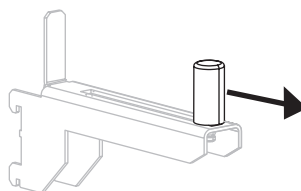
Hoiatus • Paberi või lindi laadimisel eemaldage kõik ehted, mis võiksid trükipea või teiste printeriosadega kokku puutuda.

Täitke järgnevad sammud andmekandja rulli laadimiseks Tear-Off režiimis:

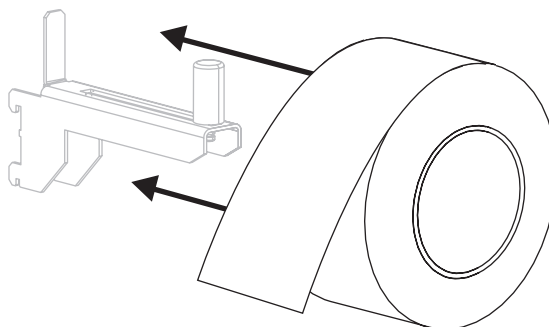
1. Eemaldage ja kõrvaldage kõik lipikud või sildid, mis on kas mustad või liimitud või teibitud.

Sildid	Lipikute varu
	

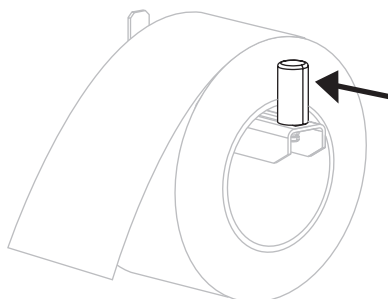
2. Tõmmake andmekandja varustusjuhik nii kaugele välja kui võimalik.



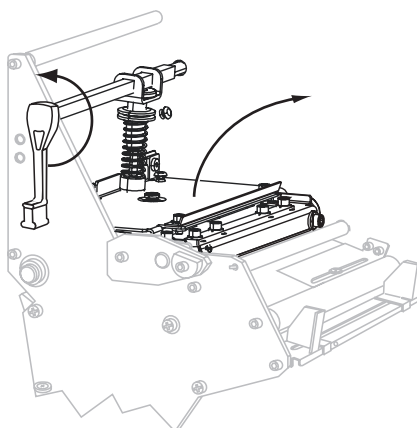
3. Asetage andmekandjarull andmekandja hoidikule. Suruge rull nii kaugele kui võimalik.



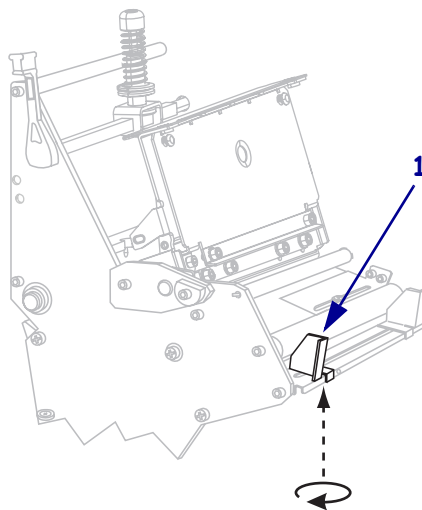
4. Lükake andmekandja varustusjuhikut, kuni see puudutab rulli serva.



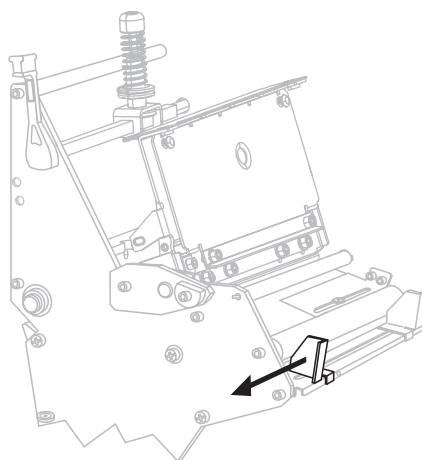
5. Avage trüki pea sõlm, keerates trüki peaava hooba vastupäeva.



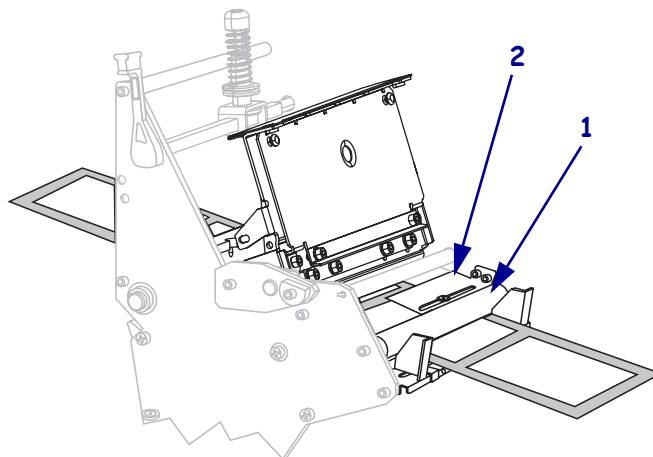
6. Laske lõdvemaks tiibpeakruvi (sellest vaatenurgast nähtamatu), mis paikneb välimise andmekandja juhiku alumises osas (**1**).



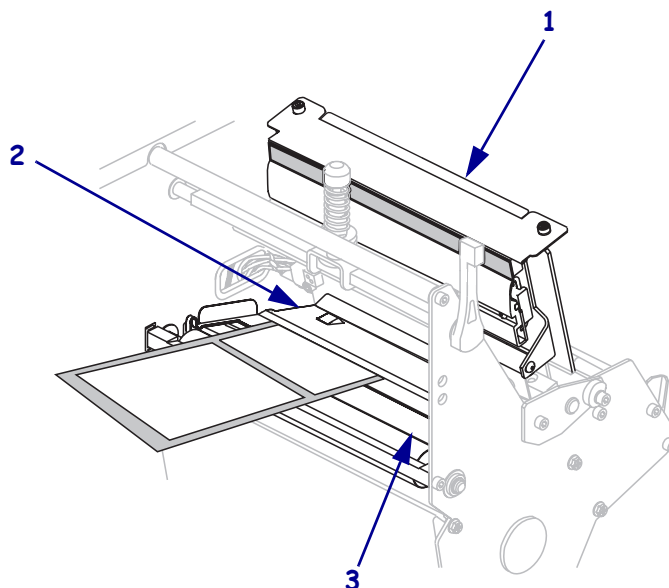
7. Libistage välimise andmekandja juhik lõppu.



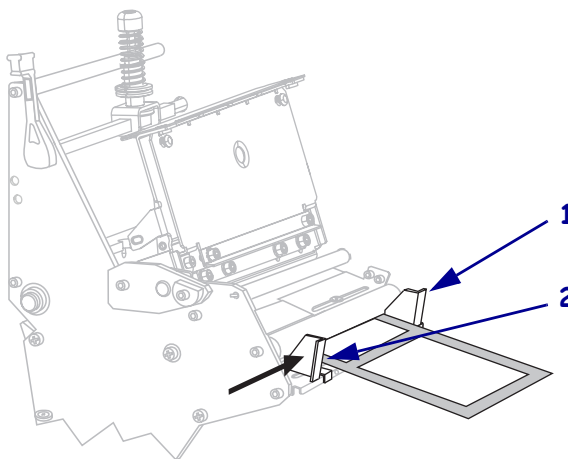
8. Keermestage andmekandja alumise rulli (1) ja ülemise andmekandja sensori sõlme alla (2).



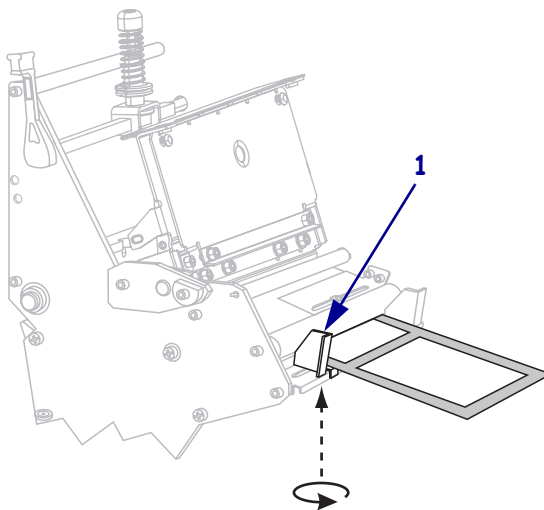
9. Lükake andmekandjat edasi kuni see läheb trüki pea sõlme (1) alt mööda, rõhk plaadi (2) alt läbi ning seejärel üle paberitoe kummirulli (3).



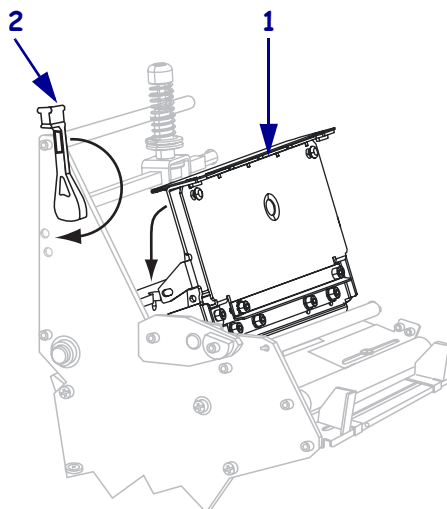
10. Joondage andmekandja sisemise andmekandja juhikut kasutades (1). Lükake valmist andmekandja juhikut (2), kuni see puudutab andmekandja serva.



11. Pingutage tiibpeakruvi (sellest vaatenurgast nähtamatu), mis paikneb välimise andmekandja juhiku alumises osas (1).



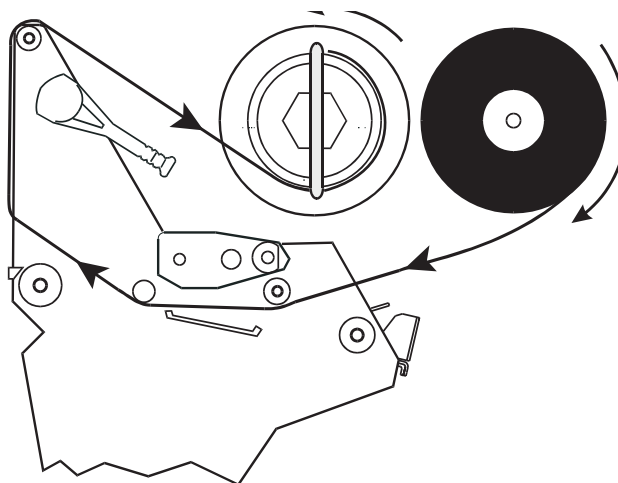
12. Suruge trükipea sõlm alla (1) ning seejärel pöörake trükipeaava hooba päripäeva kuni see kinnitub kohale (2).



Lindi laadimine

Kasutage alati andmekandjast laiemat lindi, et kaitsta trükipead kulumise eest. Lint peab olema väljaspoolt kaetud. Otseseks termiliseks trükkimiseks ärge laadige linti printerisse.

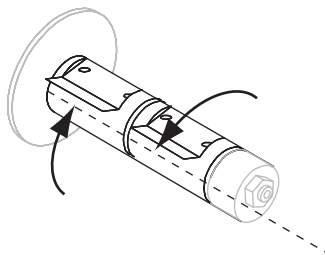
Joonis 5 • Lindi teekond



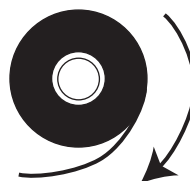
Hoiatus • Paberi või lindi laadimisel eemaldage kõik ehted, mis võiksid trükipea või teiste printeriosadega kokku puutuda.

Lindi laadimiseks teostage järgnevad sammud:

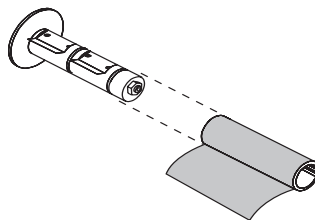
1. Joondage lindi varustusvõlli osad.



2. Orienteerige lint nii, et lahtine ots keriks kellaosuti suunas lahti.

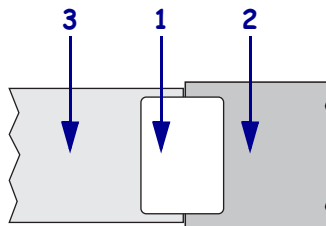


3. Asetage lindirull lindi varustusvõllile ning suruge see lõpuni tagasi.

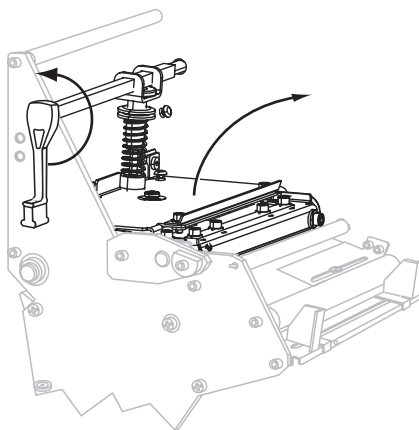


4. Lindi juht teeb lindi laadimise ja mahalaadimise lihtsamaks. Kas teie lindirullile on otsa manustatud lindijuhina paber või midagi muud?

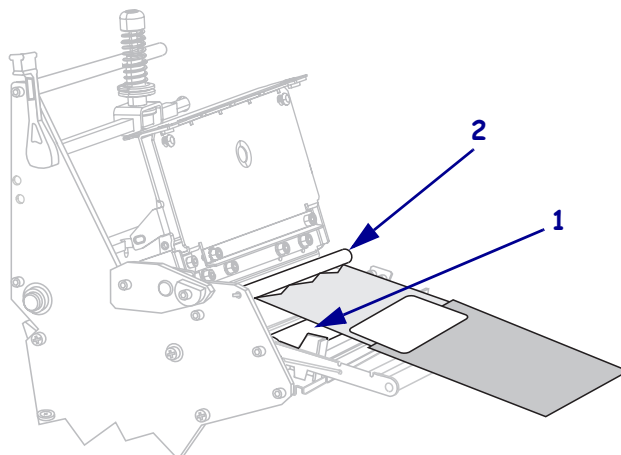
Kui	Siis
Jah	Jätkake järgmise sammuga.
Ei	<p>a. Rebige rullilt ära umbes 150 - 305 mm (6 - 12 in.) pikkune andmekandja riba (sildid ja lainer).</p> <p>b. Koorige andmekandja ribalt silt.</p> <p>c. Kasutage seda silti (1) lindi otsa (2) ühendamiseks andmekandja ribaga (3). Andmekandja riba toimib juhina.</p>



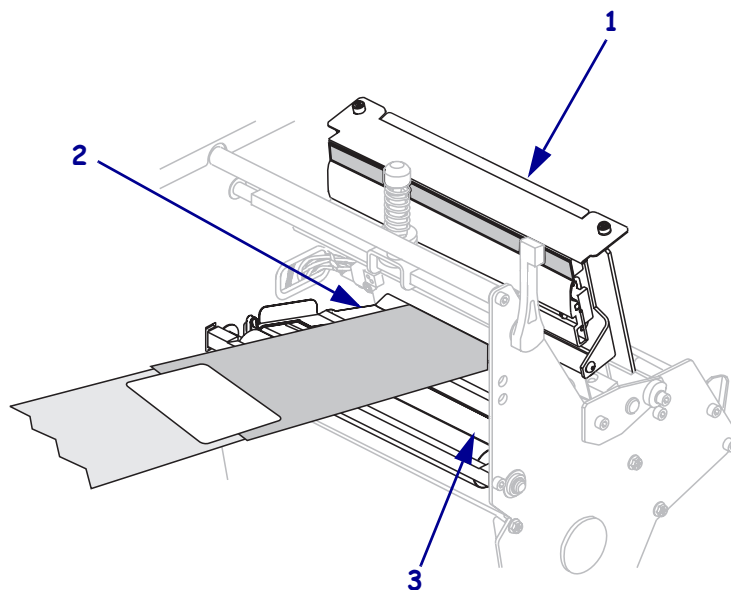
5. Avage trüki pea sõlm, keerates trüki peaava hooba vastupäeva.



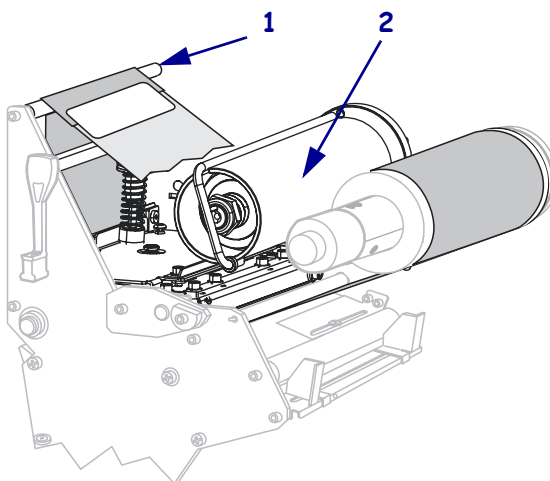
6. Keermestage lindi juht ning manustatud lint üle alumise rulli (1) ning ülemise rulli alt (2).



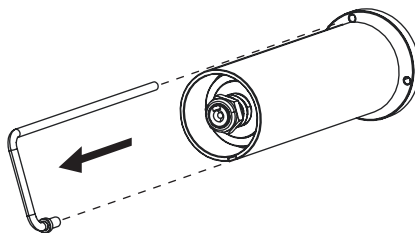
7. Lükake lindi juhti edasi kuni see läheb trükipäa sõlme (1) alt mööda, üle rõhk plaadi (2) ning seejärel üle paberitoe kummirulli (3).



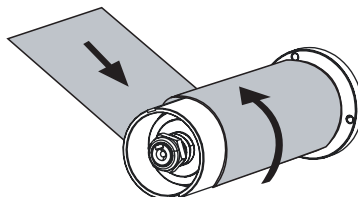
8. Tooge lindi juht üle ülemise lindirulli (1) ning lindi pealevõtuvõlli suunas (2).



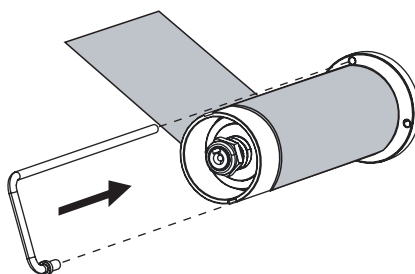
- 9.** Eemaldage konks lindi pealevõtuvõllist.



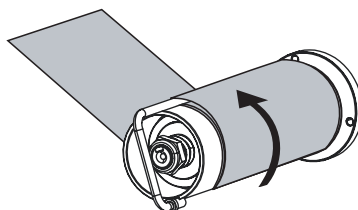
- 10.** Mähkige lindi juht ning manustatud lint vastupäeva peale-võtuvõlli ümber.



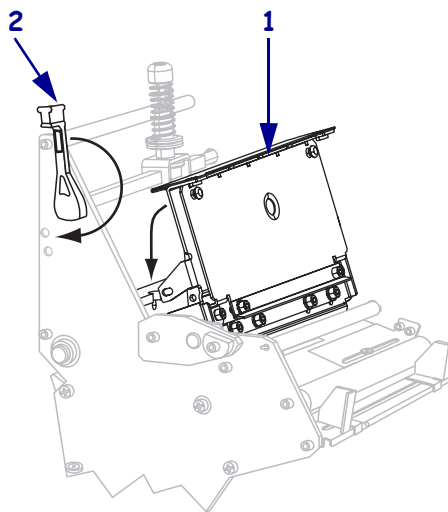
- 11.** Seadke konks uuesti kohale. Konksu lühem ots sobitub lindi pealevõtuvõlli salku. Konksu pikem ots sobitub sälgu teise otsa õnarusse.



- 12.** Pöörake võlli vastupäeva mitu korda, et kerida linti ümber konksu ning eemaldada lõtvus.



13. Suruge trüki pea sõlm alla (1) ning seejärel pöörake trüki peaava hooba päripäeva kuni see kinnitub kohale (2).

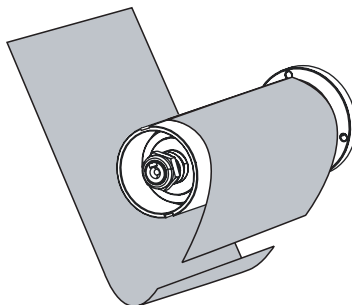


Eemaldage kasutatud lint

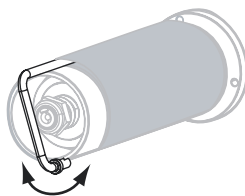
Eemaldage lindi pealevõtuvõllilt lint igakord, kui vahetate lindirulli.

Kasutatud lindi eemaldamiseks teostage järgnevad sammud:

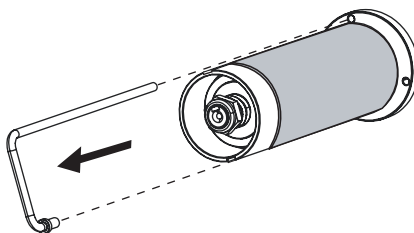
1. Juhul, kui lint pole otsa saanud, lõigake või murdke see enne lindi pealevõtuvõlli.



2. Lükake konksu kuni see libiseb lindi pealevõtuvõlli õnarusest välja. Lindi lõdvendamiseks liigutage konksu edasi-tagasi.



3. Eemaldage lõdvendatud konks lindi pealevõtuvõllist.



4. Libistage kasutatud lint pealevõtuvõllilt maha ning kõrvaldage.

