

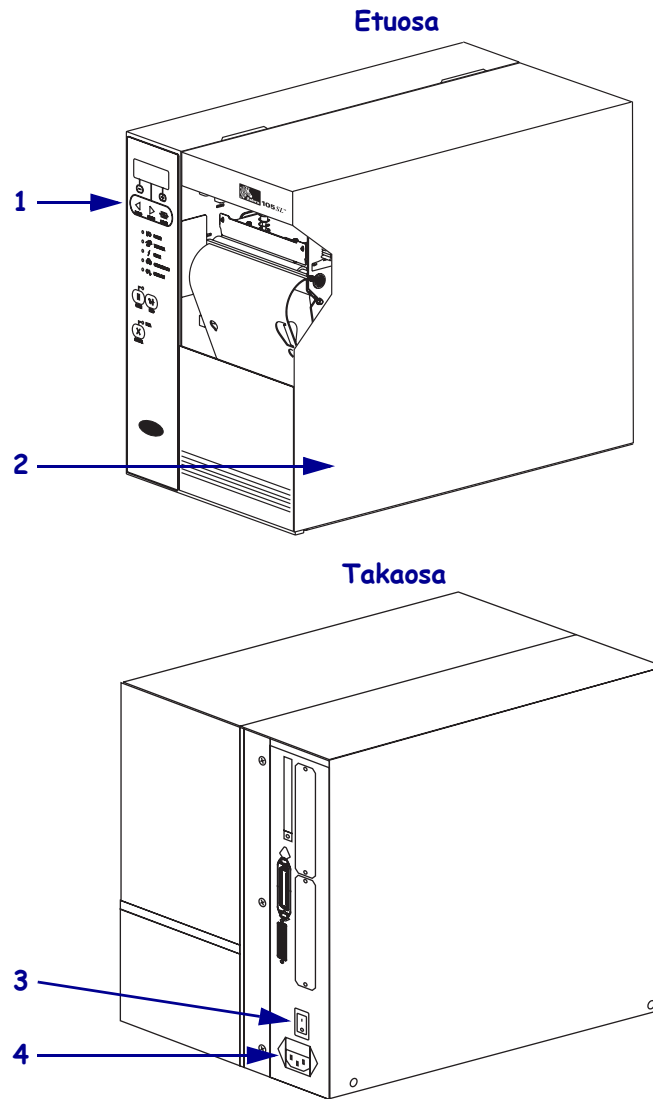


105SL Pikaopas

Käytä kirjoitinta tämän oppaan avulla. Lisätietoja on *käyttöoppaassa*.

Ulkonäkymä

Kuva 1 • Kirjoitin - ulkopuoli

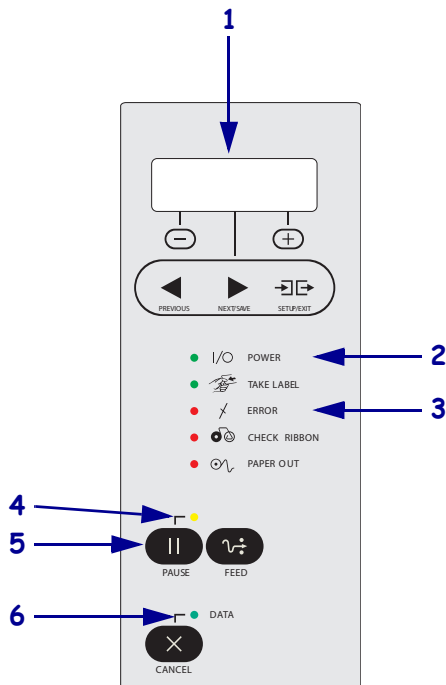


1	Ohjauspaneeli
2	Etikettinauhan luukku
3	Virtakytkin (O = pois päältä, I = päällä)
4	Vaihtovirtaliitin

Ohjauspaneeli

Ohjauspaneelistä (Kuva 2) näkee kirjoittimen toimintatilan ja siitä ohjataan kirjoittimen perustoimintoja.

Kuva 2 • Ohjauspaneeli

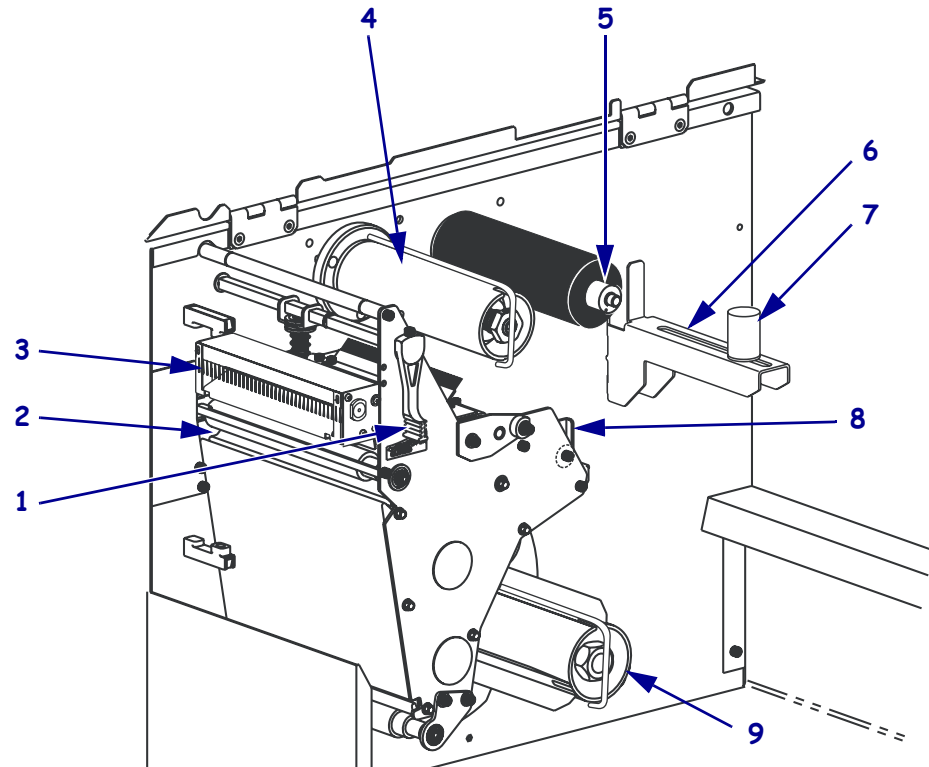


1	Nestekidenäyttö	Tästä näkee kirjoittimen toimintatilan.
2	Virtavalo	Tämä palaa, kun kirjoittimeen on kytketty virta.
3	Virhevalo	Tämä vilkkuu, kun kirjoitin edellyttää toimia.
4	PAUSE-valo	Tämä palaa, kun kirjoitin on keskeytystilassa.
5	PAUSE-painike	Tämä käynnistää tai pysäyttää kirjoittimen toiminnan, kun sitä painetaan.
6	Data-valo	Vilkkuu nopeasti, kun kirjoitin vastaanottaa dataa.

Kirjoittimen osat

Kuva 3 näyttää kirjoittimen etikettinauhalokeron osat. Kirjoitin voi olla hieman erilainen sen mukaan, mitä lisävarusteita siihen on asennettu.

Kuva 3 • Kirjoittimen osat



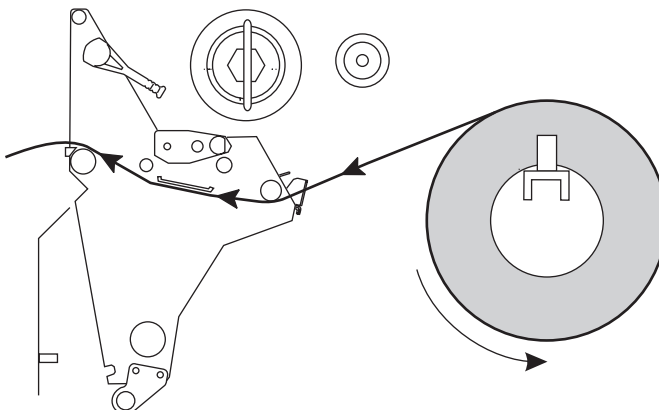
1	Tulostuspään avausvipu
2	Tela
3	Leikkuri (lisävaruste)
4	Värinauhan kiristyspuola
5	Värinauhan syöttöpuola

6	Etikettinauhan syöttöripustin
7	Etikettinauhan ohjain
8	Etikettinauhan ulompi ohjain
9	Takaisinkelauspuola (lisävaruste)

Etikettinauhan lataaminen

Tässä osassa selitetään etikettirullan lataaminen repäisytilassa ([Kuva 4](#)). Laskostetun etikettinauhan lataaminen tai lataaminen eri tulostustiloissa neuvotaan *käyttöoppaassa*.

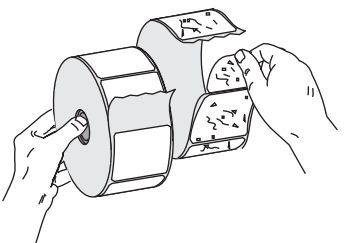
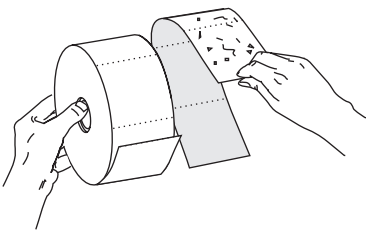
Kuva 4 • Etikettinauhan reitti repäisytilassa



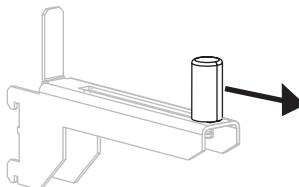
Varoitus • Kun lisäät etikettinauhaa tai värinauhaa, riisu korut, jotka voisivat koskettaa tulostuspäätä tai tulostimen muita osia.

Voit ladata etikettinauhan repäisytilassa seuraavasti:

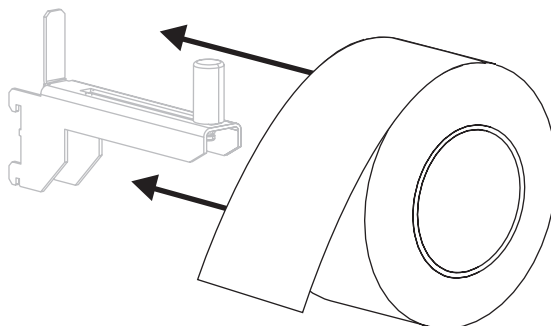
1. Irrota rullasta ja heitä pois etiketit tai tarrat, jotka ovat likaisia tai joissa on liimaa tai teippiä.

Etiketit	Lappumateriaali
	

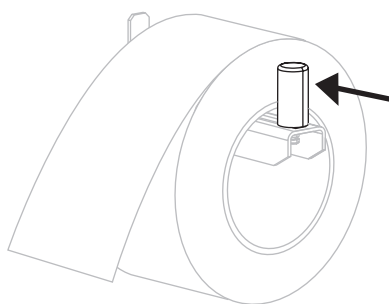
2. Vedä etikettinauhan ohjainta mahdollisimman kauas ulos.



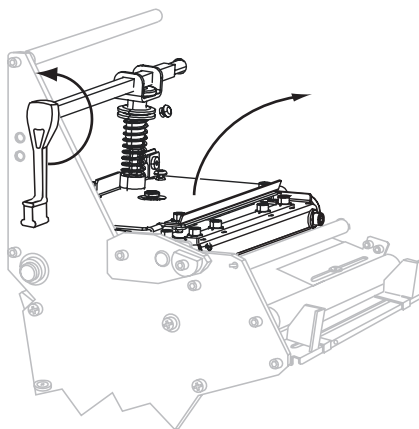
3. Aseta etikettirulla etikettinauhan syöttöripustimeen. Työnnä rulla niin syvälle kuin se menee.



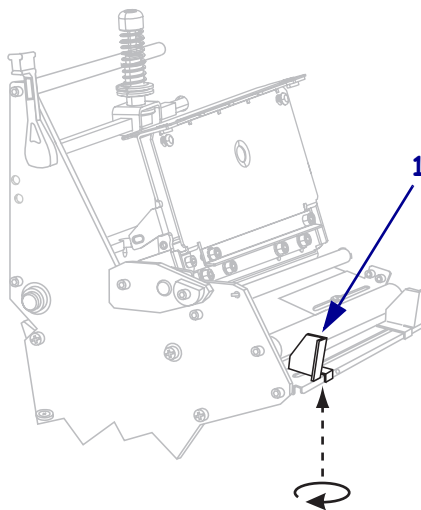
4. Siirrä etikettinauhan ohjainta siten, että se koskettaa etikettinauhan reunaa.



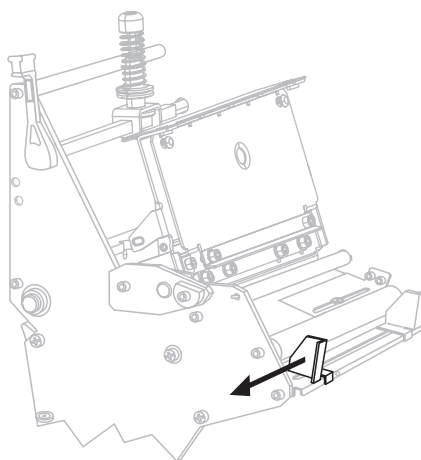
5. Avaa tulostuspäyksikkö kääntämällä tulostuspään avausvipua vastapäivään.



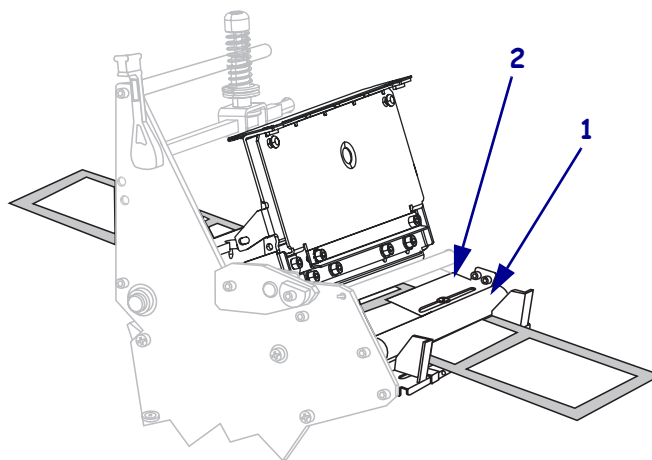
6. Löysää peukaloruuvi (ei näy tästä kulmasta), joka on etikettinauhan ulomman ohjaimen pohjassa (1).



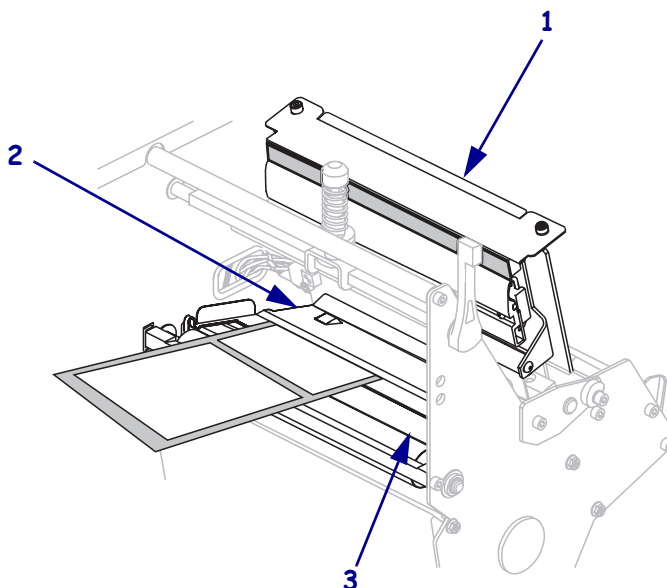
7. Vedä etikettinauhan ulompi ohjain kokonaan ulos.



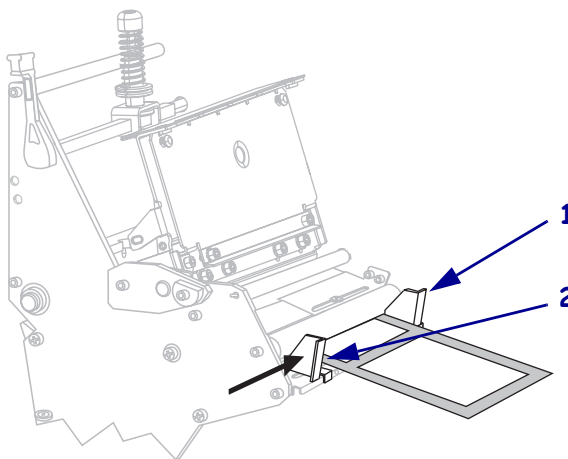
8. Pujota etikettinauha alemman telan (1) ali ja etikettinauhan ylemmän anturiyksikön (2) ali.



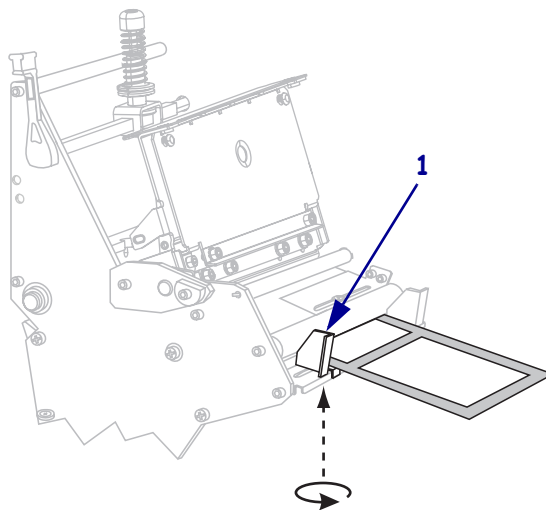
9. Työnnä etikettinauhaa eteenpäin, kunnes se kulkee tulostuspääyksikön (1) alta, jousilaatan (2) yli ja sitten telan (3) yli.



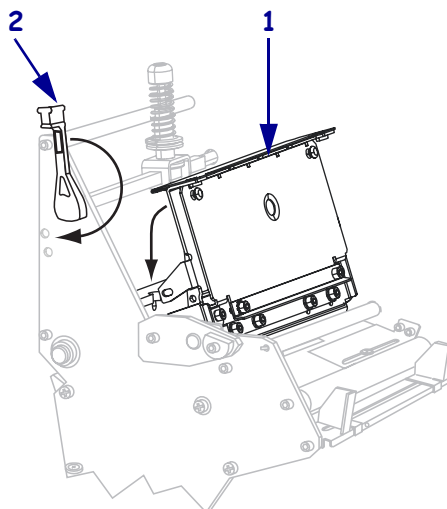
10. Kohdista etikettinauha etikettinauhan sisempään ohjaimeen (1). Siirrä etikettinauhan ulompaa ohjainta (2) siten, että se koskettaa etikettinauhan reunaa.



- 11.** Kiristä peukaloruuvi (ei näy tästä kulmasta), joka on etikettinauhan ulomman ohjaimen pohjassa (**1**).



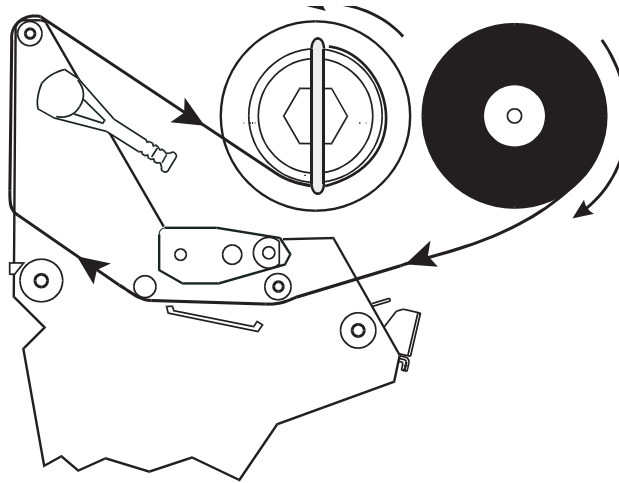
- 12.** Työnnä tulostuspäyksikköä (**1**) alaspäin ja kierrä sitten tulostuspään avausvipua myötäpäivään, kunnes se lukittuu (**2**).



Värinauhan lataaminen

Jotta tulostuspää ei kuluisi turhaan, käytä aina etikettinauhaa leveämpää värinauhaa. Värinauhan ulkopinnan on oltava pinnoitettu. Suoralämpötulostuksessa värinauhaa ei saa ladata kirjoittimeen.

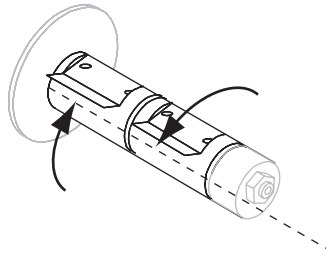
Kuva 5 • Värinauhan reitti



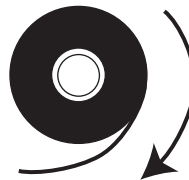
Varoitus • Kun lisäät etikettinauhaa tai värinauhaa, riisu korut, jotka voisivat koskettaa tulostuspäätä tai tulostimen muita osia.

Voit ladata värinauhan seuraavasti:

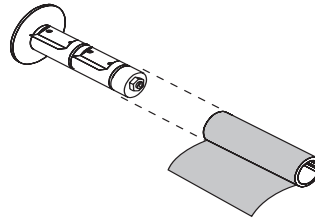
1. Kohdista värinauhan syöttöpuolan lohkot.



2. Kohdista värinauha siten, että irtonainen pää kelautuu auki myötäpäivään.

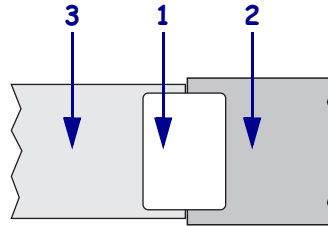


3. Aseta värinauharulla värinauhan syöttöpuolaan ja työnnä se siihen kokonaan.

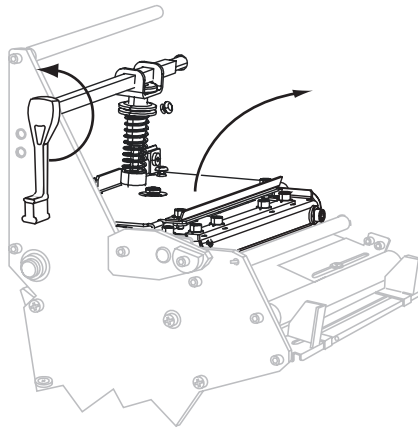


4. Nauhaohjain helpottaa värinauhan lataamista ja poistamista. Onko nauharullan päässä paperisuikale tai vastaavaa, joka toimii nauhaohjaimena?

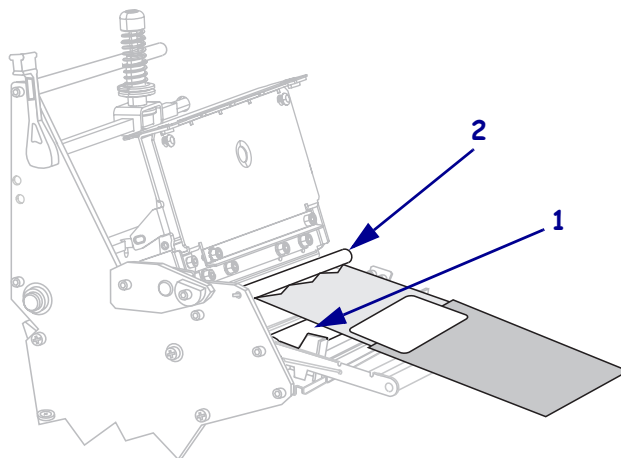
Jos on	Toimi näin
Kyllä	Jatka seuraavaan vaiheeseen.
Ei	<p>a. Repäise rullasta (etiketti ja taustapaperi) noin 150–305 mm (6–12 tuumaa) pitkä pala.</p> <p>b. Kuori palasta tarra.</p> <p>c. Kiinnitä värinauhan pää (2) tällä tarralla (1) repäistyn palaan (3). Pala toimii ohjaimena.</p>



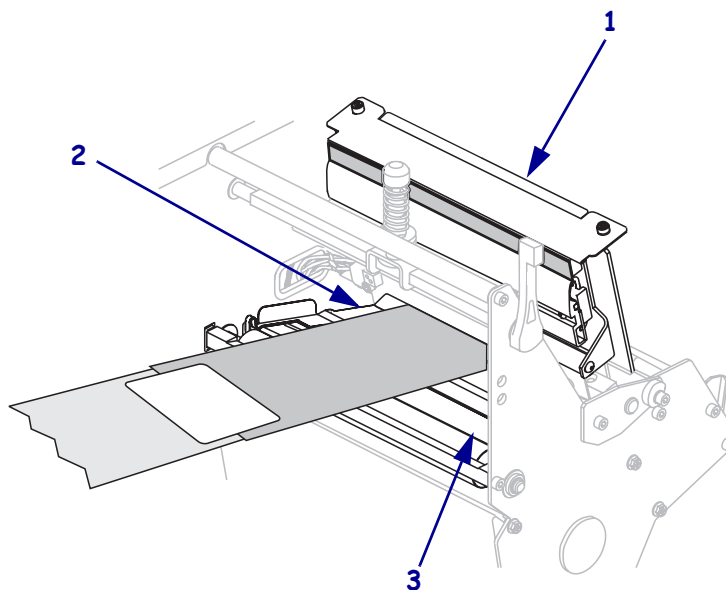
5. Avaa tulostuspäyksikkö kääntämällä tulostuspään avausvipua vastapäivään.



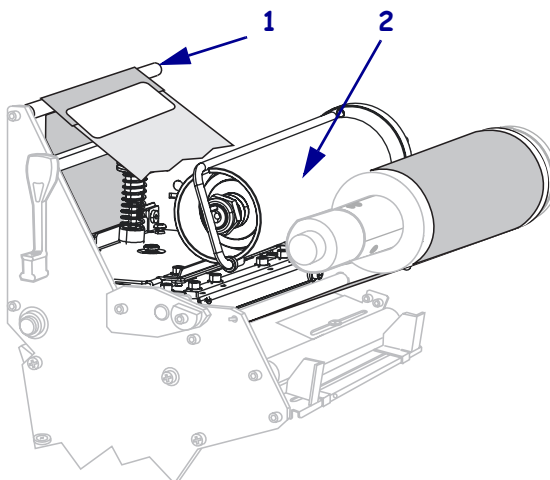
6. Pujottele nauhaohjain ja siihen kiinnitetty värinauha alatelan (1) yli ja ylätelan (2) ali.



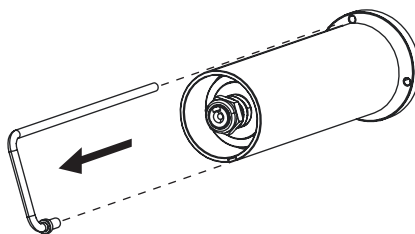
7. Työnnä nauhaohjainta eteenpäin, kunnes se kulkee tulostuspääyksikön (1) alta, jousilaatan (2) yli ja sitten telan (3) yli.



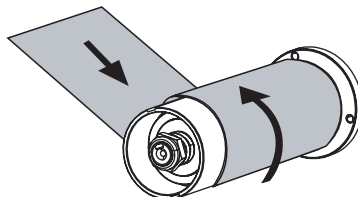
8. Kuljeta nauhaohjain ylemmän värinauhatelan (1) yli ja värinauhan kiristyspuolaa (2) kohden.



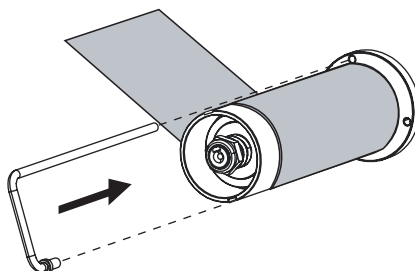
9. Poista haka värinauhan kiristyspuolasta.



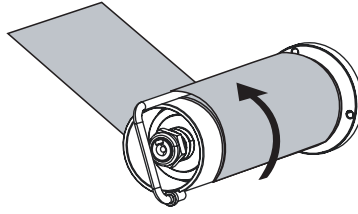
10. Kela nauhaohjain ja siihen kiinnitetty värinauha vastapäivään värinauhan kiristyspuolaan.



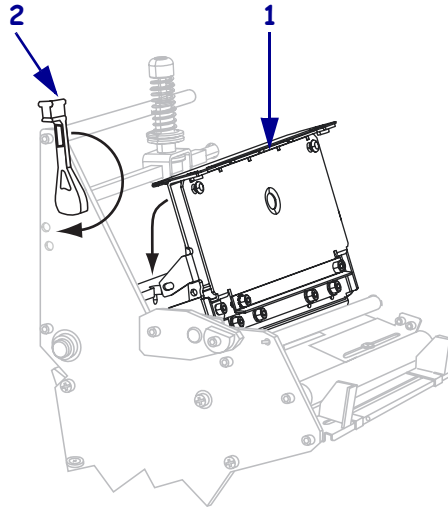
11. Kiinnitä haka uudelleen. Haan lyhyt pää sopii värinauhan kiristyspuolan loveen. Haan pitkä pää sopii lovea vastapäätä olevaan uraan.



12. Kierrä värinauha haan päälle ja kiristä se kääntämällä puolaa useita kierroksia vastapäivään.



- 13.** Työnnä tulostuspäyksikköä (1) alaspäin ja kierrä sitten tulostuspään avausvipua myötäpäivään, kunnes se lukittuu (2).

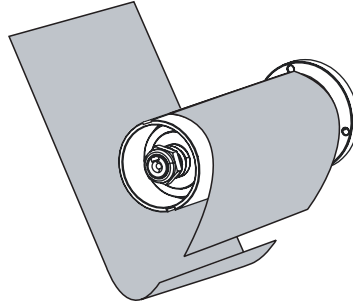


Värinauhan poistaminen

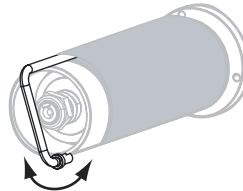
Käytetty värinauha pitää poistaa värinauhan kiristyspuolasta aina, kun värinauha vaihdetaan.

Voit poistaa käytetyn värinauhan seuraavasti:

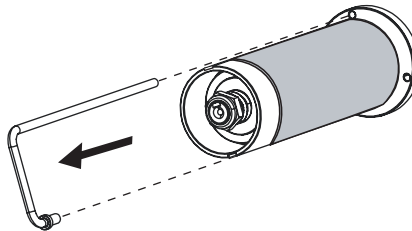
1. Jos värinauha ei ole loppunut, leikkaa tai katkaise se ennen värinauhan kiristyspuolaa.



2. Työnnä haka, kunnes se irtoaa kiristyspuolan urasta. Löysää värinauha kääntelemällä haka edestakaisin.



3. Poista löystynyt haka värinauhan kiristyspuolasta.



4. Vedä käytetty värinauha pois puolasta ja hävitä se.

