

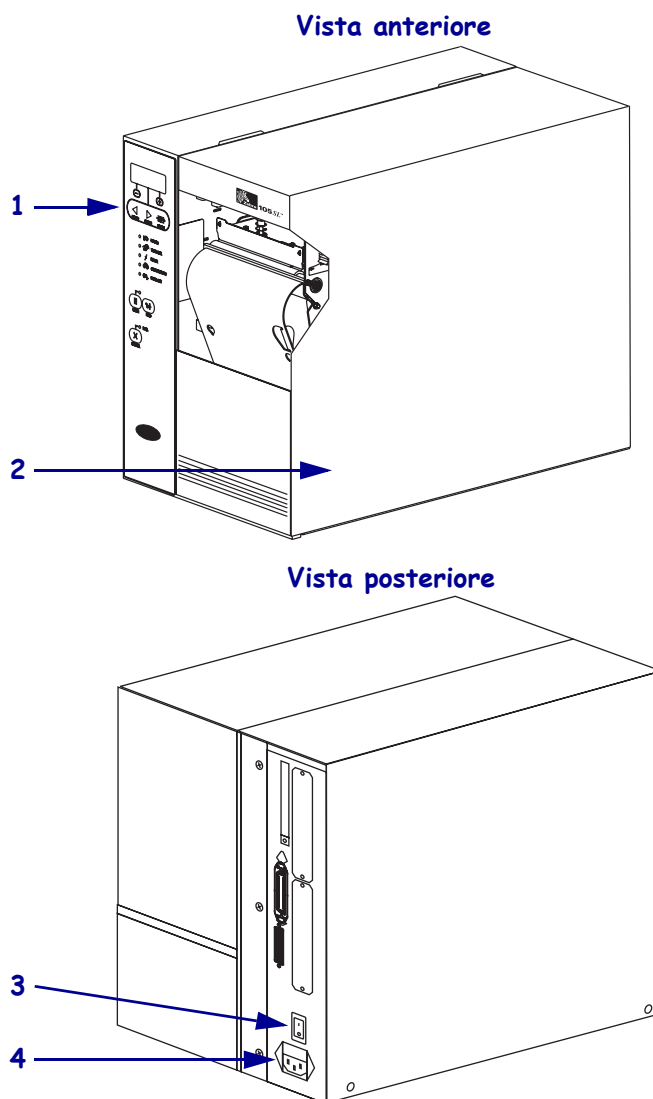


105SL Guida rapida

Fare riferimento a questa guida per l'utilizzo quotidiano della stampante. Per informazioni più dettagliate, fare riferimento alla *Guida per l'utente*.

Vista esterna

Figura 1 • Esterno della stampante

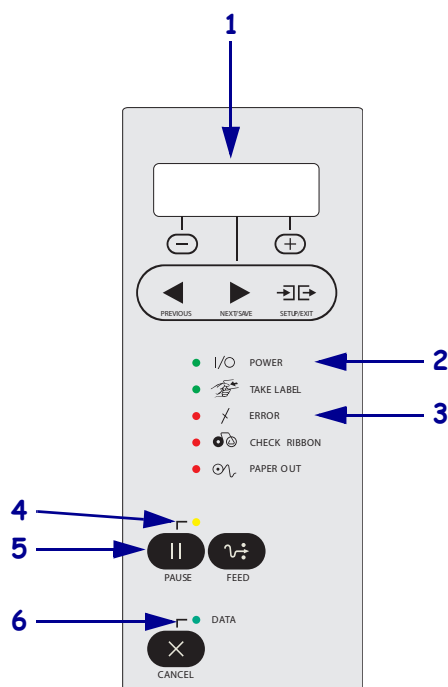


1	Pannello di controllo
2	Sportello supporti
3	Interruttore di alimentazione (O = Spenta, I = Accesa)
4	Connettore per l'alimentazione CA

Pannello di controllo

Il pannello di controllo (Figura 2) indica lo stato operativo della stampante e controlla il funzionamento di base della stampante.

Figura 2 • Pannello di controllo

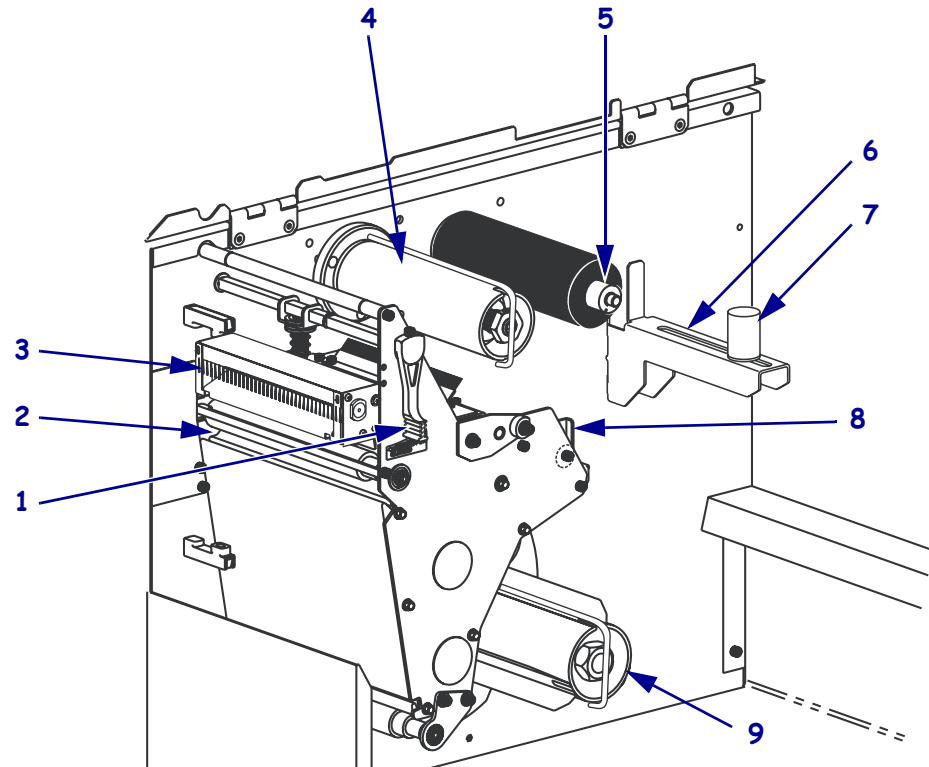


1	LCD	Mostra lo stato operativo della stampante.
2	Spia Power (Alimentazione)	È accesa quando la stampante è accesa.
3	Spia Error (Errore)	Lampeggia quando la stampante richiede un intervento.
4	Spia PAUSE (PAUSA)	È accesa quando la stampante è in pausa.
5	Pulsante PAUSE (PAUSA)	Interrompe o riavvia il funzionamento della stampante.
6	Spia Data (Dati)	Lampeggia rapidamente quando la stampante sta ricevendo dati.

Componenti della stampante

La [Figura 3](#) illustra i componenti all'interno del comparto supporti della stampante. Secondo il tipo di opzioni installate, la stampante potrebbe avere un aspetto leggermente diverso.

Figura 3 • Componenti della stampante



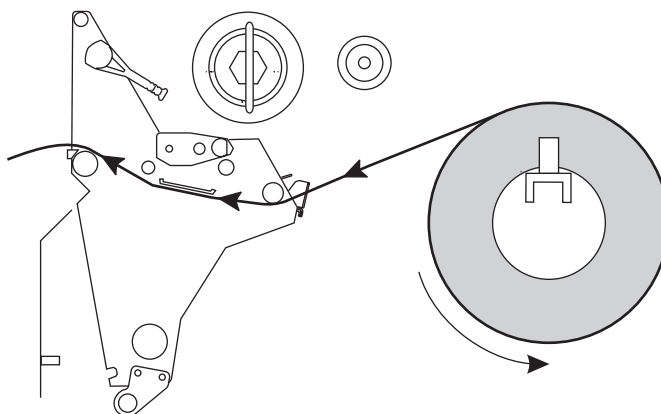
1	Leva di apertura testina di stampa
2	Rullo
3	Taglierina (opzionale)
4	Perno di avvolgimento del nastro
5	Perno di alimentazione del nastro

6	Staffa di alimentazione supporti
7	Guida di alimentazione supporti
8	Guida supporti esterna
9	Perno riavvolgitore (opzionale)

Caricamento del supporto

Seguire le istruzioni della presente sezione per caricare il rotolo di supporto in modalità strappo (Figura 4). Per istruzioni sul caricamento di supporti a fogli ripiegati o sul caricamento in modalità di stampa diverse, fare riferimento alla *Guida per l'utente*.

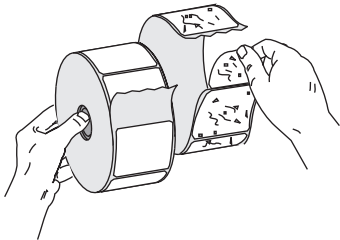
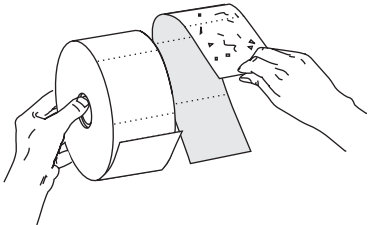
Figura 4 • Percorso dei supporti in modalità strappo



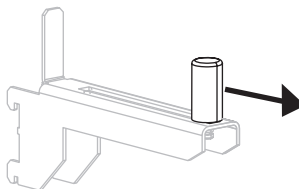
Attenzione • Quando si caricano supporti o nastri, rimuovere qualsiasi gioiello che potrebbe venire a contatto con la testina di stampa o altre parti della stampante.

Per caricare un rotolo di supporto in modalità strappo, attenersi alla procedura seguente:

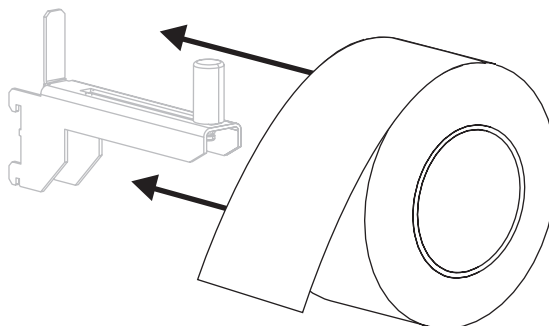
1. Rimuovere e scartare eventuali etichette sporche o tenute da adesivi o nastro.

Etichette	Partita di cartellini
	

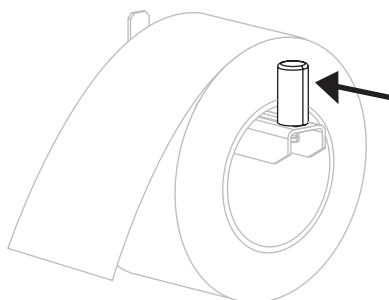
2. Estrarre quanto più possibile la guida di alimentazione supporti.



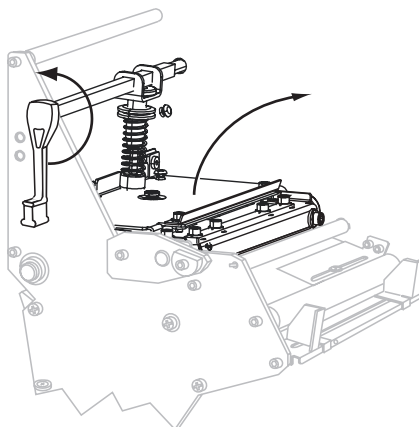
3. Inserire il rotolo di supporto sulla staffa di alimentazione supporti. Spingere il rotolo a fondo il più possibile.



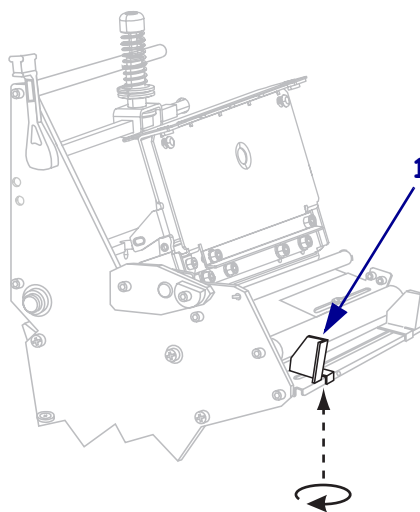
4. Far scorrere la guida di alimentazione supporti in modo che sia a contatto con il bordo del rotolo.



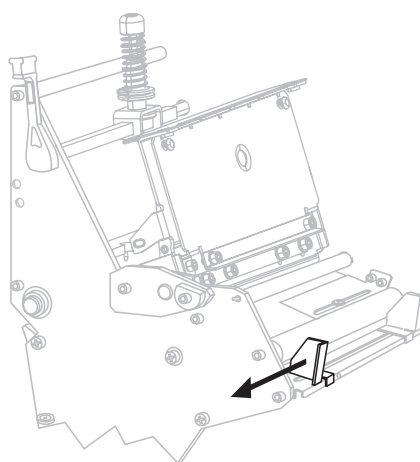
5. Aprire il gruppo testina di stampa ruotando la leva di apertura testina di stampa in senso antiorario.



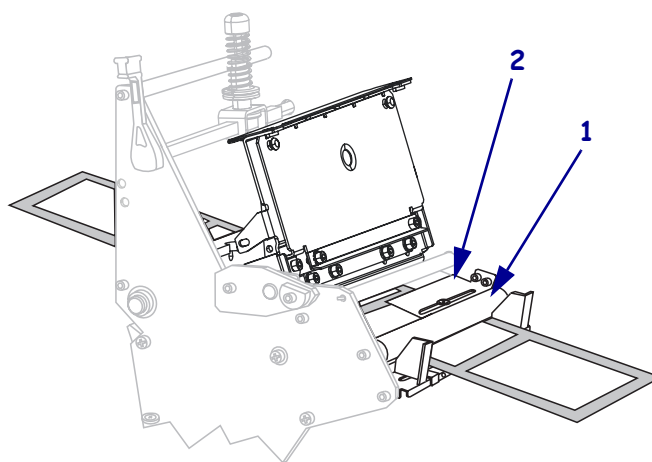
6. Allentare la vite con testa ad alette (non visibile da questa angolazione) situata sul fondo della guida supporti esterna (1).



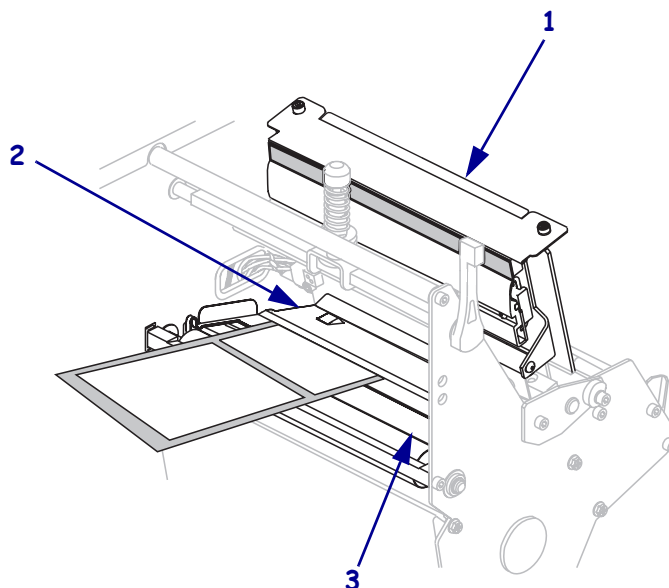
7. Estrarre completamente la guida supporti esterna.



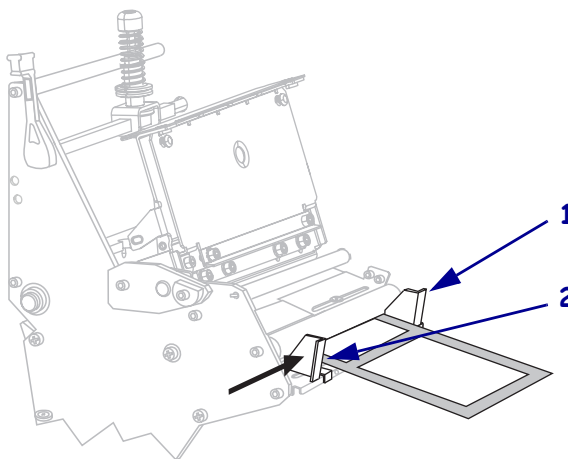
8. Far passare il supporto sotto il rullo inferiore (1) e il gruppo sensore supporti superiore (2).



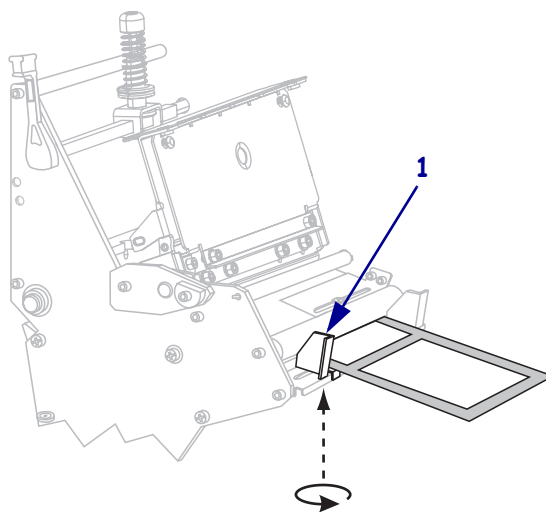
9. Spingere il supporto in avanti fino a farlo passare sotto il gruppo testina di stampa (1), sotto la piastra a scatto (2) e quindi sopra il rullo (3).



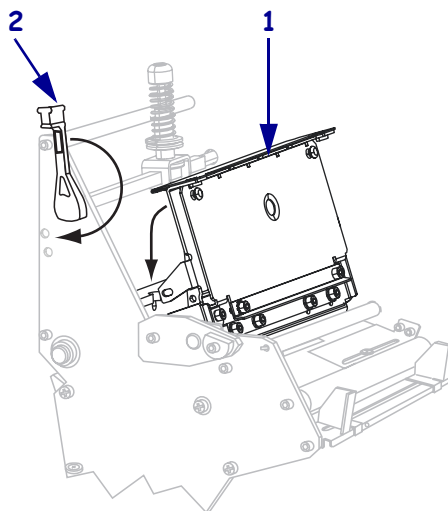
10. Allineare il supporto con la guida supporti interna (1). Far scorrere la guida supporti esterna (2) fino a portarla a contatto con il bordo del supporto.



- 11.** Serrare la vite con testa ad alette (non visibile da questa angolazione) situata sul fondo della guida supporti esterna **(1)**.



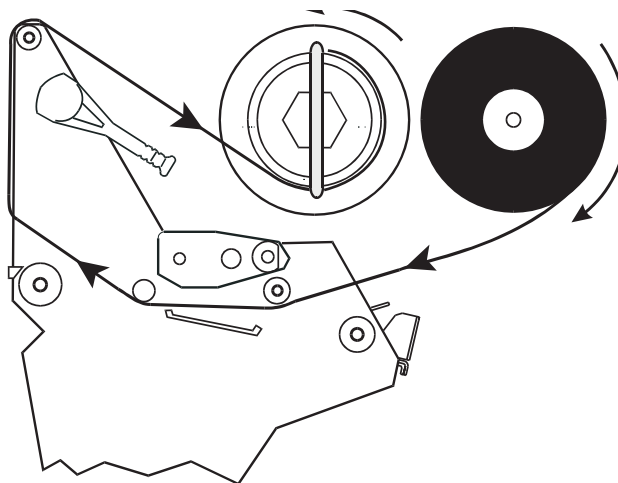
- 12.** Spingere verso il basso il gruppo testina di stampa **(1)**, quindi ruotare la leva di apertura testina di stampa in senso orario fino a bloccarla in posizione **(2)**.



Caricamento del nastro

Utilizzare sempre un nastro più largo del supporto per proteggere la testina di stampa dall'usura. Il nastro deve essere rivestito all'esterno. Per la stampa termica diretta, non caricare il nastro nella stampante.

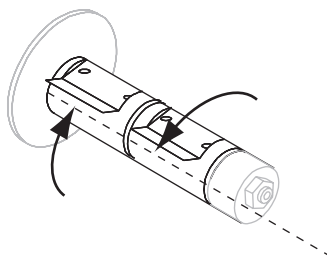
Figura 5 • Percorso del nastro



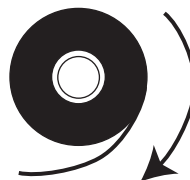
Attenzione • Quando si caricano supporti o nastri, rimuovere qualsiasi gioiello che potrebbe venire a contatto con la testina di stampa o altre parti della stampante.

Per caricare il nastro, attenersi alla procedura seguente:

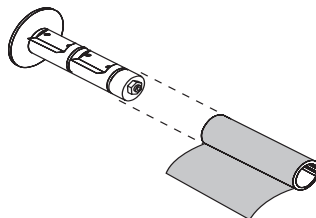
1. Allineare i segmenti del perno di alimentazione del nastro.



2. Orientare il nastro in modo che l'estremità libera si srotoli in senso orario.

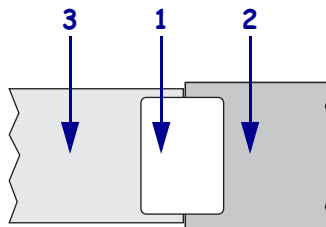


3. Inserire il rotolo di nastro sul perno di alimentazione del nastro e spingerlo completamente indietro.

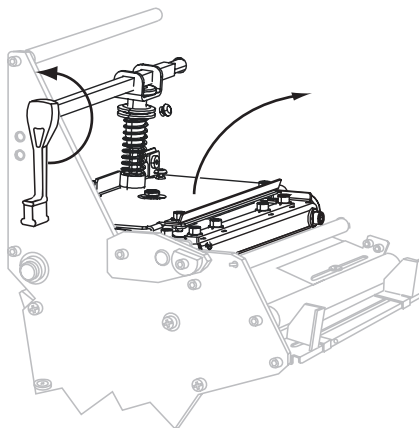


4. Un'esca iniziale del nastro ne facilita il caricamento e lo scaricamento. Il rotolo di nastro è dotato di carta o altro materiale attaccato all'estremità, che possa fungere da esca iniziale?

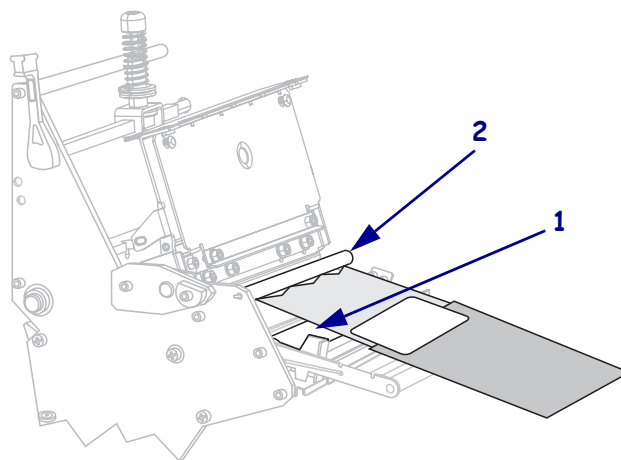
Se...	Procedura...
Sì	Continuare con il passaggio successivo.
No	<p>a. Strappare una striscia di supporto (etichette e pellicola) di circa 150–305 mm (6–12 poll.) dal rullo.</p> <p>b. Staccare un'etichetta dalla striscia di supporto.</p> <p>c. Utilizzare questa etichetta (1) per fissare l'estremità del nastro (2) alla striscia di supporto (3). La striscia di supporto agisce come esca iniziale.</p>



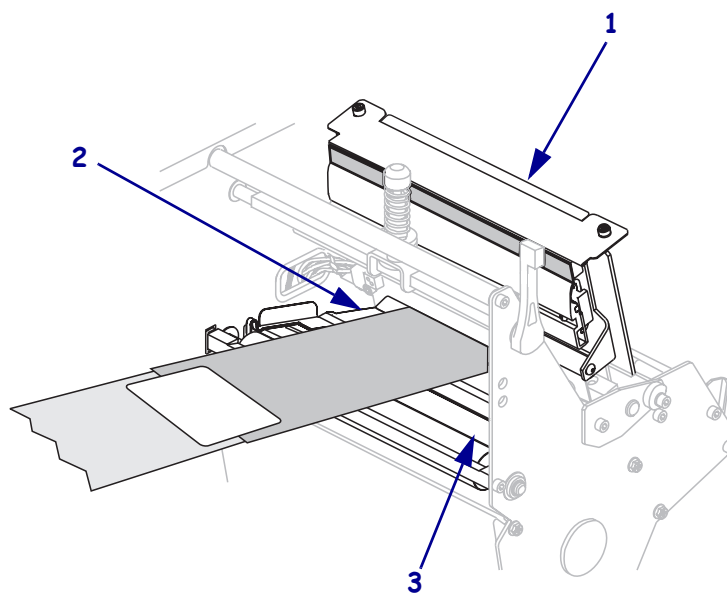
5. Aprire il gruppo testina di stampa ruotando la leva di apertura testina di stampa in senso antiorario.



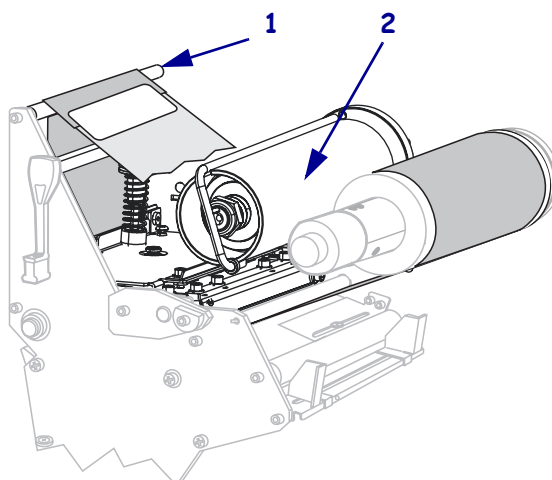
6. Far passare l'esca iniziale del nastro e il nastro ad essa fissato sopra il rullo inferiore (1) e sotto il rullo superiore (2).



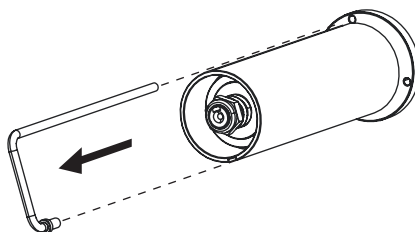
7. Spingere l'esca iniziale del nastro in avanti fino a farla passare sotto il gruppo testina di stampa (1), sopra la piastra a scatto (2) e quindi sopra il rullo (3).



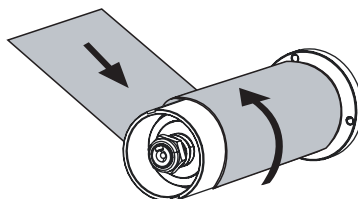
8. Portare l'esca iniziale del nastro sopra il rullo nastro superiore (1) e verso il perno di avvolgimento del nastro (2).



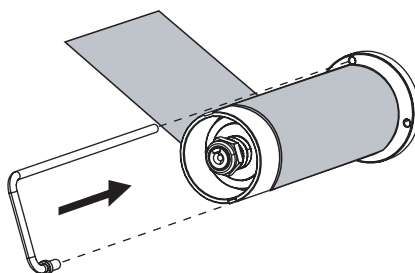
9. Rimuovere il gancio dal perno di avvolgimento del nastro.



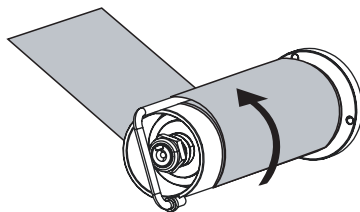
10. Avvolgere l'esca iniziale del nastro e il nastro ad essa fissato in senso antiorario intorno al perno di avvolgimento del nastro.



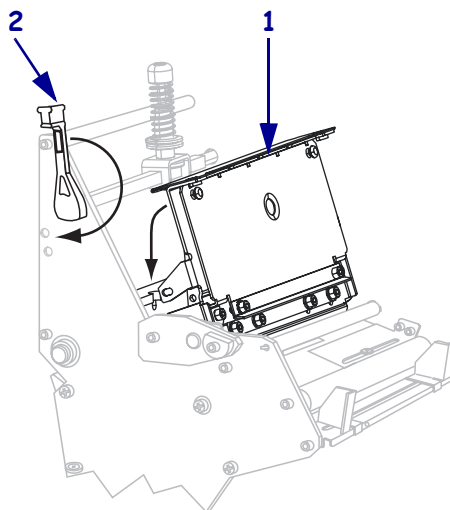
11. Reinserire il gancio. Il lato corto del gancio si inserisce nella tacca sul perno di avvolgimento del nastro. Il lato lungo del gancio si inserisce nella scanalatura sul lato opposto della tacca.



- 12.** Ruotare il perno in senso antiorario di alcuni giri per avvolgere il nastro sul gancio e tenderlo.



- 13.** Spingere verso il basso il gruppo testina di stampa (1), quindi ruotare la leva di apertura testina di stampa in senso orario fino a bloccarla in posizione (2).

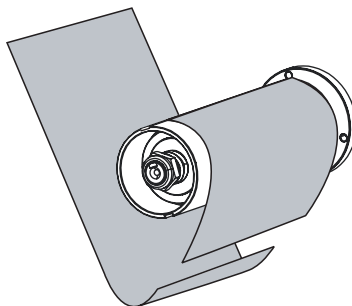


Rimozione del nastro usato

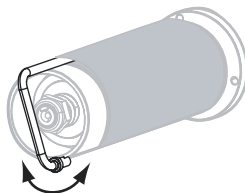
Rimuovere il nastro dal perno di avvolgimento a ogni cambio di rotolo di nastro.

Per rimuovere un nastro usato, attenersi alla procedura seguente:

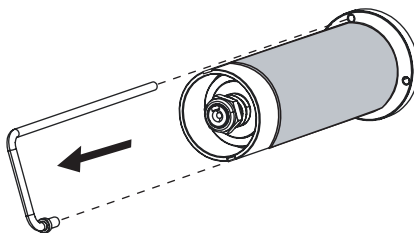
1. Se il nastro non è esaurito, tagliarlo o spezzarlo prima del perno di avvolgimento del nastro.



2. Spingere il gancio fino a sfilarlo dalla scanalatura sul perno di avvolgimento del nastro. Muovere il gancio avanti e indietro per allentare il nastro.



3. Rimuovere il gancio allentato dal perno di avvolgimento del nastro.



4. Sfilare il nastro usato dal perno di avvolgimento e scartarlo.

