

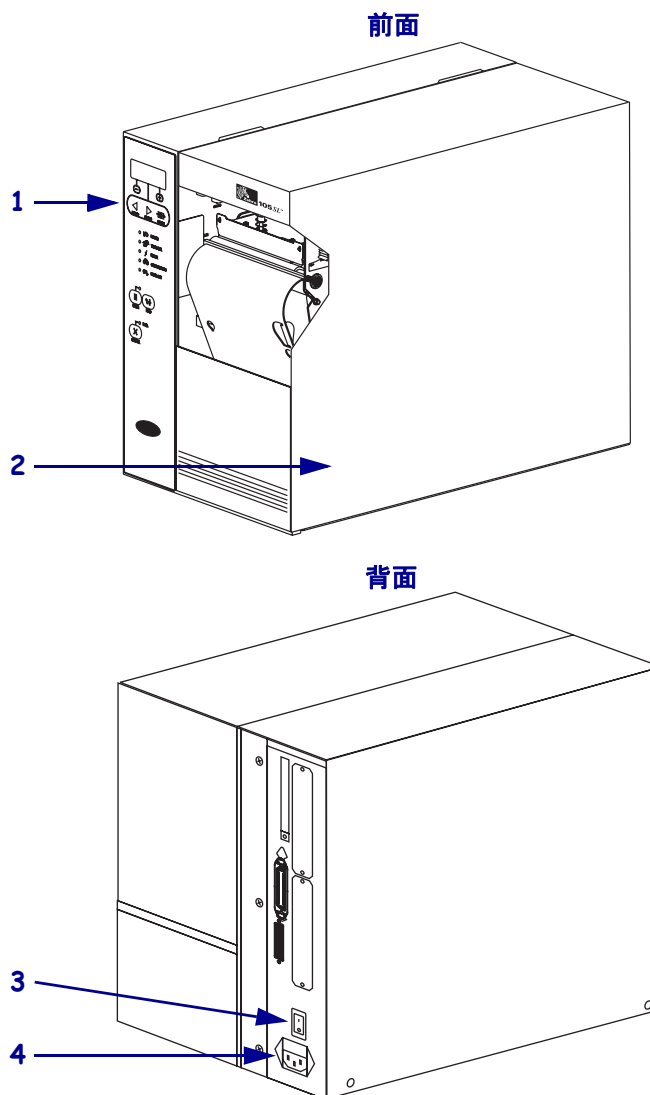


105SL クイック・リファレンス・ガイド

このガイドは、プリンタの日常的な操作について説明したものです。詳細については、『ユーザー・ガイド』を参照してください。

外観

図1 プリンタの外観

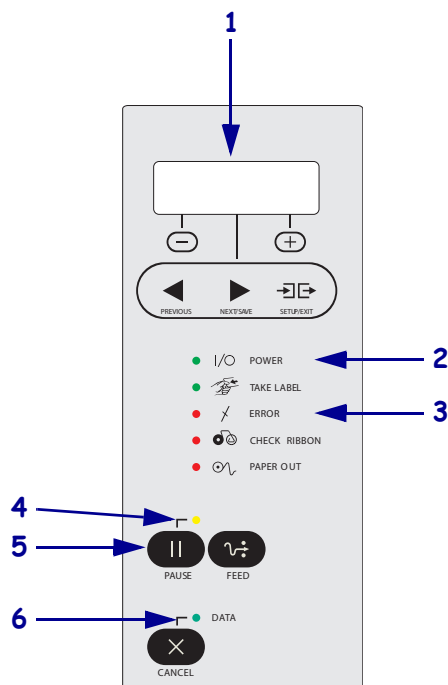


1	コントロール・パネル
2	用紙アクセス用ドア
3	電源スイッチ (O = オフ、I = オン)
4	AC 電源コネクタ

コントロール・パネル

コントロール・パネル (図 2) は、プリンタの動作状態を示し、基本的なプリンタ動作を制御します。

図 2 コントロール・パネル

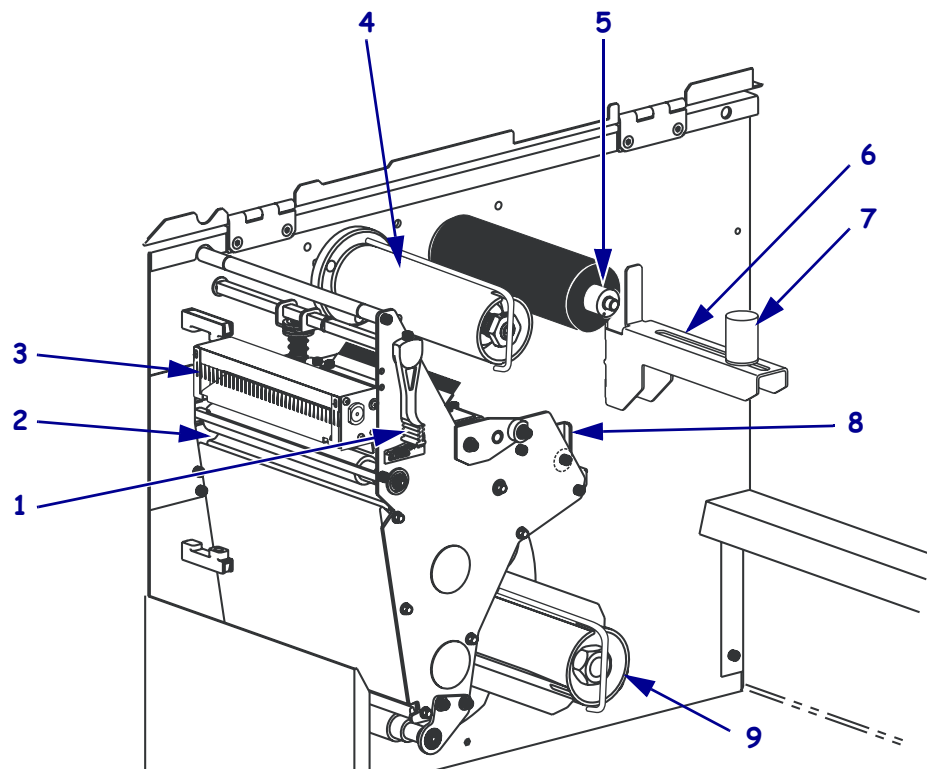


1	LCD	プリンタの動作状態を示します。
2	POWER (電源) ライト	プリンタの電源がオンになると点灯します。
3	ERROR (エラー) ライト	プリンタに注意を払う必要がある場合に点滅します。
4	PAUSE (一時停止) ライト	プリンタが一時停止している場合に点灯します。
5	PAUSE (一時停止) ボタン	このボタンを押すと、プリンタの動作が開始または停止されます。
6	DATA (データ) ライト	プリンタがデータの受信中になると速く点滅します。

プリンタのコンポーネント

図 3 に、プリンタの用紙コンパートメント内にあるコンポーネントを示します。どのオプションを取り付けたかによって、プリンタの外観は多少異なる場合があります。

図 3 プリンタのコンポーネント



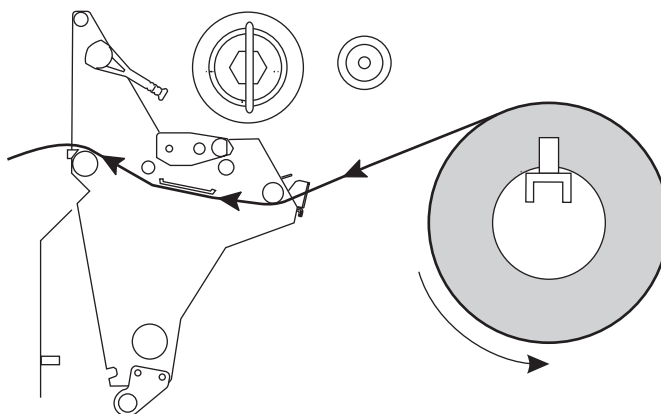
1	印刷ヘッド・オープン・レバー
2	プラテン・ローラー
3	カッター (オプション)
4	リボン巻き取りスピンドル
5	リボン・サプライ・スピンドル

6	用紙サプライ・ハンガー
7	用紙サプライ・ガイド
8	外側の用紙ガイド
9	巻き取りスピンドル (オプション)

用紙のセット

切り取りモード (図 4) でロール用紙をセットするには、この項の説明に従って操作してください。折り畳み用紙をセットしたり、別の印字モードでロール用紙をセットしたりする方法については、『*User Guide* (ユーザー・ガイド)』を参照してください。

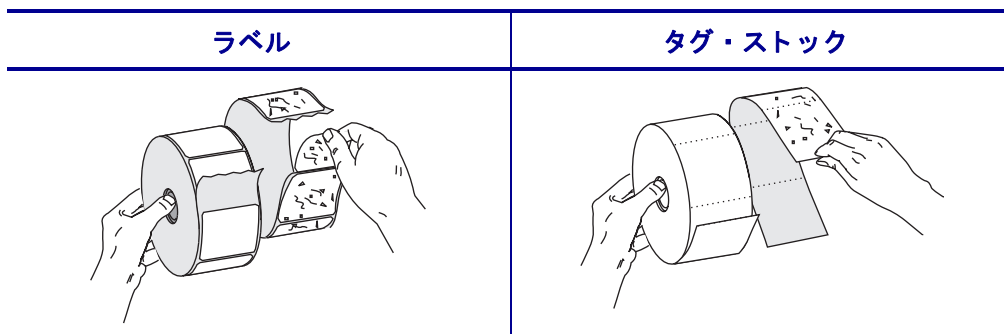
図 4 切り取りモードの用紙経路



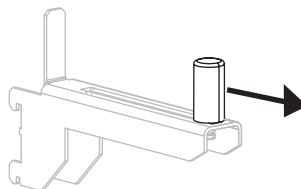
注意・用紙やリボンをセットする際には、印刷ヘッドやその他のプリンタ部品に接触する可能性のある宝飾品類はすべて外してください。

切り取りモードでロール用紙をセットするには、次の手順を実行します。

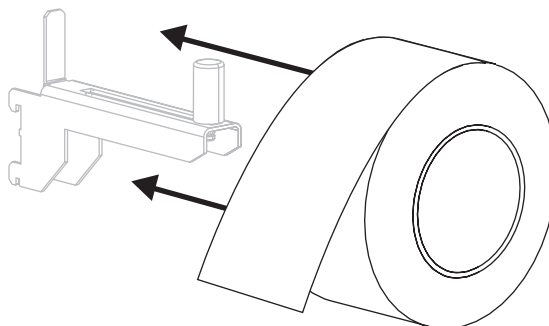
1. 汚れたタグやラベル、接着剤やテープで固定されたタグやラベルをすべて取り除いて廃棄します。



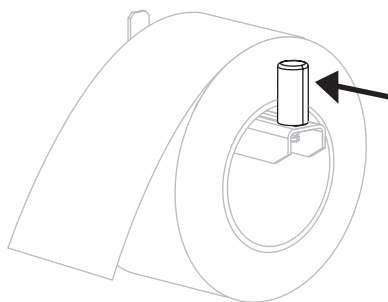
2. 用紙サプライ・ガイドを端まで引き出します。



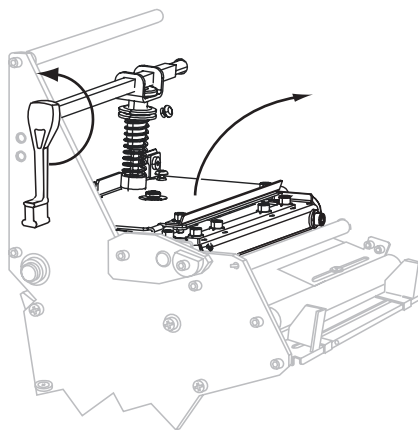
3. 用紙のロールを用紙サプライ・ハンガーに配置します。ロールを一番奥まで押し
ます。



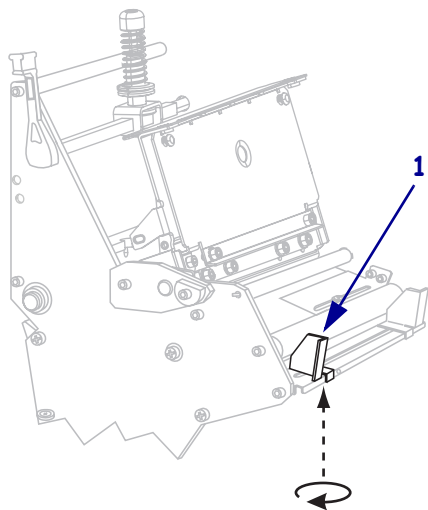
4. 用紙サプライ・ガイドをスライドさせ、ロールの端に触れるまで動かします。



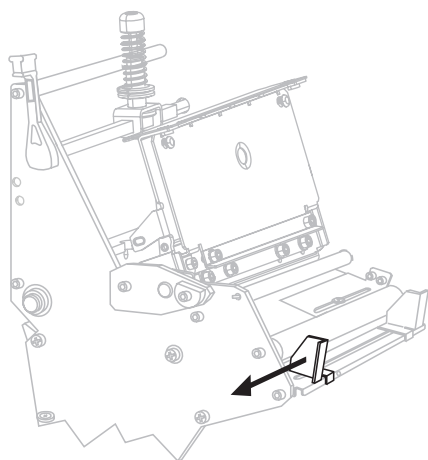
5. 印刷ヘッド・オープン・レバーを逆時計回りに回し、印刷ヘッド・アセンブリを
開きます。



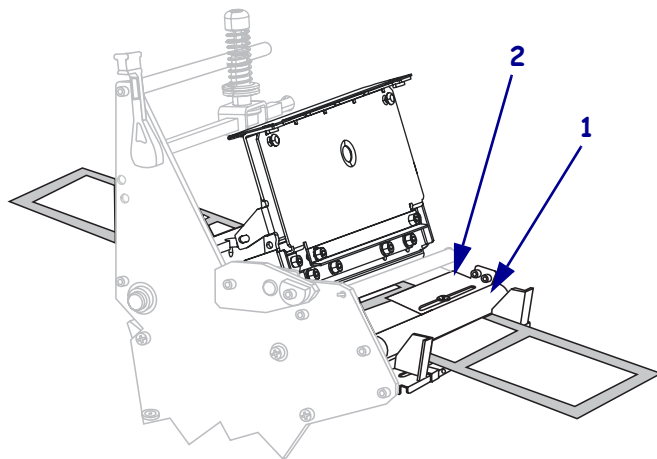
6. 外側の用紙ガイド (1) の底部にある蝶ネジ (この角度からは見えません) を緩めます。



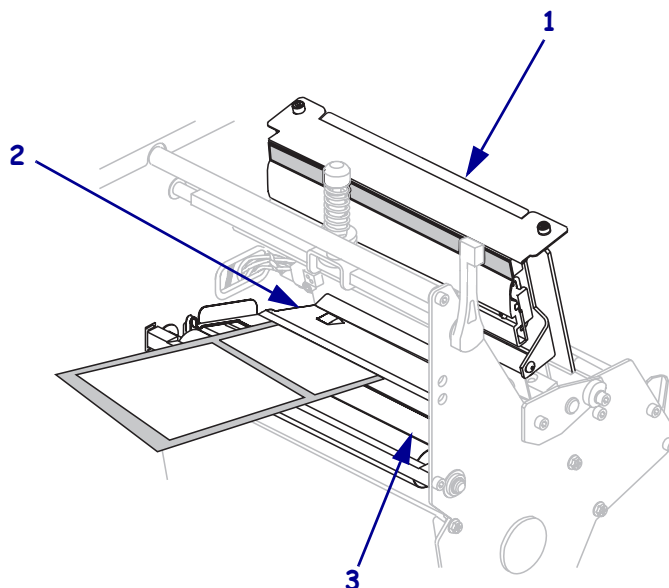
7. 外側の用紙ガイドを完全に引き出します。



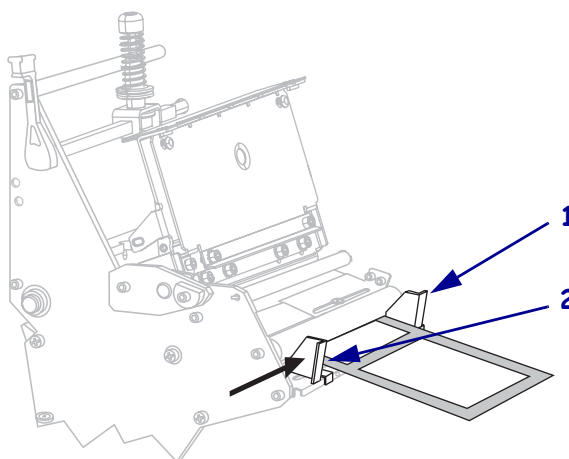
8. 下部ローラ (1) の下から上部用紙センサー・アセンブリ (2) の下に用紙を通します。



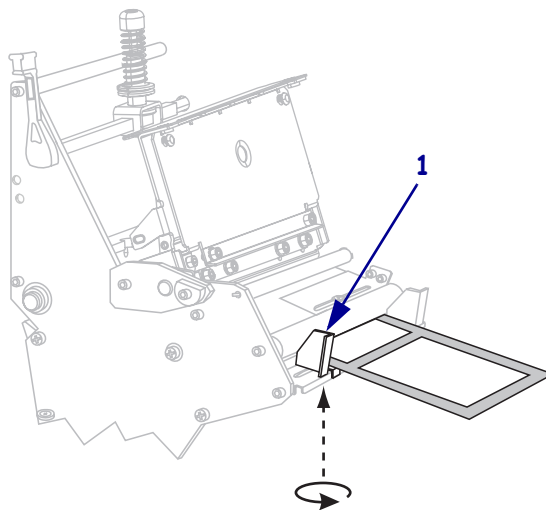
9. 印刷ヘッド・アセンブリ (1) の下を通り、スナップ・プレート (2) の下からプラテン・ローラー (3) の上を通過するまで用紙を前方向に押しします。



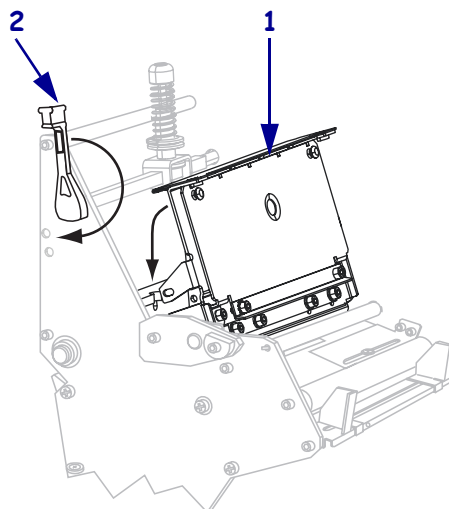
10. 内側の用紙ガイド (1) に用紙を揃えます。外側の用紙ガイド (2) をスライドさせ、用紙の端に触れるまで動かします。



11. 外側の用紙ガイド (1) の底部にある蝶ネジ (この角度からは見えません) を締めます。



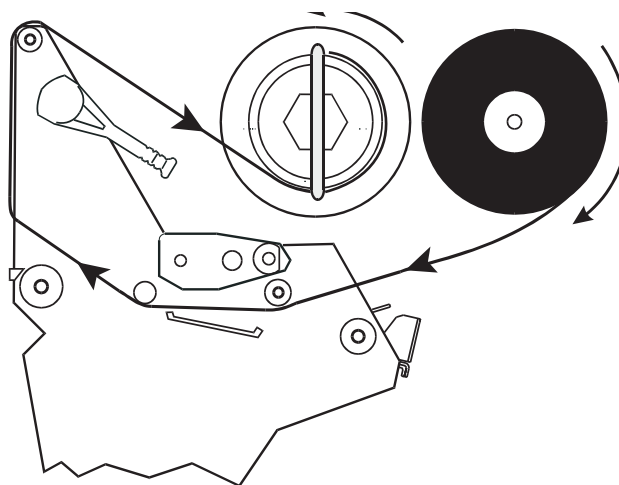
12. 印刷ヘッド・アセンブリ (1) を押し下げ、固定位置 (2) でロックされるまで印刷ヘッド・オープン・レバーを時計回りに回します。



リボンの装着

印刷ヘッドの磨耗を防ぐため、用紙よりも広い幅のリボンを必ず使用してください。リボンは、外側がコーティングされている必要があります。感熱印刷の場合は、プリンタにリボンを装着しないでください。

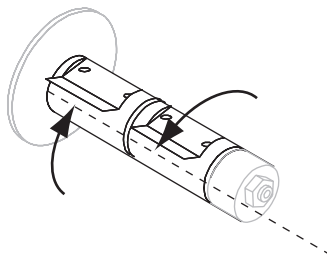
図 5 リボン経路



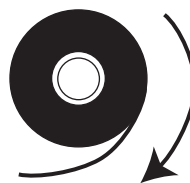
注意・用紙やリボンをセットする際には、印刷ヘッドやその他のプリンタ部品に接触する可能性のある宝飾品類はすべて外してください。

リボンを装着するには、次の手順を実行します。

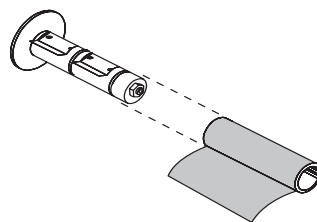
1. リボン・サプライ・スピンドルの各セグメントを揃えます。



2. 先端部分を時計回りに引き出してリボンの向きを定めます。

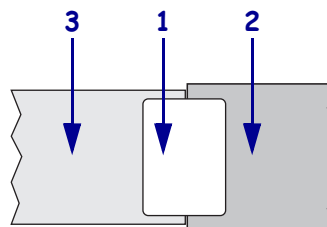


3. リボンをリボン・サプライ・スピンドルにセットし、完全に押し込みます。

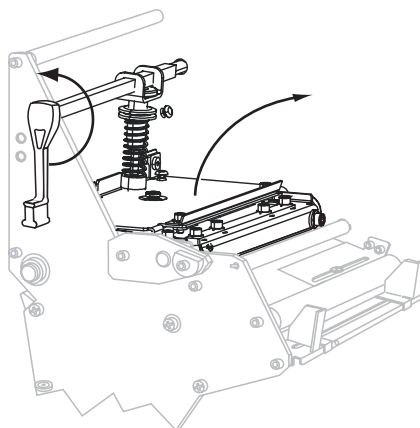


4. リボン引き出し部があると、リボンの装着と取り外しが容易になります。リボンの端部に紙などのリボン引き出し部が取り付けられているかどうかに応じて、次のように操作してください。

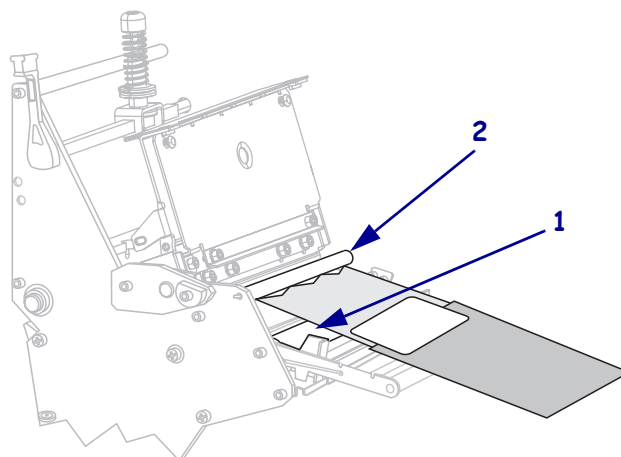
リボン引き出し部の有無	操作
あり	次の手順に進みます。
なし	<p>a. 用紙 (ラベルとライナー) を長さ 150 ～ 305 mm (6 ～ 12 インチ) ほど帯状にロールから切り取ります。</p> <p>b. この帯状の用紙からラベルを剥がします。</p> <p>c. このラベル (1) を使用して、リボンの端 (2) を帯状の用紙 (3) に接続します。この帯状の用紙がリボンの引き出し部になります。</p>



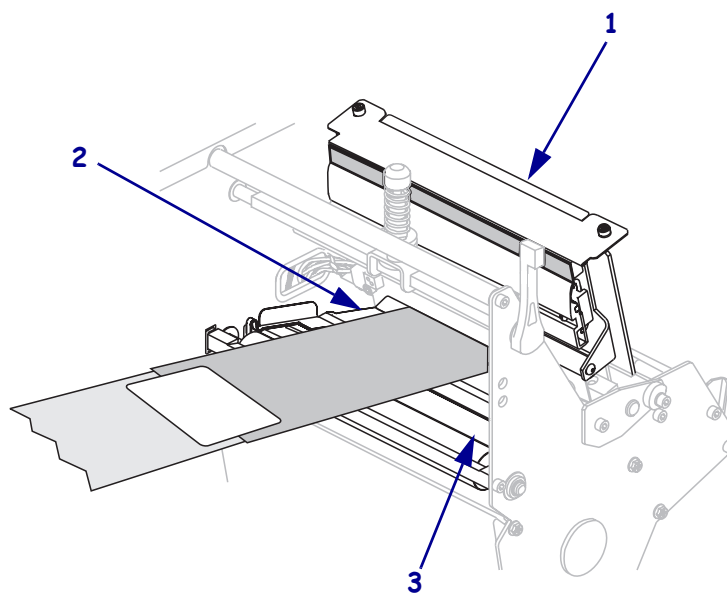
5. 印刷ヘッド・オープン・レバーを逆時計回りに回し、印刷ヘッド・アセンブリを開きます。



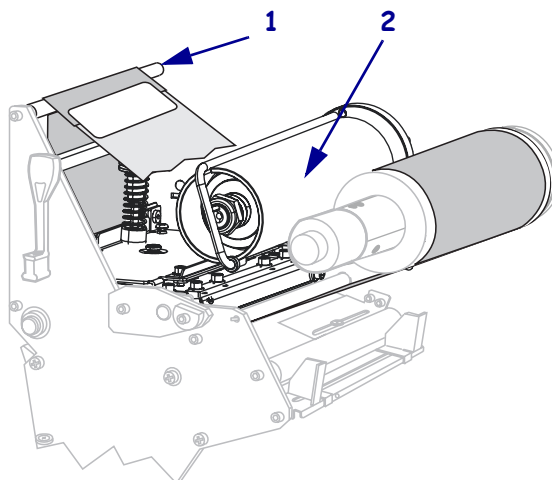
6. リボン引き出し部と後続くリボンを下部ローラー (1) の上から上部ローラー (2) の下に通します。



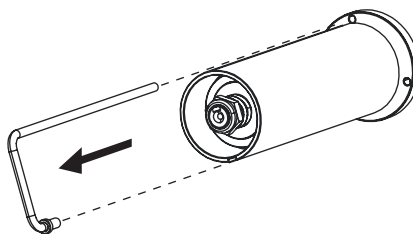
7. 印刷ヘッド・アセンブリ (1) の下を通り、スナップ・プレート (2) の上からプラテン・ローラー (3) の上を通過するまでリボン引き出し部を前方向に押します。



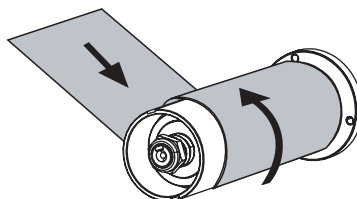
8. リボン引き出し部を上部リボン・ローラー (1) の上からリボン巻き取りスピンドル (2) の方向に通します。



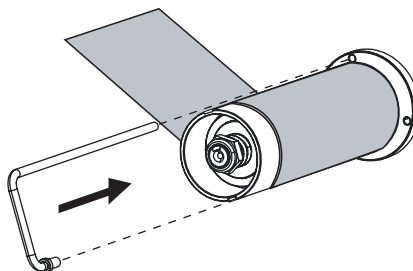
9. リボン巻き取りスピンドルからフックを取り外します。



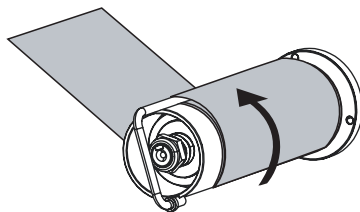
10. リボン引き出し部と後続くリボンをリボン巻き取りスピンドルに逆時計回りに巻きつけます。



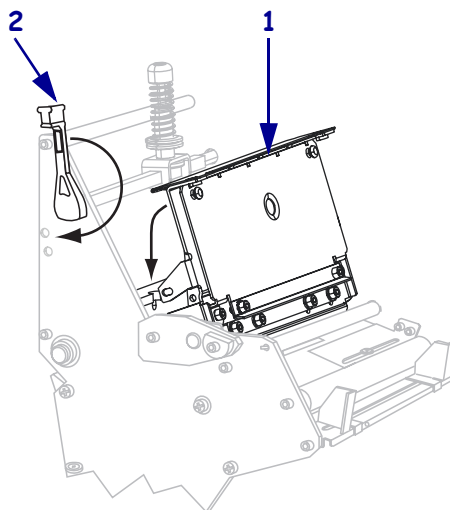
11. フックを元に戻します。フックの短い方の終端はリボン巻き取りスピンドルの切れ込みに収まります。フックの長い方の終端は、切れ込みと逆側の溝に収まります。



12. スピンドルを逆時計方向に何回か回してリボンをフックの上に巻きつけ、たるみを取ります。



13. 印刷ヘッド・アセンブリ (1) を押し下げ、固定位置 (2) でロックされるまで印刷ヘッド・オープン・レバーを時計回りに回します。

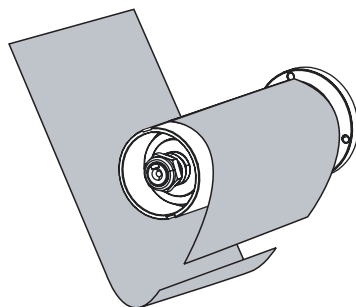


使用済みリボンの取り外し

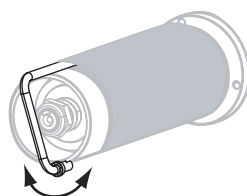
リボンのロールを交換する場合には、必ず使用済みリボンをリボン巻き取りスピンドルから取り外してください。

使用済みのリボンを取り外すには、次の手順を実行します。

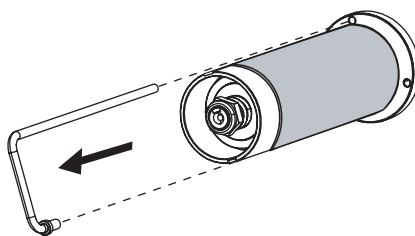
1. リボンがまだ残っている場合は、リボン巻き取りスピンドルの前でリボンを切り離します。



2. フックを押し、リボン巻き取りスピンドルの溝から外します。フックを左右に動かしてリボンを緩めます。



3. リボンが緩んだら、フックをリボン巻き取りスピンドルから取り外します。



4. 使用済みリボンをリボン巻き取りスピンドルからスライドさせて取り出し、廃棄します。

