

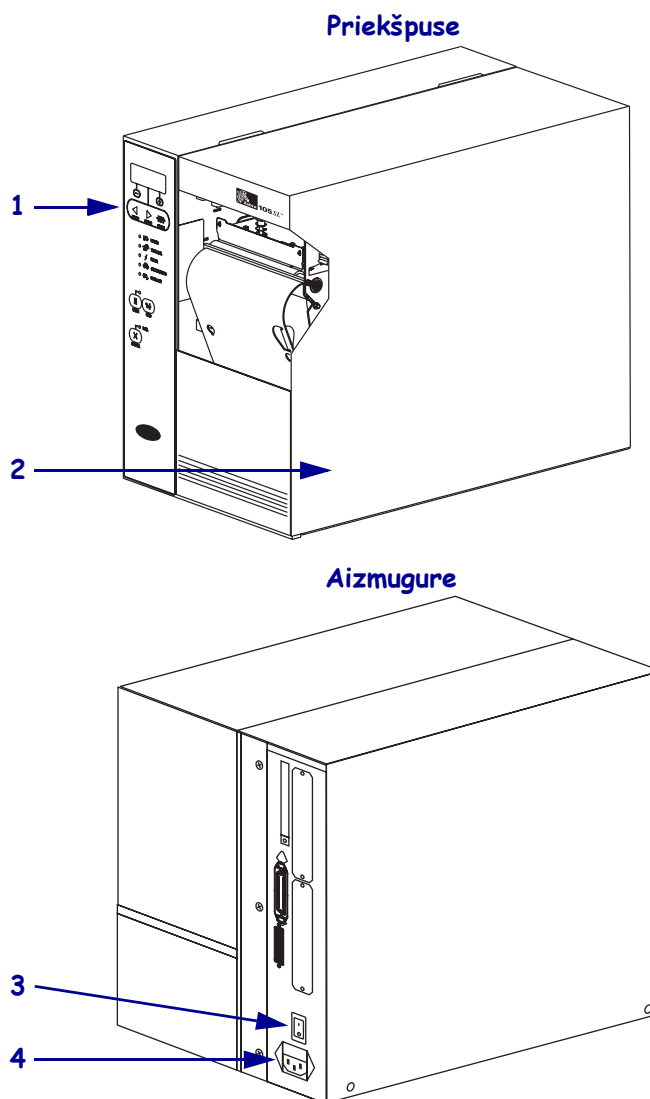


# 105SL Ātras uzziņas rokasgrāmata

Izmantojiet šo rokasgrāmatu sava printera ikdienas ekspluatācijā. Plašāku informāciju skatiet *Lietošanas pamācībā*.

## Ārējais izskats

### 1. attēls • Printera ārskats

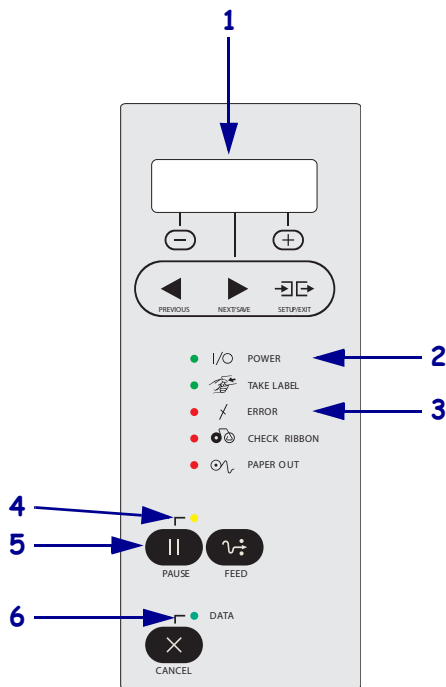


1	Vadības panelis
2	Drukas materiālu nodalījuma vāks
3	Jaudas slēdzis (O = izslēgts, I = ieslēgts)
4	Maiņstrāvas kontaktligzda

## Vadības panelis

Vadības panelī (2. attēls) redzams printeris darbības statuss, un ar to var kontrolēt printeris pamatfunkcijas.

2. attēls • Vadības panelis

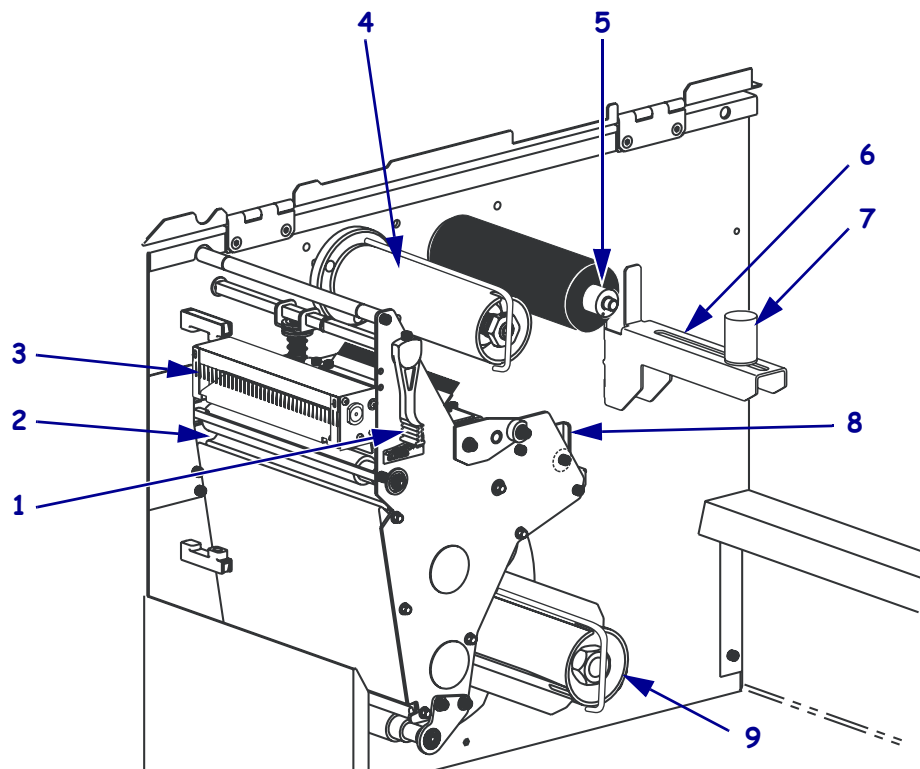


1	LCD	Norāda printera darbības statusu.
2	Elektropadeves gaismiņa	Iedegta, kad printeris ir ieslēgts.
3	Kļūdas gaismiņa	Mirgo, kad printerim jāpievērš uzmanība.
4	PAUSE gaismiņa	Iedegta, kad printera darbība ir apturēta.
5	PAUSE poga	Nospiežot to, uzsāk vai pārtrauc printera darbību.
6	Datu gaismiņa	Ātri mirgo, kad printeris saņem datus.

## Printera sastāvdaļas

3. attēls redzamas jūsu printera drukas materiālu nodalījuma sastāvdaļas. Atkarībā no uzstādītajām papildiespējām jūsu printera izskats var nedaudz atšķirties.

3. attēls • Printera sastāvdaļas



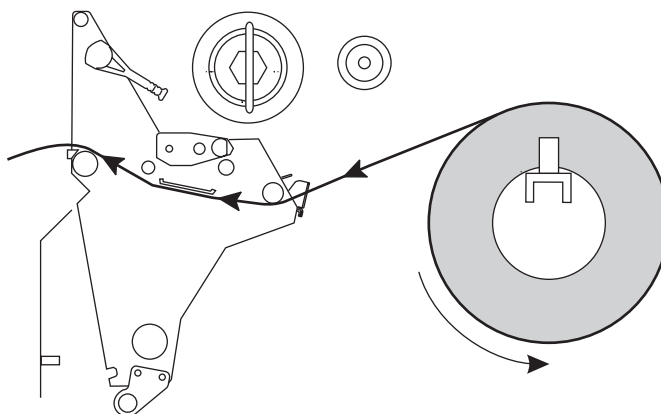
1	Drukas galviņas atvēršanas svira
2	Piespiedējrollītis
3	Griešanas bloks (papildaprīkojums)
4	Lentes uztvērējsspole
5	Lentes padeves spole

6	Drukas materiālu padeves turētājs
7	Drukas materiālu padeves vadotne
8	Ārējā drukas materiālu vadotne
9	Attīšanas spole (papildaprīkojums)

## Drukšanas materiālu ievietošana

Šajā nodaļā sniegtos norādījumus izmantojiet, lai Tear Off režīmā ievietotu ruļļpapīru (4. attēls). Norādījumus par salocīta drukšanas materiāla ievietošanu vai par ievietošanu citos drukšanas režīmos skatiet *Lietošanas pamācībā*.

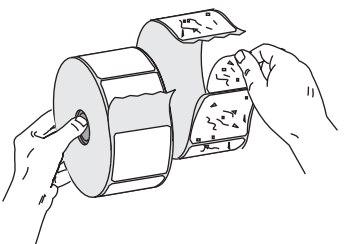
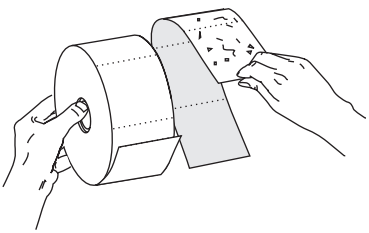
4. attēls • Drukšanas materiālu ceļš Tear Off režīmā



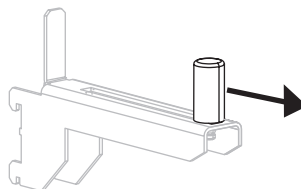
**Brīdinājums** • Ievietojot drukšanas materiālus vai lenti, noņemiet visa veida dārglietas, kas varētu saskarties ar drukšanas galviņu vai citām printera detaļām.

**Lai Tear Off režīmā ievietotu ruļļpapīru, izpildiet šādus soļus:**

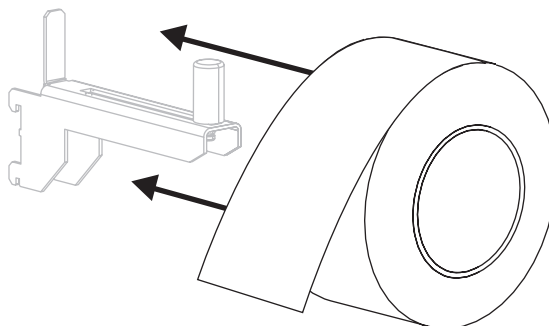
1. noņemiet un izmetiet visas etiķetes vai uzlīmes, kas ir netīras vai ir piestiprinātas ar līmi vai līmēnti.

Uzlīmes	Etiķetes
	

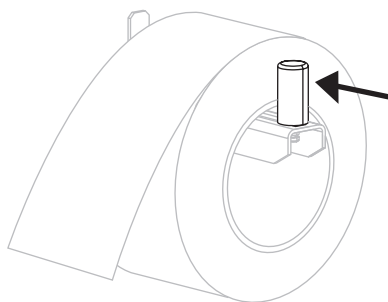
2. Izvelciet drukšanas materiāla padeves vadotni līdz galam.



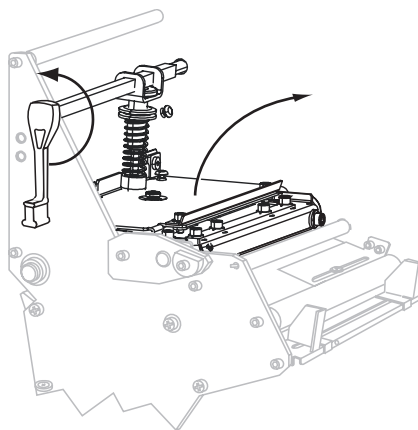
3. Novietojiet drukas materiāla rulli uz drukas materiāla padeves turētāja. Aizbīdiet rulli, cik tālu vien iespējams.



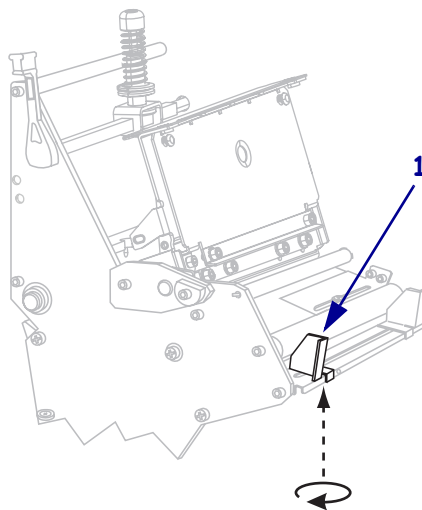
4. Iestumiet drukas materiāla padeves vadotni, līdz tā pieskaras drukas materiāla malai.



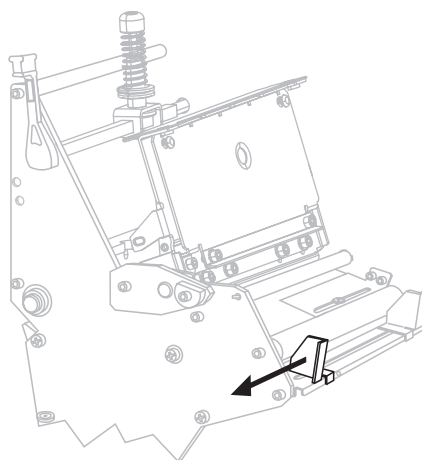
5. Atveriet drukas galviņas bloku, pagriežot drukas galviņas atvēršanas sviru pretēji pulksteņrādītāja kustības virzienam.



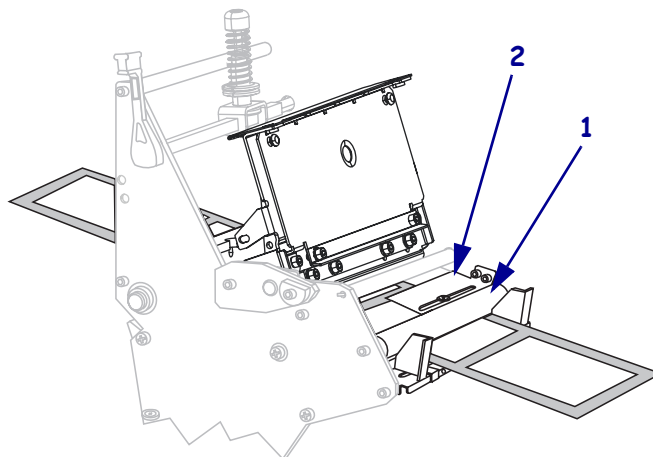
- 6.** Atbrīvojiet rievoto skrūvi (no šī leņķa nav redzama), kas atrodas ārējās drukas materiāla vadotnes apakšdaļā (**1**).



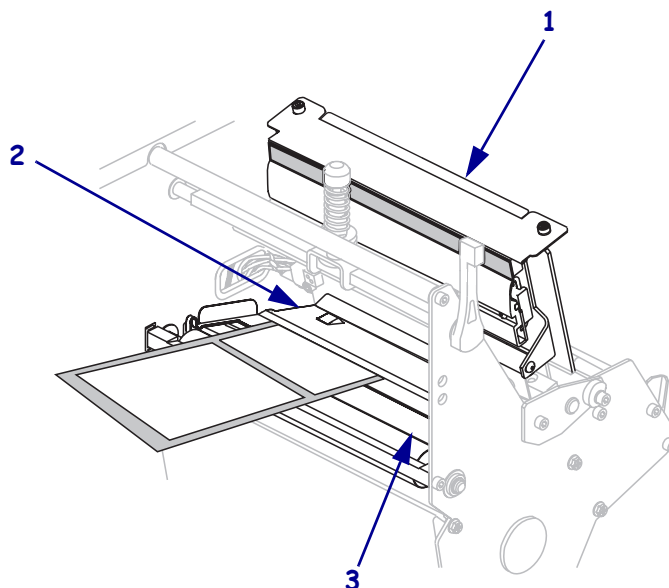
- 7.** Izbīdiet ārējo drukas materiāla vadotni līdz galam uz āru.



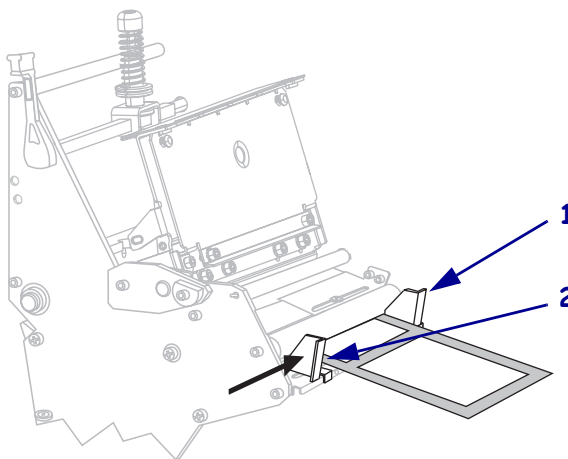
- 8.** Ievadiet drukas materiālu zem apakšējā rullīša (**2**) un augšējā drukas materiāla sensoru komplekta (**2**).



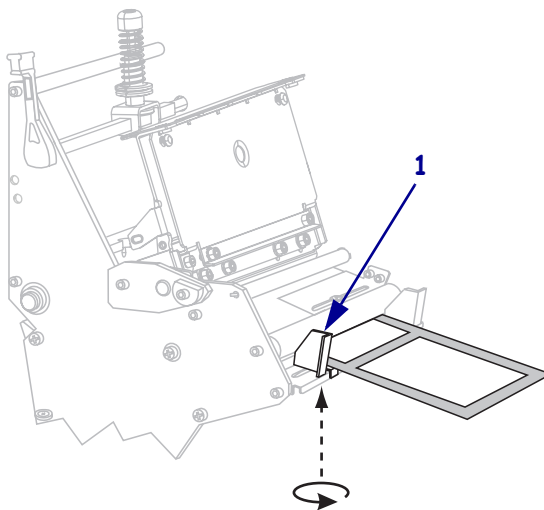
9. Pabīdiet drukas materiālu uz priekšu, līdz tas pāiet zem drukas galviņas komplekta (1), zem piespiedējplāksnītes (2) un tad virs piespiedējrollīša (3).



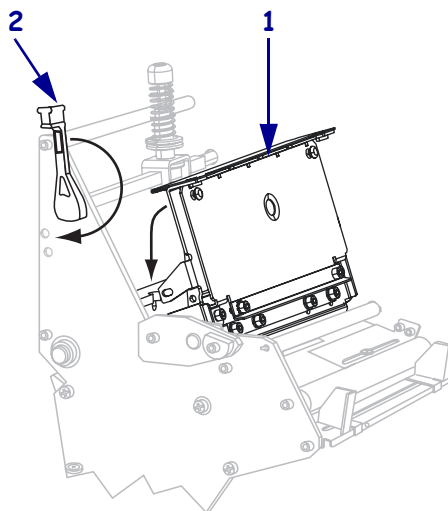
10. Izlīdziniet drukas materiālu ar iekšējo drukas materiāla vadotni (1). Iebīdiet ārējo drukas materiāla vadotni (2), līdz tā pieskaras drukas materiāla malai.



- 11.** Pievelciet rievoto skrūvi (no šī leņķa nav redzama), kas atrodas ārējās drukas materiāla vadotnes apakšdaļā (**1**).



- 12.** Pabīdiet drukas galviņas komplektu (**1**) uz leju un tad pagriezien drukas galviņas atvēršanas sviru pulksteņrādītāja kustības virzienā, līdz tā nofiksējas vietā (**2**).

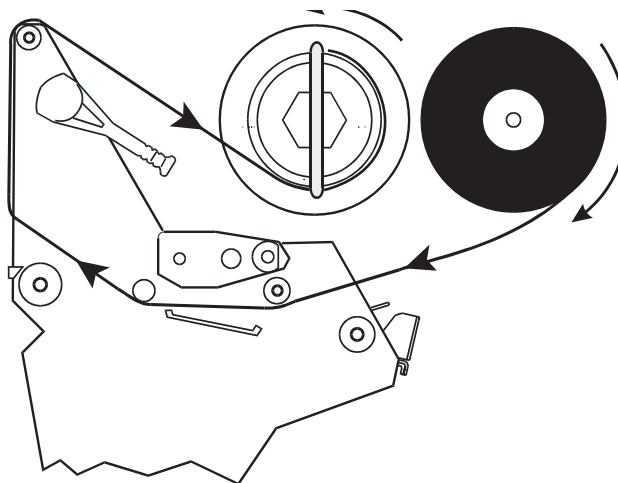




## Lentes ievietošana

Lai pasargātu drukas galviņu no nodilšanas, vienmēr izmantojiet lenti, kas ir platāka par drukas materiālu. Pārklājumam jāatrodas lentes ārpusē. Tiešajai termiskajai drukai neielādējiet lenti printeris.

5. attēls • Lentes ceļš



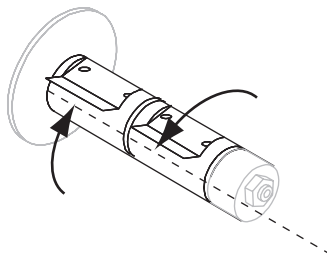

---

**Brīdinājums** • Ievietojot drukas materiālus vai lenti, noņemiet visa veida dārglietas, kas varētu saskarties ar drukas galviņu vai citām printera detaļām.

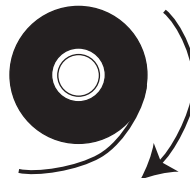
---

**Lai ievietotu lenti, izpildiet šos soļus:**

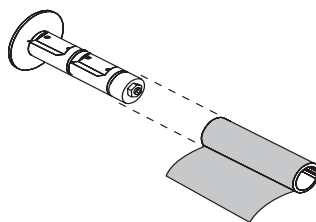
1. izlīdziniet lentes padeves spoles segmentus;



2. novietojiet lenti tā, lai vaļējais gals atritinātos pulksteņrādītāja virzienā;

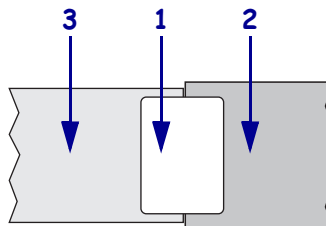


3. novietojiet lentes rulli uz lentes padeves spoles un aizbīdiet to līdz galam.

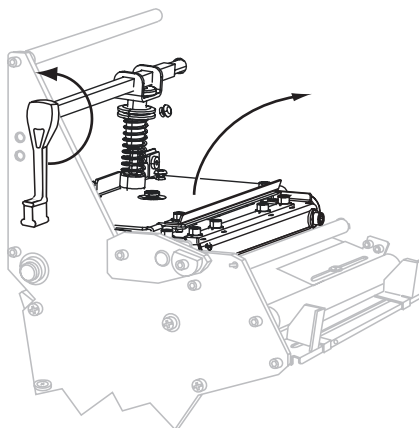


4. Lentē satveramā maliņa atvieglo lentes ievietošanu un izņemšanu. Vai jūsu lentes ruļļa galā nav piestiprināts papīrs vai kas cits, aiz kā lenti var satvert?

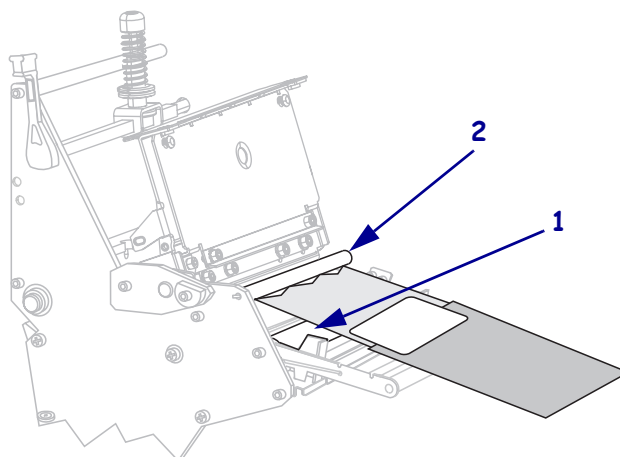
Ja...	Tad...
Jā	Turpiniet darbu ar nākamo soli.
Nē	<p>a. Noplēsiet no drukas materiāla (uzlīmes un ieliktni) ruļļa aptuveni 150 - 305 mm (6 - 12 collas) garu sloksni.</p> <p>b. Noplēsiet no drukas materiāla sloksnes uzlīmi.</p> <p>c. Izmantojiet šo uzlīmi (1), lai piestiprinātu lentes galu (2) drukas materiāla sloksnei (3). Drukas materiāla sloksni var izmantot lentes satveršanai.</p>



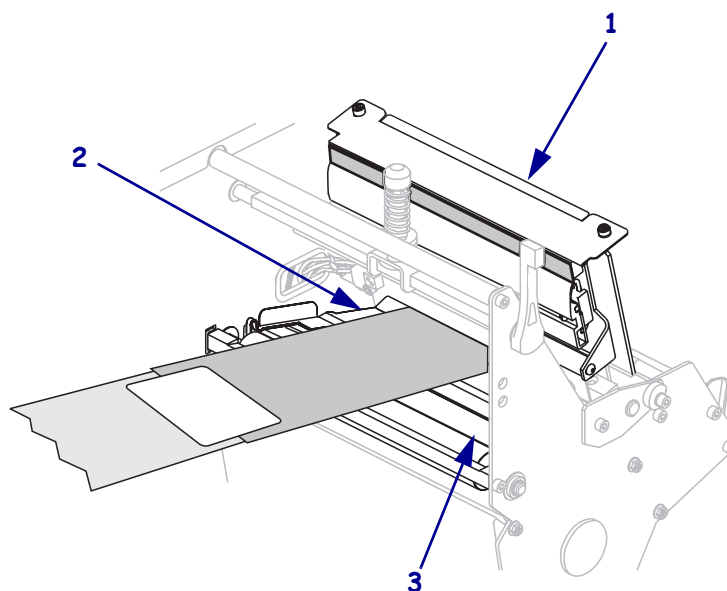
5. Atveriet drukas galviņas bloku, pagriežot drukas galviņas atvēršanas sviru pretēji pulksteņrādītāja kustības virzienam.



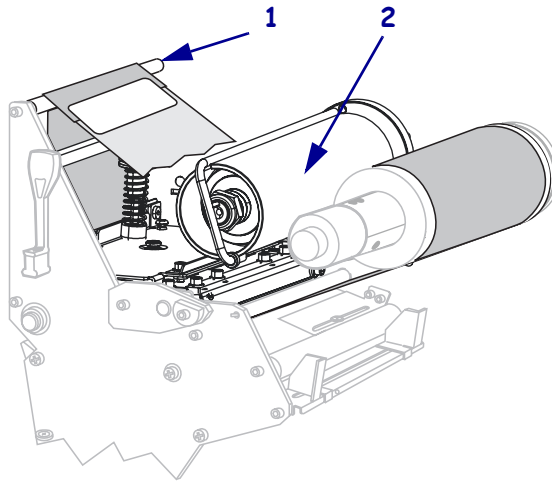
6. Ievadiet lentes satveršanas sloksni un tai piestiprināto lenti virs apakšējā rullīša (1) un zem augšējā rullīša (2).



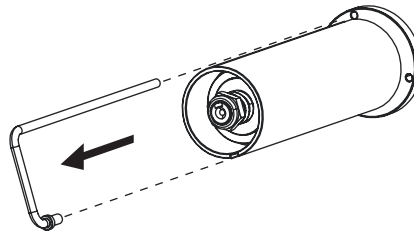
7. Pabīdiet satveršanas sloksni uz priekšu, līdz tā pāiet zem drukas galviņas komplekta (1), virs piespiedējlāksnītes (2) un tad virs piespiedējruļļa (3).



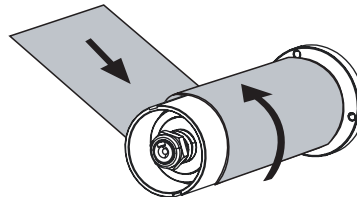
8. Aizvirziet lentes satveršanas sloksni pāri augšējam lentes rullītim (1) un lentes uztvērējspoļu virzienā (2).



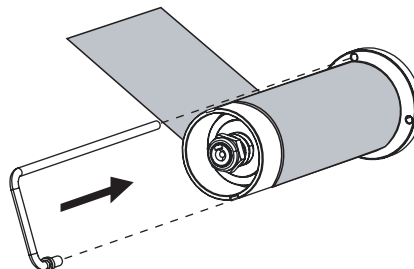
9. Noņemiet āķi no lentes uztvērējspoļu.



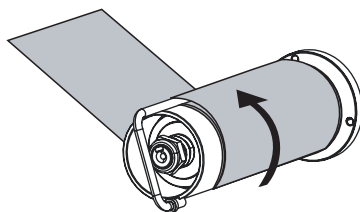
10. Uztiniet lentes satveršanas sloksni un tai piestiprināto lenti pulksteņrādītāja kustībai pretējā virzienā uz lentes uztvērējspoļu.



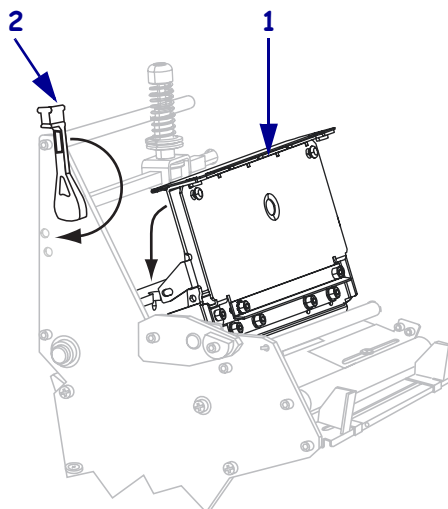
11. Uzlieciet āķi atpakaļ. Āķa īso galu var ievietot lentes uztvērējspoļu robā. Āķa garo galu var ievietot rievā, kas atrodas spoļu otrā pusē iepretim robam.



12. Pagrieziet spoli vairākus apgriezienus pretēji pulksteņrādītāja kustības virzienam, lai uzlītu lenti virs āķa un likvidētu vaļīgos punktus.



13. Pabīdiet drukas galviņas komplektu (1) uz leju un tad pagriežiet drukas galviņas atvēršanas sviru pulksteņrādītāja kustības virzienā, līdz tā nofiksējas vietā (2).

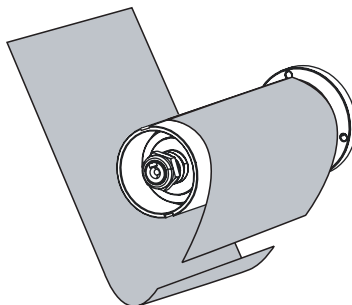


## Izlietotās lentes izņemšana

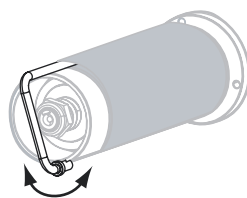
Katru reizi, kad veicat lentes spoles nomaiņu, izņemiet izlietoto lenti no uztvērējspoles.

**Lai izņemtu izlietotu lenti, izpildiet šos soļus:**

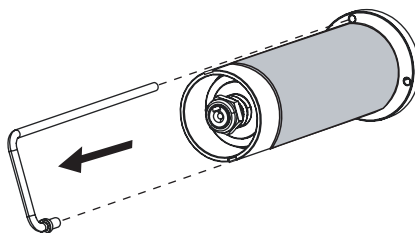
1. ja lente nav beigusies, pārgrieziet vai pārplēsiet to pirms lentes padeves spoles;



2. pabīdiet āķi, līdz tas izslīd no lentes uztvērējspoles rievas; pakustiniet āķi uz priekšu un atpakaļ, lai atbrīvotu lenti;



3. noņemiet atbrīvoto āķi no lentes uztvērējspoles;



4. nobīdiet izmantoto lenti no lentes padeves spoles un izmetiet to.

