

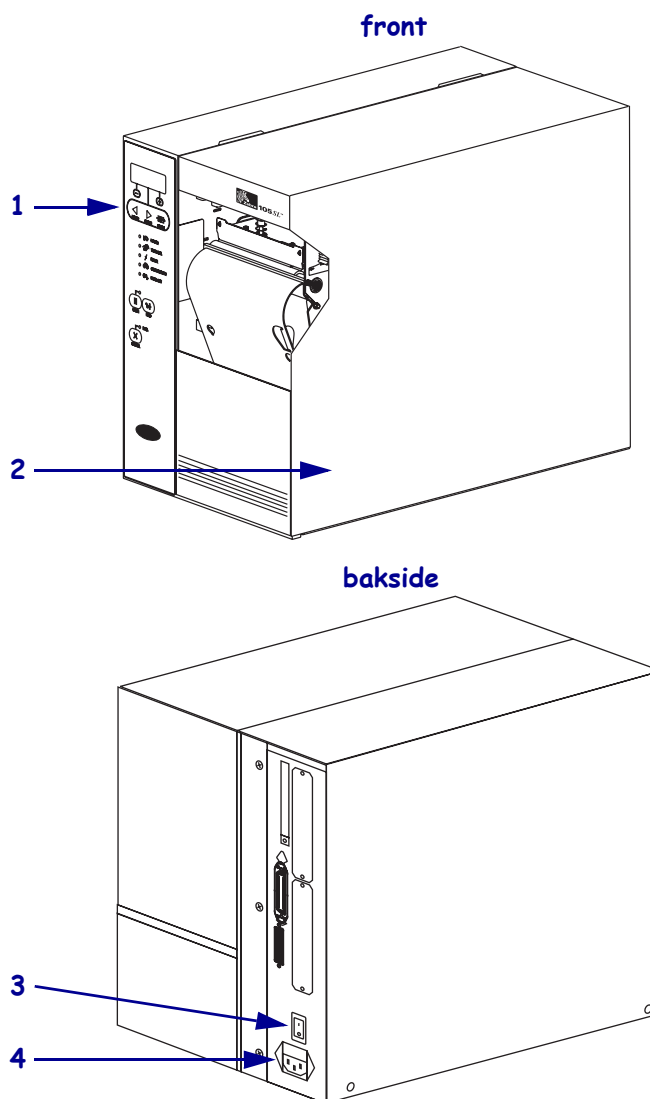


105SL - Hurtigreferanse

Bruk denne veiledningen ved daglig bruk av skriveren. For mer detaljert informasjon, se *brukerveiledningen*.

Utvendig visning

Figur 1 • Eksteriøret på skriveren

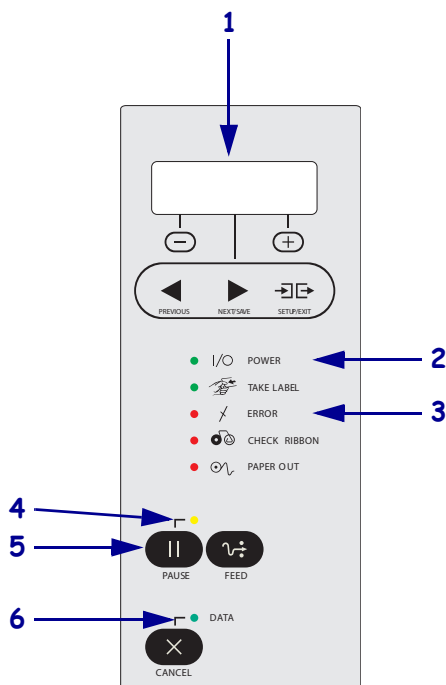


1	Kontrollpanel
2	Medieluke
3	Strømbryter (O = Av, I = På)
4	Vekselstrømkontakt

Kontrollpanel

Kontrollpanelet (Figur 2) angir skriverens driftsstatus og kontrollerer grunnleggende skriverfunksjon.

Figur 2 • Kontrollpanel

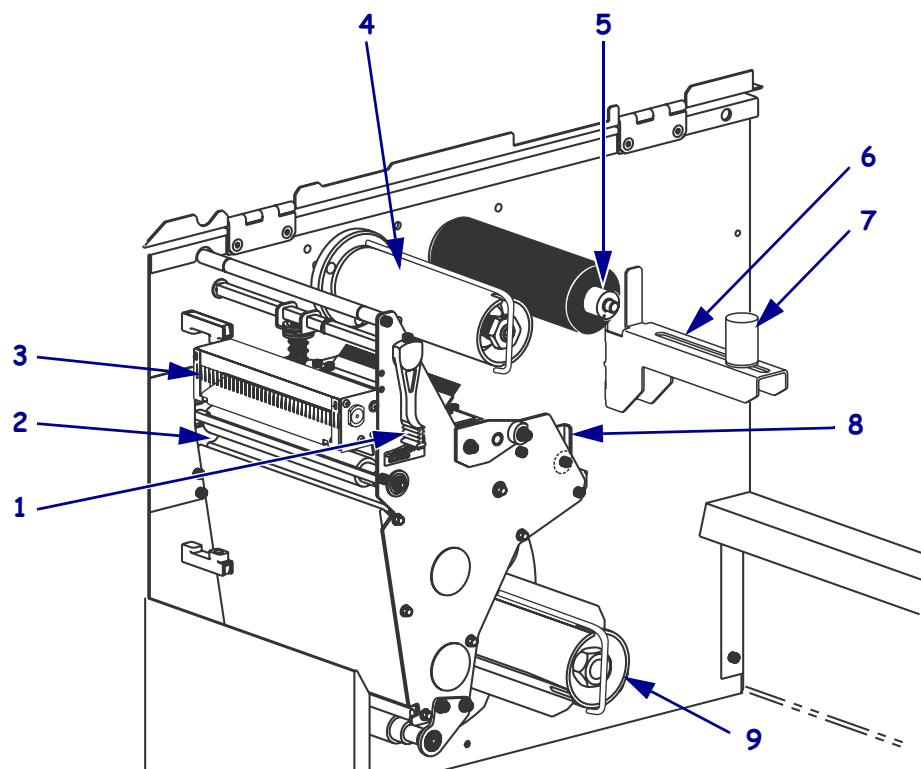


1	LCD	Viser skriverens driftsstatus
2	Strømlys	Er på når skriveren er på.
3	Feilindikator	Blinker når skriveren trenger ettersyn.
4	PAUSE-lys	Er på når skriveren er satt på pause.
5	PAUSE-knapp	Starter eller stopper skriveren når den trykkes inn.
6	Datalys	Blinker raskt når skriveren mottar data.

Skriverkomponenter

Figur 3 viser komponentene inne i medierommet i skriveren. Skrivere kan se litt forskjellig ut, avhengig av hvilke deler som er installert.

Figur 3 • Skriverkomponenter



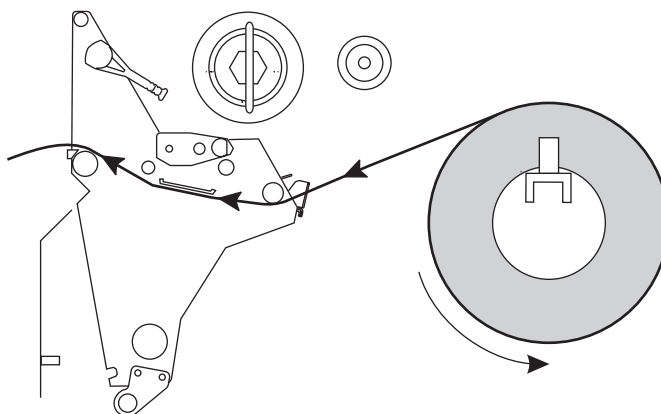
1	Åpningsspaken for skrivehodet
2	Valse
3	Kutter (valgfritt)
4	Båndoppspolingsspindel
5	Båndmatingsspindel

6	Mediimatehenger
7	Mediematingsfører
8	Ytre mediefører
9	Oppkjøringsspole (valgfritt)

Laste utskriftsmateriale

Følg instruksjonene i dette avsnittet for å laste inn rullmedia i avrivningsmodus ([Figur 4](#)). For instruksjoner for innlasting av listepapir eller for innlasting i ulike utskriftsmodi, se *brukerveiledningen*.

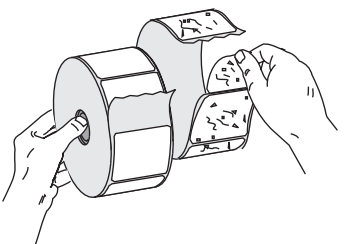
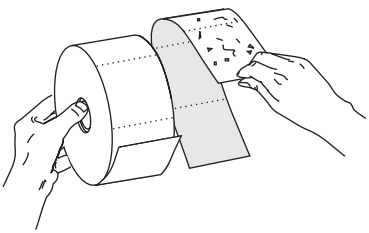
Figur 4 • Mediebane for avrivningsmodus



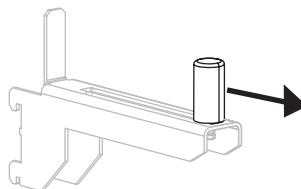
OBS! Når du laster inn medier eller bånd, må du fjerne alle smykker som kan komme i kontakt med skrivehodet eller andre skriverdeler.

For å laste inn rullemediet i avrivningsmodus må du utføre følgende trinn:

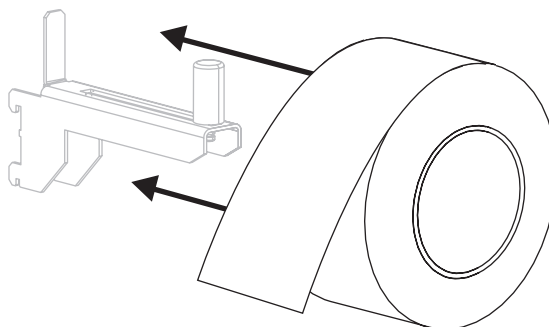
1. Fjern og kasser eventuelle merker eller etiketter som er skitne eller er festet med klebemiddel eller teip.

Etiketter	Merkerull
	

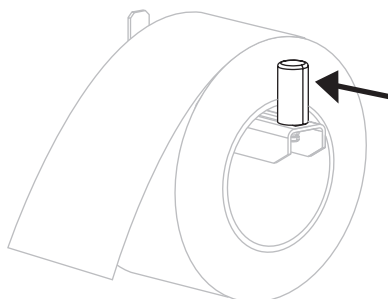
2. Trekk ut mediematningsførerens så langt den går.



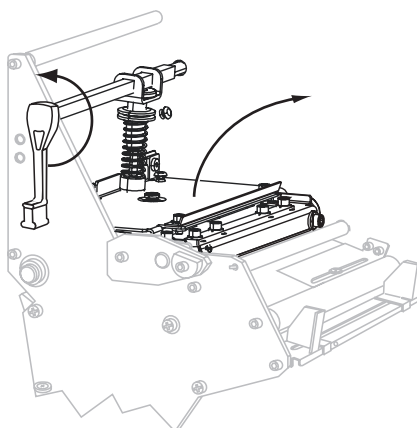
3. Legg medierullen på matchengeren. Skyv rullen så langt tilbake som den går.



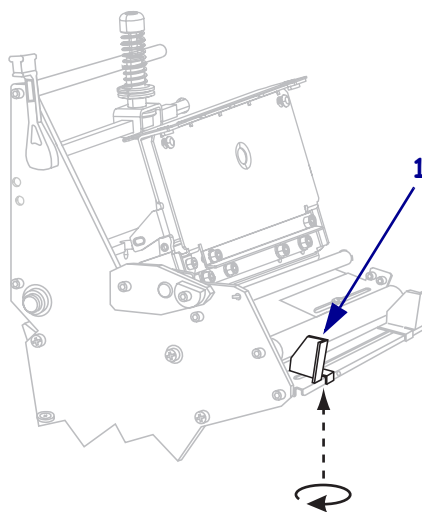
4. Skyv mediematingsføringen til den berører rullkanten.



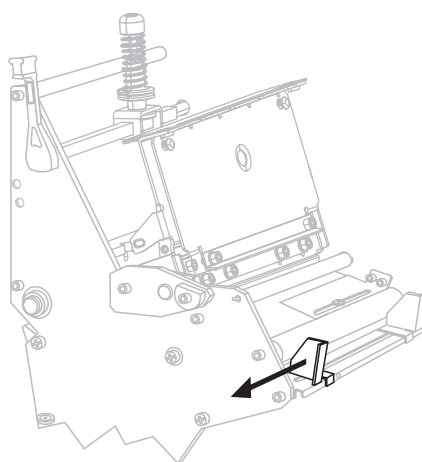
5. Åpne skrivehodeenheten ved å rotere skrivehodets løftespake mot urviseren.



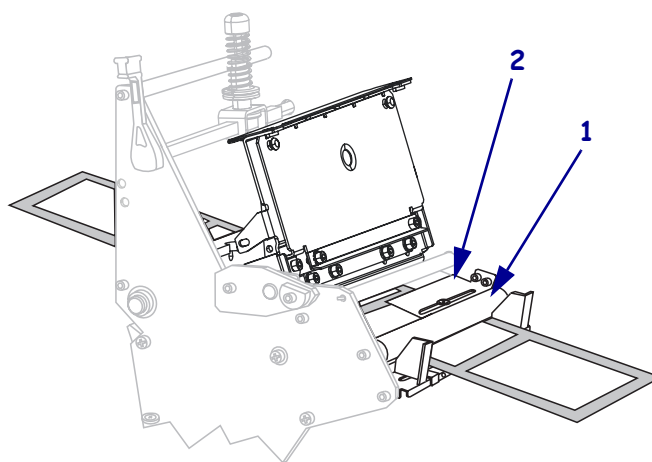
6. Løsne tommelskruen (ikke synlig fra denne vinkelen) som finnes på bunnen av den ytre medieføreren (1).



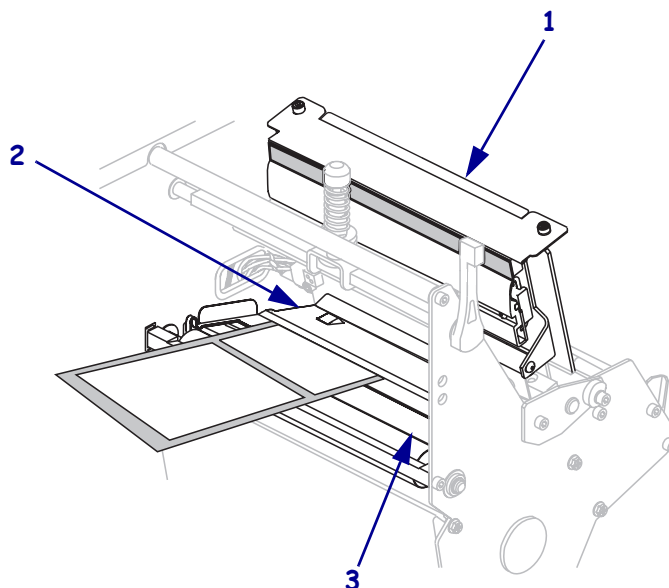
7. Skyv den ytre medieføreren helt ut.



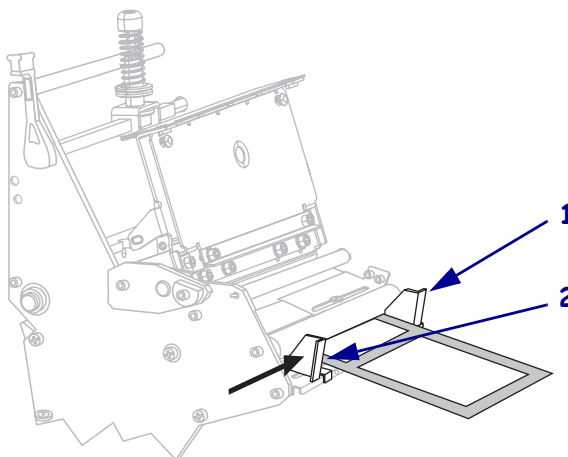
8. Legg mediet under den nederste rullen (1) og den øvre mediesensorenheten (2).



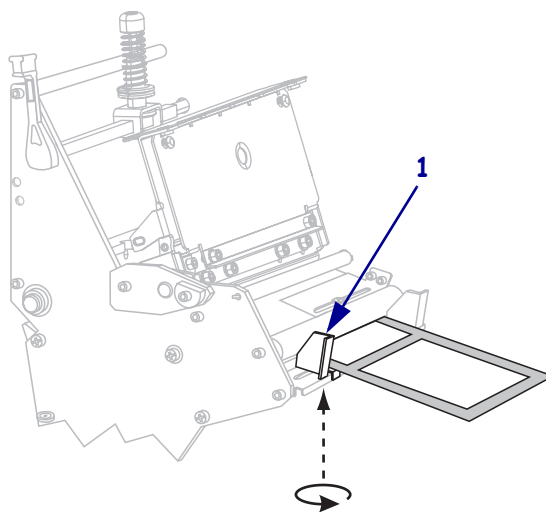
9. Skyv mediet fram til det går under skrivehodeenheten (1), under kneppeplaten (2) og deretter over valsen (3).



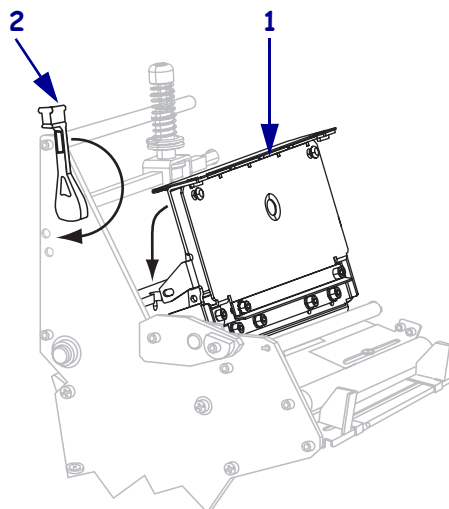
10. Innstill mediet med den indre medieføreren (1). Skyv den ytre medieføreren (2) til den berører mediekanten.



11. Stram tommelskruen (ikke synlig fra denne vinkelen) som finnes på bunnen av den ytre medieføreren (1).



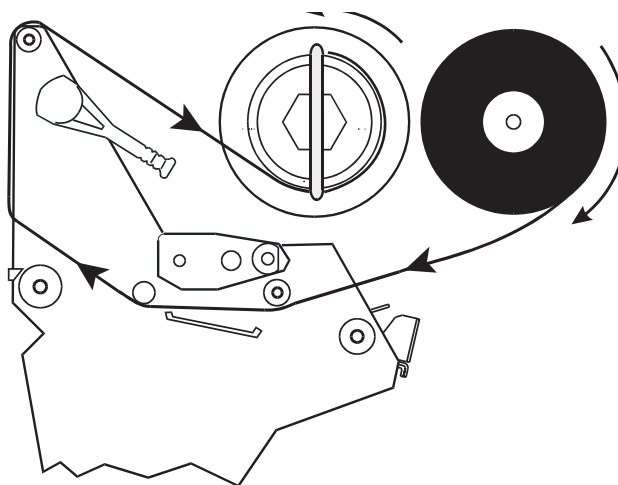
12. Skyv ned skrivehodeenheten (1) og roter deretter åpningsspaken for skrivehodet med urviseren til den låses på plass (2).



Laste inn bånd

For å beskytte skrivehodet mot slitasje, bør det alltid brukes et bånd som er bredere enn mediet. Båndet må ha et belegg på utsiden. Ved direkte varmeutskrift må det ikke lastes bånd inn i skriveren.

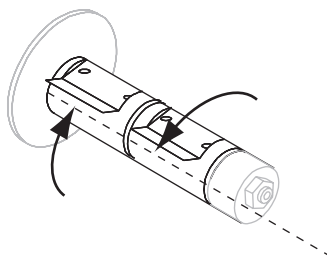
Figur 5 • Båndbanen



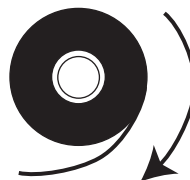
OBS! Når du laster inn medier eller bånd, må du fjerne alle smykker som kan komme i kontakt med skrivehodet eller andre skriverdeler.

Følg disse trinnene for innlasting av bånd:

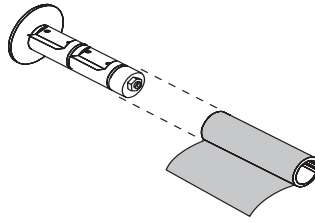
1. Innstill segmentene på matespindelen.



2. Orienter båndet slik at den løse enden spoler av med urviseren.

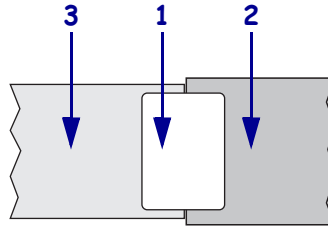


3. Sett båndrullen på båndmatespindelen og skyv den helt tilbake.

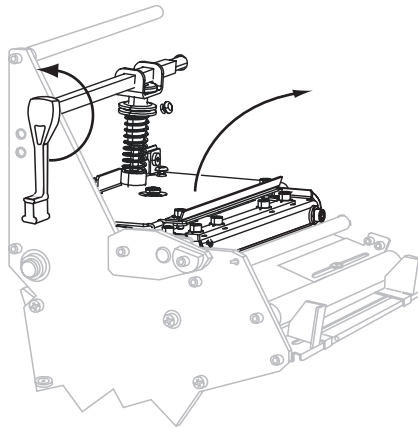


4. En båndfører gjør det lettere å laste inn og spole av båndet. Har din båndrull papir eller noe annet festet til enden som kan tjene som båndfører?

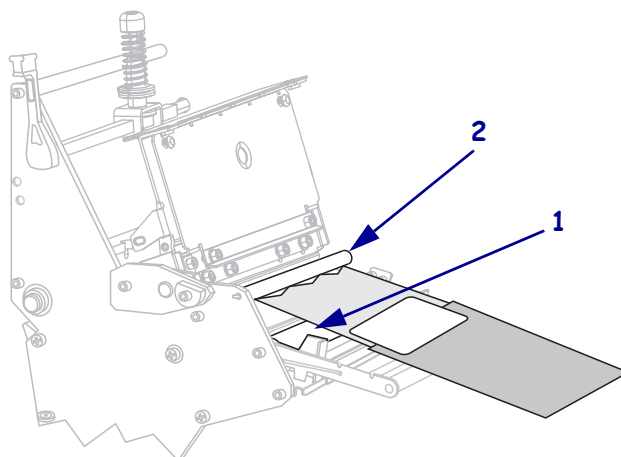
Dersom...	Da...
Ja	Fortsett med neste trinn.
Nei	<p>a. Riv av en strimmel av utskriftsmaterialet (etiketter og dekkpapir) omtrent 150 - 305 mm (6 - 12 tommer) langt fra rullen.</p> <p>b. Trekk av en etikett fra mediestrimmelen.</p> <p>c. Bruk denne etiketten (1) til å feste enden på båndet (2) til mediestrimmelen (3). Mediestrimmelen fungerer som en fører.</p>



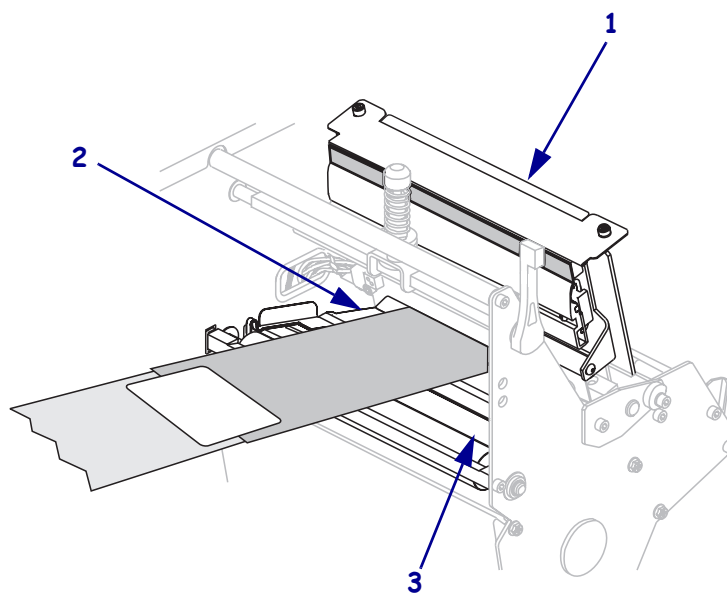
5. Åpne skrivehodeenheten ved å rotere skrivehodets løftespake mot urviseren.



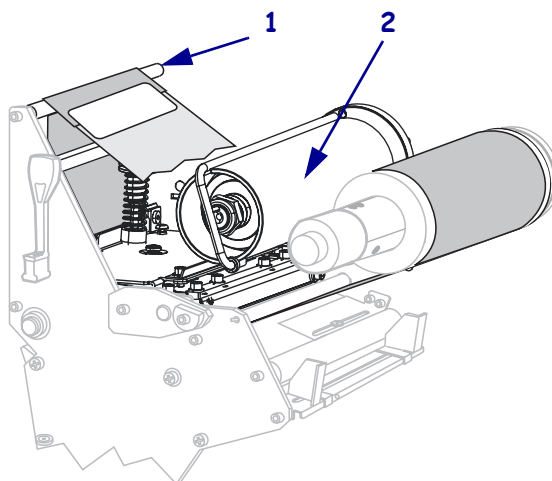
6. Legg båndføreren og det tilfestede båndet over den nedre valsen (1) og under den øvre valsen (2).



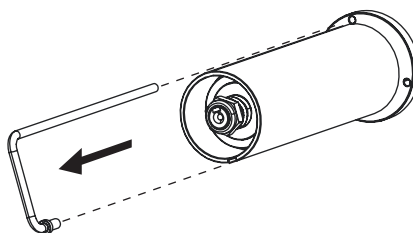
7. Skyv båndlederen fram til det går under skrivehodeenheten (1), over kneppeplaten (2) og deretter over valsen (3).



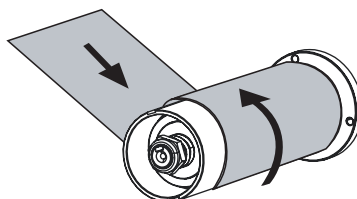
8. Sett båndføreren over den øvre båndvalsen (1) og mot båndopprullingsspindelen (2).



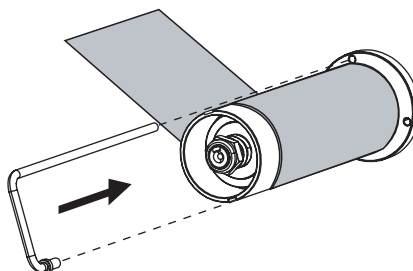
9. Fjern falsen fra båndopprullingsspindelen.



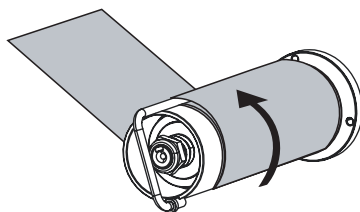
10. Kveil båndføreren og det påfestede båndet mot urviseren rundt båndopprullingsspindelen.



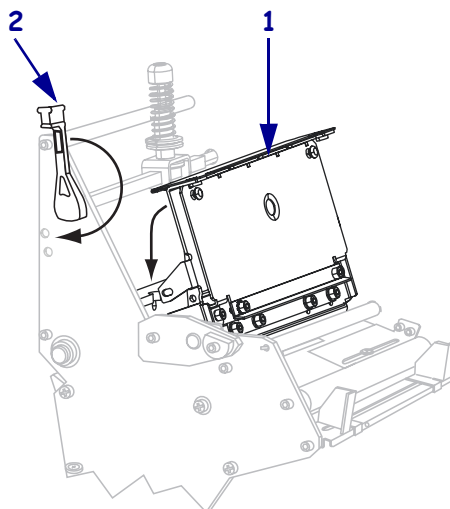
11. Sett falsen tilbake på plass. Den korte enden av falsen passer inn i hakket på båndopprullingsspindelen. Den lange enden av falsen passer inn i slissen på motsatt side av hakket.



12. Roter spindelen mot urviseren flere omganger for å kveile båndet over falsen og fjerne eventuelt slakk.



13. Skyv ned skrivhodeenheten (1) og roter deretter åpningsspaken for skrivhodet med urviseren til den låses på plass (2).

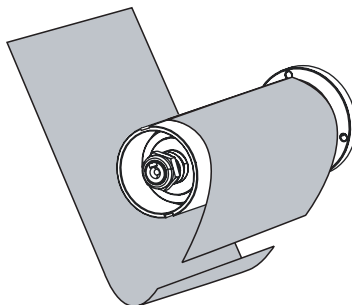


Fjerne et brukt bånd

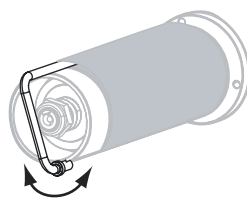
Ta ut et brukt bånd fra båndopprullingsspindelen hver gang du skifter båndrull.

Følg disse trinnene for å fjerne båndet:

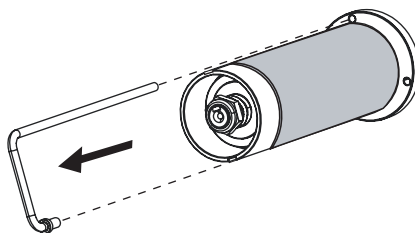
1. Hvis båndet ikke er oppbrukt, skal det kuttes før båndopprullingsspindelen.



2. Skyv på falsen til den glir ut av slissen i båndopprullingsspindelen. Skyv falsen fram og tilbake for å løsne båndet.



3. Fjern den løse falsen fra båndopprullingsspindelen.



4. Deretter skyves det brukte båndet av opptaksspindelen og kasseres.

