

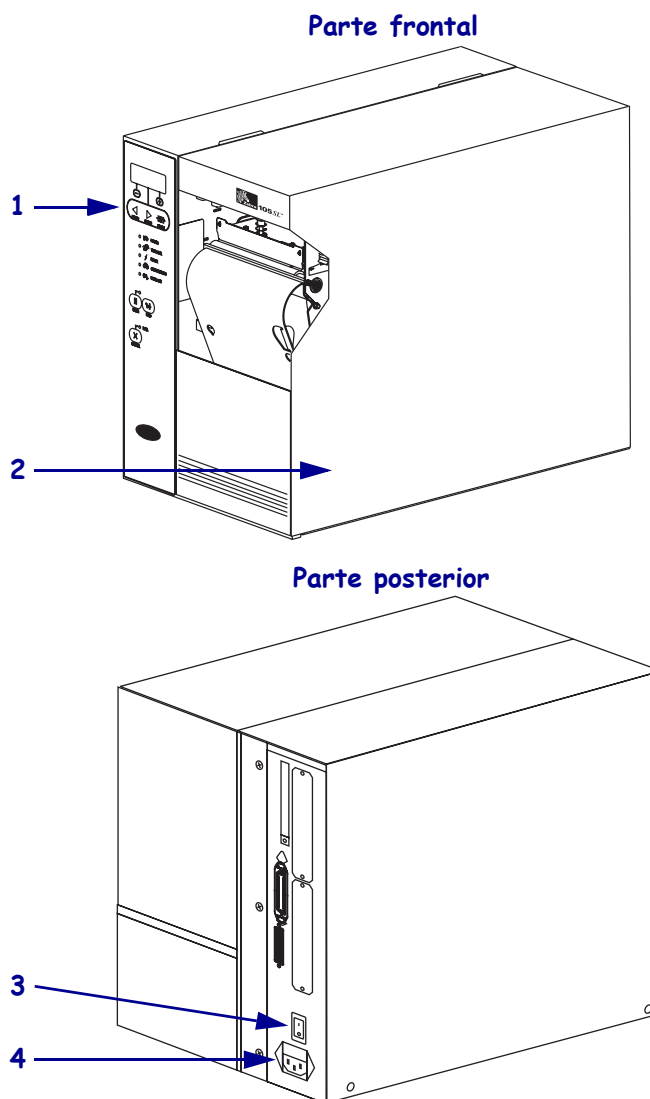


# 105SL - Guia de referência rápida

Utilize este guia para operar a impressora diariamente. Para obter informações mais detalhadas, consulte o *Guia do usuário*.

## Vista externa

Figura 1 • Exterior da impressora

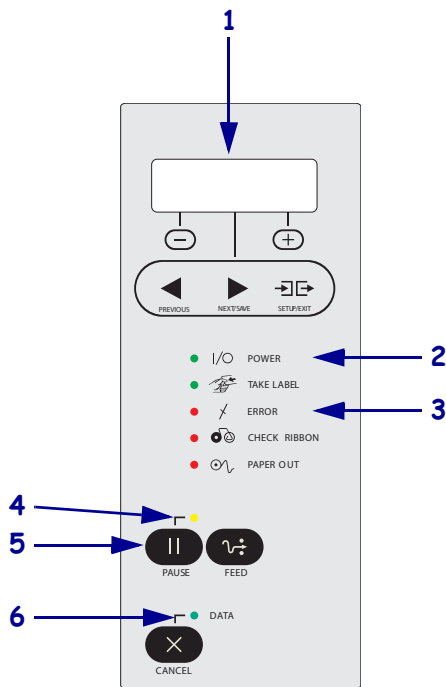


1	Painel de controle
2	Porta de mídia
3	Botão liga/desliga (O = Desligado, I = Ligado)
4	Conector de alimentação CA

## Painel de controle

O painel de controle (Figura 2) indica o status e controla a operação básica da impressora.

Figura 2 • Painel de controle

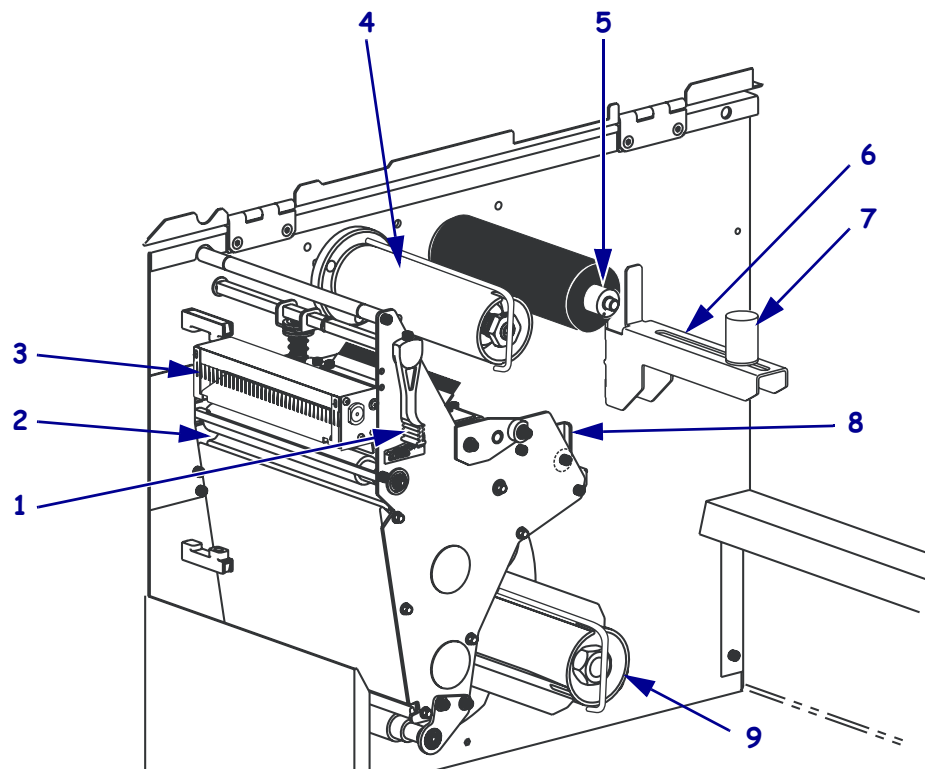


1	LCD	Mostra o status operacional da impressora.
2	Luz POWER (ALIMENTAÇÃO)	Acesa quando a impressora está ligada.
3	Luz ERROR (ERRO)	Pisca quando a impressora precisa de atenção.
4	Luz PAUSE (PAUSAR)	Acesa quando a impressora está em pausa.
5	Botão PAUSE (PAUSAR)	Inicia ou interrompe a operação da impressora quando pressionado.
6	Luz DATA (DADOS)	Pisca rapidamente quando a impressora está recebendo dados.

## Componentes da impressora

A [Figura 3](#) mostra os componentes dentro do compartimento de mídia da impressora. Dependendo das opções instaladas, sua impressora pode parecer ligeiramente diferente.

**Figura 3 • Componentes da impressora**



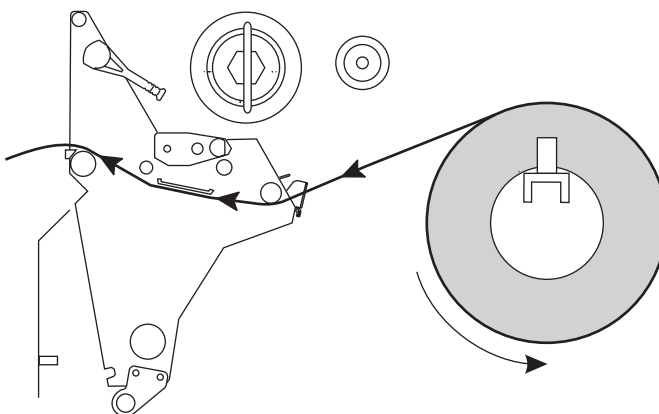
<b>1</b>	Alavanca de abertura do cabeçote de impressão
<b>2</b>	Rolo de impressão
<b>3</b>	Cortador (opcional)
<b>4</b>	Haste de avanço da fita
<b>5</b>	Haste de suprimento de fita

<b>6</b>	Suporte de suprimento de mídia
<b>7</b>	Guia de suprimento de mídia
<b>8</b>	Guia de mídia externa
<b>9</b>	Haste de rebobinar (opcional)

## Como carregar a mídia

Utilize as instruções nesta seção para carregar a mídia em rolo no modo Destacar (Figura 4). Para obter instruções sobre como carregar mídia sanfonada ou em diferentes modos de impressão, consulte o *Guia do usuário*.

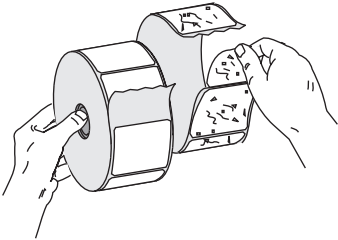
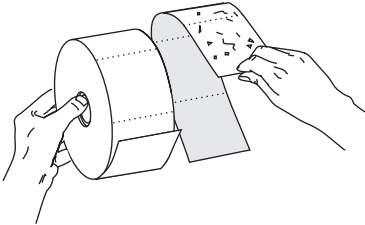
**Figura 4 • Caminho da mídia no modo Destacar**



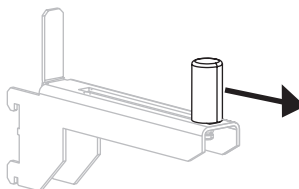
**Cuidado** • Ao carregar mídia ou fita, remova todas as jóias que possam entrar em contato com o cabeçote de impressão ou outras partes da impressora.

### Para carregar a mídia em rolo no modo Destacar, siga estas etapas:

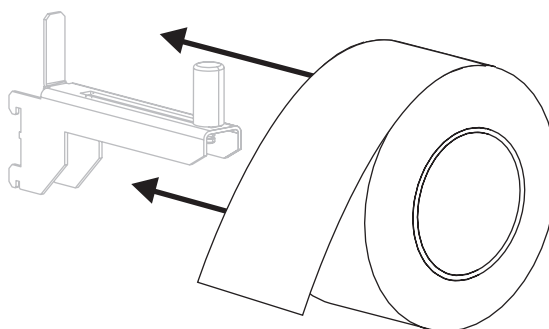
1. Remova e descarte todas as etiquetas ou rótulos que estejam sujos ou presos por adesivo ou fita.

Etiquetas	Revestimento da etiqueta
	

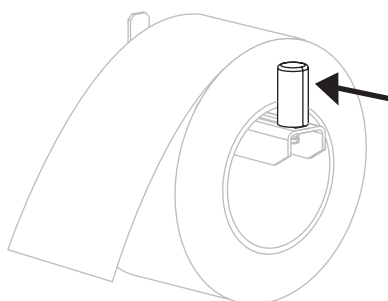
2. Puxe a guia de suprimimento de mídia o máximo possível.



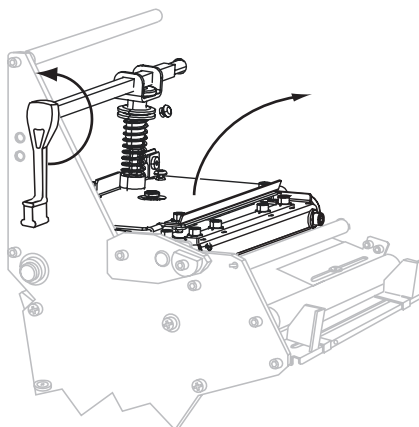
3. Coloque o rolo de mídia no suporte. Empurre o rolo para trás o máximo possível.



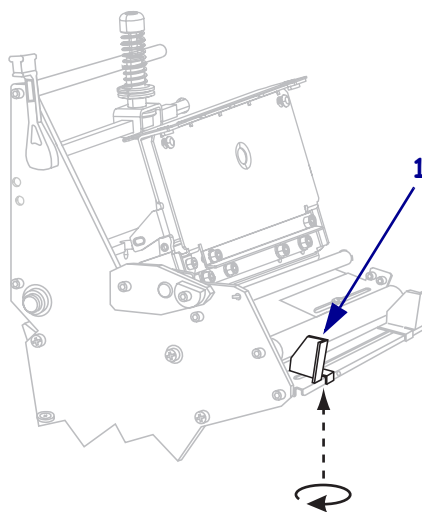
4. Deslize a guia de suprimento de mídia até ela tocar na borda do rolo.



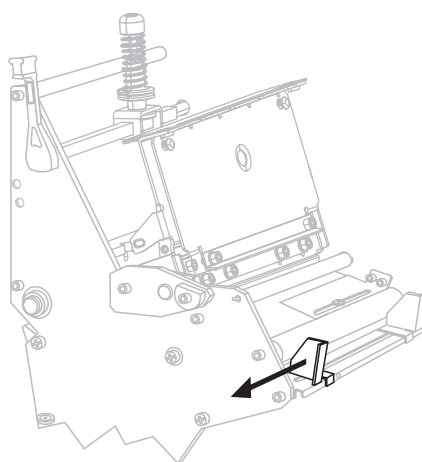
5. Abra o jogo do cabeçote de impressão girando a alavanca de abertura do cabeçote de impressão no sentido anti-horário.



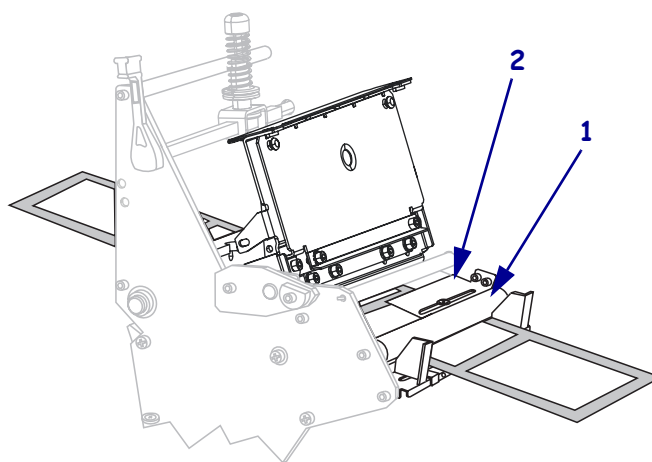
6. Solte o parafuso borboleta (não visível neste ângulo) localizado na parte inferior da guia de mídia externa (1).



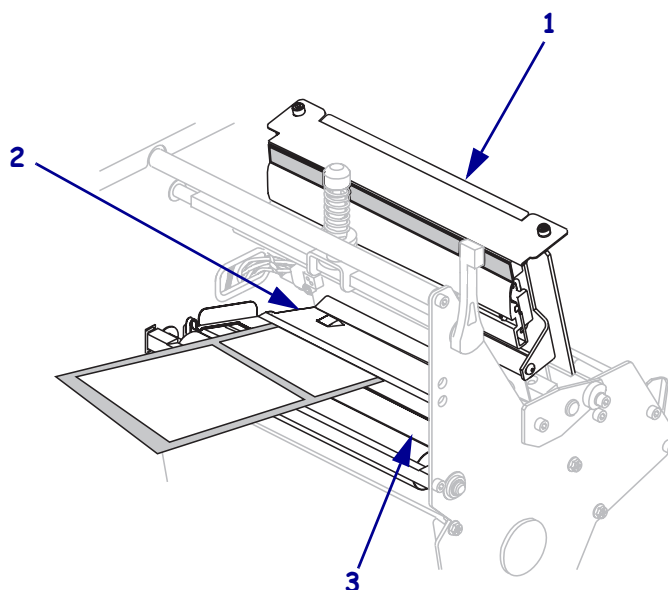
7. Deslize a guia de mídia externa totalmente para fora.



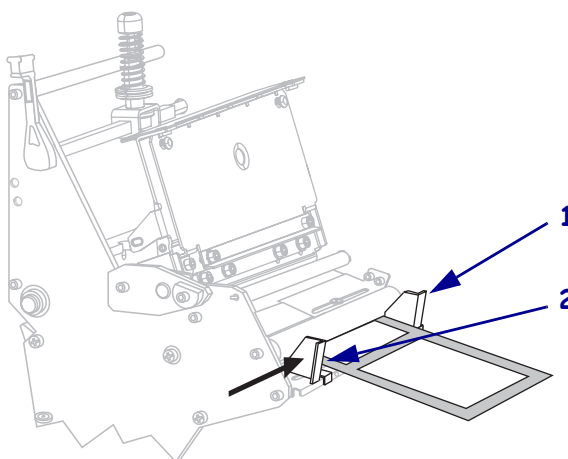
8. Passe a mídia sob o rolo inferior (1) e pelo conjunto do sensor de mídia superior (2).



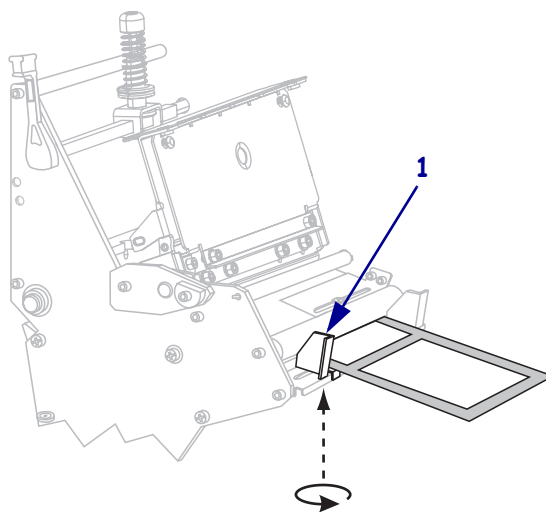
9. Empurre a mídia para frente até ela passar sob o jogo do cabeçote de impressão (1), sob a placa de encaixe (2) e, em seguida, sobre o rolo de impressão (3).



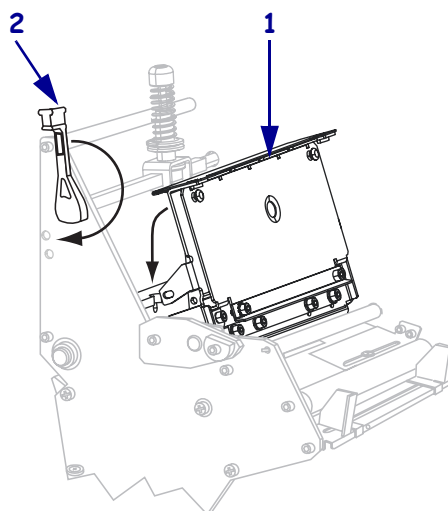
10. Alinhe a mídia à guia de mídia interna (1). Deslize a guia de mídia externa (2) até ela tocar na borda da mídia.



- 11.** Aperte o parafuso borboleta (não visível neste ângulo) localizado na parte inferior da guia de mídia externa (**1**).



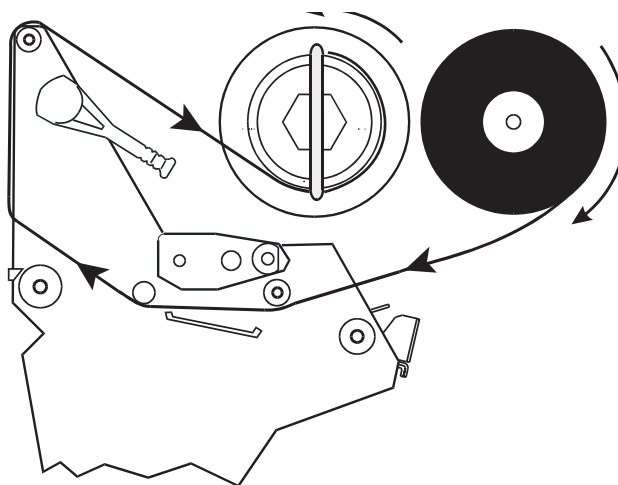
- 12.** Empurre o jogo do cabeçote de impressão para baixo (**1**) e, em seguida, gire a alavanca de abertura do cabeçote no sentido horário até ela se encaixar no lugar (**2**).



## Como carregar a fita

Para proteger o cabeçote de impressão contra desgaste, sempre use fitas que sejam mais largas do que a mídia. A fita deve ser revestida no lado externo. Para impressão térmica direta, **não** carregue a fita na impressora.

Figura 5 • Caminho da fita



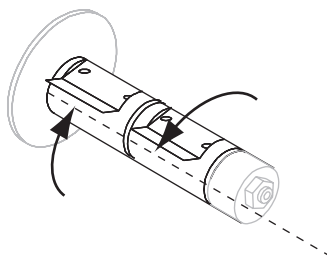
---

**Cuidado** • Ao carregar mídia ou fita, remova todas as jóias que possam entrar em contato com o cabeçote de impressão ou outras partes da impressora.

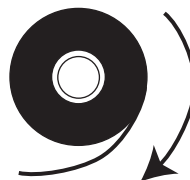
---

### Para carregar a fita, siga as etapas abaixo:

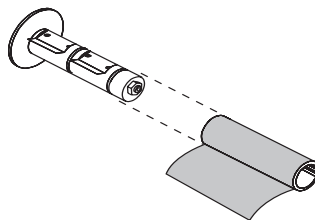
1. Alinhe os segmentos da haste de suprimento de fita.



2. Deixe a fita com a extremidade solta desenrolando no sentido horário.

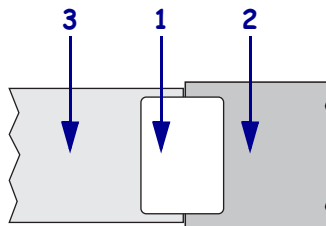


3. Coloque o rolo de fita na haste de suprimento de fita e empurre-o totalmente para trás.

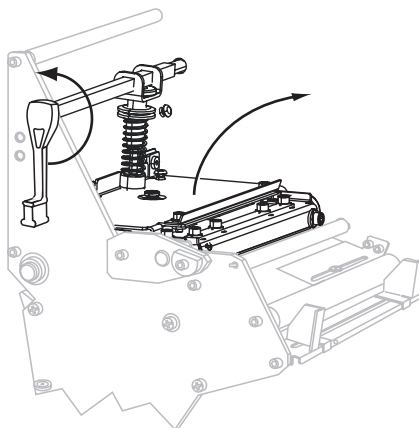


4. Uma extremidade guia facilita a carga e a remoção da fita. O rolo de fita tem papel ou alguma outra coisa presa na extremidade para servir como guia?

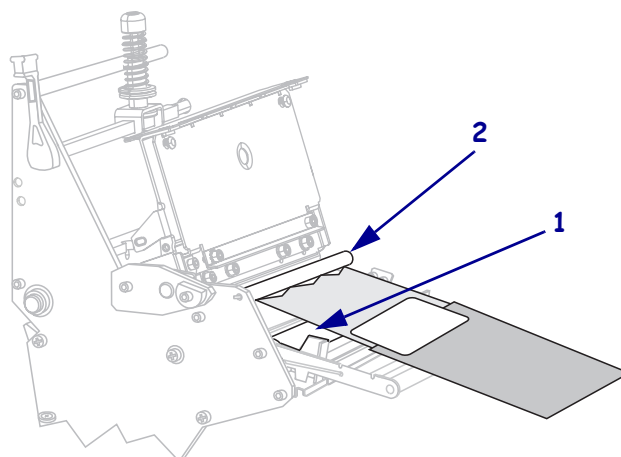
Se...	Então...
Sim	Continue com a próxima etapa.
Não	<p>a. Destaque uma faixa de mídia (etiquetas e revestimento) com aproximadamente 150 a 305 mm (6 a 12 pol) de comprimento do rolo.</p> <p>b. Remova uma etiqueta da faixa de mídia.</p> <p>c. Utilize essa etiqueta (1) para prender a extremidade da fita (2) à faixa da mídia (3). A faixa da mídia funciona como guia.</p>



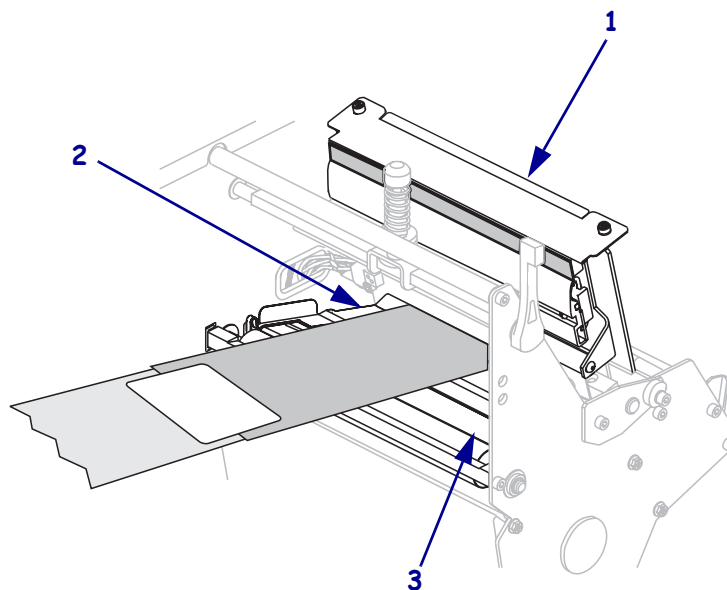
5. Abra o jogo do cabeçote de impressão girando a alavanca de abertura do cabeçote de impressão no sentido anti-horário.



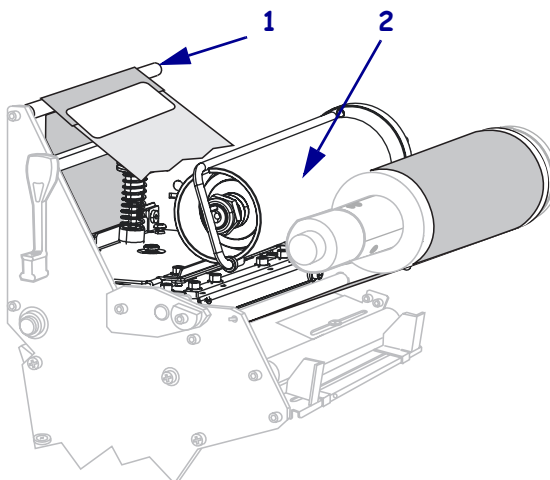
6. Passe a extremidade guia da fita e a fita sobre o rolo inferior (1) e sob o rolo superior (2).



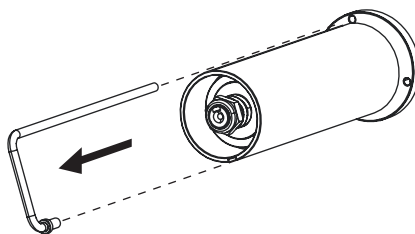
7. Empurre a extremidade guia de fita para frente até ela passar sob o jogo do cabeçote de impressão (1), sobre a placa de encaixe (2) e, em seguida, sobre o rolo de impressão (3).



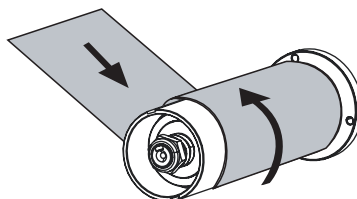
8. Passe a extremidade guia da fita sobre o rolo de fita superior (1) e na direção da haste de avanço da fita (2).



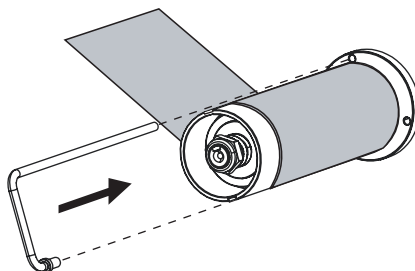
9. Remova o gancho da haste de avanço da fita.



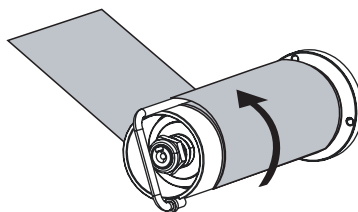
10. Enrole a extremidade guia da fita e a fita no sentido anti-horário ao redor da haste de avanço da fita.



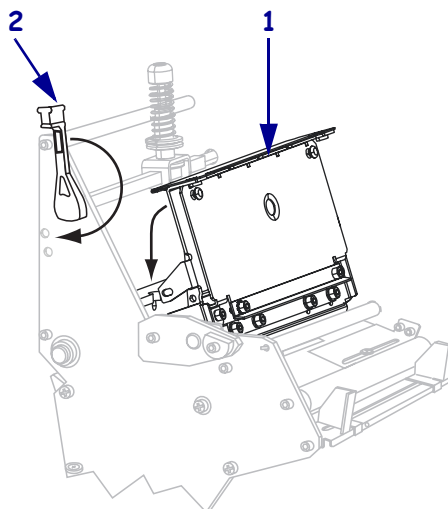
11. Recoloque o gancho. A extremidade curta do gancho se encaixa na ranhura da haste de avanço da fita. A extremidade longa do gancho se encaixa no entalhe no lado oposto da ranhura.



12. Gire a haste várias vezes no sentido anti-horário para enrolar a fita no gancho e remover toda a folga.



- 13.** Empurre o jogo do cabeçote de impressão para baixo (**1**) e, em seguida, gire a alavanca de abertura do cabeçote no sentido horário até ela se encaixar no lugar (**2**).

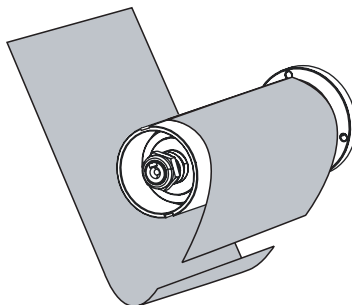


## Remoção da fita usada

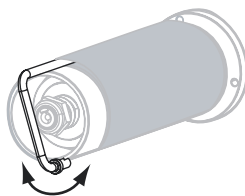
Remova a fita usada da haste de avanço da fita sempre que trocar o rolo de fita.

**Para remover a fita usada, siga as etapas abaixo:**

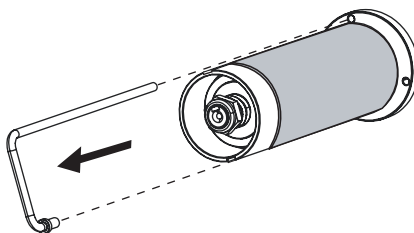
1. Se a fita não tiver acabado, corte-a ou rasgue-a antes da haste de avanço.



2. Empurre o gancho até soltá-lo do entalhe na haste de avanço da fita. Mova o gancho para frente e para trás para soltar a fita.



3. Remova o gancho solto da haste de avanço da fita.



4. Deslize a fita usada para fora da haste de avanço e descarte-a.

