

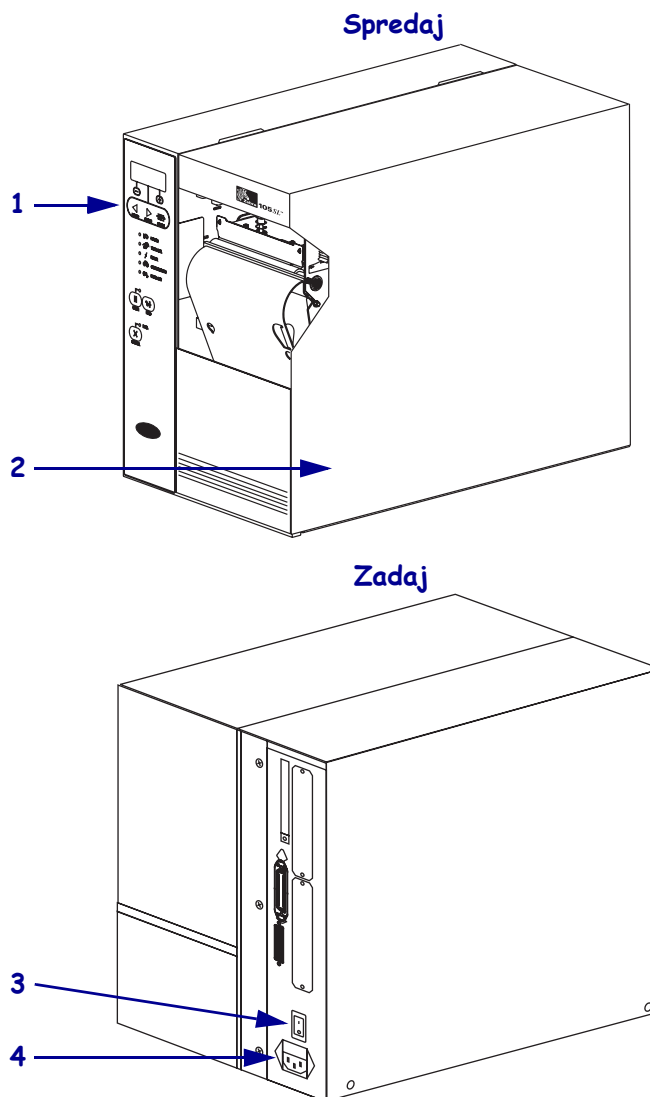


105SL Kratka navodila

S temi navodili si lahko pomagate pri vsakodnevni uporabi tiskalnika. Podrobnejša navodila poiščite v *Uporabniškem priročniku*.

Zunanost

Slika 1 • Zunanost tiskalnika

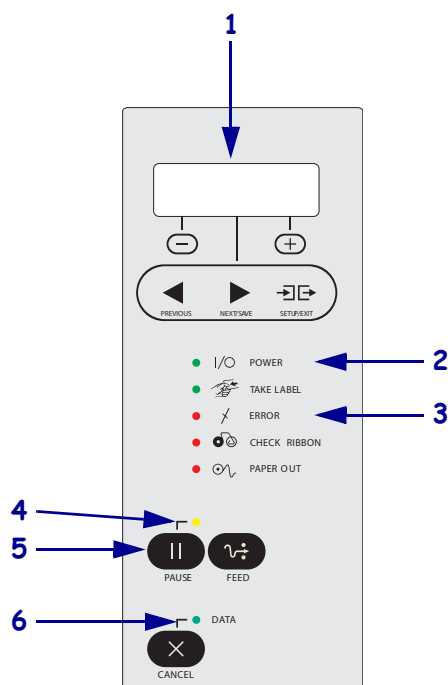


1	Nadzorna plošča
2	Vrata za medije
3	Stikalo za vklop/izklop (O = Izklop, I = Vklop)
4	Vtičnica za napajalni kabel

Nadzorna plošča

Nadzorna plošča (Slika 2) prikazuje stanje delovanja tiskalnika in pomaga nadzirati osnovno delovanje tiskalnika.

Slika 2 • Nadzorna plošča

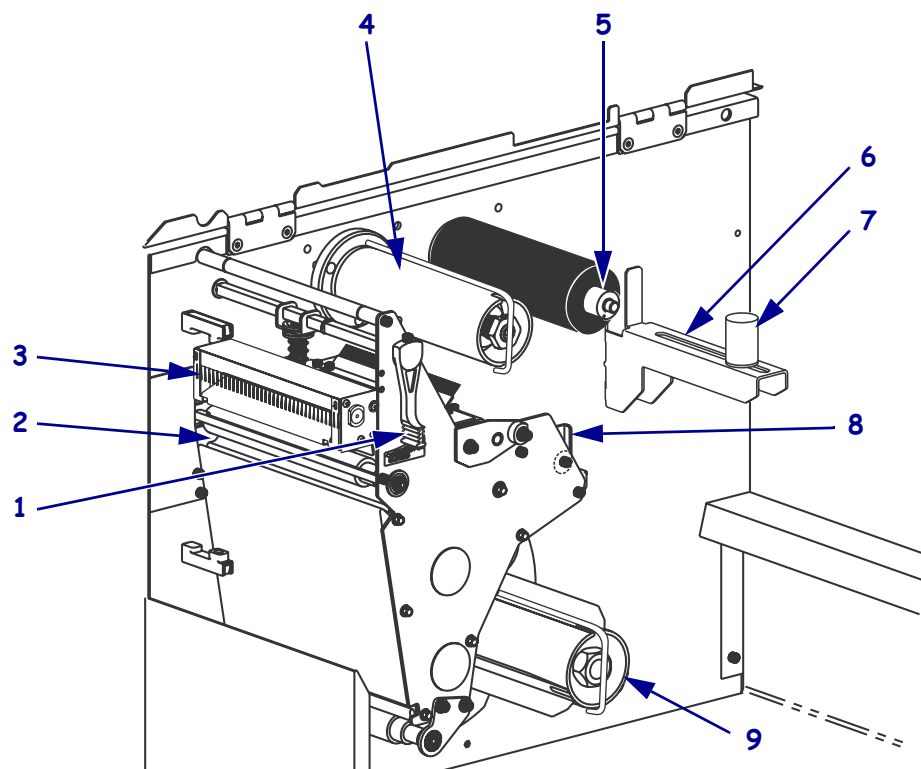


1	LCD	Prikazuje stanje delovanja tiskalnika.
2	Lučka Power	Lučka sveti, ko je tiskalnik vklopljen.
3	Lučka Error	Lučka utripa, ko je nekaj narobe s tiskalnikom.
4	Lučka PAUSE	Lučka sveti, ko je tiskalnik začasno zaustavljen.
5	Gumb PAUSE	Z njim zaženemo ali zaustavimo delovanje tiskalnika.
6	Lučka Data	Lučka hitro utripa, ko tiskalnik prejema podatke.

Komponente tiskalnika

Slika 3 prikazuje komponente v prostoru za medije tiskalnika. Notranjost vašega tiskalnika se lahko nekoliko razlikuje, ker je odvisna od nameščenih možnosti.

Slika 3 • Komponente tiskalnika



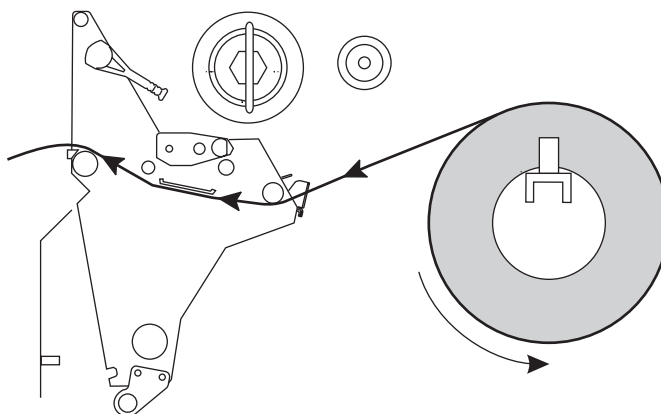
1	Vzvod za odpiranje tiskalne glave
2	Valj tiskalne plošče
3	Rezalnik (po izbiri)
4	Valj za prevzem traku
5	Vreteno z zalogo traku

6	Stojalo za medije
7	Vodilo za vstavljanje medijev
8	Zunanje vodilo za medije
9	Vreteno za navijanje (po izbiri)

Nalaganje medijev

Po navodilih v tem razdelku naložite zvitke medijev v načinu s trganjem (Slika 4). Navodila za nalaganje neskončnih medijev ali za nalaganje v drugih načinih tiskanja poiščite v *Uporabniškem priročniku*.

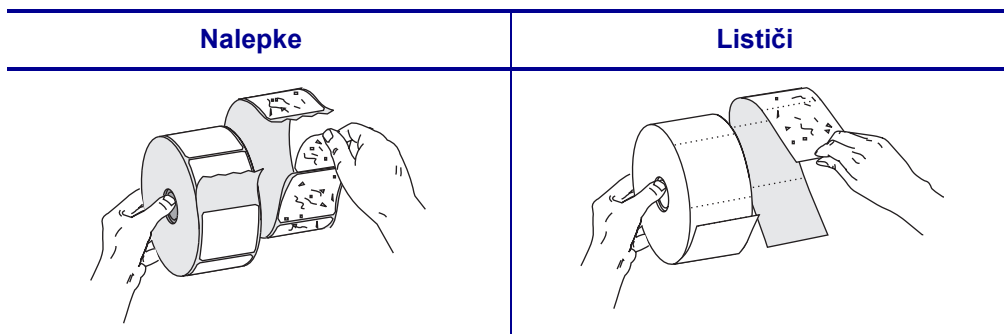
Slika 4 • Pot medija v načinu s trganjem



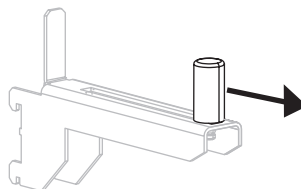
Pozor • Ko vlagate medije ali trak, odložite ves nakit, ki bi lahko prišel v stik s tiskalno glavo ali drugimi deli tiskalnika.

V načinu s trganjem naložite zvitke medijev tako:

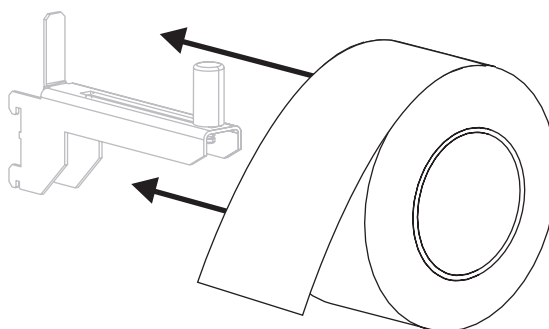
1. Odstranite morebitne umazane lističe ali nalepke, ki so prilepljene z lepilom ali lepilnim trakom.



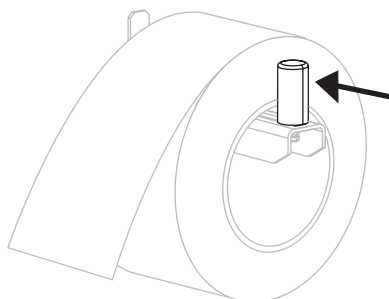
2. Do konca izvlecite vodilo za vstavljanje medijev.



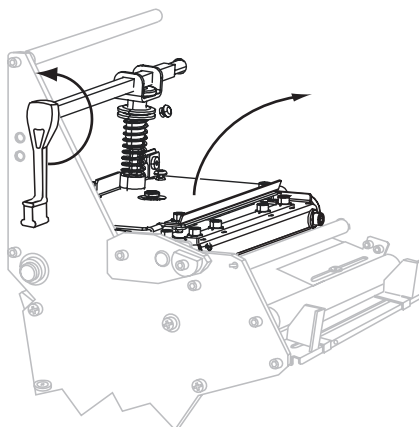
3. Zvitek medijev postavite na stojalo za medije. Potisnite ga tako daleč, kolikor je mogoče.



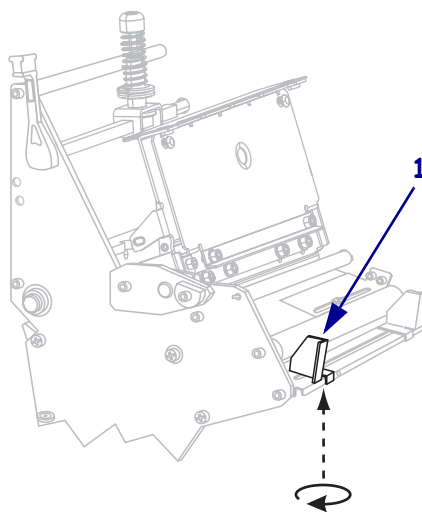
4. Vodilo za vstavljanje medijev potisnite navznoter, dokler se ne dotika roba zvitka.



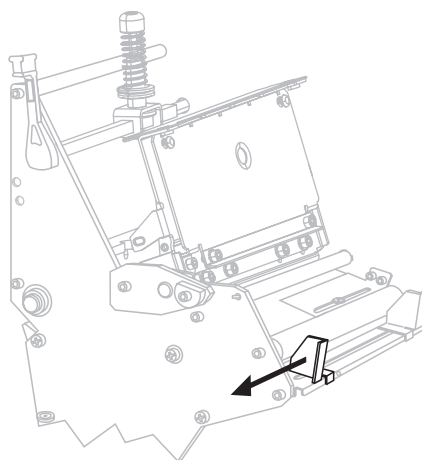
5. Zavrtite vzvod za odpiranje tiskalne glave v nasprotni smeri urnega kazalca in odprite tiskalno glavo.



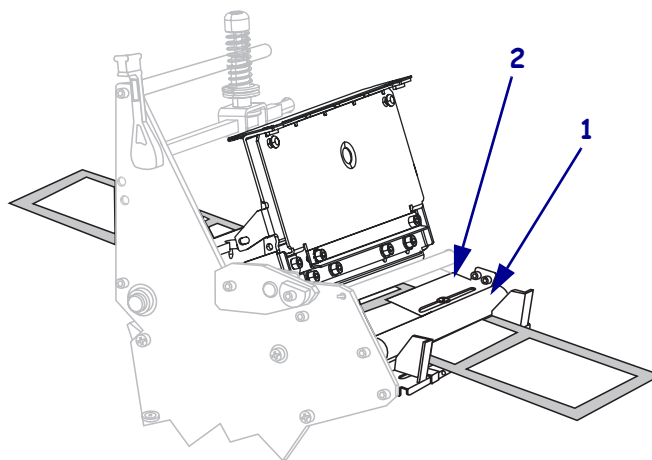
6. Sprostite vijak (ni viden iz tega kota), ki je na spodnjem delu zunanega vodila za medije (1).



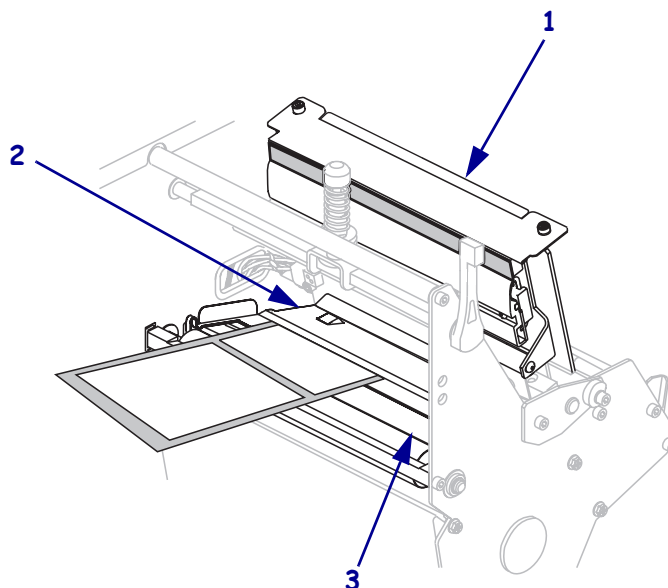
7. Do konca izvlecite zunanje vodilo za medije.



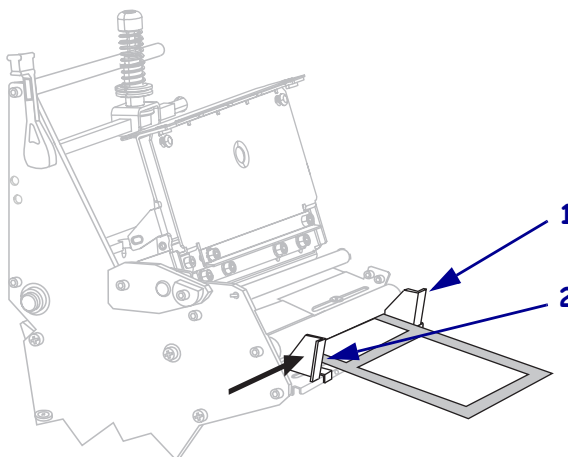
8. Namestite medij pod spodnji valj (1) in zgornji senzor medijev (2).



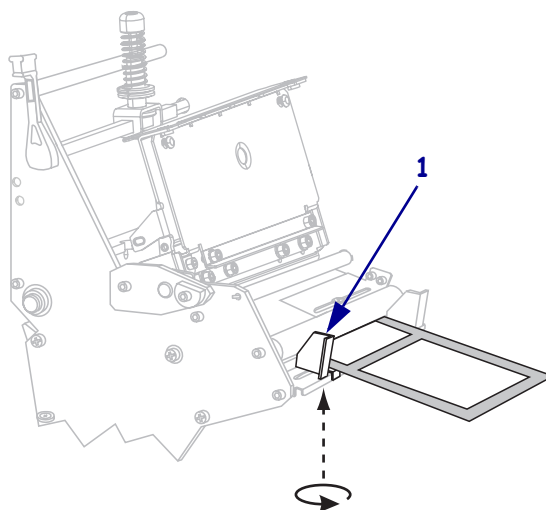
9. Potisnite medij naprej, da bo potekal pod tiskalno glavo (1), pod trgalno ploščo (2) in nad valjem tiskalne plošče (3).



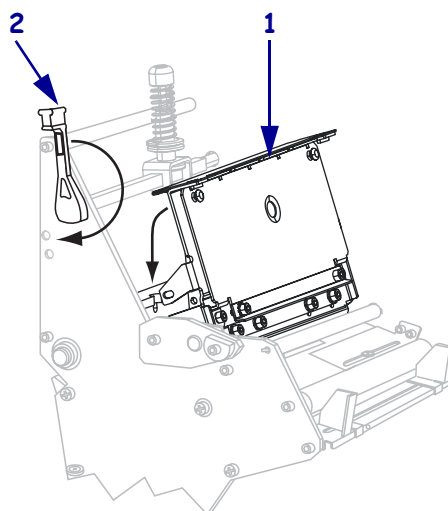
10. Poravnajte medij z notranjim vodilom za medije (1). Vstavite zunanje vodilo za medije (2) tako daleč, da se dotakne roba medija.



- 11.** Privijte vijak (ni viden iz tega kota), ki je na spodnjem delu zunanega vodila za medije **(1)**.



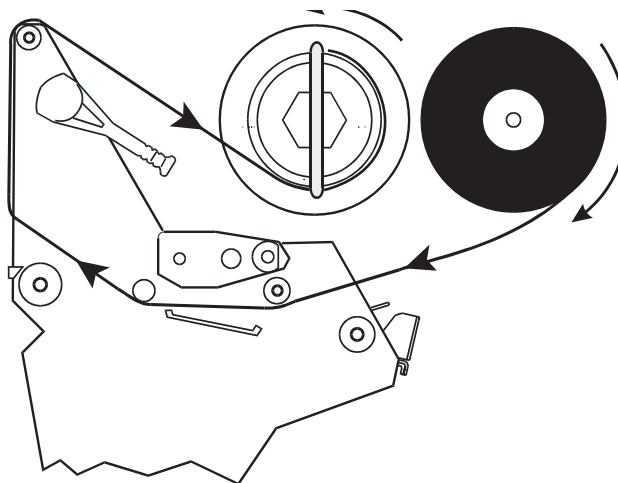
- 12.** Potisnite tiskalno glavo navzdol **(1)** in vrtite vzvod za odpiranje tiskalne glave v smeri urnega kazalca, dokler se ne zaskoči **(2)**.



Nalaganje traku

Vedno uporabljajte trak, ki je širši od medijev, da zaščitite tiskalno glavo pred obrabo. Trak mora biti premazan na zunanji strani. Pri neposrednem termalnem tiskanju ne naložite traku v tiskalnik.

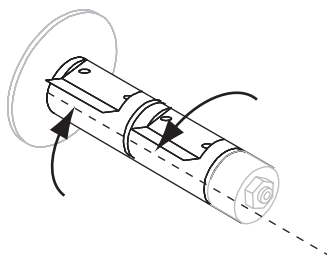
Slika 5 • Pot traku



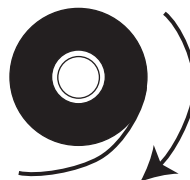
Pozor • Ko vlagate medije ali trak, odložite ves nakit, ki bi lahko prišel v stik s tiskalno glavo ali drugimi deli tiskalnika.

Trak naložite tako:

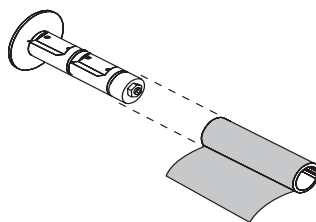
1. Poravnajte segmente vretena z zalogo traku.



2. Trak obrnite tako, da se prosti konec odvíja v smeri urnega kazalca.

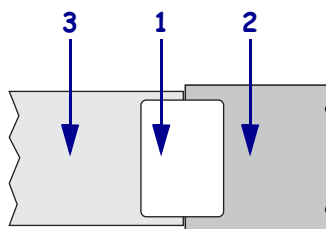


3. Postavite zvitek traku na vreteno z zalogo traku in ga potisnite do konca.

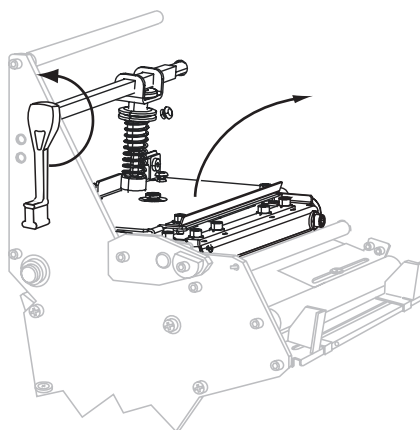


4. Prirezan začetek traku vam lahko olajša nalaganje in odstranjevanje. Ali ima vaš zvitek traku na koncu manjši papir ali kaj drugega, kar služi kot začetek traku?

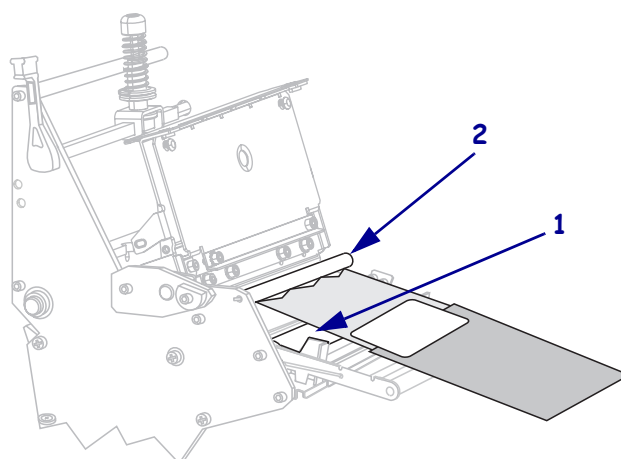
Če...	Potem...
Da	Nadaljujte pri naslednjem koraku.
Ne	<p>a. Održite z zvitka košček medija (nalepk in podloge) v dolžini približno 150 do 305 mm (6 do 12 palcev).</p> <p>b. Odlepите nalepko z medija.</p> <p>c. Z nalepko (1) pritrdite konec traku (2) na trak medija (3). Trak medija deluje kot začetek traku.</p>



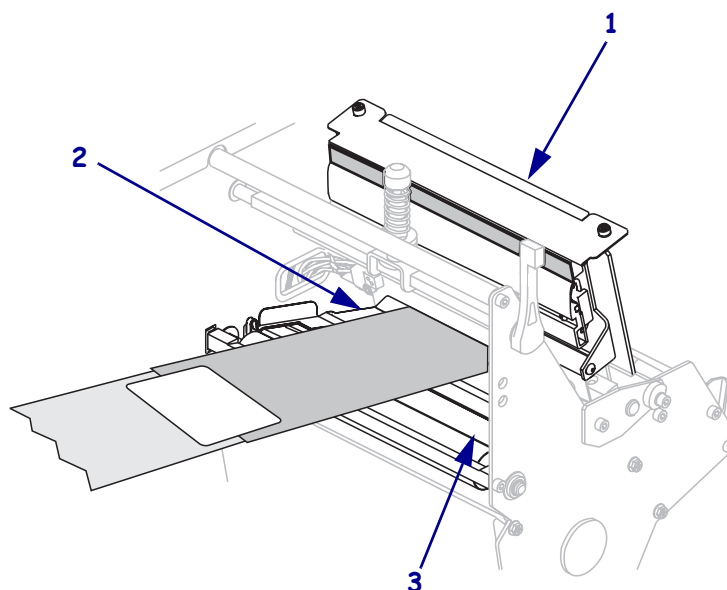
5. Zavrtite vzvod za odpiranje tiskalne glave v nasprotni smeri urnega kazalca in odprite tiskalno glavo.



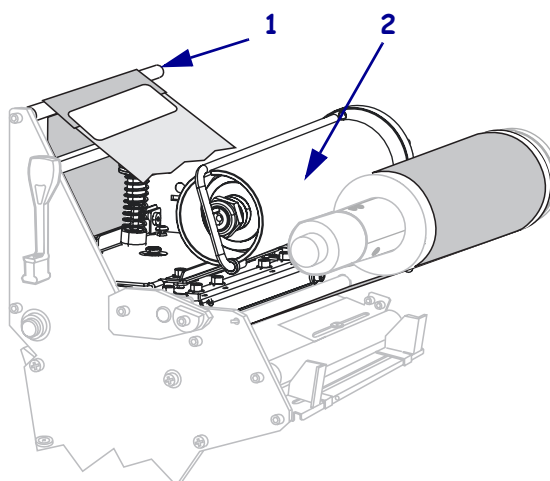
6. Speljite začetek traku in pritrjen trak nad spodnjim valjem (1) in pod zgornjim valjem (2).



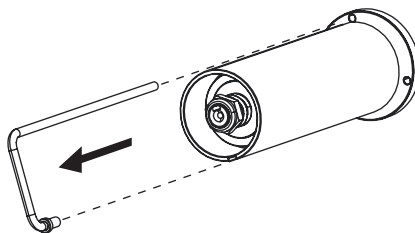
7. Potisnite začetek traku naprej, da bo potekal pod tiskalno glavo (1), pod trgalno ploščo (2) in nad valjem tiskalne plošče (3).



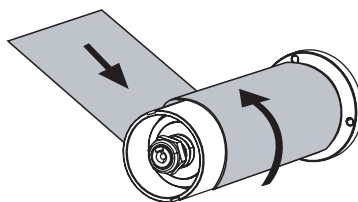
8. Speljite začetek traku nad zgornjim valjem (1) in proti valju za prevzem traku (2).



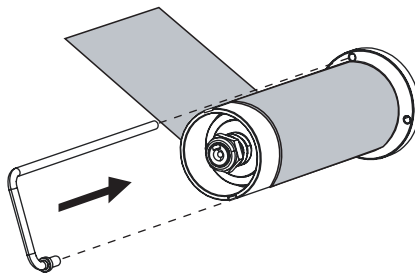
- 9.** Odstranite kavelj z valja za prevzem traku.



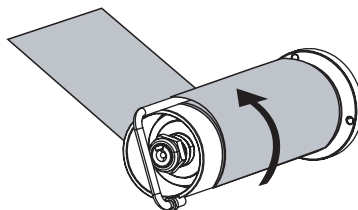
- 10.** Začetek traku in pritrjeni trak navijte v nasprotni smeri urnega kazalca okoli valja za prevzem traku.



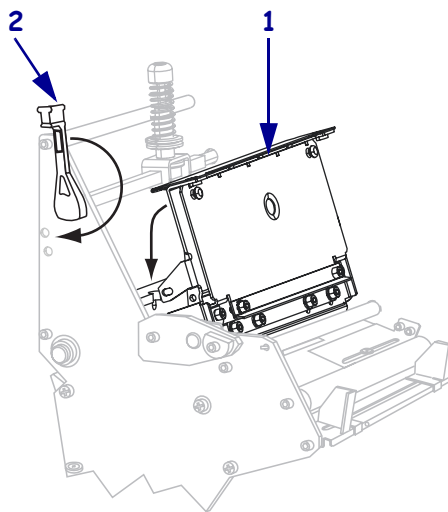
- 11.** Znova namestite kavelj. Krajši konec kavlja se prilega zarezi na valju za prevzem traku. Daljši konec kavlja se prilega vdolbini na drugi strani zareze.



- 12.** Večkrat zavrtite valj v nasprotni smeri urnega kazalca, da trak trdno navijete prek kavlja (ne sme biti ohlapen).



13. Potisnite tiskalno glavo navzdol (1) in vrtite vzvod za odpiranje tiskalne glave v smeri urnega kazalca, dokler se ne zaskoči (2).

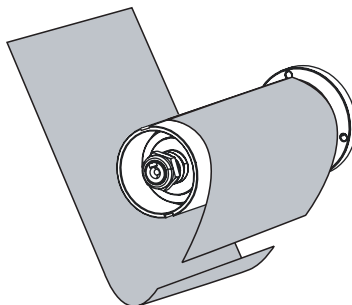


Odstranjevanje rabljenega traku

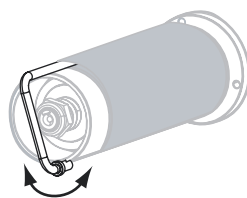
Vsakič ko zamenjate zvitek traku, odstranite rabljen trak z valja za prevzem traku.

Rabljen trak odstranite tako:

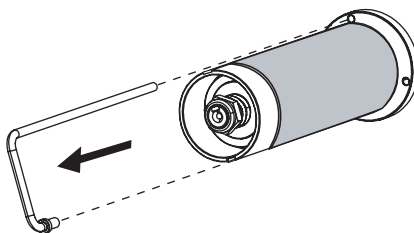
1. Če traku ni zmanjkalo, ga prerežite ali odtrgajte pred valjem za prevzem traku.



2. Pritisnite na kavelj, da spolzi iz zareze na valju za prevzem traku. Premikajte kavelj nazaj in naprej, da se trak sprostí.



3. Odstranite sproščeni kavelj z valja za prevzem traku.



4. Povlecite rabljeni trak z valja za prevzem traku in ga zavržite.

