

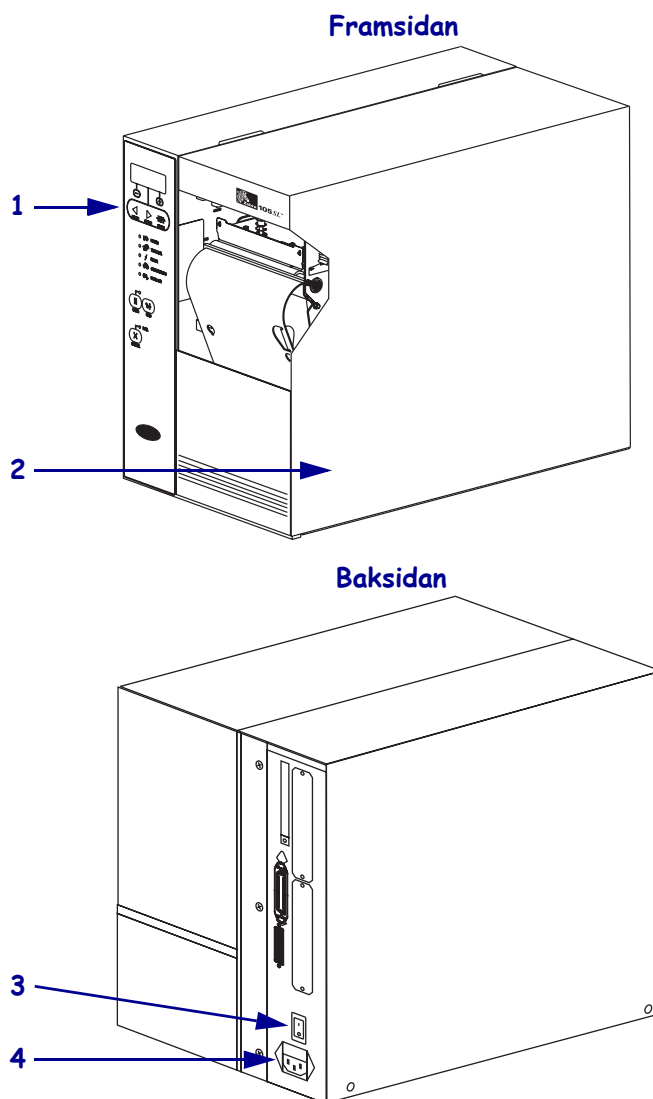


# 105SL Snabbreferensguide

Använd denna guide för det dagliga handhavandet av skrivaren. För mer detaljerad information, se *användarmanualen*.

## Bild på utsidan

Bild 1 • Utsidan av skrivaren

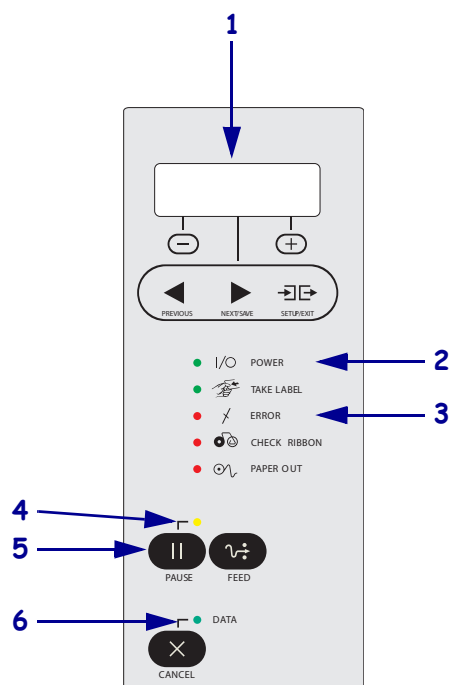


1	Kontrollpanel
2	Lucka till media
3	Strömbrytare (O = Av, I = På)
4	Uttag för växelström

## Kontrollpanel

Kontrollpanelen (Bild 2) visar skrivarens driftstatus och styr de grundläggande skrivarfunktionerna.

Bild 2 • Kontrollpanel

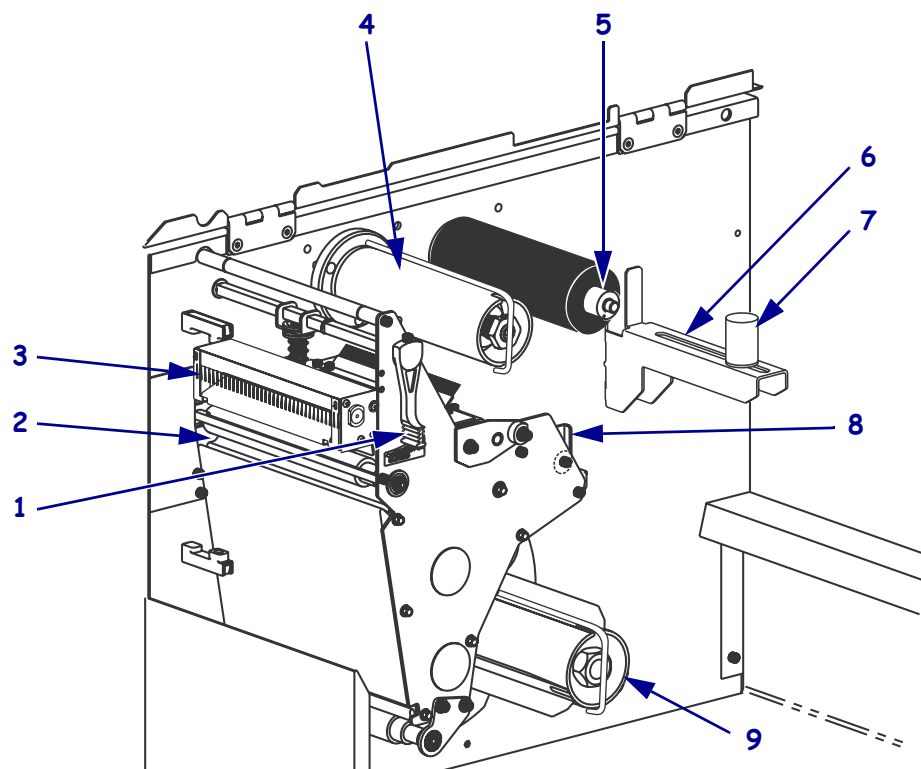


1	LCD	Visar skrivarens driftstatus.
2	Spänningslampa	Tänd när skrivaren är påslagen.
3	Fellampa	Blinkar när skrivaren behöver tillsyn.
4	PAUSE-lampa	På när skrivaren är påslagen.
5	PAUSE- knapp	Trycks ner för att starta eller stoppa skrivaren.
6	Datalampa	Blinkar snabbt när skrivaren tar emot data.

## Skrivarkomponenter

Bild 3 visar vilka komponenter som finns i skrivarens mediautrymme. Beroende på vad som finns installerat kan er skrivare se annorlunda ut.

Bild 3 • Skrivarkomponenter



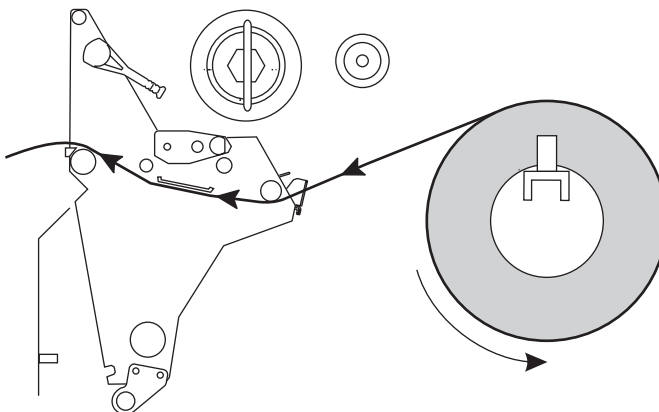
1	Spak för att öppna skrivarhuvudet
2	Platenulle
3	Kniv (tillbehör)
4	Färgbandsupptagare
5	Färgbandshållare

6	Mediamatning
7	Styrning för mediamatningen
8	Yttre mediastyrning
9	Återmatningsspole (tillbehör)

## Fylla på media

Använd instruktionerna i detta avsnitt för att fylla på media på rulle för avrivning (Bild 4). För instruktioner om hur man fyller på veckade media vid olika utskriftslägen, se *användarmanualen*.

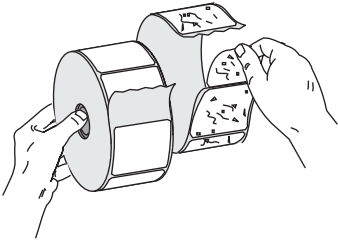
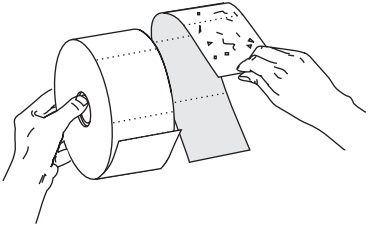
**Bild 4 • Mediamatning för avrivning**



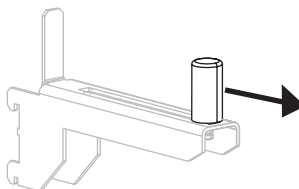
**OBS!** • Vid laddning av media eller band, tag av alla smycken som kan komma i kontakt med skrivarhuvudet eller andra skrivardelar.

### Gör så här för att fylla på media för avrivning:

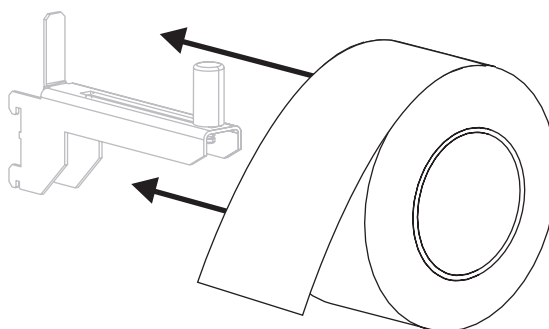
1. Ta bort och kasta eventuella adresslappar eller etiketter som är smutsiga eller som hålls av lim eller tejp.

Etiketter	Adresslappar
	

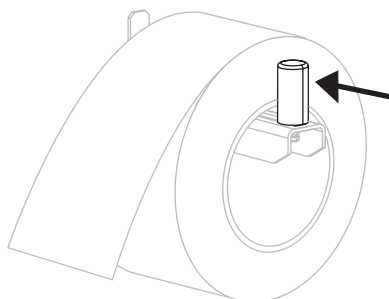
2. Dra ut mediamatningen så långt det går.



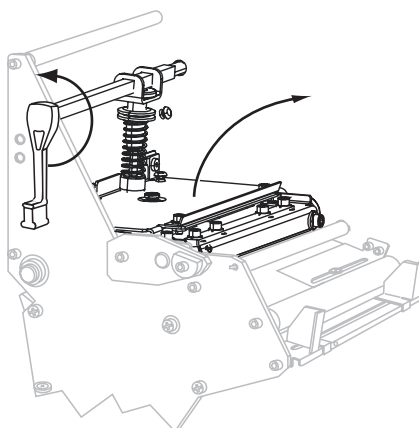
3. Placera mediarullen på dess hållare. Skjut in rullen så långt det går.



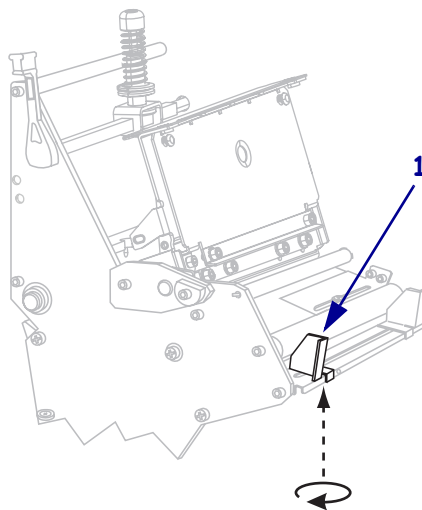
4. Skjut in mediastyrningen tills den precis rör rullens kant.



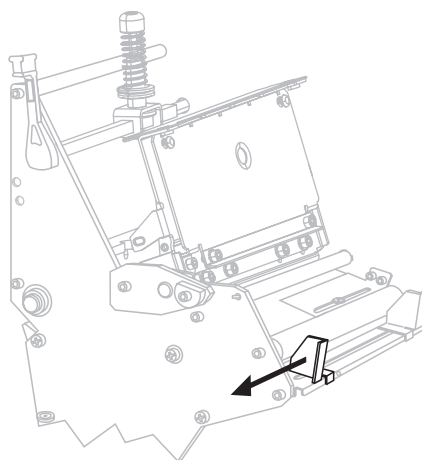
5. Öppna skrivarhuvudenheten genom att vrida öppningsspaken moturs.



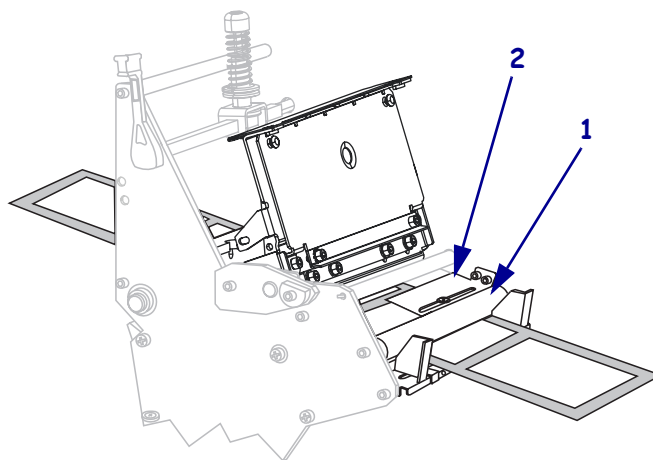
6. Lossa rattskruven (syns inte från det här hållet) som sitter längst ner på yttre mediastyrningen (1).



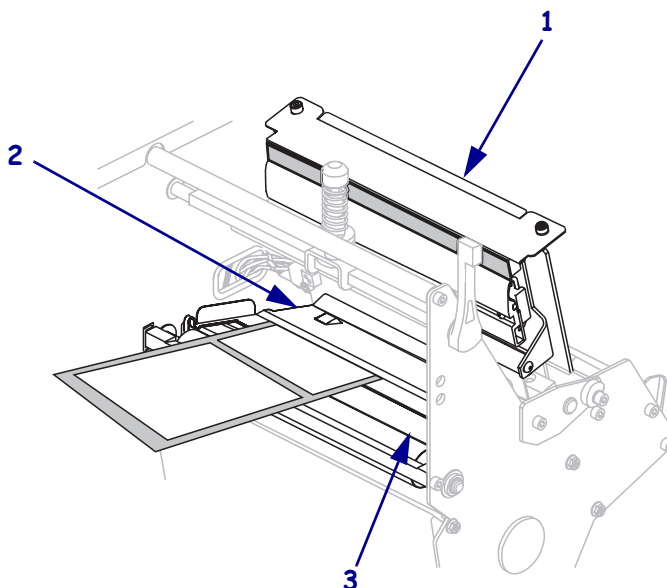
7. För ut den yttre mediastyrningen så långt det går.



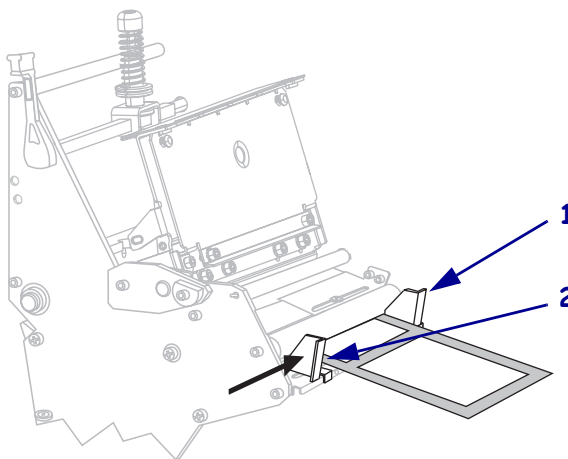
8. Mata in media under den undre rullen (1) och den övre mediasensorenheten (2).



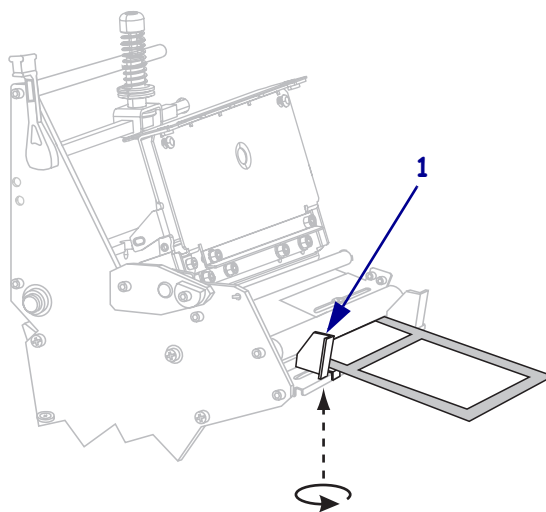
9. Tryck media framåt tills det passerar under skrivarhuvudenheten (1), under snäppplattan (2), och sedan över platenrullen (3).



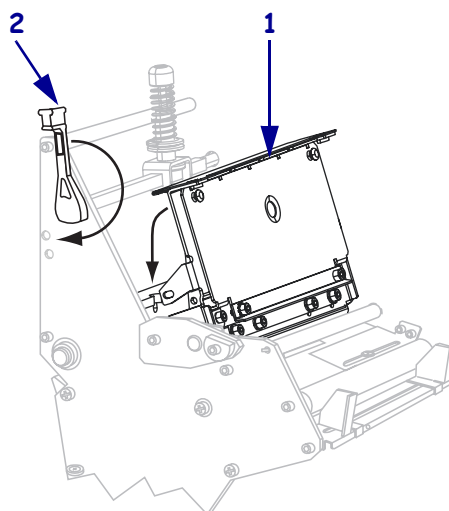
10. Justera media med den inre mediastyrningen (1). Skjut in den yttre mediastyrningen (2) tills den precis rör kanten på media.



11. Dra fast rattskruven (syns inte från det här hållet) som sitter längst ner på yttre mediastyrningen (1).



12. Tryck ner skrivarhuvudenheten (1), och vrid sedan öppningsspaken medurs tills den går i lås (2).

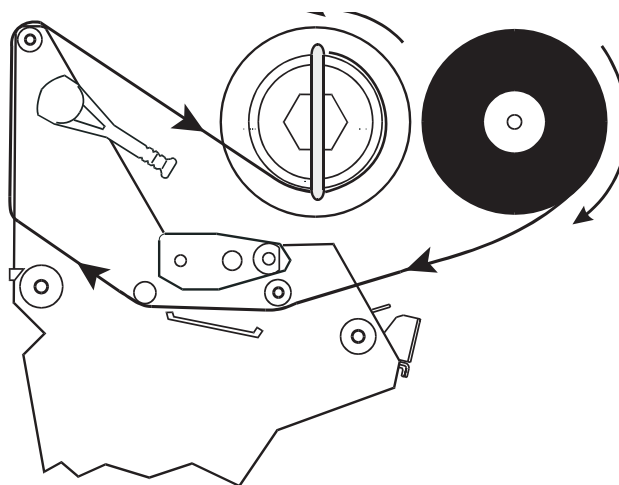




## Sätta in färgband

Skydda skrivarhuvudet från slitage genom att alltid använda ett färgband som är bredare än media. Färgbandet måste vara belagt på utsidan. För direktvärmeutskrift ska inget färgband sättas in i skrivaren.

**Bild 5 • Färgbandets löpbana**



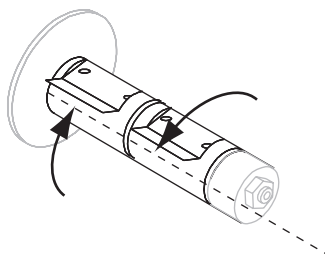

---

**OBS!** • Vid laddning av media eller band, tag av alla smycken som kan komma i kontakt med skrivarhuvudet eller andra skrivardelar.

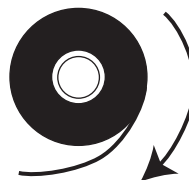
---

### Gör så här för att sätta in ett färgband:

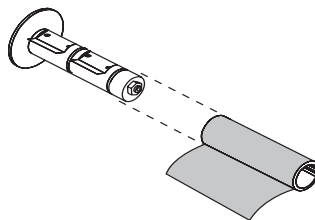
1. Justera segmenten på färgbandshållaren.



2. Vänd färgbandet så att den lösa änden rullas av medurs.

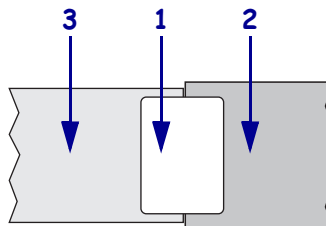


3. Sätt färgbandet på färgbandshållaren och tryck in det så långt det går.

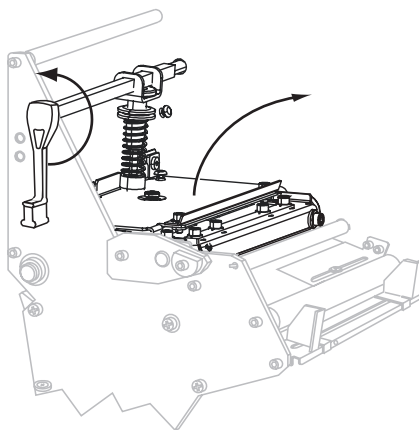


4. En bandförare underlättar påsättning och borttagning av bandet. Har din färgbandsrulle papper eller något annat fäst vid änden som fungerar som bandförare?

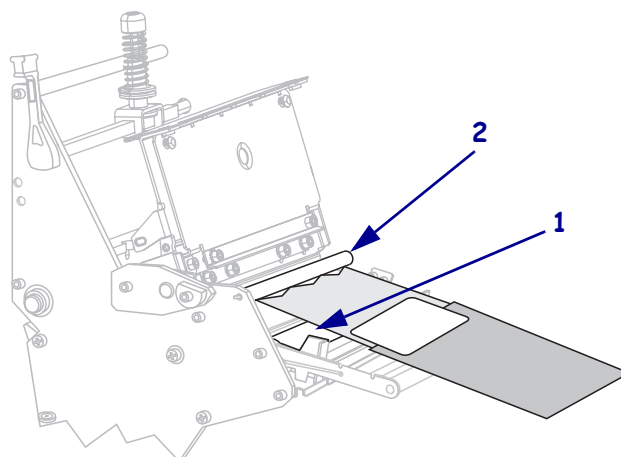
Om:	Så:
Ja	Gå vidare till nästa steg.
Nej	<p>a. Dra av en bit media (etiketter och skyddspapper), cirka 150-305 mm (6-12 in.) från rullen.</p> <p>b. Ta bort en etikett från mediaremsan.</p> <p>c. Använd etiketten (1) till att fästa bandets ände (2) på mediaremsan (3). Mediaremsan fungerar som bandförare.</p>



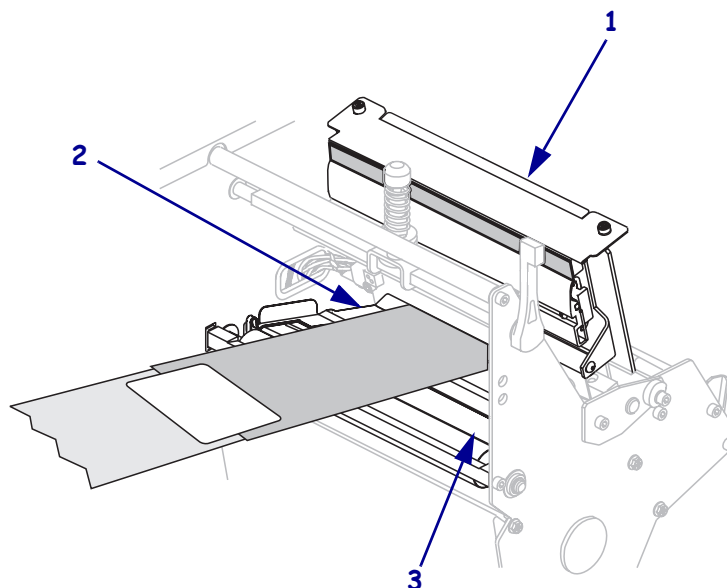
5. Öppna skrivarhuvudenheten genom att vrida öppningsspaken moturs.



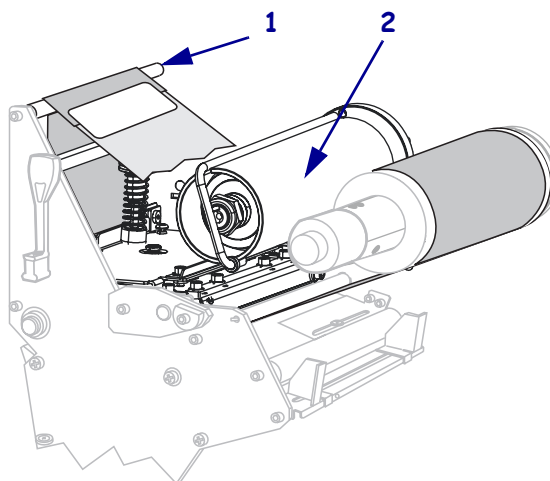
6. Mata in bandföraren och bandet över den undre rullen (1) och under den övre rullen (2).



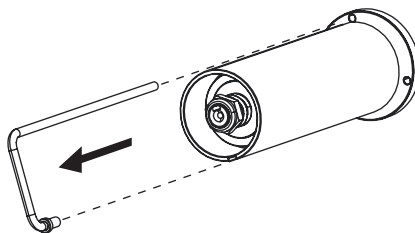
7. Tryck bandföraren framåt tills den passerar under skrivarhuvudenheten (1), under snäpplattan (2), och sedan över platenrullen (3).



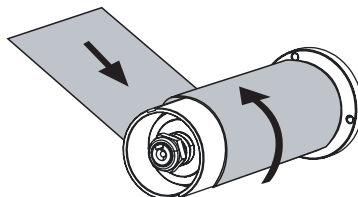
8. Mata bandföraren vidare över den övre bandrullen (1) och mot bandupptagaren (2).



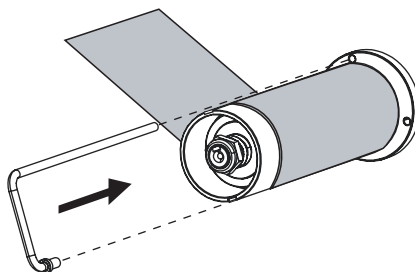
9. Ta bort kroken från bandupptagaren.



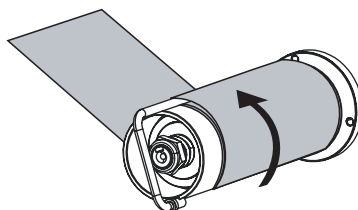
10. Linda bandföraren och bandet moturs runt bandupptagaren.



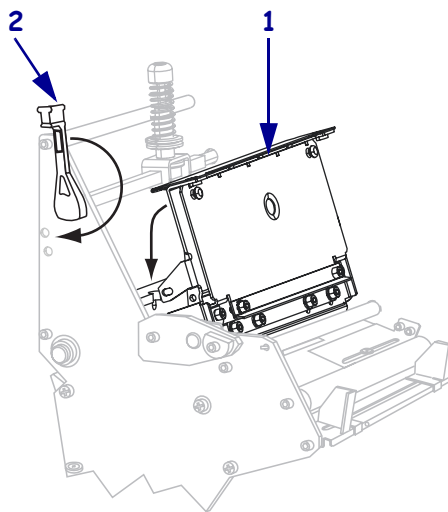
11. Sätt tillbaka kroken. Krokens korta ände passar i skåran på bandupptagaren. Dess långa ände passar i spåret på skårans motsatta sida.



12. Vrid upptagaren moturs några varv så att bandet går över kroken och sträcks.



13. Tryck ner skrivarhuvudenheten (1), och vrid sedan öppningsspaken medurs tills den går i lås (2).

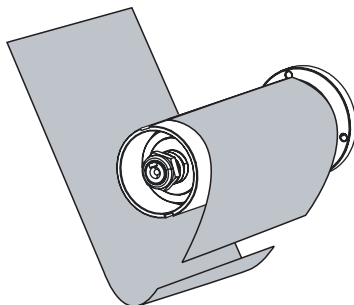


## Ta bort förbrukat färgband

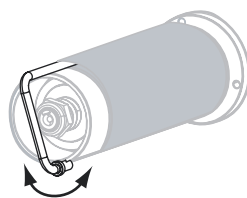
Ta bort förbrukat färgband från bandupptagaren när färgbandet ska bytas.

### Gör så här för att ta bort ett förbrukat färgband:

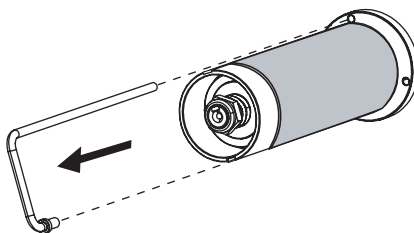
1. Om färgbandet inte är slut, kapa det före färgbandsupptagaren.



2. Tryck ut kroken ur skåran på bandupptagaren. För kroken fram och tillbaka för att lossa bandet.



3. Ta bort den lossade kroken från bandupptagaren.



4. Lossa sedan det förbrukade bandet från bandupptagaren och kasta det.

